

ELS NOSTRES VEÏNS DEL CARRER

EL ROSTRE D'UNA PROBLEMÀTICA SOCIAL

Salvador Busquets

1. LES PERSONES EN SITUACIÓ DE SENSE LLAR	5
1.1. Qui són, com són. El món de les materialitats	5
1.2. El retrobament	7
1.3. El món interior	9
1.4. Factors que intervenen en la situació de sense llar	12
2. DIMENSIÓ ECONÒMICA	15
2.1. És suficient?	15
2.2. Comparació amb la Unió Europea	17
2.3. Possibilitats de l'economia espanyola	18
3. ACCIÓ PÚBLICA I ACCIÓ POLÍTICA	20
3.1. Administració Pública compartimentada	22
3.2. Possibilitats d'acord polític per a una acció pública	23
3.3. Alguns exemples d'acord	24
CONCLUSIONS	25
EPÍLEG	28

Podreu trobar una versió ampliada d'aquest quadern
al nostre web: www.fespinal.com

Salvador Busquets i Vila és economista especialitzat en temes de fiscalitat. Director de la Fundació Arrels, des de 1995, entitat privada dedicada a l'atenció de persones sense sostre de Barcelona.

Amb el suport de l'Ajuntament de Barcelona - Serveis Personals



INTERNET: www.fespinal.com • Dibuix de la portada: Roger Torres • Edita CRISTIANISME I JUSTÍCIA • R. de Llúria, 13 - 08010 Barcelona • tel: 93 317 23 38 • fax: 93 317 10 94 • info@fespinal.com • Imprimeix: Edicions Rondas S.L. • ISSN: 0214-6495 • Dipòsit legal: B-7489-07 • ISBN: 84-9730-175-7 • Dipòsit legal: B-44.546-07. Novembre 2007.

La Fundació Lluís Espinal li comunica que les seves dades procedeixen del nostre arxíu històric pertanyent al nostre fitxer de nom BDGACIJ inscrit amb el codi 2061280639. Per exercitar els drets d'accés, rectificació, cancel·lació i oposició poden dirigir-se al carrer Roger de Llúria, 13 de Barcelona.

L'autor d'aquest Quadern coneix de prop les realitats de marginació i les polítiques que en aquest moment s'apliquen. Afirma amb bon criteri que la solidaritat personal existeix enmig de tant egoisme, i que també hi ha possibilitats econòmiques malgrat la injustícia de les estructures, sobretot en èpoques de prosperitat.

Un altre pas important que ens manca, i que milloraria aquests dos camps (el personal i l'econòmic) és el que podríem anomenar solidaritat cultural. La definim com la valoració que fa la nostra cultura estructurada de tots aquests problemes. En aquest punt, el nostre nivell és molt baix.

I en aquesta falta de solidaritat cultural, podem dir que hi ha dos possibles grans responsables:

a) Els Mitjans de Comunicació que dediquen pàgines i més pàgines a temes com el de les baralles entre l'Alonso i en Hamilton, o el de les desavinences entre el Raül i l'Aragonés, i altres mil articles similars. Tot el que se'ns diu en aquest Quadern, tot just ocuparà (si l'ocupa) un parell de paràgrafs en alguna columna perduda d'algun diari. Això és un manca greu de veracitat informativa; doncs té més tarannà humà el que hem descrit en aquest quadern, que aquests altres "problemes" que apareixen en els Mitjans de Comunicació. Cada vegada és fa més evident la dependència dels mitjans. Malgrat es facin anomenar "diaris independents" o amb adjectius similars, depenen del màxim benefici, que és un tirà majo que qualssevol partit polític.

b) Els polítics tenen una gran responsabilitat en molts dels conceptes descrits: la dinàmica actual de la política fa que el poder deixi de ser el mitjà i es converteixi en la finalitat, malgrat la intenció inicial potser fos orientar el poder per a complir amb nobles ideals. Molts polítics abduquen d'aquests ideals per fer-se amb el poder o mantenir-se en ell. No hi ha millor correctiu possible que la resposta ciutadana del vot. Una ciutadania ben educada ha de saber castigar inversions ostentoses, superluxoses o "faraòniques". I hauria de saber premiar polítiques que indueixin la sobrietat, sense obviar res del que ens és necessari, per afavorir més solidaritat amb els darrers.

Després de la lectura d'aquest Quadern, segurament, a més de dades que confirmin aquestes opinions, voldràs possibilitar una solidaritat que posi l'accent no només en el camp personal i en l'econòmic, sinó també en el cultural. Seria un assoliment important que els lectors, i sobretot els polítics i els Mitjans de Comunicació Social consideréssim de debò aquestes línies.

El dia sis de març de l'any 2006 va morir, als 71 anys d'edat, en JCC. Està enterrat en el cementiri de Montjuïc. Un nínxol amb el número 2.527 com a única referència, indica el lloc on descansen les seves restes.

A l'enterrament només hi assistírem dues persones, totes dues de la Fundació Arrels. Ni família, ni amics. Mentre tornàvem al centre vàrem repassar la història d'en JCC, com l'haviem conegut, què li passava, la relació que vàrem establir. D'aquella conversa va sortir la necessitat de consultar el seu expedient i reconstruir uns pocs anys d'una biografia de per si molt fraccionada.

Després de llegir les anotacions dels companys, es va fer palès que estàvem davant d'un gran fracàs, no d'ell, sinó nostre. El pitjor era que la mateixa manera en què s'havien produït els esdeveniments feia quasi bé impossible que algú s'adonés d'aquest fracàs. Vida insignificant, fets fragmentats i absència de família s'aliaven per a què l'oblit acabés de cobrir-ho tot amb el silenci.

D'aquesta constatació, va sorgir l'impuls inicial per escriure aquestes pàgines.

1. LES PERSONES EN SITUACIÓ DE SENSE LLAR

De la mateixa manera que les situacions es descriuen a través de les paraules, igualment les paraules acaben definint situacions. Per això, des de fa un temps, a Arrels intentem no parlar de persones sense llar, sinó de persones en situació de sense llar. “Persones sense llar” ens remet a una definició en què la circumstància, sense llar, forma part indissoluble de l'essència, persona. “Persones en situació de sense llar” ens remet a una definició en què la circumstància, sense llar, és un complement de l'essència, persona.

El canvi, encara que subtil, és profund. Quan parlem de persones en situació de sense llar, estem dient que la situació es pot canviar, que estar sense llar és una circumstància aliena a la condició de persona. Estem obrint una porta a l'esperança.

1.1. Qui són, com són. El món de les materialitats

FEANTSA¹ defineix la persona en situació de sense llar com a aquella persona que no pot accedir o conservar un allotjament adequat, adaptat a la seva situació personal, permanent i que proporcioni un marc estable de convivència, bé sigui per manca de recursos econòmics, bé sigui per dificultats personals o socials per portar una vida autònoma. Ser una persona en situació de sense llar és una de les manifestacions més punyents de l'exclusió social.

Es calcula que són 21.900 les persones ateses en el conjunt de centres de l'Estat. Davant la percepció generalitzada de què les persones en situació de sense llar sobreviuen gràcies als ajuts públics, les dades de l'INE² ens diuen que en un 27,3 % dels casos, la principal font d'ingrés prové de la seva pròpia activitat: treball, venda d'objectes i prestació de petits serveis. A continuació, l'entorn proper, en forma de família, amics i coneguts, esdevé la principal font d'ingrés pel 16,4 % de les situacions, i la mendicitat ho és en el

14,2%. De la resta, destaca un 21 % de qui no es coneix la seva principal font d'ingrés.

Els instruments públics més específics de lluita conta l'exclusió, renda mínima d'inserció i pensions no contributives, constitueixen la principal font d'ingrés en el 9 % dels casos, i les pensions contributives (jubilació, invalidesa, viduïtat i atur) ho són en el 7 %. Preguntats sobre les dues principals rúbriques de despesa³, sorprèn com les prioritats varien en funció de l'edat; a totes les persones en situació de sense llar els preocupa, en primer lloc, poder menjar, i a aquesta finalitat destinen, principalment, els seus ingressos. On dormir, en canvi, preocupa poc quan s'és jove, mentre que a mesura que passen els anys, cada cop té més importància.

Soprèn que fins els 64 anys, la despesa en transport sigui la segona prioritat, per davant de la roba, d'on dormir o del poder beure. Es fa difícil interpretar aquesta dada. Pot tenir el seu origen en la dispersió dels recursos disponibles (esmorzar en una parròquia, dinar en un menjador públic, sopar i dormir en un alberg). Una altra explicació podria ser la no acceptació de la pròpia situació i un desig de canviar-la, potser per la via de la inserció laboral, que exigeix freqüents desplaçaments tant en la recerca de feina com per mantenir-la. D'aquí que a partir dels 65 anys, el transport passi de la segona a la darrera prioritat.

També sorprèn el que passa amb la beguda. Per a les persones en situació de sense llar joves, beure és l'última de les seves preocupacions. Aquesta dada es veu confirmada per la de què el 30 % del total de la població en situació de

sense llar és abstemi i no ha consumit mai drogues. A mesura que es fan grans, si persisteix la situació de sense llar, beure passa a ser la tercera prioritat. Els anys (i les malalties) acaben situant-la entre la quarta i la tercera prioritat.

Aquesta situació no es correspon amb l'estereotip més habitual que té la població. En l'imaginari col·lectiu, persones en situació de sense llar i alcoholisme estan estretament lligats. Aquest fet perjudica la visió que el conjunt de la societat té d'elles, al introduir un element de responsabilitat personal fruit d'un comportament de risc. Les culpabilitzem de la seva situació com a conseqüència dels seus actes, en aquest cas el manteniment d'una addició. Les dades de l'INE introdueixen un element de dubte: és l'alcoholisme una de les causes de la situació de sense llar?, o bé la situació de sense llar acaba afavorint l'alcoholisme com a resposta a una situació insostenible? Caldrien estudis més rigorosos, però la nostra experiència, després d'atendre prop de 6.000 persones, és que l'alcoholisme, molt extens en els moments inicials de tot procés d'inclusió, remet de forma significativa quan la persona té un horitzó on el menjar i el dormir estan garantits, i quan la persona ha establert lligams basats en el reconeixement i el respecte. De fet, una de les tasques dels professionals d'atenció directa d'Arrels és la de motivar perquè la persona comenci un tractament de "deshabituaació" Un cop iniciat, la gran majoria es manté abstèmia, tot i que es poden donar recaigudes puntuals.

Una altra dada poc coneguda és la que fa referència al nivell d'estudis, el

13,0 % ha rebut una educació superior i el 63,9 % ha acabat l'educació secundària. Cada vegada més, la formació no és garantia d'una vida exempta de trencaments com el que representa acabar al carrer. Els darrers estudis indiquen que el nombre de persones amb estudis superiors al carrer augmenta, fent bona aquella expressió: "això li pot passar a tothom". La nostra societat, cada cop més complexa, fa que cada vegada tinguin més importància altres factors, a més del de la formació, com ara els trencaments familiars, la precarietat laboral (el 75,5% estan en l'atur, dels quals la meitat, el 49,6%, està buscant feina), la delinqüència (el 41,9% ha estat amenaçat o insultat, el 40,3% ha patit robatoris, el 3,5% ha patit agressions sexuals, el 47,6% ha estat denunciat o detingut alguna vegada) i els sistemes de protecció en malalties i trastorns mentals.

1.2. El retrobament

Qui ha estat anys al carrer molt poques vegades vol recordar aquella època. En aquesta ocasió, un cúmulo de casualitats va fer que en José, el nostre protagonista, anés al programa "Amb ulls de dona", de la periodista Silvia Cópulo, que tractava el tema de la violència i el civisme. Quan, poques setmanes després, el periodista Kepa Aulestia ens va demanar ajuda per entrevistar a una persona que hagués estat al carrer, per tal d'estalviar-nos la feina de convèncer a algú altre li ho vàrem demanar a ell, amb l'argument de què si havia anat a una entrevista per la televisió, no li costava res respondre a un periodista

de premsa escrita. Estava content d'haver-hi anat, però ens va dir que no volia anar més a cap entrevista.

José té 54 anys i va néixer en el si d'una família de cinc germans. Als 18 anys ve a Barcelona per fer el servei militar, i després es queda per treballar. També ve un germà seu que munta un negoci fins que, al cap d'uns anys, el tanca i retorna al seu poble. En els primers anys d'estar-se sol a Barcelona, manté una relació freqüent amb la família.

La feina li comença a anar malament. La recessió posterior a l'any 1992 l'enganxa de ple i coincideix en empreses que tanquen amb altres que fan regulació de plantilla. Espai a cada cop més el contacte amb la família, mentre espera que la situació remunti. Per últim, amb 40 anys, es troba al carrer, on hi restarà durant deu anys.

En aquests deu anys li passen moltes coses:

– És conscient del progressiu deteriorament en què està ficat: va brut, es torna alcohòlic (arriba a beure fins a 4 cartrons de vi al dia), cada vegada menja menys.

– Sense un lloc on guardar les coses, perd la documentació. Augmenta el seu aïllament.

– Apareix la por: algun insult, alguna agressió. El pitjor és haver de fer-hi front tot sol, sense el recolzament de cap conegut, alguna entitat, l'administració.

– Els actes més quotidians es tornen feixucs: per dutxar-se a l'estiu, va caminant fins a Castelldefels. Per esmorzar, ha d'estar a les 9h en un col·legi del carrer Provença, i a les 11h, en un altre

al carrer d'Amigó. Dina en un altre lloc, i dorm en un altre.

El gener del 2004 contacten amb ell uns voluntaris de l'Equip de Carrer. Al juliol ve al Centre a dutxar-se i comença a dinar en un bar del barri. Al setembre va a dormir a una pensió i finalment al novembre entra en un pis d'Arrels.

Un any després d'entrar al pis se'l veu molt millor i està més tranquil. Comença a buscar feina. Al febrer li fan una entrevista que es publica a *El Correo Vasco* (25-II-2006). El mateix periodista s'adona de què a en José se li està movent alguna cosa; vol retrobar-se amb la família, però li fa por. Se sent culpable de la situació en la que està, per diverses raons:

– Va ser ell qui va marxar de casa i qui va tallar la relació, sense que hi hagués cap raó, cap baralla, ni malentès.

– Es veu com un fracassat, sense feina (encara no treballa), sense casa (encara no creu que aquell pis sigui casa seva). Després de tants anys a Barcelona, no té res per mostrar als de casa seva que doni raó del que ha fet, amb què ha esmerçat aquests anys. Al contrari, ha acabat sent com aquells que no s'ha de ser mai: brut, alcohòlic, ociós.

– Creu que els seus pares han mort, i aquest pensament el turmenta, perquè estimava i es sentia estimat pels seus pares i els seus germans. Quina mena de fill és capaç de no dir res durant tants anys i no estar al seu costat al morir?

Parlem amb ell i comencem a buscar per Internet a la seva família. No la trobem. Més tard sabrem que el canvi d'una lletra al transcriure el cognom,

anys després de perdre el seu carnet d'identitat, feia impossible la localització. Provem amb els cunyats i en localitzem a un. Ara sols falta telefonar. No s'atreveix, i ho fa la responsable del programa de pisos.

A l'altra banda de la línia, una neboda de vint-i-pocs anys es queda sorpresa. Ens diu que fa anys que el busquen, que la seva mare és viva, té 86 anys, i que aquest Nadal, com els anteriors, quan sent una clau al pany pregunta si és en José. Deixem la conversa aquí.

Aquella mateixa tarda ens telefona la mare de la noia, que és una germana d'en José. També s'hi posa un germà. Ens demanen fotos. Ells, per la seva banda, en el cap de setmana preparen un àlbum amb fotos de la mare, els 4 germans i tots els nebots. Ens enviem correus electrònics, alguns per a nosaltres, altres per a en José. Textos curts, plens d'una gran humanitat. Ell encara no s'atreveix a posar-se al telèfon i no vol donar el del pis. A la setmana següent telefona a la mare. Parla amb ella i amb alguns dels germans.

Hem de frenar un intent de què vinguin tots: en José vol ser ell qui torni a Sevilla, no que el vinguin a buscar. Pot fer-ho, ara treballa com a mosso de magatzem a través d'una empresa d'inserció laboral.

Hem sabut més coses. En José sempre ha estat present en aquella família, mai ha desaparegut del tot, no s'ha fet invisible:

– Li han seguit pagant la quota d'una confraria de natzarens a la que pertanyia de jove.

– L’han recordat en les celebracions importants. En diferents casaments l’han buscat per a convidar-lo a la festa.

– Han ensenyat la seva foto i explicat qui era als nebots que anaven naixent.

El juny de 2006, acompanyat per la responsable del programa de pisos, en José vola a Sevilla. Ella torna al dia següent. Ell es queda i torna uns dies més tard. En aquest any que ha passat, la seva família l’ha vingut a visitar, i ell ha fet algunes estades, quan la feina li ho permet, a casa seva, amb la mare, els germans i els nebots.

A Arrels hem viscut bastants retrobaments. Tots són diferents, d’una gran intensitat. En la majoria dels casos, el desencadenant d’aquest procés és la malaltia, sobre tot la malaltia terminal i la proximitat de la mort. Parlem amb la persona i, si hi està d’acord, busquem a la família. En ocasions, aquesta no vol saber res, però en general, entre sorpresos i expectants, accepten venir.

Sabem que són moments delicats: les històries passades que moltes vegades desconeixem, i les circumstàncies del retrobament, sovint en un context de malaltia, pesen com una llosa i fan aflo- rar records i sentiments que mai han mort del tot. Nosaltres ens limitem a oferir un espai acollidor i digne, normalment un dels nostres pisos, a explicar la situació, i acompanyar-los en aquest moment. La resta ho fan ells.

1.3. El món interior

El procés d’exclusió es manifesta de diferents formes. La més evident fa referència a aspectes físics: la brutícia, la

deixadesa, la pèrdua d’habilitats relacionals, el romandre sense un lloc propi on anar. A mesura que passa el temps, veiem com la persona es deteriora. Aquests elements més materials són una cara de la moneda.

L’exclusió, però, afecta sobre tot la psicologia de la persona, el seu món interior. Si no parem atenció, ens pot passar desapercebut com és d’important la vivència que tenen de la seva situació, i com aquesta vivència afecta el seu sentit vital.

1.3.1. Procés de mort

Esdevenir una persona sense llar no és només una situació, sinó també l’expressió d’un procés més ampli, que afecta a la totalitat de la persona, tant en l’àmbit de les materialitats com en els aspectes més personals. No és un fet concret, en què ara ets uns ciutadà normal i corrent i a l’instant següent no ho ets. És un procés de lenta mort, que té lloc al llarg de varis anys, i en el que es pot passar per diferents nivells. En el primer nivell, la persona constata la impossibilitat de dur a terme els seus anhels més vitals: tenir una feina que permeti tenir cura d’un mateix i dels seus més propers, una llar, relacionar-se amb els altres. En aquest nivell apareix un significat diferent de la llar, que poques vegades considerem en la nostra vida quotidiana. Cortés Alcalà ho expressa amb claredat quan diu que «la vivenda no és una simple mercaderia, sinó un bé que al ser hàbitat es transforma en llar, convertint-se en una cosa personal i íntima que passa a formar part de la vida social com a espai privilegiat de la vida humana» (Cortés Alcalà, 1997).

– És l'espai a través del qual establim la nostra vida i les nostres referències socials

– És on construïm la nostra identitat

– És el lloc de la família i la socialització

– És lloc d'activitat i relació social

– És el lloc des del que ens relacionem amb el nostre món exterior a través de continuats intercanvis de bens i serveis.

Viure al carrer és negar o, en el millor dels casos, dificultar la possibilitat de desenvolupar aquests aspectes.

Si passa el temps i la persona no rep ajut per superar la situació de sense llar, apareix un segon nivell més profund, que es manifesta al prendre consciència de la situació en què es viu, una situació de gran duresa i sovint injusta, però que no importa a ningú. Al costat de la pobresa econòmica, apareix la pobresa relacional: no ser res per a ningú.

És una situació que necessita temps per manifestar-se, però estades llargues al carrer acaben facilitant la seva interiorització en la persona. Un dels resultats és saber-se invisible per a tothom. Un altre resultat és la desconfiança i, en última instància, la desesperança.

Per últim, si malgrat el temps transcorregut, la persona continua al carrer, sentint impotència i desesperança, apareix el sentiment de culpa. La persona pren consciència de què està fent i s'està transformant en allò que no vol ser, de què fa allò que li varen ensenyar que no s'havia de fer: anar brut i fer pudor, convertir-se en un alcohòlic, no tenir cu-

ra de la salut, menjar del que es troba al carrer.

La culpabilització, quan es dona, és un mecanisme pervers que té la capacitat de bloquejar els esforços tant de la pròpia persona, com també de les persones i entitats que s'hi volen acostar, sorgeix en diferents moments del procés d'inclusió, quan s'ofereixen diferents possibilitats a canvi de petits compromisos (que la persona dubta si podrà mantenir), o les pors que apareixen quan es planteja el retrobament amb la família.

Impotència, desesperança i culpa són sentiments que, amb major o menor intensitat, acompanyen a les persones que han viscut anys al carrer. Aquests sentiments ens remetent al nivell vivencial de la persona, afecten el seu sentit vital. Allò que comença sent, sobre tot, un problema de manca de recursos, amb una forta dimensió econòmica, amb el pas dels anys acaba sent un problema d'exclusió. Quan s'arriba a aquest punt, la simple aplicació de recursos econòmics, vàlida per a situacions de pobresa, aquí és insuficient. Es necessita alguna cosa més.

1.3.2. Procés de vida

Sempre hem defensat que la situació de sense llar és reversible, que es pot superar, (per això parlem de persones "en situació de" sense llar, separant la situació: sense llar, de l'essència: persona). Al costat dels processos que poc a poc van reduint la persona, també hi ha processos que la fan créixer, processos que injecten esperança, possibilitats, vida. Tenen, però, una característica: la persona que està al carrer no els pot abas-

tar per si sola, necessita dels altres. Són processos que demanen proximitat i solidaritat.

La proximitat és fonamental. No es pot transformar la situació de la persona si abans no ens hi hem acostat. La història d'en José ens mostra diferents tipus de proximitat.

– Per una banda hi ha la proximitat del voluntari de l'equip de carrer que s'apropa fins on està ell. És una proximitat física, algú que s'hi acosta, parla, proposa, hi dedica temps (de vegades pot semblar que es perd el temps), està amb ell. Al llarg dels anys hem descobert que quan més temps fa que la persona està al carrer, menys importància tenen els arguments, que aquesta via té un recorregut limitat. En canvi, per la proximitat, qui fins ara era un desconegut, el voluntari, es transforma en una persona significativa. I ara sí, per raons que no podem preveure (trobar-se malament, algun fet que se'n escapa, etc.), la persona que ha fet l'esforç d'acostar-s'hi es pot trobar amb la sorpresa de què un bon dia, davant la proposta feta mil vegades de dormir en una pensió, sempre refusada, avui tingui com a resposta un sí. La situació que romania estàtica comença a evolucionar.

– La proximitat no té perquè ser només física. La història d'en José ens mostra un altre tipus de proximitat: la de la família, que sempre el van voler tenir a prop, encara que ell no hi fos. Aquest voler no és una actitud passiva, sinó que provoca en ells moviment: buscar-lo, ensenyar la fotografia als nebots, recordar la seva història. Són petits fets en-

focats a voler-se fer pròxims malgrat les limitacions de la situació.

– Cal remarcar que d'aquesta conjunció, voluntat i circumstàncies, es desprèn una varietat de respostes de gran riquesa. Va des del jubilat amb minsos ingressos que no pot fer cap donatiu però que escriu unes ratlles en què ens animen a continuar, fins el matrimoni que al celebrar els 25 anys de casats demana que no se'ls hi faci regals, sinó que s'ingressin els diners en un compte que es farà arribar a alguna entitat social, passant per la parella que vol celebrar que iniciï una vida en comú i encarrega a una entitat social un petit detall per repartir a família i amics.

Totes aquestes situacions tenen com a punts en comú, el voler fer-se pròxims a aquesta realitat, fer-ho cadascú des del seu lloc, i ajudar a transformar aquesta realitat mitjançant actituds i petits gestos.

La proximitat és un primer pas per a què les situacions evolucionin, però no tenen la capacitat de transformar les condicions de vida de la persona que està al carrer. Es necessiten els mitjans necessaris per consolidar i afavorir el procés: menjar i sostre, atenció sanitària, ajuts econòmics puntuals, etc. José va començar a canviar el dia que va entrar en la pensió. Es va atrevir a retrobar-se amb la família quan es va deixar de veure com a fracassat. I això només ho va aconseguir quan va poder viure en un pis de lloguer i va aconseguir una feina, senzilla, però feina estable.

En aquest moment, va passar a ser una persona amb dificultats, com tots nosaltres.

El procés de sortida de l'exclusió comença quan la persona ja no es veu com a fracassat, cosa que demana unes condicions mínimes de vida (el suport comunitari), és consolidada quan és capaç de superar la culpabilitat, cosa que demana experimentar la superació de situacions anteriors, i arriba a la seva màxima expressió quan es recuperen les relacions perdudes, sobre tot les de tipus familiars. Aquest procés demana mitjans i suport econòmic.

1.4. Factors que intervenen en la situació de sense llar

A partir de la història d'en José podem mirar el fenomen de les persones en situació de sense llar des d'un angle diferent, posant l'accent no tant en el món interior i en la resposta necessària, com en els diferents factors que intervenen en aquest procés.

Ja fa temps que els teòrics del tema han assenyalat que en la situació de les persones sense llar intervenen factors de tipus econòmic (manca d'ingressos econòmics), relacional (aïllament i solitud) i vivencial (impotència, desesperança). Aquests factors estan lligats i actuen de forma conjunta.

1.4.1. Factors de tipus econòmic

Fan referència a les condicions materials de vida: tenir o no tenir treball, habitatge, ingressos suficients per sobreviure, etc. Els factors de tipus econòmic són, relativament, en els que podem incidir més fàcilment, fins al punt de què si l'exclusió social es degué, només, a factors econòmics, probablement fa

temps que aquesta hagués desaparegut. De fet la dimensió econòmica del fenomen sense llar és relativament modesta. Dit això, la situació econòmica és lluny de ser la desitjable: malgrat tots els avanços socials encara es produeixen situacions que fan que les persones afectades no trobin la possibilitat de desenvolupar-se com a tal.

Si ens hi acostem moguts per un sentiment de solidaritat, la nostra voluntat de servei ben aviat ens demanarà transformar aquest sentiment en un desig de justícia: cal aprendre a veure les causes de l'exclusió, en la mesura de les nostres possibilitats denunciar-les i, sobre tot, treballar per a què desapareguin.

Una actitud crítica ens portarà a no acceptar les coses tal com són. Aquest és el camí per descobrir possibilitats al nostre abast: no seran les que voldríem (generar un canvi estructural ara per ara està fora de la nostra capacitat), però que permeten un petit canvi i una millora real en les condicions de vida de les persones excloses.

1.4.2. Factors de tipus relacional

Els factors de tipus relacional són importants en persones que tenen una biografia plena de trencaments en les seves relacions familiars, socials i laborals. Trencaments sovint traumàtics, no desitjats, que els han conduït a la solitud. Aquests factors fins fa poc estaven escassament presents en el plantejament de les entitats, doncs la prioritat d'aquestes era cobrir els aspectes materials, fent que la intervenció social es reduís a aquests aspectes: proporcionar un sostre, facilitar l'accés a menjadors, roba,

etc. En la pràctica, s'equiparava l'exclusió social a la pobresa.

Una conseqüència negativa d'aquest plantejament ha estat la culpabilització del propi exclòs, és el típic: "els facilitem menjar i dormir (o el recurs que sigui), i no se'n en surten".

Cal preservar un espai que permeti reconstruir aquestes relacions trenca-des. Mai podem substituir la família, però podem refer algunes de les seves funcions, sobre tot la que es refereix a la família com el lloc on cada persona es reconeguda i valorada. Això demana afavorir espais de relació que permetin trencar l'aïllament: exposar opinions, experiències personals, records en un entorn de confiança. Aquests espais poden tenir diferents nivells d'implicació, des dels molt lliures, com sala d'estar, jocs, etc., fins els que requereixen un major grau d'implicació: grups d'autoajuda, tallers específics.

Cada cop més, les entitats que atenen aquestes persones dediquen més temps i recursos a afavorir les activitats grupals i l'assumpció de responsabilitats per part de les mateixes persones ateses.

No forçosament hi hauran resultats positius sempre. Pot ser que s'aconsegueixin o no, doncs en la persona poden incidir altres elements com malalties mentals, addiccions, trastorns de conducta, etc., Però el que és segur és que una persona no passa d'aïllar-se a integrar-se amb els demés sense que, prèviament, hagi trobat un espai on recuperar habilitats perdudes de relació, o un espai que possibiliti el seu reconeixement, que li permeti reviure l'experiència de saber-se valorat.

1.4.3. Factors de tipus vivencial

Per a les persones en situació consolidada d'exclusió social, és per a qui, en gran part es juga la possibilitat de capgirar la seva situació. La pèrdua de l'habitatge és l'expressió física (no tenir un lloc on aixoplugar-se), afectiva (no tenir un lloc on ser reconegut) i simbòlica (estar en un no-lloc), d'una doble pèrdua anterior, la família i el treball, aspectes fonamentals per a tota persona, que acaben afectant el seu sentit vital.⁴

S'entra en una dinàmica d'acció-reacció: un empitjorament en la seva situació econòmica (no poder pagar una pensió) i relacional (trencament de la família), afecta el seu sentit vital. Igualment, però, una millora en la situació econòmica i la reconstrucció d'espais de relació permet millorar el seu sentit vital.

Quan parlem del sentit vital de la persona que està al carrer, adquireix importància l'actitud de qui s'hi vol acostar. El nostre ser i fer al seu costat ha d'estar impregnat de confiança en l'altre, que vol dir estar convençut de les capacitats que tota persona té, per difícil que sigui la seva situació.

Sovint, els exclosos han perdut fins i tot l'esperança. Cal que la retrobin amb nosaltres. No som la seva esperança de canvi, però sí que poden veure i trobar en nosaltres, persones que creuen en ells, persones convençudes de què poden canviar. Per tant, hem de creure en el seu canvi, és condició bàsica per poder transmetre esperança. Creure que l'altre pot, fa possible i genera possibilitat de canvi.

Creure ens permet esperar, encara que res es mogui. És una espera activa, fruit de l'experiència de què els canvis poden venir d'on menys ens ho pensem; en algun cas, una malaltia ho cura tot. És la situació de vegades viscuda per l'Equip de Carrer: la persona que sempre ha refusat venir al centre, un bon dia, perquè es troba malament, accedeix a dormir en una pensió, situació que dona peu a què vingui al centre per dutxar-se i a canviar-se de roba; a què parli amb Treball Social, i es generi la possibilitat de canvi.

Acostar-se a la realitat de les persones en situació de sense llar, i no tenir presents aquests tres tipus de factors, ens pot dur a resultats no desitjables.

– Estar molt a prop de la persona, escoltar-la, respectar-la, fer-se pròxim, i no millorar les seves condicions materials, s'acosta perillosament al cinisme. És el perill que corren entitats voluntàries però poc efectives quan no tenen en compte la globalitat del que necessita la persona afectada i limiten la seva actuació a l'acompanyament, oblidant

la necessària millora de les condicions de vida.

– Millorar les condicions de vida, garantir el mínim indispensable, però fer-ho des de la distància, és relegar la persona als aspectes físics de la supervivència. La relació és freda. Simplificant molt, no importa què li passa a la persona, sinó que no se'n mori. És el risc que corren entitats massiva burocratitzades quan redueixen la seva activitat a garantir unes condicions mínimes, i defugen la relació personal, la implicació en la seva situació. Cauen en l'eficacisme, sense tenir en compte la globalitat del que necessita la persona afectada.

La persona concreta que està al carrer necessita, amb urgència i de forma simultània: proximitat, en forma de paraula i de relació, que humanitza; i solidaritat, expressada en el suport econòmic, que dignifica. Com veiem, els factors que intervenen en la situació de sense llar ens remetent a la proximitat i a la solidaritat.

2. DIMENSIÓ ECONÒMICA

En les pàgines precedents sovint hem dit que les persones en situació de sense llar necessiten l'ajut d'entitats i administracions per superar la seva situació. Ara, doncs, és necessari veure quins són els recursos que es posen a la seva disposició. Per a tal fi, utilitzarem dades de diferents fonts, principalment de l'INE i l'Eurostat.

L'any 2005 l'INE⁵ va estimar en 21.900 les persones en situació de sense llar, ateses en els centres de l'estat espanyol. No tenim dades de l'import que aquell any els centres varen dedicar per atendre'ls. L'any 2006, l'INE calcula en 144.571.136 € la quantitat que els centres van destinar a l'atenció de les persones en situació de sense llar. En les pàgines que segueixen, intentarem veure si aquest import és suficient, si és comparable al que destinen a altres societats semblants a la nostra, i fins a quin punt està afectada per la situació econòmica espanyola, bé perquè aquesta estigui en una fase expansiva, bé perquè estigui en

una fase de recessió. És a dir ens hem de preguntar sobre suficiència, comparació i possibilitat de l'atenció a persones en situació de sense llar.

2.1. És suficient?

144,6 milions d'euros poden ser pocs o molts en funció del que és necessari. Igualment, hi ha masses variables que intervenen: l'atenció pot ser puntual, de mesos, o per a tot l'any. Es pot limitar a informació, o pot ser més intensa: cobertura de necessitats bàsiques (menjar i dormir), prestacions destinades a la inserció (formació, ta-

llers ocupacionals). Cal recordar, però, que estem davant d'una població de 21.900 persones que estan al carrer, que necessiten menjar i dormir, sovint també atenció sanitària, tant física com mental, suport psicològic i assessorament jurídic i social (tramitació de DNI, empadronament, targeta sanitària, PNC, RMI) entre altres. Podríem equiparar, a nivell de necessitats, el que necessiten aquestes persones amb els serveis que es presten des d'una residència per a gent gran, amb la diferència de què l'estada seria temporal.

Una simple divisió ens diu que, de mitjana, els centres varen destinar 18,09€ al dia per persona, 542,70 € al mes. Aquell mateix any, l'acord de col·laboració entre el Departament de Benestar i Família (actual Acció Social i Ciutadania) i els centres concertats per a l'acolliment residencial i centres de dia per a gent gran establia els següents mòduls:

- Acolliment Residencial, baixa intensitat d'atenció⁶: 1.157,92 € al mes
- Centre de dia (no distingeix entre nivells d'atenció): 23,44 € al dia

Dues observacions:

– El mòdul diari de centre de dia és, ell sol, un 30 % superior a la mitjana diària total: 23,44 € enfront de 18,09 €

– Si s'apliqués el mòdul econòmic vigent per a la gent gran als centres d'atenció a persones en situació de sense llar, l'atenció de les 21.900 persones en aquesta situació requeriria 304,3 milions d'euros, una mica més del doble del que es dedica actualment.

Hi ha altres indicis que confirmen la tesi de què estem davant d'un sector amb greus carències de finançament. Si mirem els recursos humans que s'hi dediquen, veiem que en total són 14.815 persones, de les que:

– 9.443, el 63,7 %, són persones voluntàries (sort n'hi ha!)

– 923, el 6,2 % són persones amb un tipus especial de vinculació: són religiosos, estudiants en pràctiques, etc. Ara per ara, els religiosos que es dediquen a aquesta activitat són imprescindibles, tant per la seva experiència com per la disponibilitat amb que intervenen.

– 4.449, el 30 %, són persones assalariades, de les que 3.240 ho són a temps complet i 1.209 a temps parcial.

Suposant que, de mitjana, els contactes parcials ho fossin a mitja jornada, estaríem davant d'un total de 3.845 llocs de treball. *La Encuesta anual de coste laboral 2006* de l'INE ens diu que aquell any, el cost total brut anual, pel conjunt d'activitats, va ser de 26.611,13€ En el sector «Otras actividades sociales y servicios prestados a la comunidad», va ser inferior, 21.976,52€. Si apliquem aquest import al conjunt d'assalariats, veiem que la xarxa d'atenció a persones sense llar hauria dedicat 84,5 milions d'euros per pagar a un personal de per si amb sous un 20 % inferiors a la mitjana nacional, restant 60 milions d'euros per a totes les demés despeses.

Haurem de concloure que 144,6 milions d'euros a l'any no semblen suficients per atendre degudament les necessitats d'aquestes 21.900 persones.

Evolució funció Exclusió Social 1993-2004 en Unitats de poder de compra (UPC)

	1993	1994	1995	1996	1997	1998	1999	2000	2001	2002	2003	2004
UE(15)	62,6	72,8	80,7	84,7	84,3	88,5	89,9	89,9	93,7	98,8	98,4	101,4
Unió Europea (25)								77,5	81,2	85,9	85,7	86,8
Espanya	14,9	15,5	15,8	22,8	24,1	21,3	25,6	23,1	26,2	35,6	37,2	38,7
Diferencial Esp - UE(15)	-47,7	-57,3	-64,9	-61,9	-60,2	-67,2	-64,3	-66,8	-67,5	-63,2	-61,2	-62,7
% Esp - UE(15)	23,80%	21,29%	19,58%	26,92%	28,59%	24,07%	28,48%	25,70%	27,96%	36,03%	37,80%	38,17%

Font: EUROSTAT

2.2 Comparació amb la Unió Europea⁷

La insuficiència en l'atenció a les persones en situació de sense llar no és un fet puntual, sinó crònic. L'import en termes d'UPC (Unitats de Poder Compra) que l'estat espanyol ha destinat sempre ha estat, com a màxim, el 38 % de la mitjana europea en aquest capítol. Aquest fet ha perjudicat no només l'atenció que cada any es dona, sinó també ha impedit la creació dels equipaments necessaris. No estem davant d'una situació conjuntural. La situació actual només s'explica per l'abandó sistemàtic, al llarg dels anys, de les diferents administracions amb responsabilitat en el tema, sigui quin sigui el seu color polític. Sembla que en els darrers 3 anys, el diferencial entre UE i Espanya ha deixat de créixer, però el que ens separa de la mitjana de l'EU dels 15 encara és molt, més del 60 %.

La debilitat de la xarxa que atén a aquest col·lectiu és veu afectada per la debilitat dels altres sistemes de protecció. Aquelles funcions que poden prevenir l'exclusió social o facilitar-ne la sortida estan, elles mateixes, en situació de fragilitat. Espanya es situa signifi-

tivament per sota d'Europa en totes les funcions protectores, excepte en l'atur. Està un 21 % per sota en Sanitat, 68 % per sota en Família, 70 % per sota en Habitatge, 55 % per sota en Exclusió Social, 52 % per sota en Supervivència, 32 % per sota en Invalidesa, i 28 % per sota en Vellesa. En protecció per a situacions d'atur, Espanya es situa un 43% per damunt de la mitjana de l'UE. Curiosament, aquesta és de les poques contingències la cobertura de la qual, per llei, està limitada a un període màxim determinat. En el cas de l'exclusió social, és pretensions i massa agosarat pensar que podem fer el que fa Europa destinant-hi menys de la meitat dels recursos que hi destina.

La feblesa en totes les prestacions socials és fruit, al seu torn, de l'escàs suport que l'Estat del Benestar en el seu conjunt ha rebut per part de la nostra administració. De fet, s'està produint una divergència respecte a l'Europa dels 15: mentre que, de mitjana, la protecció social de l'UE, entre 1993 i 2004, va créixer el 55 %, en el nostre país ho va fer un 46 %.

En vista de les dades, hem de concloure que el suport, que el nostre país ofereix a les persones en situació de sen-

se llar, no aguanta cap mena de comparació amb la resta d'Europa: històricament sempre hem estat per sota, fins el punt de què en el moment actual, el millor en els darrers 10 anys, hi dediquem el 38 % de la mitjana europea.

2.3 Possibilitats de l'economia espanyola

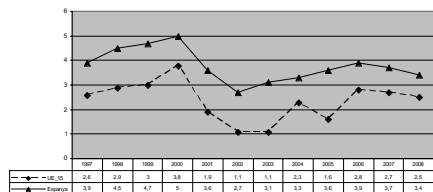
No és el nostre objectiu fer una anàlisi de la situació econòmica d'Espanya, sinó tan sols veure en quina situació estem. Per aquesta raó ens hem limitat a utilitzar els indicadors més usuals: balanç dels comptes de l'estat (superàvit o dèficit), creixement en termes de PIB i evolució del deute públic. Sabem que hi ha altres magnituds importants: inflació, formació de capital, balanç exterior, etc. Creiem, però, que als efectes que perseguim, els tres indicadors que utilitzem són suficients.

L'estat espanyol ha controlat el dèficit públic, que ha passat d'un dèficit equivalent al 6,3 % del PIB a un superàvit en 2006 de l'1,8 %, amb una previsió del 0,7 % aquest any, un cop descomptat l'efecte de la modificació de l'IRPF, i del 0,8 % pel propers dos anys. Recordem que el PEC (Pacte d'Estabi-

lit i Creixement) obliga a mantenir el dèficit públic per sota del 3% del PIB.

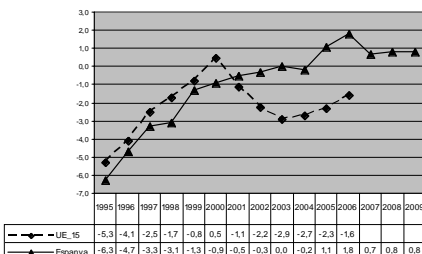
Com podem veure en el gràfic següent, també la taxa de creixement del PIB ha tingut un comportament positiu. El creixement acumulat en termes de PIB de l'economia espanyola en el període 1997-2006 ha estat d'un 46 %, mentre que l'UE dels 15 ha crescut un 26 %, i l'UE dels 25 ho ha fet un 27 %. Les previsions per a 2007 i 2008, en el cas d'Espanya, són d'un creixement superior al 3 %.

Evolució de la taxa de creixement del PIB

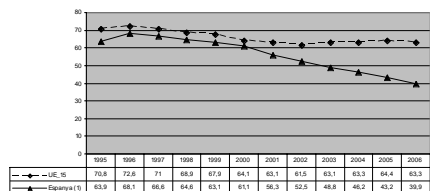


En relació al deute brut consolidat de les AAPP en termes de PIB, en el període comprès entre 1996 i 2006, el deute brut en el conjunt de l'UE dels 15 es va reduir 9,3 punts, passant del 72,6% del PIB al 63,3 %. En el mateix període, el deute espanyol es va reduir 28,2 punts, situant-se actualment en el 39,9 % del PIB. El següent gràfic mostra el seu comportament.

Evolució Dèficit Públic en %PIB. UE(15) - Espanya



Deute brut consolidat de les Administracions Públiques



Vistes aquestes dades, podem concloure que la situació de l'economia espanyola permet millors nivells de protecció social que, sobretot, haurien de prioritzar les persones amb major vulnerabilitat, entre elles les persones en situació de sense llar.

El que més sorprèn d'aquesta situació és que no estem parlant de grans magnituds. Recordem que l'any 2006, l'atenció a les persones en situació de sense llar en el conjunt de l'estat espanyol va comportar una despesa de 144,6 milions d'euros. Podem comparar aquesta xifra amb altres magnituds. Agafem uns exemples referits a infraestructures ja fetes o en procés d'execució.

El Periódico (29-IX-2006), explicava que el pressupost previst per a les obres de l'Ave, en tres trams (Lleida-Barcelona, Sants-Figueres, Figueres-frontera), és de 7.100 milions d'euros. *La Vanguardia* (16-X-2001), feia ressò de la presentació de la maqueta de l'edifici triangular del Fòrum. El seu cost previst era superior a 72 milions d'eu-

ros (encara que el mateix diari deia que set mesos abans s'havia calculat que el cost no superaria els 60 milions d'euros). Podríem parlar d'altres infraestructures amb una inversió superior als mil milions d'euros: l'aeroport del Prat, el desdoblament de l'Eix Transversal, l'Eix del Llobegat, etc.

Sabem que totes elles són necessàries per a la modernització i el desenvolupament del país, i dur-les a aquest quadern no s'ha d'entendre de cap manera com a una oposició a la seva execució. Però sí que diem que a l'hora de planificar aquest desenvolupament també s'hauria de tenir presents a qui està en una situació més feble, encara més quan el manteniment en aquesta situació de feblesa es deu, precisament, a l'oblit que han tingut les diferents administracions envers aquestes persones. Si no som capaços de trobar aquest punt d'equilibri amb l'actual situació de l'economia espanyola, ens preguntem què passarà en el moment en què aquesta entri en recessió.

3. ACCIÓ PÚBLICA I ACCIÓ POLÍTICA

L'exclusió social no és una cosa inevitable. Ni tampoc res de consubstancial i escrit en les noves formes de desenvolupament econòmic. És un fenomen "polititzable", és a dir, subjecte a respostes des de les institucions públiques i des de la capacitat de reacció de la societat civil.⁸

Ara és el moment de tornar al principi d'aquestes pàgines, a l'enterrament d'en JCC, i explicar el que vàrem veure al revisar el seu expedient. A la seva carpeta hi ha una bossa de plàstic amb el seu rellotge, la cartera de butxaca, el DNI, la targeta metropolitana i algun document personal. Entre els papers que encara conservem trobem documents pertanyents a dos centres de la xarxa d'Atenció Social, a tres de la xarxa de Salut, i a la de Justícia (petició d'incapacitat i mesures cautelars). A la base de dades, un resum de deu pàgines recull un total de 60 entrades fetes per professionals de l'entitat, entre el 3 de juliol de 2002 i el 9 de març de 2006.

Però qui era en JCC? El juliol de 2002, els servis socials del districte ens varen demanar que atenguéssim a un senyor. En concret, demanaven que poguéssim venir al Centre Obert, que poguéssim utilitzar les dutxes i rober, i que li féssim el seguiment mèdic, que li concertéssim visites mèdiques, l'acompanyéssim i li aconseguéssim la medicació.

Era en JCC. En aquell moment tenia 68 anys i dormia al carrer. Entendre'ns va ser complicat. El seu trastorn mental era evident, però no s'havia aconseguit vincular-lo amb la xarxa de salut mental i, per tant, no hi havia diagnòstic. En aquestes condicions, no sabíem fins on arribava la realitat del que explicava i on

començava el deliri. Igualment, era difícil establir una vinculació amb ell. Com es fa per guanyar-se la confiança d'una persona malalta, sense consciència de malaltia, que viu al carrer, lluny de tota possibilitat d'intervenció mèdica i de relació personal?

Poc a poc vàrem saber que havia estat casat, que tenia fills, i que feia temps havia marxat del seu poble i s'havia instal·lat a Barcelona. No sabem quan va sorgir la malaltia, però suposem que feia anys. Els seus ingressos eren els provinents d'una pensió no contributiva (258,68 €). Durant anys havia viscut en una habitació relogada a Ciutat Vella, però al final el varen fer fora, precisament quan es va accentuar el seu discurs delirant. Sovint, a les nits, cridava estant tot sol. A més tenia una malaltia cutània que repel·lia a la gent (penfigoide ampollós: ampolles que provocaven ferides sagnants). Menjava on podia, dormia en pensions i quan s'acabaven els diners o la convivència es feia difícil, tornava al carrer.

Serveis Socials-Atenció Primària va fer Sol·licitud Única demanant Centre Residencial, però els van denegar perquè tenia autonomia. Ja havien explicat que era autònom a nivell físic, però no a nivell cognitiu ni mental. Malgrat la seva pretesa "autonomia", Atenció Primària va haver de posar-li una treballadora familiar que l'anés a buscar al domicili (habitació relogada o pensió) i l'acompanyés a les visites mèdiques i gestions necessàries, però es va haver de tancar el cas, donat que quan arribava al domicili, ell ja havia marxat. Se li va denegar l'ingrés a residència malgrat complir els requisits d'edat, de manca de recursos i de

salut deteriorada. També se li va denegar l'accés a un habitatge protegit per a gent gran.

Anava al menjador d'un Casal d'avis de la xarxa pública, però se'l va haver de donar de baixa davant les seves absències i perquè des del Casal es considerava que no tenia el perfil per poder accedir-hi.

Quatre mesos després d'informar a Fiscalia de la situació de vulnerabilitat del Sr. JCC, tot demanant la seva incapacitació, Atenció Primària demanà l'ingrés del senyor en un centre públic per a persones en situació de sense llar. Això va ser el 22 d'octubre de 2003. Sabem que hi va anar, doncs, el 29 d'octubre següent; ens arriba la informació de què va estar-hi dos dies i va marxar. Val a dir que aquest centre no era el més adequat per atendre situacions com les del Sr. JCC, però era l'únic existent a la ciutat (i àrea metropolitana) de Barcelona.

El tres de novembre ens avisen des del centre que tenen un avís important per a JCC. El cinc ens expliquen que el servei sanitari del centre creu que té lepra. Expliquem que no, que estem en contacte amb el metge del centre hospitalari que l'atén i que, encara que l'afecció és notòria, no hi ha risc de contagi. Els informem del metge que el porta per a què es posin en contacte amb ell, i ens diuen que ells han seguit el protocol corresponent i l'han posat en recerca i captura. Veient el caire que pren la situació, aquella mateixa tarda parlem amb l'hospital que l'atén i l'endemà enviem l'informe del Sr. JCC al centre. Val a dir que, per a tota persona, ser detingut és una experiència desagradable. Per a una persona en situació de sense llar, encara és més

dolorosa. Si a més es tracta d'un malalt mental, és absurd. Però detenir a una persona en situació de sense llar, malalt mental, per un motiu inexistent, és una situació per a la qual no tenim adjectius.

La història d'en JCC és la història d'un fracàs col·lectiu. Era un ciutadà que necessitava la protecció i suport de l'administració pública, i no el va trobar. Va morir just cinc dies després de passar la valoració mèdica a la Clínica Mèdico-Forense, en la que el metge ens va dir que demanaria un ingrés involuntari per via d'urgència. En aquest punt és on volem introduir unes reflexions al voltant de la dimensió política de l'exclusió social.

La protecció no seria possible sense l'activitat política, que regula i ordena les relacions entre els individus i els grups d'una societat. En realitat, el protagonista principal de la protecció social és, precisament, l'acció pública. La seva capacitat per transformar les condicions de vida de qui està en situació d'exclusió és infinitament superior a les de les entitats no lucratives, associacions i persones en general que, a títol individual, intenten fer alguna cosa.

Malauradament, però, l'exclusió severa i la situació de les persones en situació de sense llar no formen part de la preocupació política. De fet, la pròpia situació de l'Estat del Benestar sembla que no interessi. Sols d'aquesta manera s'explica que, mentre dels indicadors macroeconòmics com taxa d'atur, dèficit o superàvit de l'Estat, creixement del PIB, inflació, etc. Al cap de 24 hores de tancar-se el trimestre, els principals gabinets de qualsevol responsable polític tenen un informe on consta el seu valor (real o estimat),

la seva previsió futura i es recorda la seva evolució anterior, respecte l'Estat del Benestar, les dades oficials més recents de què es disposen són de fa tres anys. S'acaba el trimestre, es tanca l'any i no hi ha cap previsió, no hi ha ressò mediàtic. Sorprenen en una magnitud, la de l'Estat del Benestar, que representa el 20% del PIB d'Espanya.

3.1. Administració Pública compartimentada

Si mirem la història d'en JCC amb certa distància, afegint-t'hi la d'altres persones que han passat part de la seva vida al carrer, i ens preguntem què és el que necessiten, veurem que, en primer lloc, necessiten recursos residencials de diferent mena: equipaments d'emergència (albergs i centres de baixa exigència), equipaments de mitjana estada (residències d'estada limitada), i equipaments especialitzats per tractar tant situacions de malaltia orgànica com de salut mental. Amb aquesta mena de recursos es poden contenir situacions que requereixen una resposta ràpida.

Més endavant, en funció de les característiques de la persona, es necessitaran centres ocupacionals i d'inserció laboral, residències per a gent gran, pisos tutelats i habitatge amb suport, i, per a qui pugui viure de manera autònoma, pisos amb un lloguer assequible. Igualment serà necessària una política de rendes que garanteixi uns ingressos mínims suficients per a qui no pugui treballar. No oblidem que una gran part de les persones en situació consolidada d'exclusió són perceptores de pensions no contributives d'invalidesa, justament per la seva

precària salut que fa que no puguin accedir al mercat de treball.

Estem davant una situació complexa:

– Els recursos d'emergència són competència de l'administració local, mentre que els especialitzats pertocuen a l'autonòmica.

– Moltes vegades es fa difícil saber quina xarxa és la que ha d'actuar: un malalt mental que està al carrer, ha de ser atès per la xarxa de salut mental o la social? Si estem davant patologies diferents, com ara esquizofrènia i càncer, qui l'atén, l'hospital, el psiquiàtric? I les patologies duals, com les tractem? I la persona que està en situació de sense llar i és també un discapacitat físic (va en cadires de rodes)?

Aquesta situació complexa només es pot superar mitjançant l'acord entre les diferents administracions.

3.2 Possibilitats d'acord polític per a una acció pública

És possible l'acord polític? Hi ha elements que fan pensar que sí: s'aprecia una major sensibilitat en temes socials, l'economia espanyola permet destinar recursos per atendre aquestes situacions, i cada vegada hi ha més consciència de què l'estat espanyol és deficitari en aquesta qüestió.

Però també hi ha elements que fan dubtar d'aquesta possibilitat. Per una banda, la inèrcia que s'arrossega de fa anys, per la qual administracions en mans de partits polítics diferents tenen dificultats per arribar a acords. La Constitució s'ha convertit en una arma

llencívola. Malauradament, es refereixen a ella per parlar de pàtria, bandera, llengua i altres temes identitaris, i obliden que hi ha tot un capítol tercer amb articles com:

– El 40, que parla del progrés social i econòmic.

– El 43, sobre la protecció de la salut.

– El 47, sobre el dret a gaudir d'un habitatge digne i adequat, amb una formulació extraordinària, que preveu fins i tot la regulació del sòl d'acord amb l'interès general per a impedir l'especulació.

– El 49, sobre la previsió, tractament, rehabilitació i integració dels disminuïts físics, sensorials i psíquics.

– O fins i tot l'article 50, relatiu a les pensions i el benestar dels ciutadans de la tercera edat: moltes entitats socials estan atenent a persones majors de 65 anys en pensions o pisos compartits a l'espera de residències de tercera edat.

Malgrat aquest panorama desolador, mai fins ara les condicions han estat tan òptimes pensant en afrontar amb rigor i mitjans suficients la problemàtica de l'exclusió social. En primer lloc, i de forma fonamental, perquè la situació econòmica ho permet. En segon lloc, perquè no es pot mantenir in aeternum aquesta situació de confrontació política que situa el debat en aspectes allunyats de la protecció social. En tercer lloc, cada cop més està calant la idea de què no estem davant d'una situació de solidaritat, sinó d'un greu abandó per part de l'administració pública d'accions protectores que li pertocuen a ella. L'última raó que justifica un moderat optimisme en la possibilitat d'arribar a un acord que permeti afrontar l'exclusió social rau en el fet de què la situació ac-

tual, (en què l'estat espanyol destina menys de la meitat de la mitjana europea en protecció social no és responsabilitat de cap govern ni partit polític en particular), sinó de tots en conjunt, tant quan han tingut responsabilitats de govern, com quan han estat en l'oposició.

3.3. Alguns exemples d'acord

Quan les diferents parts arriben a acords, la situació de les persones en situació consolidada d'exclusió millora substancialment. Posarem alguns exemples, tots ells pertanyents a l'àmbit local, ja que és el que coneixem millor.

Programa de Salut Mental al carrer

L'equip l'integren 3 doctors psiquiatres, dos infermers de la mateixa especialitat, quatre professionals de diferents àmbits amb funcions de PSI (Pla de Seguiment Individual) i un administratiu. La seva funció és atendre els Trastorns Mentals Severs (TMS) de persones en situació de sense llar, fins aconseguir la seva vinculació al Centre de Salut Mental de referència o l'ingrés en un centre especialitzat. Contempla tant la visita en centres socials com en medi obert (carrer). Aquest és un molt bon exemple de la col·laboració entre les entitats socials i la xarxa pública de salut mental. Està finançat pel Consorci Sanitari de Barcelona, òrgan on hi participen la Generalitat de Catalunya i l'Ajuntament de Barcelona.

Consorci de Serveis Socials de Barcelona

Respon al compromís contret a l'any 1998 amb l'aprovació de la Carta

Municipal, que preveia la constitució d'aquest organisme. Per fi el juliol de 2006 es constitueix formalment. Hi participen Generalitat de Catalunya i Ajuntament de Barcelona, i alguns dels seus objectius són la planificació, ordenació i avaluació de l'oferta dels serveis, la coordinació interadministrativa, el suport a entitats i la potenciació de la proximitat dels serveis.

Programa d'Atenció Social a Persones Sense Sostre. Ajuntament de Barcelona⁹

Ha comportat incidir sobre diferents aspectes del programa:

– Reforç dels professionals dels equips de detecció i atenció al carrer (any 2004: 8; any 2005: 8; any 2006: 15), i dels de primera acollida i tractament social (any 2004: 15; any 2005: 15; any 2006: 20).

– Posta en marxa de diferents centres d'acollida residencial (de primera acollida, d'atencions bàsiques i d'inserció). L'any 2004 hi havia 5 centres amb 309 places, l'any 2005 són 7 centres amb 434 places, i l'any 2006 9 centres amb 584 places.

– Increment de pisos d'inclusió amb suport socioeducatiu: cap pis l'any 2004, 11 pisos l'any 2005 i 18 pisos l'any 2006.

L'acord entre les forces polítiques amb responsabilitat de govern a l'Ajuntament de Barcelona i el suport de l'oposició ha permès que l'acolliment a persones sense sostre passés d'atendre a 1.340 persones l'any 2004, amb 83.390 estades, a 2.954 persones l'any 2006, amb 165.236 estades.

CONCLUSIONS

Els elements que incrementen la vulnerabilitat personal, com ara determinades conductes (alcoholisme i addiccions), i factors individuals com malalties, són elements precipitants o circumstàncies significatives que faciliten el procés d'exclusió. Però la importància del seu efecte marginalitzador i excloent dependrà del marc estructural.¹⁰

Al llarg d'aquestes pàgines ens hem acostat a les persones en situació de sense llar. Hem vist com les descriu l'INE, per descobrir que no sempre percepcions i realitats coincideixen. Ens els imaginem alcoholitzats, i un 30 % són abstemis i mai han consumit drogues; pensem que són mandrosos a l'hora de buscar feina, i resulta que la meitat busca feina i que, en un 27 % dels casos, la principal font d'ingressos prové de la seva pròpia activitat. Els veiem pidolaires, i, sí, demanen, però en un 16 % en el seu entorn més proper, família i amics, i només en un 14 % al carrer.

Creiem que no saben aprofitar els recursos que se'ls proporciona, i descobrim que el 61 % cobra menys de 450 € (i hi ha un 24 % de qui no sabem els seus ingressos, ni tan sols si en té). La percepció de què viuen a costa dels subsidis de l'estat desapareix quan descobrim que RMI i PNC són la principal font d'ingrés per a menys del 10 %. Percepció i realitat també divergeixen quan, al imaginar-los incultes i sense estudi, ens diuen que en el 64 % dels casos han acabat la secundària i en un 13% han rebut una educació superior. Per últim, la nostra percepció de parlar de

delinqüents, reals o potencials, es difumina quan descobrim que un 42 % ha estat amenaçat o insultat, un 40 % ha patit robatoris, i un 48 % ha estat denunciat o detingut alguna vegada, essent condemnades en la meitat dels casos.

Després de veure els elements descriptius, ens hem acostat al seu món interior, sens dubte el més important. Hem vist com es va destruint la persona, procés en el que ells mateixos descobriren, per una banda, que no poden desenvolupar els seus anhels més vitals, i per l'altra banda, que la seva situació no importa a ningú, apareixent la pobresa com no ser ningú per a ningú, fins que, per últim, apareix la culpa, no tant pel camí i les decisions que han pres, com pel resultat final, allò que han acabat sent, i que no és cap exemple de desenvolupament humà.

Al costat d'aquest procés que ensorrarà la persona hi ha també un procés que el fa surar. El conformen dos elements claus: proximitat i solidaritat, elements fonamentals que també apareixen al analitzar els factors que intervenen en la situació de sense llar, quan veiem que aquests poden ser de tipus econòmic, relacional i vivencial.

Les persones que estan al carrer necessiten el nostre ajut per sortir d'aquesta situació. Elles soles no poden. En aquest punt descobrim que no estem en el millor dels móns. Constatem que el que el nostre país destina a aquesta problemàtica és insuficient, no comparable a les magnituds europees i, el que és pitjor, en un context de clara bonança econòmica que permet fer molt més del que es fa. A aquest apartat s'hi ha dedicat bastants pàgines, no tant per fer un in-

forme econòmic com per transmetre dades objectives i no opinions, al voltant del superàvit famós. Estarem davant una societat egoista?

No i sí. Sí perquè l'egoisme, al igual que la solidaritat, formen part consubstancial de la naturalesa humana. No, perquè les entitats socials que atenen a persones en situació de sense llar poden donar fe de fins a quin punt és de positiva la resposta de la societat civil i de la ciutadania. És insuficient, però és fonamental. Adopta diverses formes: voluntaris que col·laboren de forma desinteressada (constitueixen el 64 % dels recursos humans que atenen a aquestes persones!), donants i socis d'entitats, i moltes persones que escolten, ajuden, atenen de forma anònima i individual quan el seu camí es creua amb el d'una persona que viu al carrer. Ho sabem perquè en la nostra entitat sovint rebem telefonades i correus de persones que ens demanen què poden fer i com actuar.

No és, doncs, un problema d'egoisme (que també n'hi ha), sinó d'organització social. Estem en el punt clau. Començàvem parlant de la situació *individual* d'unes persones que estan al carrer, i descobrim que la seva situació ens remet a una organització *col·lectiva* que no està en condicions d'atendre'ls. La cobertura de les seves necessitats, que en el fons són les nostres, no només forma part del dret positiu, sinó que està expressament contemplada en la Constitució de 1978. Malauradament, encara que la persona sigui una, les seves múltiples necessitats han de ser ateses des de diferents parts de l'Administració Pública. Estem parlant d'organització territorial i sectorial, i

també de forces polítiques amb responsabilitat de govern en aquestes administracions.

Parlar de persones en situació de sense llar ens porta també a parlar de Protecció Social i Estat del Benestar. Ocupem un dels darrers llocs d'Europa. Aquesta situació porta problemes de tota mena: la manca d'habitatge ja no és exclusiva de qui viu al carrer, sinó un problema de classe mitja. Si hi ha pensions contributives baixíssimes, com han de ser les no contributives? En aquest context, com poden afrontar les persones en situació de sense llar la sortida d'aquesta situació si, en el nostre país, els principals instruments de protecció social estan afeblits?

Cal un acord ampli. Pot semblar estrany en un tema que ha merescut poca atenció per part de les forces polítiques i cap paraula dels seus principals dirigents. Però és que el col·lectiu de persones en situació de sense llar juguen, a nivell social, el mateix paper que en l'ecologia juguen determinades espècies, poc nombroses i que passen desapercubudes, a partir de les quals es pot mesurar l'equilibri i la salut d'un ecosistema.

La impossibilitat d'accedir a un habitatge ens parla de les dificultats del conjunt de la societat; la presència de malalts, físics o mentals, al carrer ens remet a les deficiències de la xarxa de salut; la recerca de treball sense obtenir-ne ens parla de greus disfuncions tant en

la formació com en la contractació; la dificultat en accedir a una residència de gent gran ens mostra la situació en aquest camp; el poc suport que reben les famílies que tenen algun membre amb Alzheimer o altres malalties neurològiques incapacitants ens mostren la falta d'equipaments especialitzats. La situació de les persones que viuen al carrer constitueix un dels millors indicadors per avaluar el nivell d'equitat i cohesió del sistema social, i té la virtut de ressaltar les seves principals mancances.

L'acord entre forces polítiques i socials necessita condicions. Algunes ja hi són: hi ha recursos disponibles per atendre les necessitats. Altres condicions necessitaran el seu temps: cal trobar la manera de col·laborar en alguns temes mantenint la discrepància en altres, però això és difícil en una situació crispada com l'actual. Seria necessari rebaixar el nivell de confrontació i voler veure els punts que ens uneixen més que els que ens separen.

Val la pena tant d'esforç, per 21.900 persones que l'INE ens diu que varen ser ateses per la xarxa d'atenció a persones en situació de sense llar l'any 2005?

Sí, sens dubte. Primer, per una qüestió de justícia, però, també, perquè la millora en les seves condicions de vida no es podrà aconseguir si abans no hem solucionat aspectes que ens afecten a tots.

No voldríem acabar aquestes pàgines sense donar veu, encara que sigui testimonial, a persones que estan o han estat al carrer. Aportem dos textos.

El primer, del que hem canviat els noms respectant literalment la resta, és una carta que ens va enviar un home a qui coneixem de fa anys.

Feia temps que no venia pel centre, fins que va aparèixer un bon dia, agitat i amb símptomes d'anar begut. Cal saber que ha passat per 3 processos de càncer, el primer a la laringe, que va comportar que se li fes una traqueotomia (cosa que provoca dificultats per entendre'l), el segon al colon, i el tercer a la boca. Fent-se unes proves de control es van disparar les alarmes: sembla que el de la boca s'ha reactivat. La notícia el va desestabilitzar.

Amb 68 anys, sense família, compartint pis amb un amic en un petit poble (pateix d'una insuficiència respiratòria que aconsella que visqui fora de Barcelona), va fer el que no havia de fer:

beure. Però se'n va adonar a temps com per venir i demanar ajuda. Demanava poder ingressar en un centre de deshabitació alcohòlica.

La sol·licitud es va cursar el dia següent, a través de la xarxa pública de salut. Qui va atendre la nostra petició es va adonar de la gravetat del cas, i va prometre una resposta ràpida. Van passar els dies i les setmanes, en Francesc cada cop estava més alterat, i la resposta no arribava. Per fi, un mes després, contactem amb una entitat privada i l'endemà hi ingressa. S'hi està una setmana. Mentrestant, la professional del centre que l'atén lliga una plaça a l'equipament que feia poc havia obert la Fundació Mambré, on hi va després de la desintoxicació. Comencen les proves: anàlisi, Tac, ressonàncies. És en aquest moment quan escriu la carta.

Albert:

Fa més o menys 15 anys que soc “usuari” d’Arrels. He estat llargues temporades (3-4 anys) sense venir per estar lluny o per no necessitat. Des de què he vingut el darrer cop (fa 40-50 dies), m’he trobat com sempre molt recolzat, i no parlo de diners sinó d’ajut psíquic. Quan vaig venir i em van dir que l’Alba era baixa de maternitat, així com la Clara, vaig témer trobar-me aïllat. He trobat la Sara (em vas dir que tu l’havies escollit). Et vaig dir que valia com l’Alba, i no em vaig equivocar. És una Treballadora Social que dóna una simpatia, empatia i sobre tot un tracte humà i solidari que val tot el que puguis imaginar-te.

Avui he anat amb ella a veure la residència¹¹ del carrer La Lluna. Tal com vas dir és preciosa. Però en realitat no t’escric per tot això. T’escric per:

El 16 del mes vinent tindrè 69 anys. Em trobo molt buit interiorment. Em trobo fatal de no tenir res a fer tot el dia, i pensar si tindrè metàstasi de colon al fetge, si no podran controlar el càncer a la boca, si la MPOC progressarà, etc. etc.

Aquest cap de setmana vaig anar, a més del “Comerç Just”, a la biblioteca. Vaig tenir la mala sort de llegir un poema clàssic en una de les obres d’en Reverte (Capitan Alariste) que diu: “nació para hacer mucho, y no hizo nada”. Ara (són les 17 h), estic plorant mentre escric això, suposo que és la depressió que tinc. Em sap molt greu escriure tristeses. Però també vull dir-te que sense vosaltres (Arrels) tot hauria estat pitjor per a mi.

Et prego que donis les gràcies a tots els professionals i voluntaris d’Arrels (sense dir el meu nom) per l’ajut que fan. M’he trobat voluntaris que feia anys que no veia i que m’han abraçat fort. I com diu Miralles en el llibre d’en Cercas, “Deme un abrazo”. Albert, gràcies.

Francesc.

PS: He decidit, avui 11-06-07, d’oblidar-me de tots els meus mals i tornar a viure com si no tingués res. Espero a la Sara per explicar-li tot. Una molt forta abraçada.

La carta és suficientment explícita com per no necessitar cap comentari. Però queda una pregunta. Com hagués jutjat el comportament d’en Francesc, en cas de no aconseguir lloc per a la deshabitació, qualsevol personal que sense conèixer la seva història, se l’hagués trobat begut pel carrer?

El següent text, menys dramàtic que aquest, ens el va fer arribar una persona atesa en el Centre, en ocasió del concurs literari que cada any organitzem per Sant Jordi. El seu autor, un home de 52 anys, poc s’imaginava arribar a la situació en la que es troba. Casat, amb fills, professional reconegut en el seu terreny, ha publicat algun llibre i guanyat alguns premis de poesia. Fa vuit anys; dificultats laborals, una depressió, el trencament del matrimoni i l’alcoholisme, tot junt, es van confabular per trencar-li la vida. Avui, més asserenat, després de passar temporades al carrer, de tant en tant escriu. Ens va regalar aquest text.

FÁBULA DE LOS CIERVOS Y LA SOCIEDAD

Érase una vez, dos ciervos pobres, muy pobres. Sobrevivían, el uno de la limosna y el otro de la chatarra.

Habían descubierto la amistad.

Un día encontraron a otro ciervo pobre y solitario y le invitaron a unirse a ellos.

Habían descubierto la fraternidad.

Y así se fueron sumando otro y otro y otro, cada uno con su variopinta ocupación.

Habían descubierto la solidaridad.

Un día celebraron una fiesta con sus pobres medios.

Habían descubierto la alegría.

Hacían planes, casi siempre utópicos pero habían descubierto la ilusión.

Iban donde querían, sin horarios ni jefes, preparándose para disfrutar del sol y de las estrellas cuando les parecía.

Habían descubierto la libertad.

Dormían casi todos al raso, algunos en un ciervoalbergue y pocos, los más

afortunados en una ciervopensión. Cada día la tristeza de la soledad les iba abandonando y les invadía una paz que les llenaba de gozo.

Habían descubierto la felicidad.

¿Por qué –se preguntaron– ahora que tenemos este saco lleno de valores preciosos, no vamos a ofrecérselos a la sociedad? Parece que les falta alguno, o todos. Así lo hicieron, pero la sociedad les humilló, les insultó y les expulsó. Ellos, felices, volvieron a pasar la noche a sus ciervobancos del parque y a sus ciervocajeros automáticos.

A la mañana siguiente, encontraron que la sociedad estaba arrasada y destrozada por el egoísmo, la envidia, la avaricia y el materialismo. La Bolsa de Valores económicos se había desplomado y la bolsa de valores morales había pedido asilo en algún limbo remoto.

Entonces, la sociedad acudió a exigir a los ciervos sus preciosos valores. Y los ciervos les cantaron:

*“si no sabes como salir
y la vida te hace añicos,
nuestro consejo has de oír:
hazte pobre y serás rico”.*

1. Fédération Européene des Associations Nationales Travailent Avec les Sans-Abri. És una entitat no lucrativa constituïda l'any 1989 que aplega prop de cent entitats de 30 països europeus.
2. L'INE elabora dos tipus d'estudi en relació a les persones en situació de sense llar (psll), referit per una banda a les persones (EPSH-Personas), i per l'altre als centres que els atenen (EPSH-Centres). Les dades que s'indiquen corresponen a EPSH (Persones) 2005, publicat el 14-12-2005.
3. Elaboració pròpia a partir de dades de l'INE
4. Pedro José CABRERA CABRERA. «Algunas notas sobre la exclusión social en España». *VII Conferencia Anual de la Red Internacional de Periódicos de Calle (INSP)*. Madrid, 25 al 28 de abril de 2002. RAIS-International Network of Street Papers.
5. Donada la metodologia que utilitza l'INE, al separar la investigació en dos grans blocs, Centres i Persones, les dades de tipus econòmic s'han extret de la Encuesta sobre las Personas sin Hogar-Centros 2006 (EPSH-06), publicat el 17-07-2007. Les dades referides al número de persones figuren en la Encuesta sobre las Personas sin hogar (EPSH 2005), publicat el 14-12-2005.
6. L'acord contempla 3 nivells d'atenció: baixa, mitjana i alta intensitat d'atenció. La baixa atenció comporta atenció a persones sense demència o afectació lleu i baixa dependència. La mitjana comporta sense demència o afectació lleu i mitjana dependència, o bé afectació cognitiva moderada i baixa dependència. Per simplificació ens referim només al primer nivell d'atenció, sabent que moltes persones en situació de sense llar encaixarien en el nivell de mitjana i fins i tot alta intensitat d'atenció.
7. En la informació que ve a continuació ens referirem indistintament a l'UE(15) i a l'UE(25). Quant l'anàlisi necessiti sèries històriques, emprarem UE(15), única entitat de qui hi ha dades des de 1993. Sempre que la informació referida no a un període sinó a un any concret estigui disponible per a l'UE(25), utilitzarem aquesta. Eurostat facilita dades a nivell d'UE(25) a partir del 2000. En tot cas, indicarem si la dada en concret és referida a UE(15) ó UE(25).
8. Joan SUBIRATS (director) i altres. *Pobresa i exclusió social. Una anàlisi de la realitat espanyola i europea*. Col·lecció Estudis Socials, 16. Fundació La Caixa. Pel seu interès, reproduïm com continua aquest paràgraf: «Per què creiem que és important posar l'èmfasi en tot això? En altres moments històrics, per exemple en les etapes centrals de la societat industrial, el col·lectiu sotmès a relacions de desigualtat i subordinació havia adquirit consciència de la seva situació i, per tant,

capacitat d'autoorganització social i política. S'havia convertit en agent portador d'un model alternatiu, amb potencial de superació de les desigualtats vigents. Això no passa amb l'exclusió. Avui els col·lectius i les persones marginades no conformen cap subjecte homogeni i articulat de canvi visible i amb capacitat de superació de l'exclusió. D'aquí que sigui molt més complicat generar processos de mobilització i definir en què consisteix una pràctica autònoma i superadora de l'exclusió».

9. Ajuntament de Barcelona, nota informativa del 12-01-2007 i Anuari Estadístic de la Ciutat

de Barcelona 2007 - Benestar Social, a www.bcn.es/estadistica/catala/dades/anuari/ca/p04/C0404010.htm.

10. CABRERA, *Algunas notas...*
11. El nom del carrer, per descomptat, és inventat. Es refereix a dos pisos grans per atendre a persones en situació de sense llar que ha posat en marxa la Fund. Mambré, constituïda per l'Ordre Hospitalari de Sant Joan de Déu, la Companyia de Filles de la Caritat, el Centre d'Acollida Assis i Arrels Fundació, i que ha comptat amb el suport econòmic de la Fundació Un Sol Món de Caixa Catalunya.