

Informe INSOCAT per a la millora de l'acció social

**Indicadors socials a Catalunya
en relació al context estatal i europeu**

Núm. 8 | La crisi no s'acaba, la pobresa es cronifica



**JULIOL 2017
www.acciosocial.org**

**Amb la col·laboració de Jordi Mir, investigador social; i Júlia Montserrat,
doctora en Economia**

Podeu consultar la versió reduïda de l'informe a
[http://acciosocial.org/que-fem/informes-i-publicacions/insocat-
informe-dindicadors-socials](http://acciosocial.org/que-fem/informes-i-publicacions/insocat-informe-dindicadors-socials)



ÍNDEX

INTRODUCCIÓ	2
Metodologia: la tria dels indicadors.....	3
Definicions i anàlisi.....	3
Aportacions qualitatives d'entitats d'ECAS	3
1. POBRESA I EXCLUSIÓ SOCIAL	4
1.1. Taxa AROPE (Taxa de risc de pobresa o exclusió social).....	4
1.2. Taxa de risc de pobresa.....	8
1.3. Intensitat de la pobresa.....	12
1.4. Privació material severa	17
1.5. Desigualtat d'ingressos.....	19
2. TREBALL I ATUR.....	21
2.1. Evolució recent de l'atur	21
2.2. Atur de llarga durada	26
2.3. Llars sense ocupació	28
2.4. Condicions de treball.....	28
2.5. Ingressos procedents del treball	32
3. SALUT.....	34
3.1. Mortalitat, hospitalitzacions, complexitat clínica i consum de fàrmacs	34
4. EDUCACIÓ.....	43
4.1. Relació entre educació, atur i pobresa	43
5. HABITATGE.....	46
5.1 Desnonaments i pobresa energètica	46
6. PROTECCIÓ SOCIAL.....	49
6.1 Renda Mínima d'Inserció.....	49
7. PENSIONS	51
7.1 Pensions: Impacte en la pobresa	51
7.2 Les dones són el col·lectiu més perjudicat en les pensions de jubilació	53
7.3 Les pensions SOVI i les pensions no contributives.....	53
7.4 La capacitat adquisitiva dels pensionistes en el present i el futur	55

ECAS és una federació d'Entitats Catalanes d'Acció Social que treballen de manera prioritària amb col·lectius en situació o risc d'exclusió social. L'atenció directa que presten les organitzacions membres d'ECAS i la tasca de la pròpia federació per vertebrar el sector es fonamenten en la lluita per la igualtat d'oportunitats per a tota la població, així com en la voluntat de transformar la societat per fer-la més justa i equitativa. El nostre objectiu és sumar esforços i vehicular-los per afavorir la inclusió, fer efectius els drets de les persones, promoure la plena ciutadania i contribuir al benestar de tota la població mitjançant la construcció d'una societat basada en el compromís i la coresponsabilitat, amb una cohesió social sòlida i duradora de la qual tots siguem partícips.



INTRODUCCIÓ

L'any 2016 ens deixa un augment de les rendes mitjanes i un augment, també, de la pobresa. **La societat catalana s'enriqueix i s'empobreix alhora.** Es pot fer un discurs optimista i positiu destacant el creixement, interpretar fins i tot que hem sortit de la situació de crisi econòmica dels darrers anys. Però aquest discurs només se sosté si no atenem a **l'augment de la pobresa i a la seva cronificació.** Ja fa anys que una cinquena part de la població catalana –actualment un 19,2%– es troba en situació de risc de pobresa. Més enllà de l'estadística, ho continuem constatant les entitats socials amb una mirada i una experiència que ens permet **superar les limitacions de les dades quantitatives i copsar la realitat de la pobresa i la precarietat en tota la seva complexitat.**

Els ingressos mitjans nets han crescut el 2016: 12.660 euros per persona, un 3,1% més que l'any anterior, i 31.339 euros per llar (dues persones adultes i dos infants), un 2,2% més. Tot i això, augmenta la pobresa. Les dades ens situen en un escenari que convé valorar detingudament. Com és possible que això passi? El motiu és que **la nostra societat genera més riquesa** –així ha estat el 2016–, **però això no suposa una millora de les condicions de vida del conjunt de la població.** La clau està en el repartiment de la riquesa generada.

En anys anteriors es donava la paradoxa que estadísticament es reduïa la pobresa (hi havia menys persones pobres) perquè el conjunt de la societat era més pobre. Tal com es calcula la pobresa, amb un llindar relatiu, calia disposar de menys recursos per ser considerada una persona pobre. L'any 2016, en donar-se una millora de la situació econòmica que reverteix en els ingressos d'una part de la població, el llindar de la pobresa (60% de la mediana nacional dels ingressos disponibles anuals equivalents, després de transferències socials) s'estableix en un valor més alt. **Si la millora hagués estat uniforme** –repartida de manera més o menys equitativa–, **moltes persones haurien millorat la seva situació** i ja no serien considerades pobres. **Però no ha estat així.**

Una part de la nostra societat no rep aquestes millores, per exemple perquè té feina però és un lloc de treball que precaritzava la seva vida; perquè no disposa de mecanismes de protecció social; o perquè els ajuts que rep són tan limitats que no l'alleugen suficientment. La idea que tenir feina permet evitar la pobresa cada any es demostra més falsa perquè tenim un **volum creixent de persones que, tot i treballar, continuen empobrides.** La proliferació de llocs de treball amb condicions laborals precàries (temporalitat, salaris baixos, etc.) continua alimentant el fenomen dels treballadors pobres, del qual alertàvem el 2014 a l'INSOCAT número 4: **la taxa de risc de pobresa en el treball ha passat d'un 8,6% el 2008 a un 12% el 2016.**

En el treball directe des de la proximitat amb les persones que més pateixen aquesta situació s'observa **una realitat de pobresa i dificultats que les dades quantitatives disponibles actualment no mostren.** Les aportacions qualitatives de professionals que presten atenció directa a col·lectius en situació o risc d'exclusió social ho evidencien i posen de manifest el parany que suposa mesurar amb paràmetres obsolets. L'indicador de privació material severa, per exemple, és un dels que caldria revisar, ja que hi ha persones que tot i consumir carn de manera regular i disposar de televisor, cotxe o telèfon –alguns dels ítems que es tenen en compte en aquest paràmetre– viuen en condicions molt difícils. Constatem que **la nostra societat no garanteix al conjunt de la població una vida digna** i que hi ha persones que viuen amb un alt nivell de desprotecció que les dades actuals no són capaces de registrar.

En un escenari d'**afebliment dels drets**, amb regles noves a causa del trencament del pacte social que va donar origen a l'Estat de Benestar, quantificar a partir dels mateixos indicadors – en termes de més o menys ocupació, per exemple– no permet fer una diagnosi completa i comprensible. Cal complementar i interpretar les dades estadístiques amb **informació qualitativa que mostri realitats ocultes –o ocultades–** i contribueixi al debat sobre com afrontar-les.

Com apuntàvem a l'INSOCAT número 6 (novembre 2015), el volum de població en situació de pobresa i vulnerabilitat planteja interrogants sobre el sistema de protecció social, molt limitat per la **forta vinculació de la major part de les prestacions a les trajectòries laborals.** El context actual planteja la necessitat de reformular el model, que no va ser concebut per afrontar la pobresa des d'una **perspectiva global i preventiva.** Alhora que se simplifica el sistema i es compacten els ajuts, cal tenir present com condiciona la trajectòria vital de les



Document base per a elaboració de l'informe **INSOCAT núm. 8 |** **La crisi no s'acaba, la pobresa es cronifica**

persones la seva situació socioeconòmica per desenvolupar **polítiques que garanteixin una veritable igualtat d'oportunitats**.

A més, en aquesta edició recollim dades d'informes nous que fóra bo que tinguessin també continuïtat. **La perspectiva de gènere, les desigualtats en salut o l'equitat en l'educació** són algunes de les variables que incorporen i donen peu a dades que encara no es treballen en les enquestes habituals dels organismes oficials.

Metodologia: la tria dels indicadors

La periodicitat de l'informe INSOCAT respon a la voluntat de seguir l'evolució de la nostra realitat, més enllà de disposar de fotografies puntuals, i per això el document recull indicadors elaborats de manera regular per institucions reconegudes per les administracions públiques i el món acadèmic. L'eina principal per a l'estudi dels processos d'exclusió social i les situacions de pobresa és l'Enquesta de Condicions de Vida, que és la font principal de les dades exposades.

Ens basem en els indicadors europeus de pobresa i exclusió social consensuats a nivell polític, acadèmic i de la societat civil a la Cimera de Lisboa de l'any 2000 (indicadors Laeken), que permeten comparar els resultats de les polítiques estatals en funció d'uns objectius comuns de lluita per a la inclusió social. Ara ens trobem en el marc de l'Estratègia Europa 2020, que ha marcat uns objectius europeus i estatals per reduir l'exclusió social en aquest termini.

L'informe detalla els indicadors Laeken disponibles en l'àmbit català i els complementa amb altres que ens aproximem a la realitat de la pobresa i l'exclusió social al nostre país, com per exemple els referents a les execucions hipotecàries o els procedents dels àmbits de la salut i l'educació analitzats en estudis recents impulsats per la Generalitat de Catalunya. En la mesura del possible, es presenta una comparació de dades a nivell català, espanyol i europeu, i se segmenten en funció de les variables de sexe, edat, nivell educatiu, origen, activitat econòmica i règim de residència.

Pel que fa a la continuïtat dels indicadors, cal esmentar els canvis metodològics incorporats per l'Idescat a partir de 2013 en el càlcul dels ingressos de les llars, que milloren la informació perquè combinen la facilitada pels enquestats amb la dels registres administratius, però alhora produeixen un trencament amb els resultats de les edicions anteriors.

També fem constar el dèficit de dades i indicadors en diferents àmbits i amb perspectiva de gènere, que impedeixen mostrar de manera rigorosa i detallada la influència de la condició socioeconòmica i del gènere de les persones en les seves oportunitats laborals, la seva salut o la seva educació. Sense més dades i indicadors que permetin establir certes correlacions, determinades realitats romandran invisibles i no s'hi podrà incidir com cal.

Per exemple, el fet que la taxa de pobresa tingui en compte els ingressos de les persones, però no la despesa que cal per cobrir les necessitats bàsiques, dona un retrat de la pobresa incomplet, ja que es desconeix l'esforç que suposa per a una família el pagament de despeses tan bàsiques com l'habitatge o els subministres de llum i aigua. Així mateix, caldria afinar en la detecció de perfils de pobresa extrema mitjançant el creuament de variables com la taxa de pobresa, la nacionalitat, el tipus d'activitat, la formació, el tipus de llar, l'edat o el sexe.

Definicions i anàlisi

Cadascun dels epígrafs de l'informe s'obre amb les definicions necessàries dels conceptes vinculats i inclou una anàlisi de les dades corresponents a cada punt. La majoria de les definicions estan basades en les de l'Institut d'Estadística de Catalunya (Idescat), adaptades a un llenguatge entenedor en la mesura del possible.

Aportacions qualitatives d'entitats d'ECAS

Les dades quantitatives s'analitzen a la llum del que constatem quotidianament les entitats d'acció social i es complementen amb valoracions qualitatives obtingudes a través d'un *focus grup*. La sessió permet contrastar, interpretar i il·lustrar el que mostren les dades recollides en els diversos estudis consultats. En aquesta ocasió hi han participat diversos membres de la vocalia de Pobresa d'ECAS i altres de professionals d'entitats de la federació: Karmele Equiza (Fundació Adsis), Jordi Foix (Fundació Els Tres Turons), Xavier Orteu (Inscercoop), Lídia Solé (Fundació Salut Alta), Sira Vilardell (Fundació Surt) i Teresa Crespo (Ventijol, presidenta d'ECAS).

1. POBRESA I EXCLUSIÓ SOCIAL

1.1. Taxa AROPE (Taxa de risc de pobresa o exclusió social)

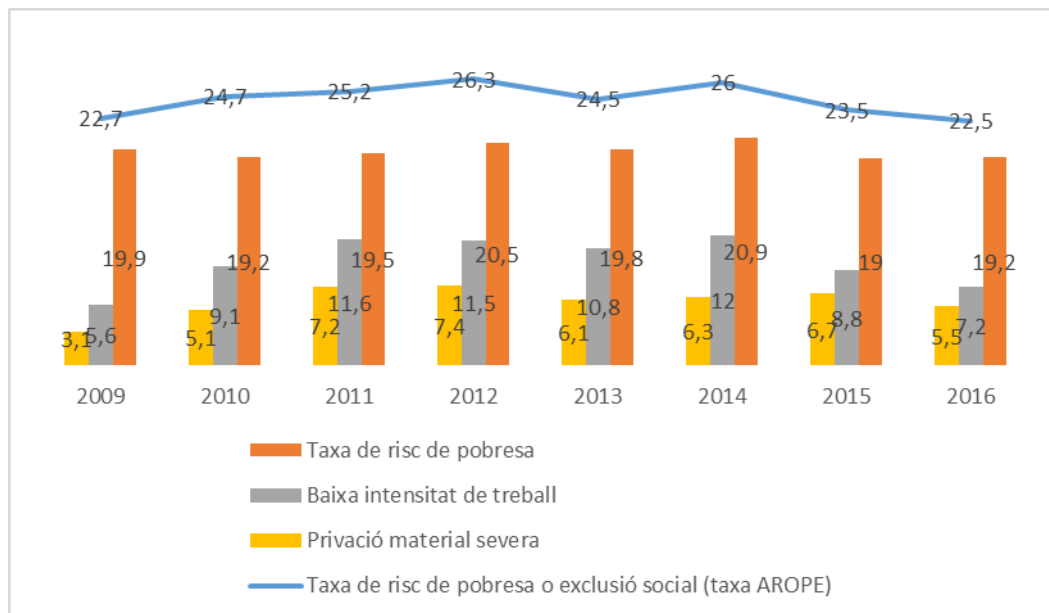
Definició | La taxa AROPE (acrònim de l'anglès *At-Risk-of Poverty and Exclusion*) té en compte tres indicadors: la població que viu sota el llindar de pobresa (persones que viuen en llars amb una renda inferior al 60% de la mitjana de la renda nacional), la població afectada per una privació material severa (no poden permetre's el pagament de quatre dels següents nou ítems: hipoteca, lloguer o pagaments a termini; manteniment de l'habitatge a una temperatura adequada; una setmana de vacances l'any; un àpat amb carn, pollastre o peix cada dos dies; telèfon; televisió; rentadora; cotxe; despeses imprevistes), i la població amb baixa intensitat de treball per llar (nombre de mesos treballats durant l'any per part de tots els membres de la llar en edat laboral en relació als mesos que teòricament podrien treballar; una intensitat de treball igual o inferior a 0,20 es considera baixa).

Taula 1. Taxa AROPE i els seus components a Catalunya, 2009-2016 (%)

	Taxa de risc de pobresa	Baixa intensitat de treball	Privació material severa	TAXA AROPE
2009	19,9	5,6	3,1	22,7
2010	19,2	9,1	5,1	24,7
2011	19,5	11,6	7,2	25,2
2012	20,5	11,5	7,4	26,3
2013	19,8	10,8	6,1	24,3
2014	20,9	12,0	6,3	26,0
2015	19,0	8,8	6,7	23,5
2016	19,2	7,2	5,5	22,5

*Font: Idescat. A partir de dades de l'Enquesta de Condicions de Vida de l'INE
 Càlcul efectuat sobre la població de 18-59 anys i aplicat a la població de 0 a 59 anys*

Gràfica 1. Taxa de risc de pobresa o exclusió social (ARPE) i els seus components a Catalunya, 2006-2016 (%)



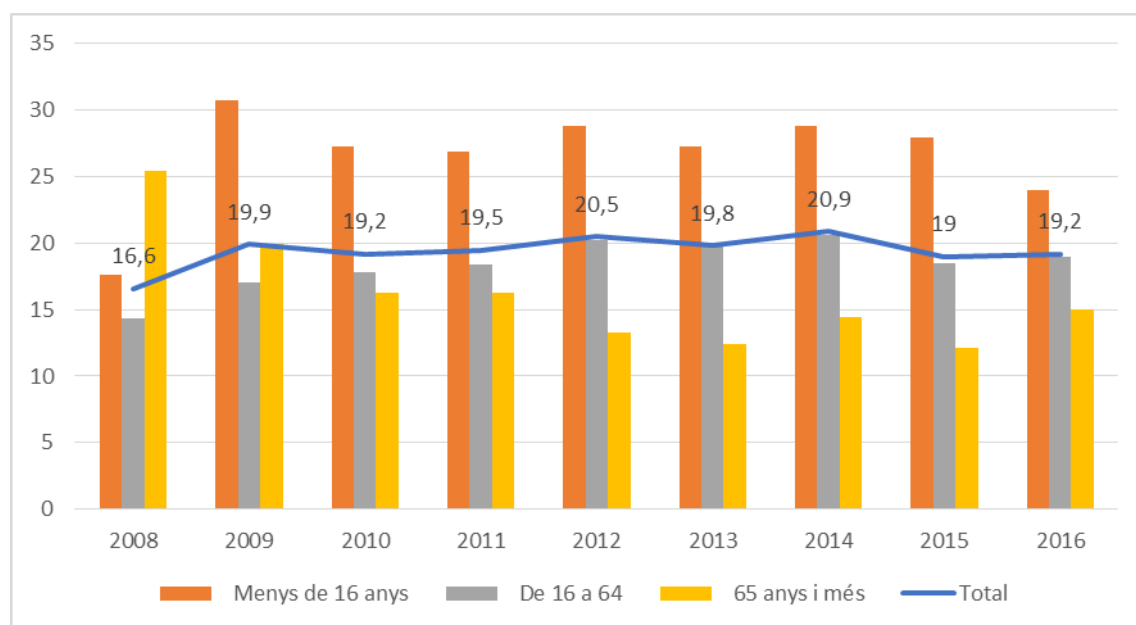
Font: Idescat. A partir de dades de l'Enquesta de Condicions de Vida de l'INE

Taula 2. Taxa AROPE segons variables, Catalunya, 2015-2016 (%)

Sexe	2015	2016
Homes	23,3	21,1
Dones	23,8	24,0
Edat		
Menys de 18	31,7	26,6
De 18 a 64	24,1	23,1
65 i més	12,8	16,4
Activitat		
Ocupats	15	14,1
Ocupats Assalariats	13,7	13,5
Ocupats Empresaris	21,4	16,9
Aturats	54,6	56,8
Jubilats	10,9	13,8
Nacionalitat		
Espanyola	19,1	19,7
Resta del món	51,8	45,3
Per nivell formatiu assolit		
Educació primària o inferior	29,1	27,9
Educació secundària 1er cicle	34	31,9
Educació secundària 2on cicle	21,8	22,5
Educació superior	9,3	11,1

Font: Idescat. A partir de dades de l'Enquesta de Condicions de Vida de l'INE

Gràfica 2. Taxa de pobresa per edat a Catalunya (2008-2016)



Font: Idescat. A partir de l'Enquesta de Condicions de Vida de l'INE

Gràfica 3. Taxa de pobresa per gènere a Catalunya (2008-2016)



Font: Idescat. A partir de l'Enquesta de Condicions de Vida de l'INE



Anàlisi:

- En els cinc darrers anys la taxa AROPE s'ha mantingut entre el 24,7% (2010) i el 22,5 % (2016), de manera que cal atendre la cronificació de la pobresa que això implica. **Gairebé una quarta part de la població de Catalunya està en risc de pobresa o exclusió social:** el 2016 un 19,2% viu amb ingressos per sota del llindar de pobresa, un 5,5% en llars amb privació material severa i un 7,2% en llars amb baixa intensitat de treball.
- Les dades de 2016 presenten una **lleugera millora del conjunt d'indicadors:** la taxa AROPE passa del 26% (2014) al 22,5%, el percentatge de població per sota del llindar de la pobresa del 20,9% (2014) al 19,2% (dues dècimes per sobre del de 2015, que va baixar fins el 19%), la baixa intensitat del treball del 12% (2014) al 7,2% i la privació material severa del 6,3% (2014) al 5,5%.
- **Més de la meitat de les persones en situació d'atur estan en risc de pobresa i exclusió social,** i el percentatge augmenta: ha passat del 52% el 2013 al 56,8% el 2016. Es mostra així la importància de tenir feina en termes d'ingressos i el fet que no disposem de mecanismes efectius per garantir unes condicions de vida òptimes a les persones sense feina remunerada.
- Hi continua havent **més risc de pobresa entre la població ocupada que entre la jubilada** (una diferència lleugera), la qual cosa evidencia que estan més protegides les persones que disposen de pensions que les que depenen de salaris. Hi ha formes de treball remunerat que no eviten el risc de pobresa: a causa de la inestabilitat i la precarietat de les condicions laborals (salaris baixos, jornades parcials, intermitència en l'ocupació...), **tenir feina no és garantia de no caure en la pobresa** o sortir-ne.
- **La població de nacionalitat estrangera presenta una taxa de risc de pobresa i exclusió social molt superior** a la de la població amb nacionalitat espanyola (45,3% vs. 19,7%), malgrat haver-se reduït respecte a 2015 (51,8%).

Aportacions qualitatives

"Potser algunes xifres reflecteixen una lleugera millora, però el context ha empitjorat molt. No hi ha habitatge accessible per a tothom, les prestacions no cobreixen les necessitats existents, els salaris són baixos i la inseguretat i la precarietat laborals són més elevades". **Teresa Crespo**, ECAS

"Les entitats de l'àmbit social detectem la part dels que ho passen pitjor. Les dades homogeneïzen, no posen el focus en els col·lectius que tenen més dificultats. Per exemple, a Barcelona tenim una bombolla immobiliària que té repercussió en moltes altres coses: joves que no es poden emancipar, impossibilitat de pagar el lloguer... Hi ha joves preparats, universitaris i pobres. D'altra banda, la població estrangera és una bossa amb molts matisos, però molt colpejada per la qüestió socioeconòmica i amb feines sense cap tipus de condició mínima (horari, sou, dies de festa...)". **Karmele Equiza**, Fundació Adsis

1.2. Taxa de risc de pobresa

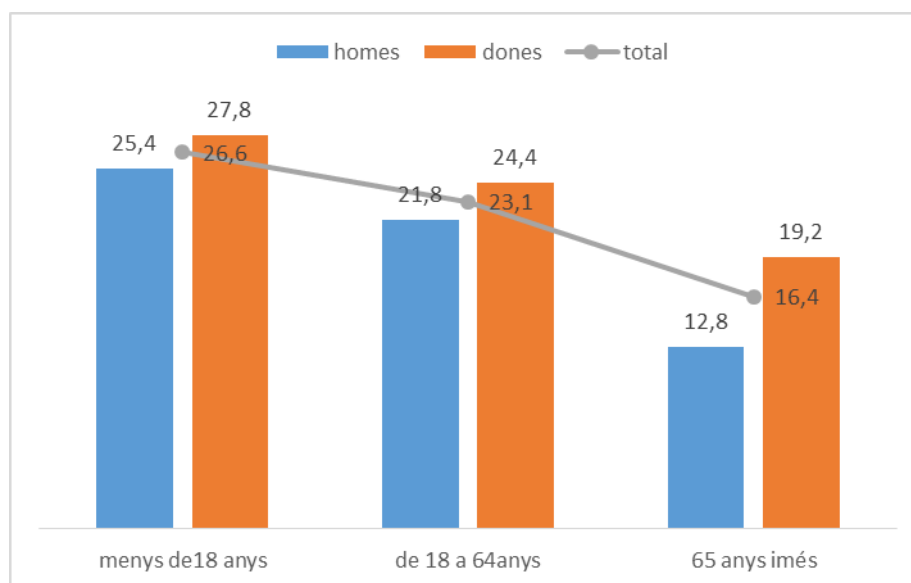
Definició | Percentatge de persones que viuen en llars amb una renda disponible equivalent inferior al 60% dels ingressos medians corresponents al tipus de llar. L'equivalència es construeix sobre la base dels índexs de l'OCDE modificats.

Taula 3. Taxa de risc de pobresa a Catalunya, Espanya i UE, 2013-2016 (%)

	2013	2014	2015	2016
Catalunya	19,8	20,9	19,0	19,2
Espanya	20,4	22,2	22,1	22,3
Unió Europea	16,6	17,2	17,3(e)	Nd

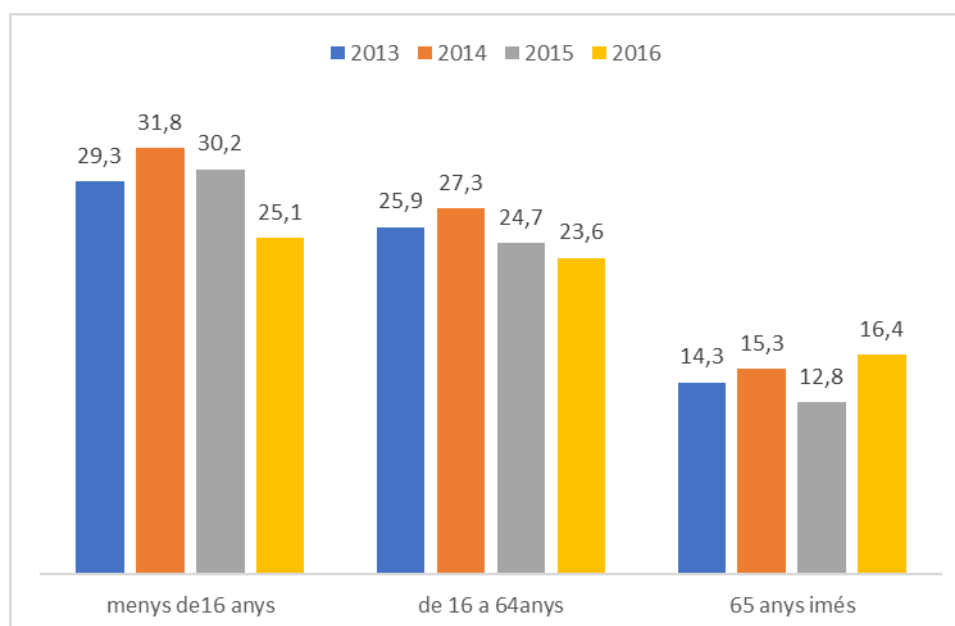
Font: Idescat. A partir de les dades de l'Enquesta de Condicions de Vida de l'INE (e) valor estimat

Gràfica 4. Població en risc de pobresa o exclusió social per sexe i edat a Catalunya 2016 (%)



Font: Idescat. A partir de dades de l'Enquesta de Condicions de Vida de l'INE

Gràfica 5. Població en risc de pobresa o exclusió social per grups d'edat a Catalunya, 2013-2016 (%)



Font: Idescat. A partir de dades de l'Enquesta de Condicions de Vida de l'INE

Taula 4. Taxa de risc de pobresa a Catalunya. Per sexe i grups d'edat, 2009-2016 (%)

	2009	2010	2011	2012	2013	2014	2015	2016
Total HOMES	17,9	17,5	18,1	19	20,7	20,2	18,9	18,2
De 16 a 64	15,1	17,2	17,3	18,5	20	19,3	18,4	18,8
65 anys i més	17,9	12,7	13	10,8	10,7	13,4	9,1	11,3
Total DONES	21,9	20,8	20,8	22	18,8	21,6	19,0	20,0
De 16 a 64	19	18,5	19,4	22	19,5	21,8	18,7	19,3
65 anys i més	23,8	19	18,9	15,1	13,7	15,1	14,4	17,9
TOTAL POBLACIÓ	19,9	19,2	19,5	20,5	19,8	20,9	19,0	19,2
Menys de 16 anys	30,7	27,3	26,9	28,8	27,3	28,8	27,9	24,0
De 16 a 64	17,0	17,8	18,4	20,2	19,8	20,6	18,5	19,0
65 anys i més	19,9	16,3	16,3	13,3	12,4	14,4	12,1	15,0

Font: Idescat. A partir de l'Enquesta de Condicions de Vida de l'INE

Taula 5. Renda mitjana neta anual de les llars a Catalunya, 2013-2016 (euros)

	2016	2015	2014	2013
Per llar	31.339	30.655	30.407	30.423
Per persona	12.660	12.283	12.205	12.111

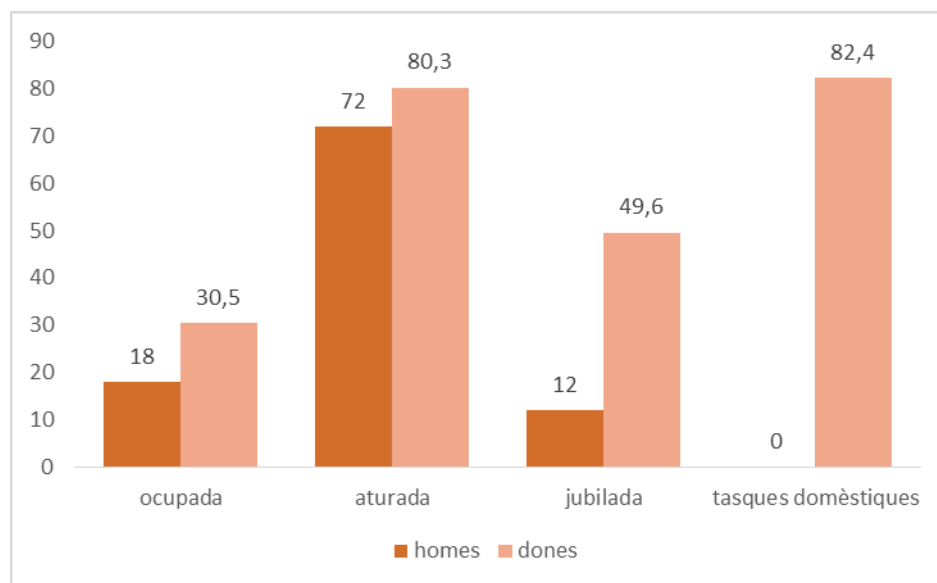
Font: Idescat. A partir de l'Enquesta de Condicions de Vida de l'INE

Taula 6. Llindar de risc de pobresa a Catalunya per composició de la llar, 2013-2016 (euros)

	2016	2015	2014	2013
Llars d'un adult	10.054,40	9.667,30	9.767,40	9.422,62
Llars de dos adults	15.081,60	14.500,90	14.651,10	14.133,93
Llars d'un adult i dos infants	16.087,00	15.467,70	15.627,80	15.076,19
Llars de dos adults i dos infants	21.114,20	20.301,30	20.511,50	19.787,50

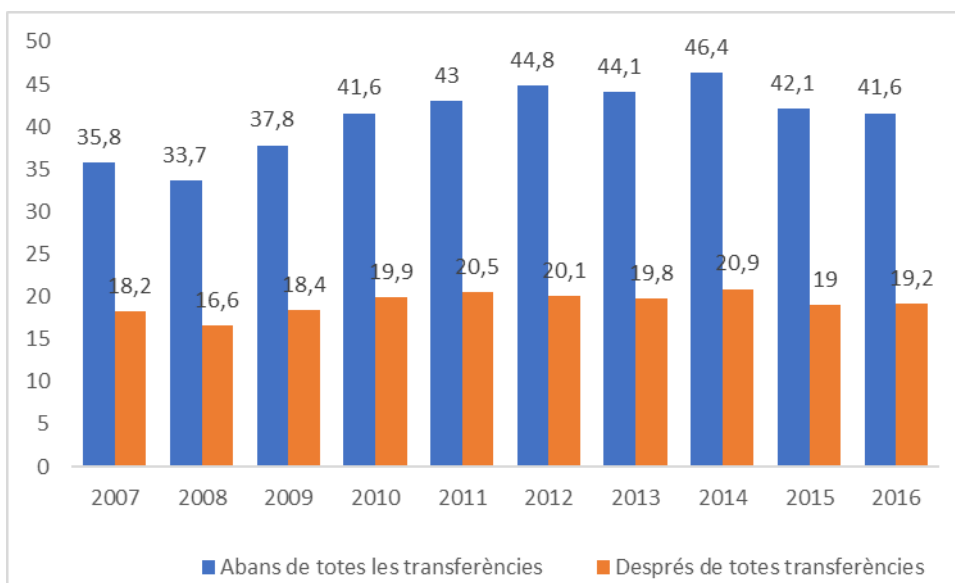
Font: Idescat. A partir de dades de l'Enquesta de Condicions de Vida de l'INE

Gràfica 6. Persones en risc de pobresa monetària en supòsit d'autonomia a Catalunya, 2015 (%)



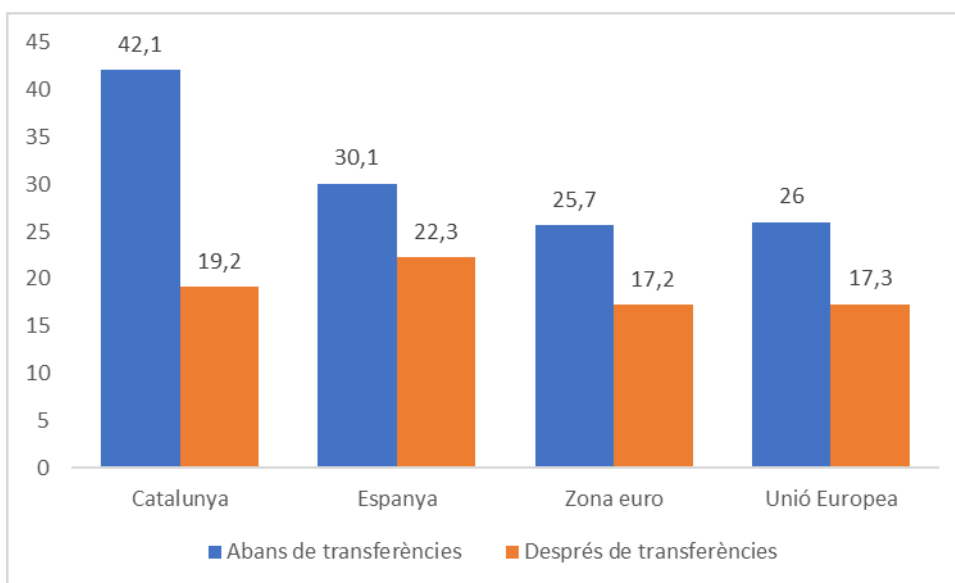
Font: Informe La pobresa amb perspectiva de gènere. A partir de l'Enquesta de Condicions de Vida 2015

Gràfica 7. Població en risc de pobresa abans i després de transferències socials a Catalunya



Font: Idescat. A partir de dades de l'Enquesta de Condicions de Vida de l'INE

Gràfica 8. Població en risc de pobresa abans i després de transferències socials a Catalunya, Espanya i UE, 2015 (%)



Font: Idescat. A partir de dades de l'Enquesta de Condicions de Vida de l'INE. Font Espanya, zona euro i Unió Europea: Eurostat



Anàlisi

- **El 2016 un 19,2% de la població catalana es troba en situació de risc de pobresa.** Amb lleugeres modificacions portem anys en els que al voltant d'un 20% de la població que viu a Catalunya pateix aquesta situació. Això ens ha de portar a abordar-la atenent la cronificació que implica.

- **Malgrat incrementar-se els ingressos mitjans nets** per persona (12.660 euros, +3,1%) i per llar (31.339 euros per llar de dues persones adultes i dos infants, +2,2%), **la pobresa augmenta.** La societat creix econòmicament, però a la vegada hi ha més persones empobrides.

- **La taxa de risc de pobresa entre la gent gran (15%) torna a augmentar** després de baixar entre 2009 (19,9%) i 2013 (12,4%). Les persones que disposen d'un ingrés garantit poden estar més protegides en moments determinats (com ha estat el cas dels pensionistes durant els anys de crisi, en què el conjunt de la població s'ha empobrit i en termes relatius la situació de la gent gran ha millorat), però quan el llindar de pobresa s'eleva (+4% el 2016), emergeix de nou la seva vulnerabilitat. [Per aprofundir en aquest sector de població vegeu [l'INSOCAT número 7](#), setembre 2016.] Quan la societat s'empobreix cal ser més pobre per ser considerada una persona pobre i una part de les persones amb pensió i d'altres surten de la pobresa, encara que tinguin els mateixos ingressos. Quan la societat torna a créixer, aquestes persones no acostumen a veure millorar els seus ingressos i tornen a caure en la pobresa. Les persones que disposen d'un ingrés garantit poden estar més protegides en moments determinats, però també cal tenir present com pot quedar ocultat el seu empobriment pel fet que altres persones ara siguin més pobres.

- La taxa de risc de pobresa entre les persones menors de 16 anys disminueix, però se situa encara en el 24%. Això vol dir que **una quarta part dels infants i adolescents són pobres**, un fet amb múltiples implicacions que hipoteca el seu futur i el del conjunt de la societat.

- Quan hi ha un increment de la renda, el llindar d'ingressos per sota del qual es considera que una llar està en situació de risc de pobresa creix. És a dir, com que hi ha més riquesa i el nostre concepte de la pobresa és relatiu, i no absolut, una persona es considera pobre a partir d'una xifra una mica més alta en relació a la mediana. El llindar pel 2016 creix un 4% respecte de l'any anterior, i se situa en 10.054 euros en el cas de les llars formades per una sola persona i en 21.114 en les llars de dos adults i dos infants.

Aportacions qualitatives

"Una persona gran amb pensió no és pobre estadísticament, però potser aquesta persona manté fills i néts a casa o paga deutes seus. Aquesta és una cara molt poc visible de la pobresa real. Hi ha molta pobresa oculta, de portes endins fan mans i mànigues per sortir-se'n." **Sira Vilardell**, Surt

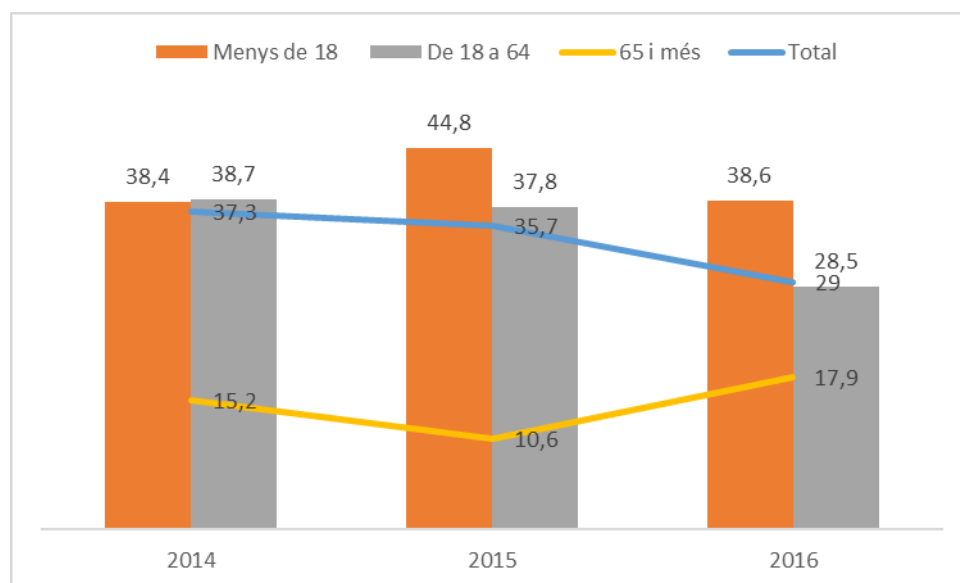
1.3. Intensitat de la pobresa

Definicions

Intensitat de la pobresa | La taxa de risc de pobresa ens informa sobre el percentatge de població que es troba en risc de patir pobresa i de quins són els grups poblacionals més afectats. D'aquesta manera es busca tenir més coneixement del grau de pobresa que pateixen les persones i ja no en la xifra de persones considerades pobres. El principal indicador del que disposem és la bretxa de la pobresa.

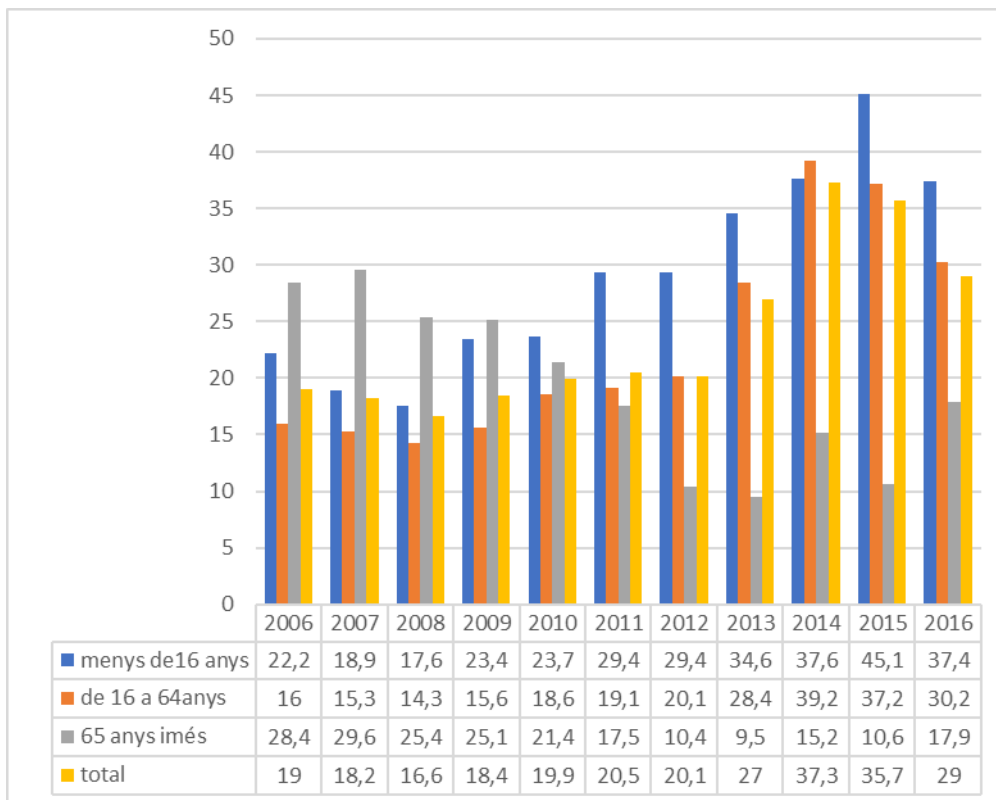
Bretxa del risc de pobresa | Mostra en percentatges la distància entre la mediana dels ingressos equivalents a la població en risc de pobresa i el llindar establert. És un valor relatiu que mostra "com de pobres són els pobres". Si el valor és elevat pot indicar una major diferència d'aquest grup respecte els que estan per sobre del llindar, o bé una elevada dispersió dels ingressos dins del grup de risc, cosa que implicaria una major desigualtat dins del grup. Per poder extreure conclusions globals cal combinar la bretxa de risc de pobresa amb els indicadors que fan referència als ingressos.

Gràfica 9. Intensitat o bretxa del risc de pobresa per edats. 2014-2016



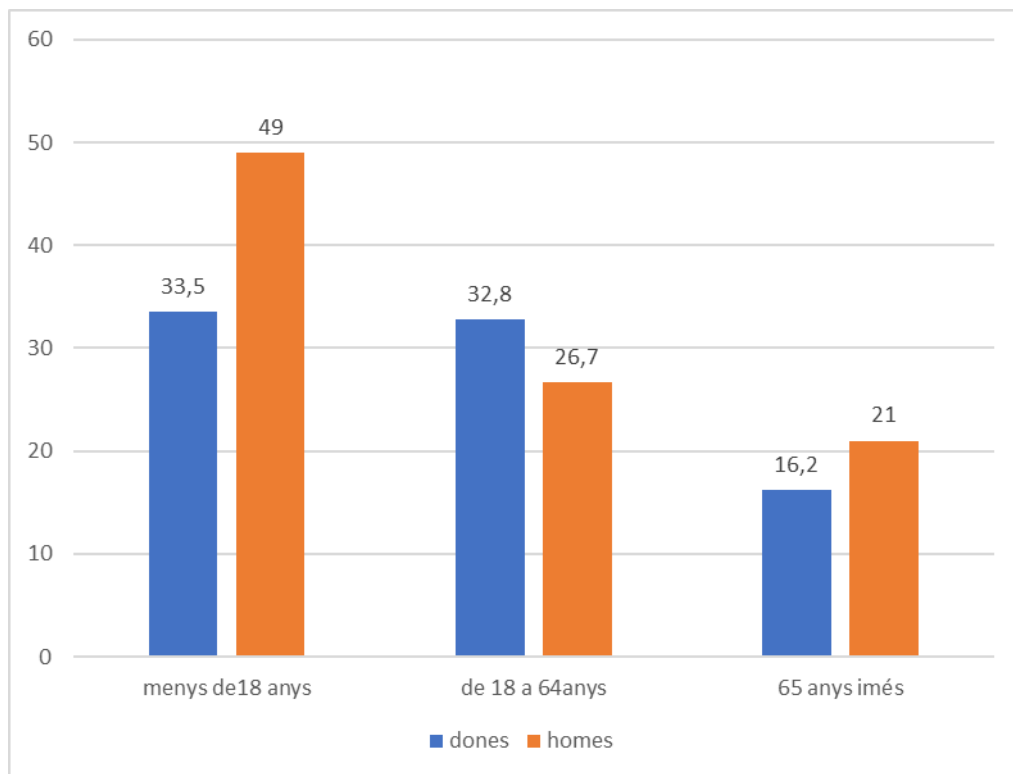
Font: Idescat. A partir de dades de l'Enquesta de Condicions de Vida de l'INE

Gràfica 10. Taxa d'intensitat o bretxa del risc de pobresa a Catalunya. Per grups d'edat, 2006-2016 (%)



Font: Idescat. A partir de dades de l'Enquesta de Condicions de Vida de l'INE

Gràfica 11. Intensitat o bretxa del risc de pobresa per sexe i edat a Catalunya al 2016 (%)



Font: Idescat. A partir de dades de l'Enquesta de Condicions de Vida de l'INE.

Taula 7. Intensitat o bretxa del risc de pobresa a Catalunya, Espanya i Unió Europea. Per grups d'edat, 2015 (%)

	Catalunya	Espanya	Unió Europea
Menys de 18 anys	44,8	40,0	26,0
De 18 a 64 anys	37,8	35,0	27,1
65 anys i més	10,6	14,2	16,4
Total població	35,7	33,8	24,8

Font: Idescat. A partir de dades de l'Enquesta de Condicions de Vida de l'INE i Eurostat

Taula 8. Intensitat o bretxa de risc de pobresa per sexe i edats, 2013-2016 (%)

	2013	2014	2015	2016
TOTAL Homes	27,0	38,4	37,9	28,5
Menys de 18	38,0	38,7	45,1	49,0
De 18 a 64	26,2	39,5	38,0	26,7
65 i més	10,9	15,2	10,1	21,0
TOTAL Dones	27,1	37,2	34,2	29,5
Menys de 18	38,8	37,5	38,2	33,5
De 18 a 64	29,4	38,4	35,3	32,8
65 i més	8,3	13,5	11,4	16,2
TOTAL Població	27,0	37,3	35,7	29,0
Menys de 18	38,0	38,4	44,8	38,6
De 18 a 64	27,1	38,7	37,8	28,5
65 i més	9,5	15,2	10,6	17,9

Font: Idescat. A partir de dades de l'Enquesta de Condicions de Vida de l'INE

Nota: No es mostra l'evolució anual des de l'inici de la crisi econòmica degut a modificacions metodològiques que han comportat un trencament de sèrie.

Anàlisi:

- L'any 2016 **la bretxa del risc o intensitat de pobresa se situa en el 29%**. És el segon any de reducció des del punt màxim d'un 37,3% (2014), però tot i aquest descens la xifra encara és molt superior al 16,6% de 2008. **La pobresa intensa està instal·lada** i les dades comparatives a nivell territorial, de 2015, situen Catalunya en una situació pitjor (35,7%) que Espanya (33,8%) i la Unió Europea (24,8%).

- **Les persones menors de 18 anys** i les d'entre 18 i 64 anys **són les que tenen una major intensitat de risc de pobresa: 38,6%** i 28,5%, respectivament. La pobresa es cronifica i està arrelada amb una gran intensitat a les llars amb població infantil i juvenil.

- La població de 65 anys i més són les persones que tenen una menor intensitat al risc de pobresa, amb el 17,9%, ha augmentat un 7,3% respecte el 2015. Com hem explicat anteriorment (apartat 1.2), convé tenir present com les persones amb una pensió estable tenen una certa garantia per evitar caure en la pobresa o patir-la amb més intensitat i que, a la vegada, això pot ocultar la pobresa derivada de que una pensió sigui la font de recursos d'una o més llars.

- Les causes de la intensitat de la pobresa tenen a veure amb les mesures d'austeritat en matèria de protecció social, la precarietat del mercat laboral, el creixement de les desigualtats degut a l'enriquiment de la població amb més ingressos, la manca de progressivitat del sistema fiscal i de l'efectivitat de les polítiques de redistribució... L'evolució dels darrers anys ens ha portat a una societat més pobre, en la qual la intensitat han anat augmentant i cronificant-se. Les persones pobres són més pobres, les persones joves s'empobreixen en no disposar dels recursos per a l'estabilitat que poden tenir les persones de més de 65 anys.

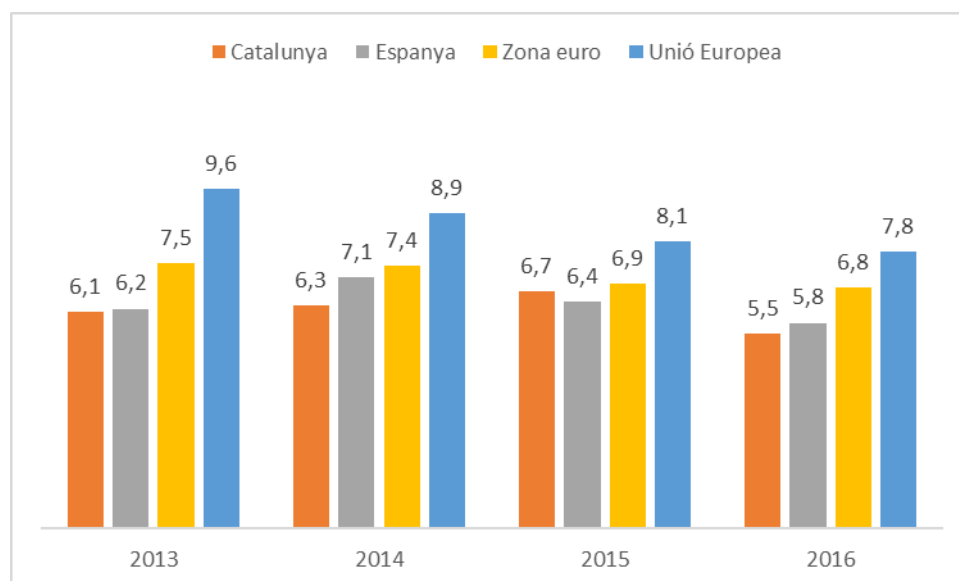
Aportacions qualitatives

"Quan parlem de pobresa severa, hauríem de tenir molt clar que al país tots som més pobres i portem anys que cada vegada tots som més pobres i, per tant, les persones que són més pobres ho són molt més que abans i això s'ha d'explicar perquè implica que la qualitat d'aquesta pobresa cada cop és pitjor amb unes les condicions generals cada cop pitjors." **Teresa Crespo**, ECAS

1.4. Privació material severa

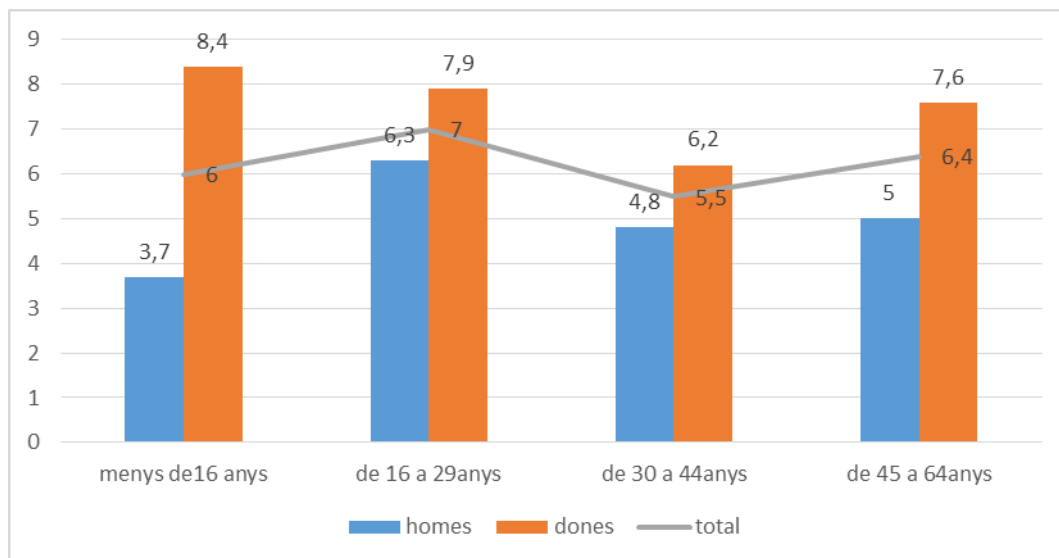
Definició | Població amb privació material severa inclou aquelles persones que tenen unes condicions de vida restringides per la manca de recursos i que no es poden permetre com a mínim 4 dels 9 ítems següents: Pagar les factures de lloguer, hipoteca o serveis públics, mantenir la llar adequadament calenta, assumir despeses inesperades, menjar carn o les proteïnes de forma regular, anar de vacances, disposar de cotxe, disposar de rentadora, disposar d'aparell de televisió en color, disposar de telèfon, segons indica la taxa AROPE.

Gràfica 12. Població amb privació material severa a Catalunya, Espanya, Zona euro i Unió Europea, 2013-2016 (%)



Font: Idescat. A partir de dades de l'Enquesta de Condicions de Vida de l'INE

Gràfica 13. Població amb privació material severa a Catalunya per sexe i edat, 2016 (%)



Font: Idescat. A partir de dades de l'Enquesta de Condicions de Vida de l'INE

Nota: No es mostra l'evolució anual des de l'inici de la crisi econòmica degut a modificacions metodològiques que han comportat un trencament de sèrie.

Anàlisi:

- Les carències materials greus han anat en augment en els darrers anys: el percentatge de població amb situació de privació material severa ha passat del 6,1% el 2013 al 6,3% el 2014 i al 6,7% el 2015. El 2016 veiem un descens que ens porta fins el 5,5%. La pobresa severa augmenta significativament entre les persones que ja es trobaven en situació de pobresa; és a dir, que la pobresa ja existent s'agreuja i les persones veuen cada vegada més empitjorades les seves condicions de vida.

- L'any 2015 un 48,3% de la població de Catalunya patia una privació i un 16,2% tres o més privacions. La privació material que afectava més àmpliament els catalans era no poder fer-se càrrec de despeses imprevistes (38%), seguida per no poder fer vacances almenys una setmana l'any (37,1%) i del retard en el pagament de despeses relacionades amb l'habitatge (11%). A partir de 2016 aquestes dades no s'actualitzaran.

Aportacions qualitatives

"Aquest és un indicador que convindria revisar perquè hi ha llars on podem trobar televisió o telèfon, tenir un cotxe vell o menjar carn de tan en tan i viure en condicions molt difícils."

Xavier Orteu, Inscercoop

1.5. Desigualtat d'ingressos

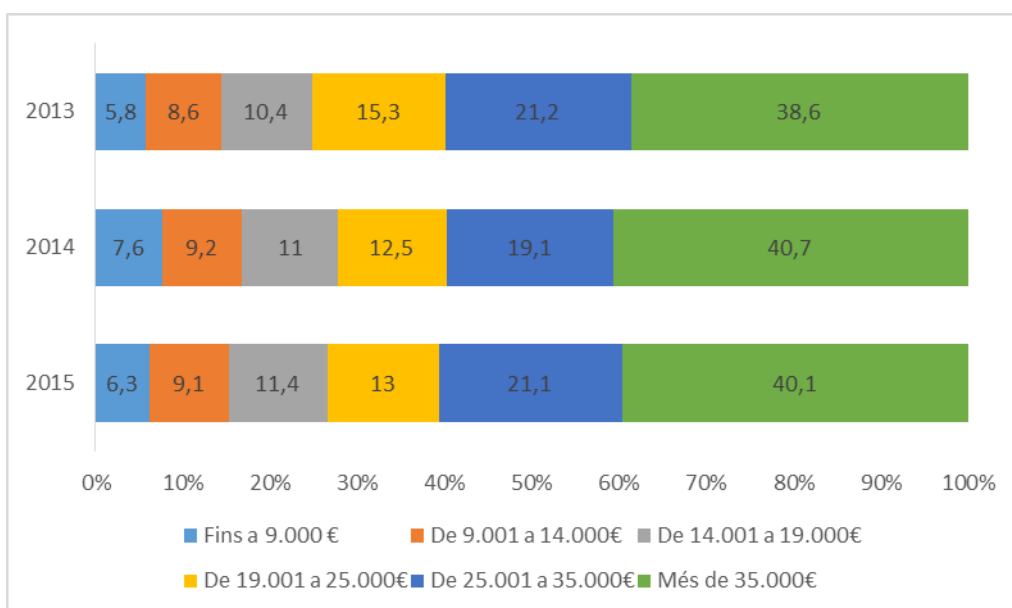
Definicions

Renda neta | Renda bruta menys l'impost sobre la renda, els impostos sobre el patrimoni i les cotitzacions obligatòries dels empresaris, assalariats, autònoms i desocupats (si s'escau) a la Seguretat Social i a les transferències trameses entre llars.

Índex de Gini | Mesura el grau de desigualtat entre els ingressos d'una comunitat. El rang dels valors és d'entre 0 i 1 quan s'expressa com a coeficient (el valor 1 correspon a la màxima desigualtat i el 0 a la màxima igualtat) o d'entre 0 i 100 quan s'expressa com a índex. L'índex de Gini permet comparacions territorials i temporals, possibilitant una anàlisi que palesa l'augment o la disminució de la desigualtat econòmica.

S80/20 | L'índex de ràtio S80/20 mesura la desigualtat en la distribució a través de ràtios entre percentils. S'interpreta com la proporció dels ingressos totals percebuts pel 20% de la població amb majors ingressos en relació a la percebuda pel 20% de la població amb menors ingressos.

Gràfica 14. Llars per trams d'ingressos nets anuals a Catalunya, 2013-2015 (%)

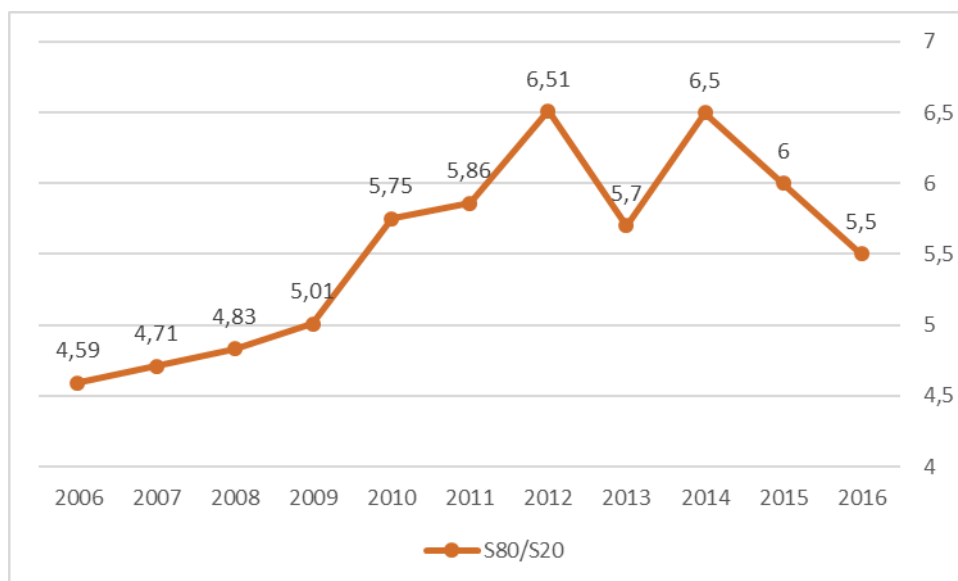


Font: Idescat. A partir de dades de l'Enquesta de Condicions de Vida de l'INE

La renda de les llars es correspon a l'any natural anterior a l'enquesta

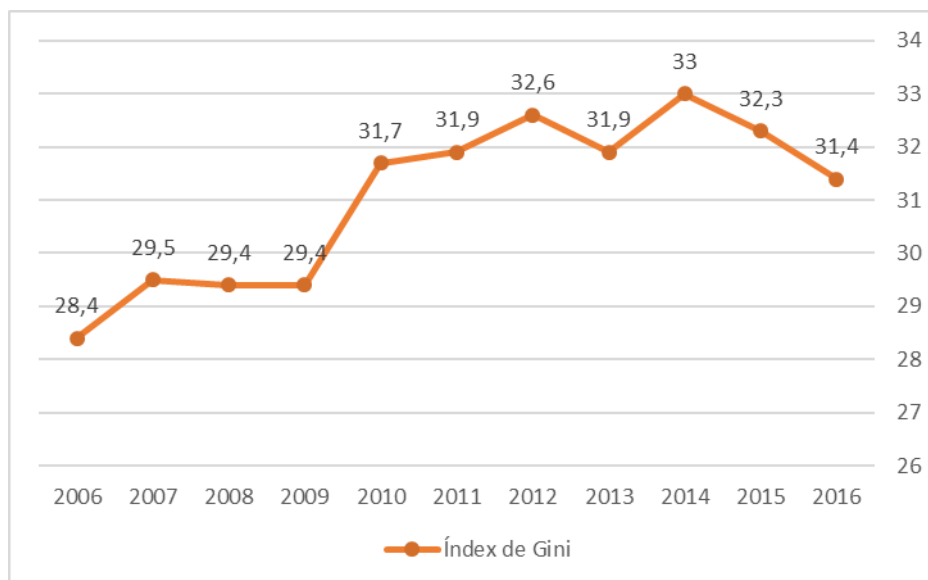
Nota: No es mostra l'evolució anual des de l'inici de la crisi econòmica degut a modificacions metodològiques que han comportat un trencament de sèrie. Aquestes dades ja no s'actualitzen per 2016.

Gràfica 15. Desigualtat de la distribució de la renda (S80/S20), 2006-2016



Unitat: Desigualtat de renda entre el quintil superior i el quintil inferior
 Font: Idescat. A partir de dades de l'Enquesta de Condicions de Vida de l'INE
 La renda recollida correspon a l'any natural anterior al de l'enquesta

Gràfica 16. Desigualtat de la distribució de la renda: índex de Gini (%), 2006-2016



Unitat: Desigualtat de renda entre el quintil superior i el quintil inferior
 Font: Idescat. A partir de dades de l'Enquesta de Condicions de Vida de l'INE
 La renda recollida correspon a l'any natural anterior al de l'enquesta

Anàlisi:

- L'any 2016 el **20% de la població amb un nivell econòmic més alt guanya 5,5 vegades el que guanya el 20% de la població amb un nivell econòmic més baix**. Hi ha una tendència a la reducció de la gran desigualtat existent durant aquests anys.
- **L'índex de Gini disminueix lleugerament** a Catalunya (33% el 2014 vs. 31,4 el 2016), però continua tres punts per sobre de fa una dècada i quatre dècimes per sobre de la mitjana de la Unió Europea (31% el 2015).

Aportacions qualitatives

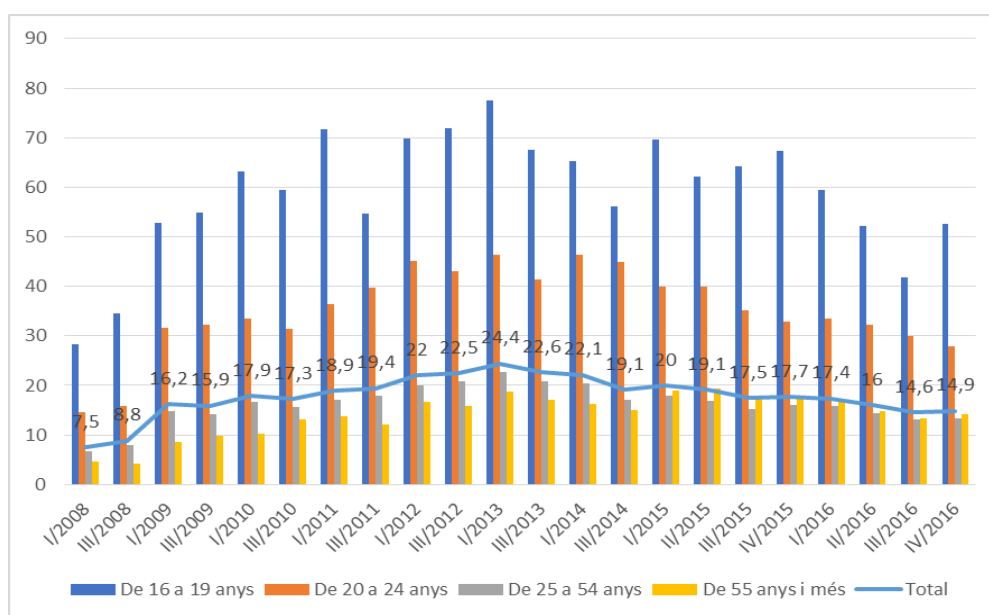
"El que veiem les entitats és que cada vegada hi ha més desigualtat, i que els pobres són més pobres. Costa molt sortir del cercle d'exclusió, ni treballar és garantia. Hi ha salaris i condicions molt precàries. Tenim perfils molt diferents als de fa un temps. Hi ha persones que tenien situacions sostingudes o normalitzades, plenament integrades a la societat, que ara entren en deutes, i entren en una espiral del que costa molt sortir." **Sira Vilardell**, Surt

2. TREBALL I ATUR

2.1. Evolució recent de l'atur

Definició | L'Enquesta de Població Activa considera aturades aquelles persones de 16 anys o més que reuneixen simultàniament les condicions següents: a) estar sense feina, no haver tingut una ocupació per compte d'altri ni per compte propi durant la setmana de referència; b) en recerca de feina: haver iniciat la recerca de feina per compte aliè, o haver fet gestions per establir-se pel seu compte durant el mes precedent; c) estar disponible per treballar, en condicions de començar a fer-ho en un termini de dues setmanes.

Gràfica 17. Taxa d'atur a Catalunya. Per grups d'edat, dades trimestrals 2008-2016 (%)



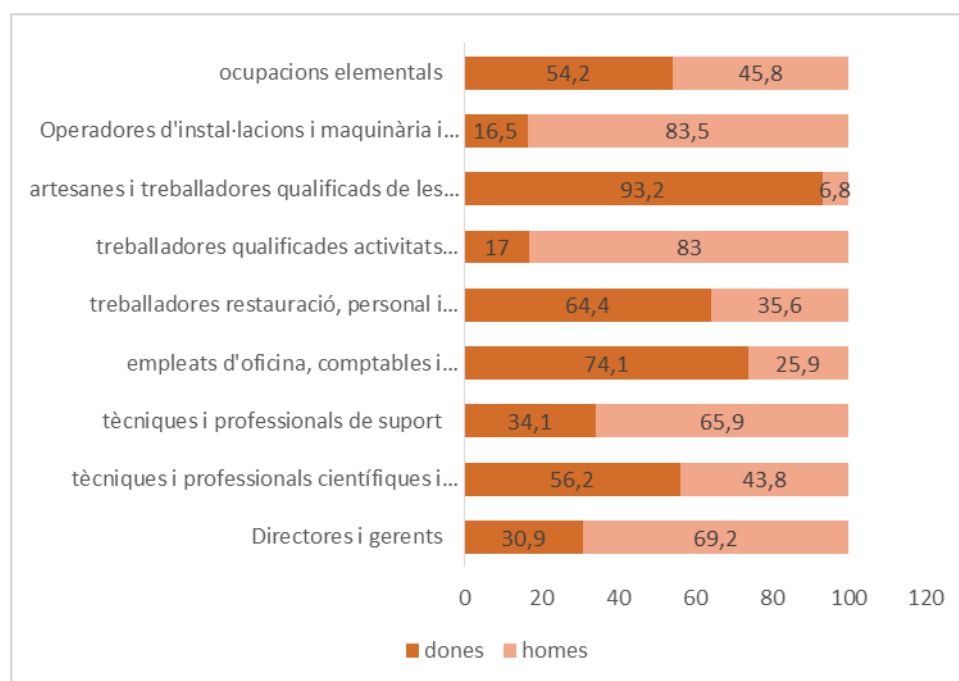
Font: Idescat a partir de l'Enquesta de Població Activa (EPA) de l'INE.

Taula 9. Taxa d'ocupació de 20 a 64 anys a Catalunya, Espanya i Unió Europea Per sexe, 2015 (%)

	Homes	Dones	Total
Catalunya	72,4	63,0	67,7
Espanya	67,6	56,4	62,0
Unió Europea	75,9	64,3	70,1

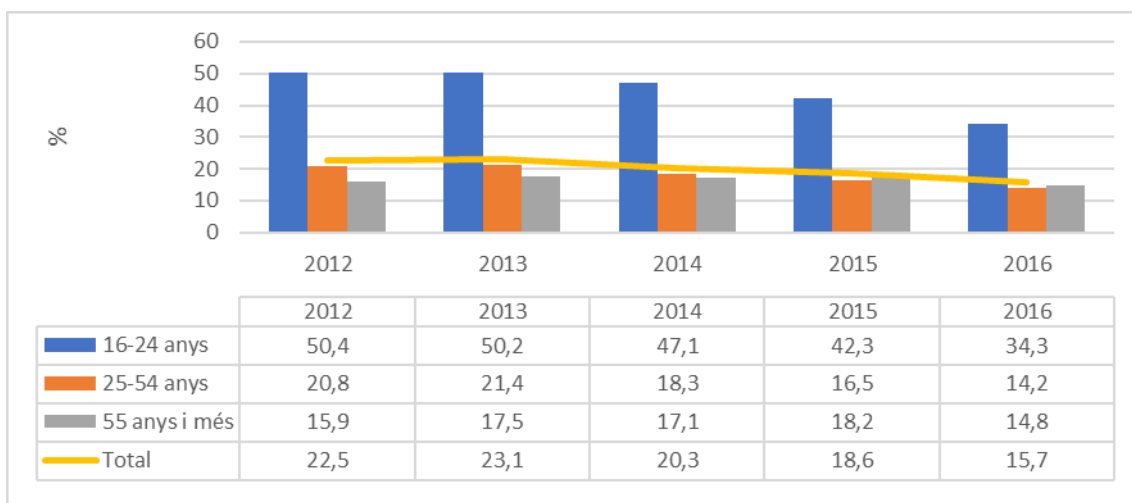
Font: Idescat (a partir de dades de l'Enquesta de població activa de l'INE) i Eurostat.

Gràfica 18. Persones ocupades per grup ocupacional i sexe (%)



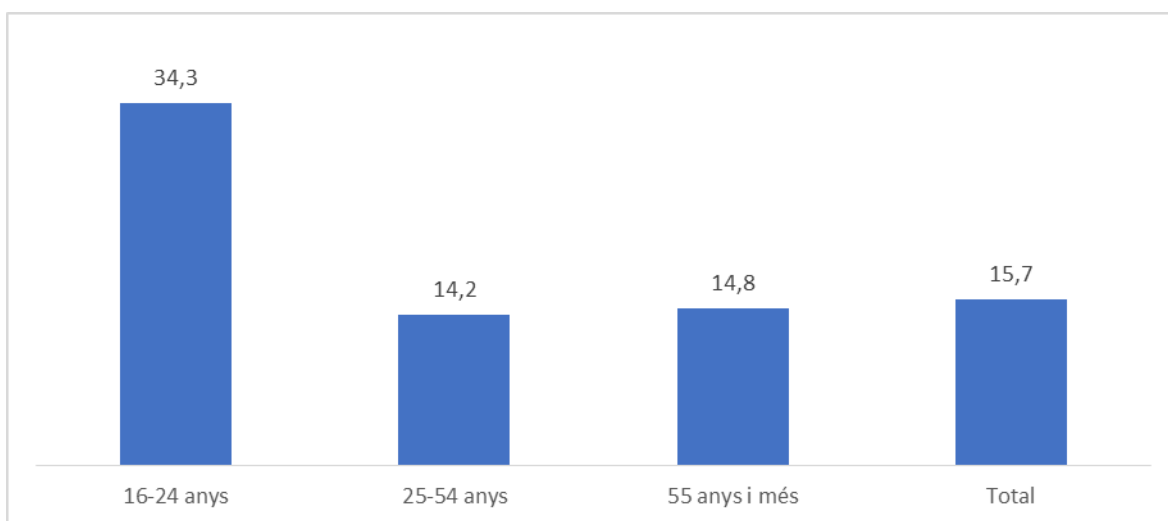
Font: Gràfic elaborat per l'Observatori del Treball i Model Productiu a partir de les dades de l'EPA (Idescat i INE), La situació de desigualtat salarial a Catalunya entre homes i dones (febrer 2017)

Gràfica 19. Evolució de la taxa d'atur per edats (%)



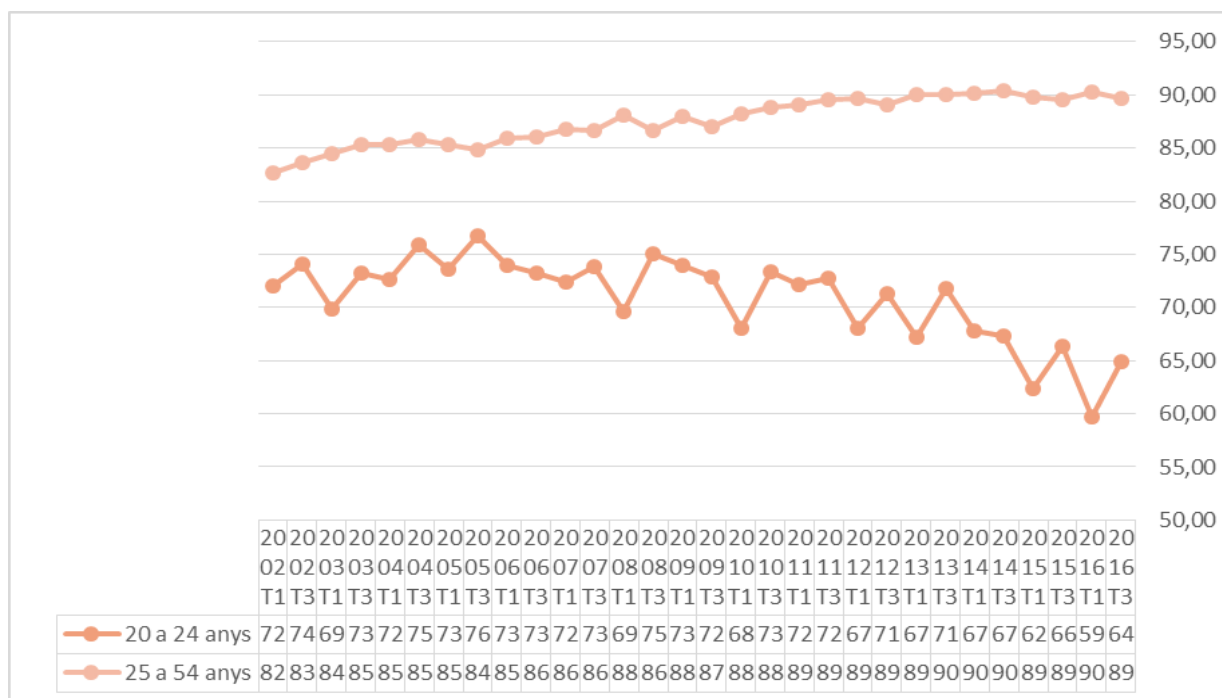
Font: Idescat, a partir de dades de l'enquesta de població activa (EPA) de l'INE.

Gràfica 20. Taxa d'atur a Catalunya per grups d'edat 2016



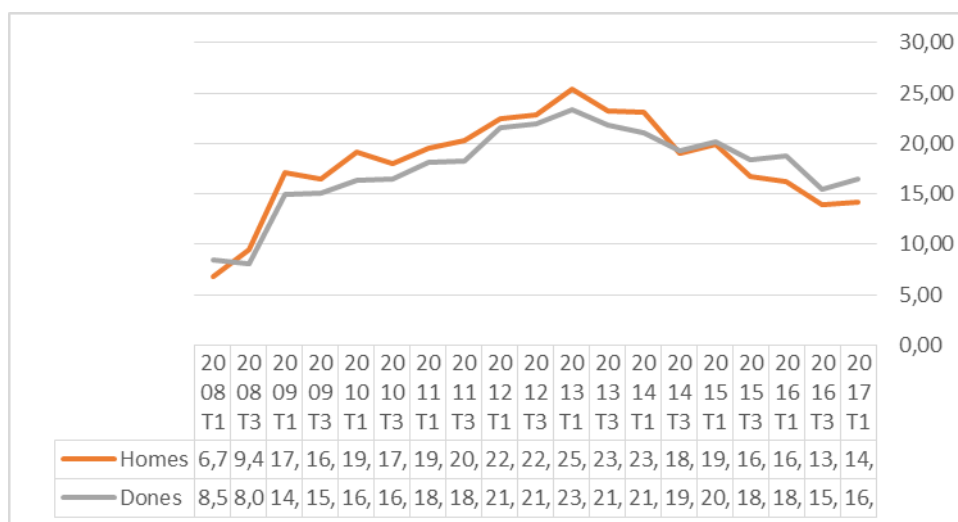
Font: Idescat, a partir de dades de l'enquesta de població activa (EPA) de l'INE.

Gràfica 21. Taxa d'activitat per grups d'edat a Catalunya (%)



Font: Instituto Nacional de Estadística

Gràfica 22. Taxa d'atur per gènere (%)



Font: Instituto Nacional de Estadística

Taula 10. Taxa d'atur a Catalunya. Per grups d'edat, dades trimestrals 2008-2016 (%)

	De 16 a 19 anys	De 20 a 24 anys	De 25 a 54 anys	De 55 anys i més	Total
I/2008	28,3	14,6	6,7	4,6	7,5
III/2008	34,6	15,8	8,0	4,3	8,8
I/2009	52,8	31,7	14,8	8,6	16,2
III/2009	54,8	32,3	14,1	9,8	15,9
I/2010	63,1	33,6	16,6	10,2	17,9
III/2010	59,4	31,5	15,6	13,1	17,3
I/2011	71,8	36,5	17,1	13,8	18,9
III/2011	54,6	39,8	18,0	12,1	19,4
I/2012	69,8	45,2	20,1	16,6	22,0
III/2012	71,9	43,1	20,8	15,9	22,5
I/2013	77,6	46,3	22,7	18,7	24,4
III/2013	67,5	41,4	20,9	17	22,6
I/2014	65,3	46,3	20,5	16,3	22,1
III/2014	56,2	45,0	17,0	15,1	19,1
I/2015	69,7	40,0	17,9	19,0	20,0
II/2015	62,2	40,0	16,8	19,3	19,1
III/2015	64,2	35,2	15,2	17,5	17,5
IV/2015	67,3	32,9	16,0	17,2	17,7
I/2016	59,5	33,6	15,9	16,7	17,4
II/2016	52,1	32,3	14,4	14,9	16,0
III/2016	41,8	29,9	13,2	13,3	14,6
IV/2016	52,5	27,9	13,4	14,2	14,9

Font: Idescat a partir de l'Enquesta de Població Activa (EPA) de l'INE.

Taula 11. Taxa d'atur a Catalunya. Per sexe i grups d'edat, dades trimestrals 2008-2016 (%)

	Homes				Dones			
	16 a 19 anys	20 a 24 anys	25 a 54 anys	55 anys i més	16 a 19 anys	20 a 24 anys	25 a 54 anys	55 anys i més
I/2008	25,9	15,5	5,8	4,3	31,7	13,5	7,8	5,3
III/2008	40,0	18,4	8,4	4,0	27,0	12,7	7,4	4,6
I/2009	61,4	35,3	15,7	7,9	40,5	27,6	13,7	9,6
III/2009	53,7	33,7	15,0	9,9	55,7	30,8	13,1	9,6
I/2010	68,6	40,1	17,8	9,2	55,3	26,4	15,3	11,6
III/2010	66,2	37,6	15,7	13,7	51,8	24,5	15,4	12,2
I/2011	78,1	44,2	17	14,5	62,2	28,6	17,1	12,8
III/2011	59,6	45	18,8	12,2	47,6	34,4	17,1	11,9
I/2012	71,1	50,6	20,3	17	68,3	39,8	19,9	16
III/2012	78,9	44,8	21	16,6	63,4	41,1	20,6	14,9
I/2013	82,1	49,9	23,4	19	70,4	42,3	22	18,3
III/2013	70,3	46,6	21,4	17,1	64,2	35,7	20,4	16,9
I/2014	67,6	47	21,3	17,8	61,1	45,5	19,6	14,4
III/2014	54,6	46,3	16,3	17,6	58,6	43,3	17,7	13,8
I/2015	72,6	41,9	17,2	20,1	65,8	37,9	18,6	17,7
II/2015	54,4	42,7	15,6	18,9	74,2	37,3	18,1	19,7
III/2015	65,0	37,9	14,2	16,6	63,3	32,8	16,4	18,7
IV/2015	65,4	35,2	14,5	15,9	69,9	30,5	17,6	18,6
I/2016	65,3	32,7	14,7	14,9	51,2	34,6	17,2	18,8
II/2016	60,9	32,5	12,5	13,6	40,9	32,0	16,5	16,5
III/2016	41,4	31,4	12,3	13,1	42,2	28,3	14,3	13,5
IV/2016	52,3	29,0	12,2	13,3	52,7	26,7	14,7	15,4

Font: Idescat a partir de l'Enquesta de Població Activa (EPA) de l'INE.



Anàlisi:

- A partir de 2013 **es percep una lleugera tendència a la millora de l'atur** que es manté des de llavors, però tot i la disminució les xifres continuen sent molt elevades especialment entre els joves: **el 52,5% de la població entre 16 i 19 anys i el 27,9% entre els 20 i els 24 anys està a l'atur**. Davant el 18,7% d'atur juvenil a la Unió Europea, a Catalunya la taxa per al conjunt de menors de 25 anys és del 34,3%.
- **La taxa d'activitat de les persones d'entre 20 i 24 anys s'està reduint**, la qual cosa indica que la ja elevada taxa d'atur en aquest grup d'edat augmentaria encara més si les persones que han optat per estudiar o han desistit de buscar feina passessin a fer-ho.
- La perspectiva de gènere en l'anàlisi de l'ocupació mostra **desequilibris significatius entre les tasques que desenvolupen homes i dones**: per cada set homes en càrrecs de direcció o gerència, per exemple, hi ha només tres dones.

Aportacions qualitatives

"La gent jove s'està acostumant a unes condicions de treball que fa 15 anys eren inacceptables: no arribar al mileurisme, contractes de 3 mesos o de menys per hores o per setmanes, la qual cosa ens porta a la manca d'expectatives de futur per a tenir una pensió digna..." **Jordi Foix**, Els Tres Turons

"La taxa d'atur femenina ha baixat perquè les dones marxen del mercat laboral. En situacions de crisi i ingressos insuficients, compensa més quedar-se a casa i no haver de pagar serveis per a la cura dels infants, la qual cosa fa recular la presència de la dona al mercat laboral." **Teresa Crespo**, ECAS

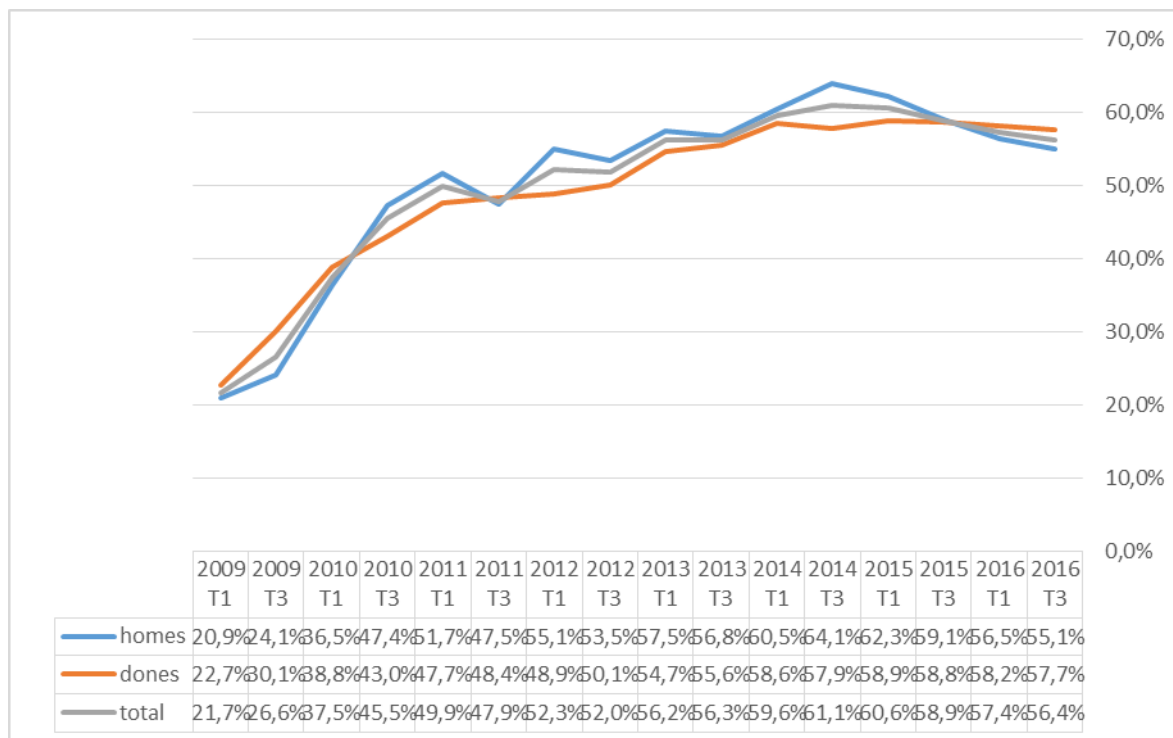
2.2. Atur de llarga durada

Definicions

Taxa d'atur de llarga durada | Percentatge d'aturats que porten un any o més en situació d'atur en relació a la població activa total.

Taxa d'atur de llarga durada en l'atur total | Percentatge d'aturats de llarga durada respecte el total d'aturats.

Gràfica 23. Percentatge d'aturats de llarga durada (més de 12 mesos) respecte del total d'aturats a Catalunya. Per sexes, dades trimestrals (%)



Font: Idescat a partir de l'Enquesta de Població Activa (EPA) de l'INE

Anàlisi:

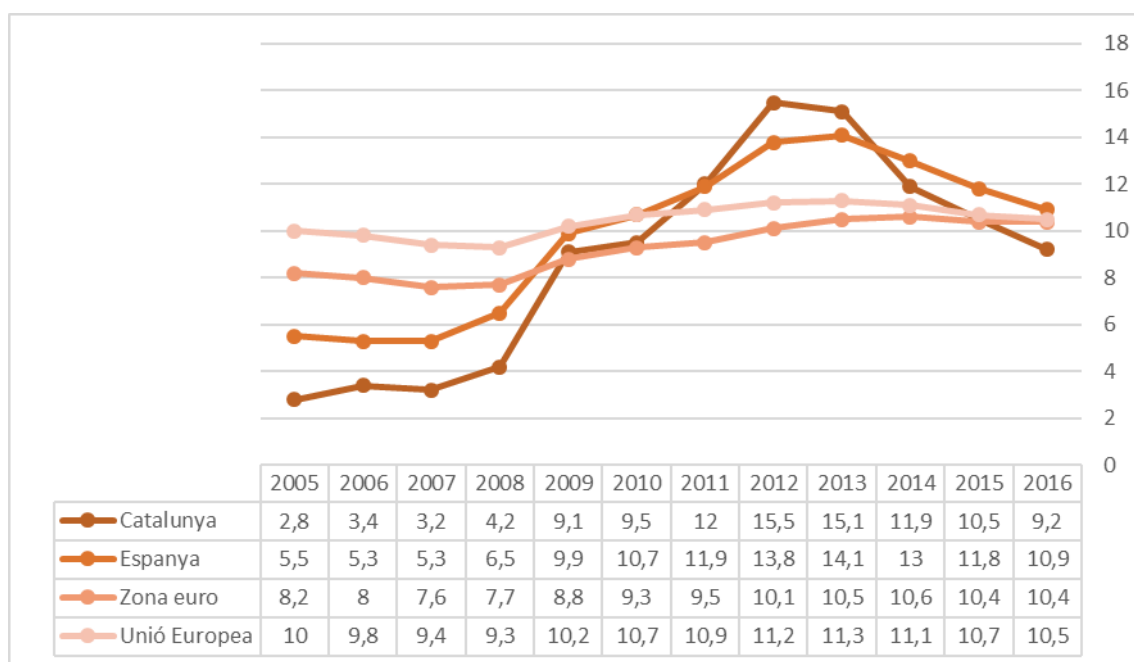
- El 2016 la taxa d'atur de llarga durada és del **8,5%**, tres punts menys que el 2014. **Un 56,4% de les persones aturades fa més d'un any que busquen feina** i, en un sistema de protecció social fonamentat en les cotitzacions laborals, les situacions de cronificació de l'atur i d'exhauriment de les prestacions comporten una forta **dependència de les ajudes puntuals dels serveis socials o de les entitats socials**.

- El percentatge d'aturats que fa més d'un any que busquen feina el tercer trimestre de 2016 és del 56,4%. Des del primer trimestre del 2012, més de la meitat de les persones aturades a Catalunya fa un any o més que busquen feina, i el percentatge assolix el 58,9% el tercer trimestre de 2015. Ens trobem, doncs, amb situacions de cronificació de l'atur i d'exhauriment de les prestacions en un sistema de protecció social fonamentat en les cotitzacions laborals, fet que comporta una dependència de les ajudes puntuals dels serveis socials o de les entitats socials.

2.3. Llars sense ocupació

Definició | Percentatge de persones de 0 a 17 anys i de 18 a 59 anys que viuen en llars on cap dels seus membres treballa, en relació al total de persones del mateix grup d'edat del conjunt de la població. Aquest indicador ofereix una primera visió de quanta gent pot veure's afectada per les situacions d'exclusió laboral d'altres persones de les quals depenen totalment o parcialment.

Gràfica 24. Evolució de la població de 0 a 17 anys en llars sense ocupació a Catalunya, Espanya i Unió Europea. (2005–2015) (%)



Font: Idescat. A partir de l'Enquesta de Població Activa de l'INE i Eurostat

Anàlisi:

- El 2016 **gairebé un de cada deu infants viu en una llar sense ocupació** (9,2% de la població de 0 a 17 anys a Catalunya, sis punts més que abans de l'inici de la crisi, el 2007). Hi ha una tendència al descens des de 2012 (15,5%), però la xifra actual és encara lluny dels valors de fa deu anys i cal recordar que les persones menors i joves reben prestacions molt limitades en termes absoluts i en comparació amb altres sectors d'edat.

2.4. Condicions de treball

Definicions

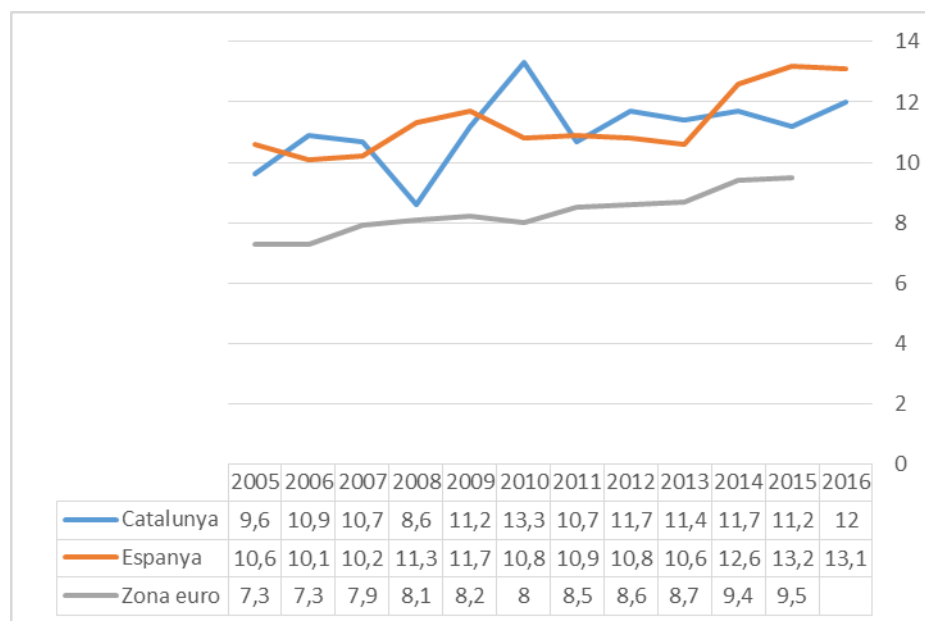
Taxa de temporalitat | Proporció de la població ocupada assalariada amb contracte temporal respecte el total de la població ocupada assalariada.

Taxa d'ocupació a temps parcial | Proporció de la població ocupada a temps parcial respecte el total de la població ocupada. S'entén que un contracte és a temps parcial quan s'hagi acordat

la prestació de serveis durant un nombre d'hores al dia, a la setmana, al mes o a l'any inferior a la jornada de treball d'un treballador a temps complet comparable.

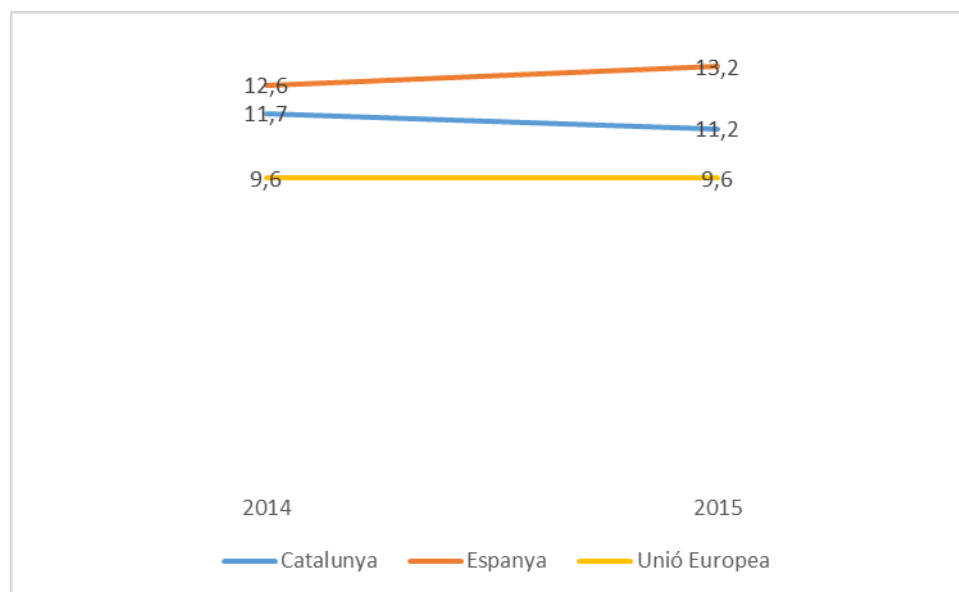
Taxa de risc de pobresa en el treball | Indicador que mostra la proporció de persones que van treballar almenys set mesos durant l'any de referència de la renda (l'any anterior a la data de l'Enquesta de Condicions de Vida) i tenen una renda disponible equivalent per sota del llindar de risc de pobresa.

Gràfica 25. Taxa de risc de pobresa en el treball a Catalunya, Espanya i Zona euro. 2005 -2016 (%)



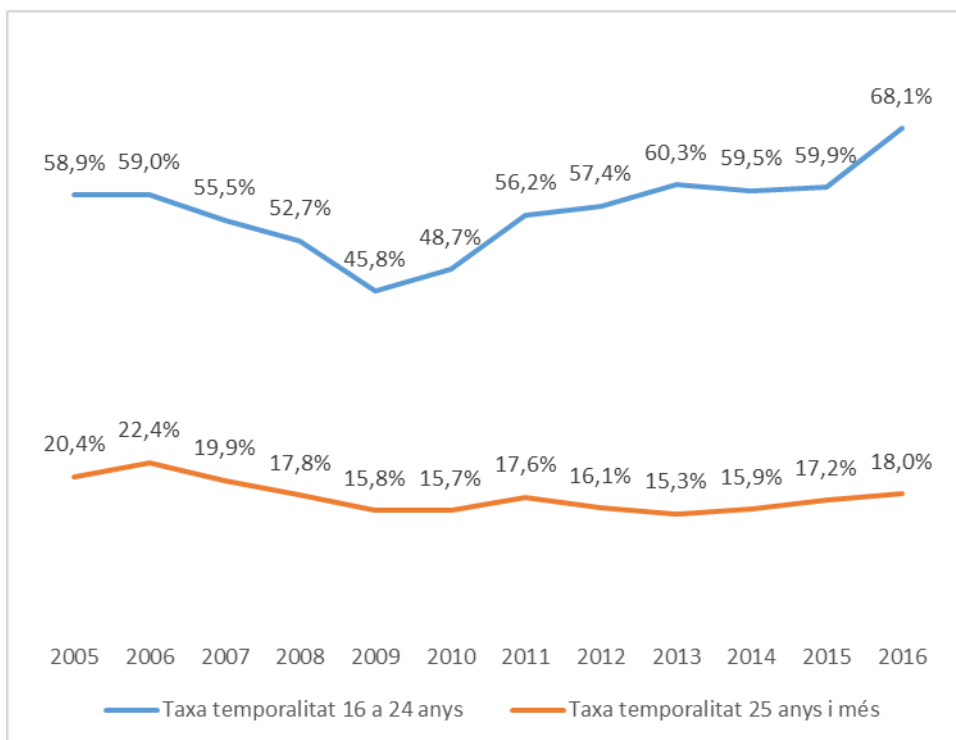
Font: Idescat. A partir de dades de l'Enquesta de Condicions de Vida de l'INE i Eurostat

Gràfica 26. Taxa de risc de pobresa en el treball a Catalunya, Espanya i Zona euro. 2014 -2015 (%)



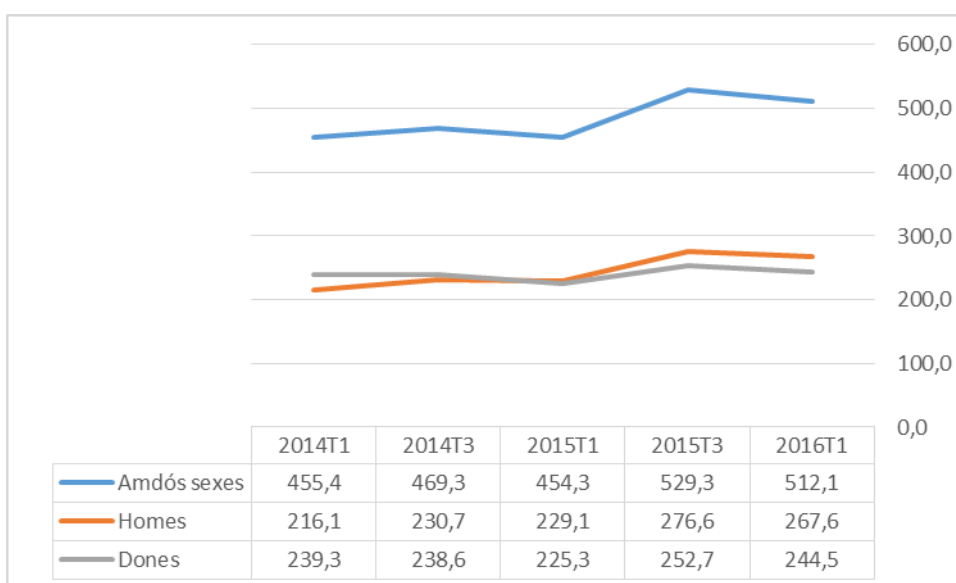
Font: Idescat. A partir de dades de l'Enquesta de Condicions de Vida de l'INE

Gràfica 27. Taxa de temporalitat de joves comparada amb la taxa de temporalitat de la resta de població. 2005-2016 (%)



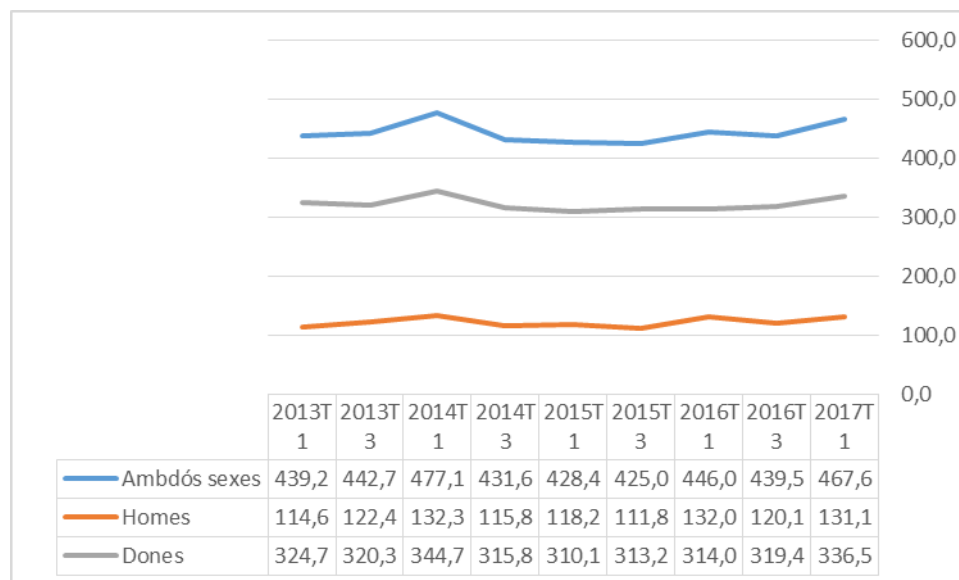
Font: Idescat a partir de l'Enquesta de Població Activa (EPA) de l'INE

Gràfica 28. Persones assalariades amb contracte temporal per sexe a Catalunya. 2014-2016 (milers de persones)



Font: Enquesta de Població Activa (EPA) de l'Institut Nacional de Estadística (INE)

Gràfica 29. Persones ocupades amb jornada parcial per sexe a Catalunya. 2013-2017
(milers de persones)



Font: Enquesta de Població Activa (EPA) de l'Institut Nacional de Estadística (INE)

Anàlisi:

- **Tenir feina no garanteix poder cobrir les necessitats bàsiques:** tot i que no disposem d'un indicador global que mostri la dimensió de la precarietat laboral, indicadors parcials com la temporalitat, el tipus de jornada o la retribució ens ofereixen una aproximació a aquesta realitat creixent.
- **Un 12% de les persones amb feina tenen uns ingressos que no superen el llindar de la pobresa.** La proliferació de llocs de treball amb condicions laborals precàries (temporalitat, salaris baixos, etc.) continua alimentant el fenomen dels treballadors i les treballadores pobres: **la taxa de risc de pobresa en el treball ha augmentat** del 8,6% el 2008 al 12% el 2016.
- El mercat de treball actual precaritzza: **un 21,8% de les persones contractades ho són de manera temporal** i aquesta modalitat contractual afecta especialment els joves. La taxa es dispara fins el **68,1% en la franja de 16 a 24 anys**.
- Convé fixar-se en com la temporalitat es va poder reduir en anys de creixement econòmic i a partir de la crisi i les reformes laborals orientades a una recuperació econòmica fonamentada en una major flexibilitat del mercat laboral.

Aportacions qualitatives

"El 2009 alertàvem que el perill era sortir de la crisi pitjor de com hi havíem entrat, i així està sent. Entràvem amb mecanismes de suport que intentaven reequilibrar les desigualtats i, en aquell moment, sortir pitjor semblava que voldria dir sortir amb menys feina, però el marc ha canviat i l'empitjorament es manifesta d'altres maneres. Les dades donen informació confusa perquè els paràmetres han canviat: disposem de menys drets vinculats a la redistribució i protecció que hauria d'exercir l'Estat, però els indicadors segueixen mesurant en termes de més o menys ocupació i per això expliquen només una part." **Xavier Orteu**, Insercoop

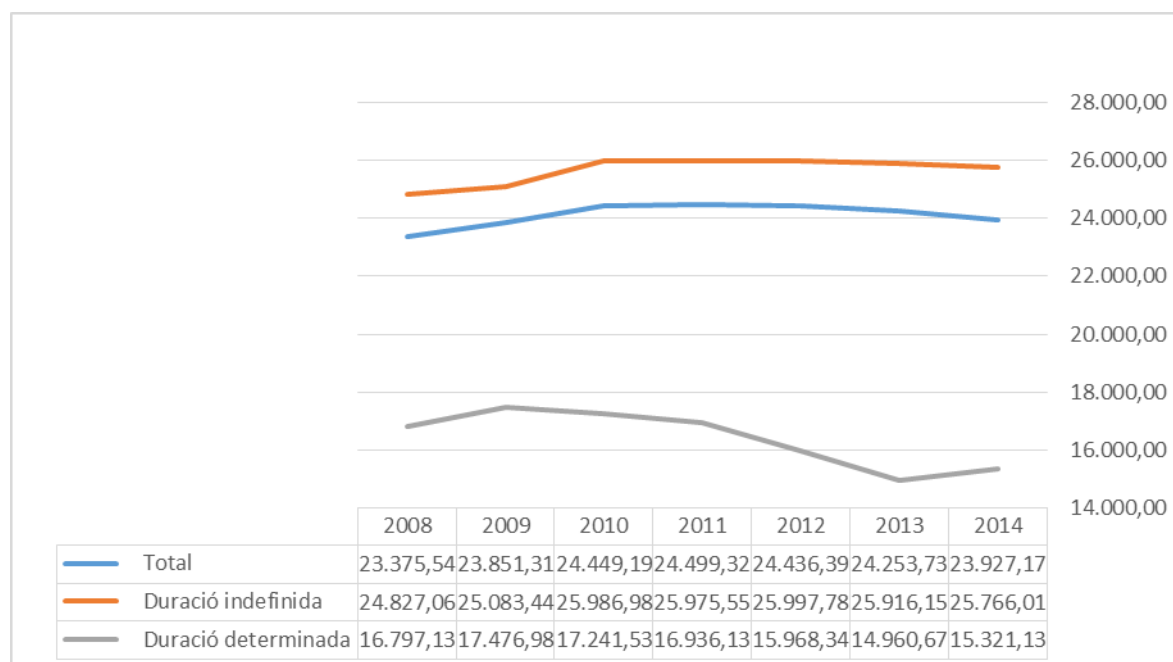
2.5. Ingressos procedents del treball

Definicions

Ingressos procedents del treball | A partir de l'Estadística d'Estructura Salarial publicada per l'Institut Nacional d'Estadística i realitzada en el marc de la Unió Europea es poden conèixer dades de la distribució salarial en relació a diferents variables com el sexe o el tipus de contracte laboral. En aquest apartat també s'analitza el salari mínim interprofessional, que és la quantitat retributiva mínima que percep un treballador segons la jornada de treball. El seu valor és fixat anualment pel govern espanyol, i es fa tenint en compte factors com l'IPC, la productivitat mitjana nacional o l'increment de la participació del treball a la renda nacional.

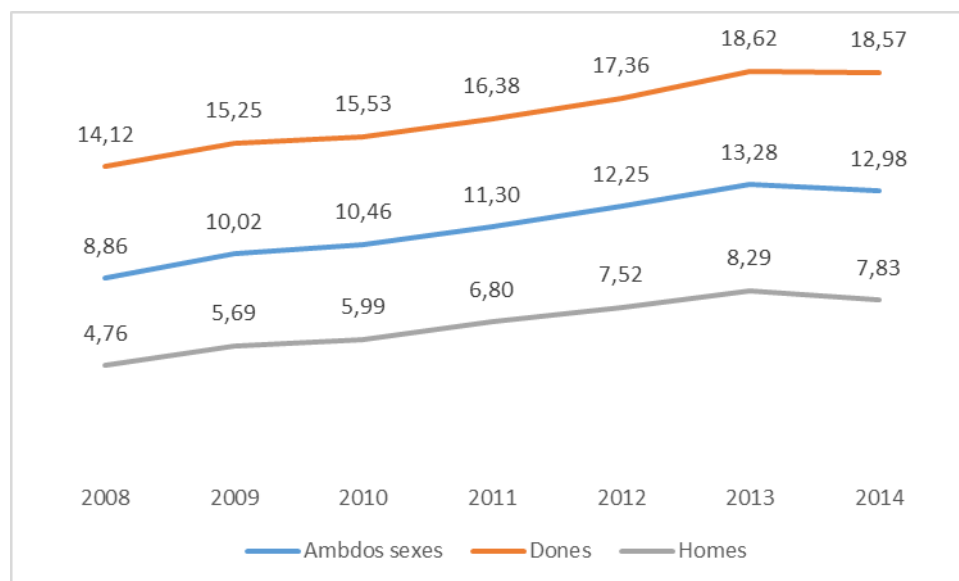
Bretxa salarial de gènere | La bretxa salarial entre homes i dones es defineix com la diferència entre la mitjana del guany salarial brut per hora dels homes i la mitjana del guany salarial brut per hora de les dones.

Gràfica 30. Salaris mitjos anuals per treballador a Catalunya. Per tipus de contracte, 2008-2014 (euros)



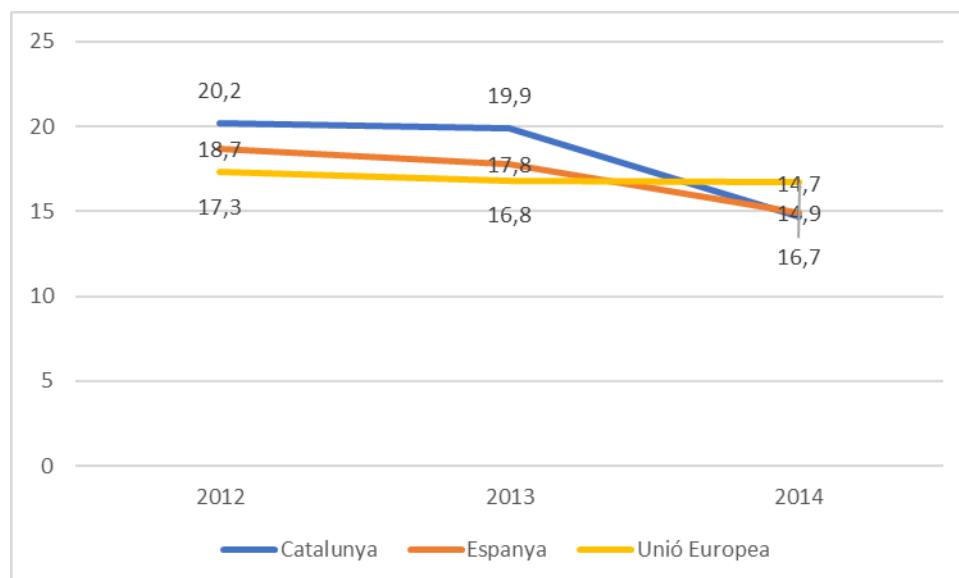
Font: INE, Enquesta d'Estructura Salarial

Gràfica 31. Treballadors amb ingressos menors o iguals al SMI respecte el total de treballadors a Espanya. Per sexe, 2008-2014 (%)



Font: INE, Enquesta d'estructura salarial

Gràfica 32. Bretxa salarial entre homes i dones, a Catalunya, Espanya i la UE, 2012-2014 (%)



Font: Idescat i Eurostat

Anàlisi:

- El salari mínim interprofessional (SMI) a Espanya és de 655,20 euros mensuals en 14 pagues. A Europa, Eurostat calcula el SMI en 12 pagues i això implica recalculer l'espanyol: en fer-ho, veiem que a l'**Estat espanyol és un del països amb un SMI més baix de la Unió Europea** i on menys ha crescut durant el període de crisi.

- Si analitzem la diferència de salari entre homes i dones podem veure que hi ha una diferència clara tant entre les persones que tenen treballs a jornada completa com parcial.

3. SALUT

3.1. Mortalitat, hospitalitzacions, complexitat clínica i consum de fàrmacs

Definicions

Taxa de mortalitat | Ens indica el nombre de defuncions d'una població concreta per cada mil habitants, durant un període concret de temps.

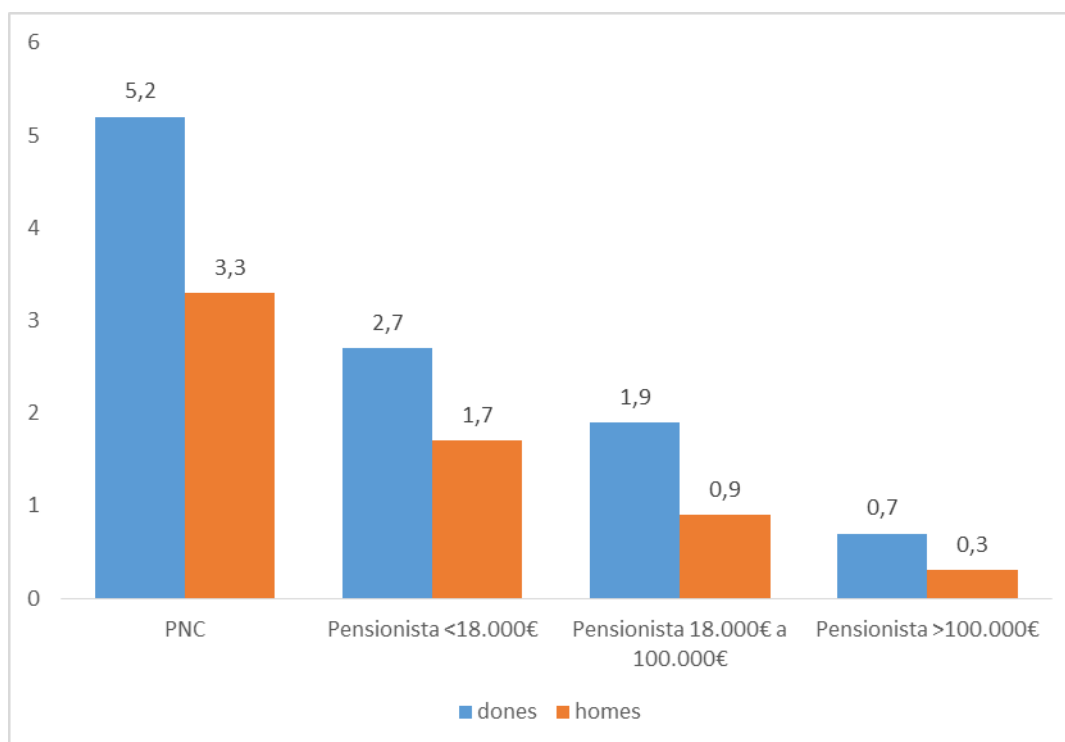
Esperança de vida o expectativa de vida | És la mitja de la quantitat d'anys que viu una determinada població en un període determinat.

Taxa d'hospitalització psiquiàtrica | Nombre d'hospitalitzacions psiquiàtriques de residents a Catalunya per cada 1.000 habitants (exclou la població menor de 5 anys).

Persones consumidores de psicofàrmacs | Percentatge de població a la qual s'ha dispensat algun ansiolític, antidepressiu o antipsicòtic (exclou la població menor de 5 anys).

Complexitat clínica | Les tècniques d'estratificació per grau de morbiditat classifiquen la població segons el nombre de patologies cròniques que pateix i la seva gravetat. La combinació del nombre de patologies i la seva gravetat s'utilitza per determinar la complexitat clínica de les persones.

Gràfica 33. Percentatge de persones de 65 anys i més ateses a un centre de salut mental segons sexe i nivell socioeconòmic Catalunya 2015 (%)



Font: Informe Desigualtats socioeconòmiques en la salut i la utilització de serveis sanitaris públics en la població de Catalunya, Observatori del Sistema de Salut de Catalunya

Taula 12. Taxa de diferents tipus d'hospitalització a Catalunya, 2015 (%)

	Taxa d'hospitalització (per 1000 h.)		Taxa d'hospitalització quirúrgica (per 1000 h.)		Taxa d'hospitalització psiquiàtrica (per 1000 h.)	
	nenes	nens	Nenes	nens	nenes	nens
Subsidi atur esgotat, RMI o RAI	45,6	58	16,7	25,4	2,3	1,4
Subsidi d'atur	38,4	55,9	15,6	23,8	1,9	0,9
Prestació atur esgotada	29	41,1	10,1	17,8	2	1,3
Prestació atur	31,7	45,3	12,1	21,1	1,4	0,3
Treballa < 18.000€	33,5	48,9	14,5	23,3	1,2	0,7
Treballa 18.000€ a 100.000€	26,4	39,4	12	18,9	1,1	0,7
Treballa > 100.000€	13,4	26,7	6,1	11,4	1,3	0,2
Max. / min.	3,4	2,2	2,8	2,2	2,2	6,8
Max. / min. (exclou renda > 100.000€)	1,7	1,5	1,7	1,4	2,2	4,6

Font: Informe Desigualtats socioeconòmiques en la salut i la utilització de serveis sanitaris públics en la població de Catalunya, Observatori del Sistema de Salut de Catalunya

Taula 13. Consum de fàrmacs en nens i nenes a Catalunya, 2015 (%)

	Persones consumidores de fàrmacs (%)		Mitjana receptes		Persones consumidores de psicofàrmacs (%)		Persones consumidores ansiolítics (%)		Persones consumidores antidepressius (%)		Persones consumidores antipsicòtics (%)		Persones consumidores fàrmacs TDAH (%)	
	nens	nenes	nens	nenes	nens	nenes	nens	nenes	nens	nenes	nens	nenes	Nens	nenes
Subsidiatur esgotat, RMI o RAI	69,9	70,5	6,9	7,7	5,1	6,3	4,4	4,3	0,4	0,4	0,5	1,6	1,2	3,5
Subsidiatur	66,4	66,7	5,3	6	4,4	5,3	3,8	3,7	0,4	0,4	0,4	1,2	1,4	3,3
Prestació atur esgotada	47,4	48,7	5,2	5,8	3	3,3	2,6	2,3	0,4	0,3	0,3	0,8	0,9	2,9
Prestació atur	60,2	61,4	5,1	5,6	3,6	4	3,1	2,9	0,4	0,3	0,3	0,8	1,2	3,1
Treballa < 18.000€	62,2	63,6	4,8	5,4	3,6	4,1	3,1	2,9	0,4	0,3	0,3	0,8	1,3	3,6
Treballa 18.000€ a 100.000€	50,6	52,5	4,6	5,2	2,7	3,1	2,3	2,2	0,3	0,3	0,2	0,6	1,1	3,2
Treballa > 100.000€	32,3	33,5	4,7	5,1	1,5	1,8	1,1	1,2	0,3	0,2	0,3	0,3	1,7	3,3
Max. / min.	2,2	2,1	1,5	1,5	3,4	3,4	4,1	3,4	1,6	2,2	2,4	4,7	1,8	1,2
Max. / min. (exclou renda > 100.000€)	1,5	1,4	1,5	1,5	1,9	2	1,9	1,9	1,5	1,5	2,4	2,6	1,5	1,2

Font: Informe Desigualtats socioeconòmiques en la salut i la utilització de serveis sanitaris públics en la població de Catalunya, Observatori del Sistema de Salut de Catalunya

Taula 14. Taxa de diferents tipus d'hospitalització a Catalunya, 2015 (%)

	Taxa hospitalització (per 1000 h.)		Taxa hospitalització evitable (exclou < 45 anys) (per 1000h.)		Taxa hospitalització quirúrgica (per 1000 h.)		Taxa hospitalització psiquiàtrica (per 1000h)	
	dones	homes	dones	homes	dones	homes	dones	homes
Subsidi atur esgotat, RMI o RAI	106,3	78,9	5,6	7,5	57	42	6,5	9,7
Subsidi d'atur	83	79,7	2,4	5,3	49,3	44,6	2,8	4,6
Prestació atur esgotada	69,4	40,2	2,4	3,1	39,2	25,3	3	4,1
Prestació atur	80,9	56,6	2,1	2,7	45,8	37,8	2	2,9
Treballa < 18.000€	75,5	50	2,3	3,3	45,4	34,7	1,4	1,7
Treballa 18.000€ a 100.000€	52,8	43,9	1,4	2	31,6	29,2	1,1	0,9
Treballa > 100.000€	21,2	23,6	0,4	0,5	11,9	13,9	1,4	0,8
Max. / min.	5	3,3	13,9	14,7	4,8	3,2	5,9	12,6
Max. / min. (exclou renda > 100.000€)	2	2	3,9	3,8	1,8	1,8	5,9	11,1

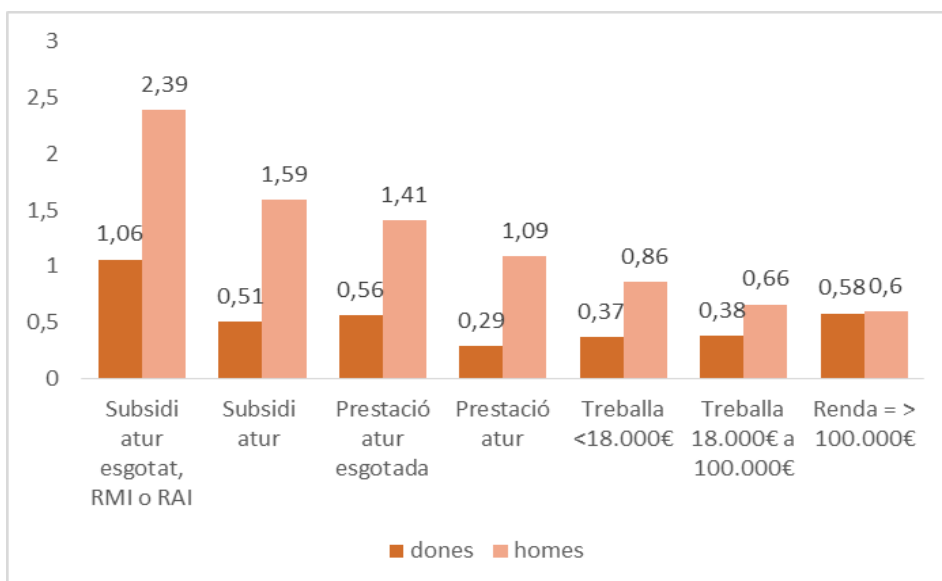
Font: Informe Desigualtats socioeconòmiques en la salut i la utilització de serveis sanitaris públics en la població de Catalunya, *Observatori del Sistema de Salut de Catalunya*

Taula 15. Consum de fàrmacs entre persones adultes a Catalunya, 2015 (%)

	Persones consumidores de fàrmacs (%)		Mitjana receptes		Persones consumidores de psicofàrmacs (%)		Persones consumidores ansiolítics (%)		Persones consumidores antidepressius (%)		Persones consumidores antipsicòtics (%)	
	dones	homes	dones	homes	dones	homes	dones	homes	dones	homes	dones	homes
Subsidi atur esgotat, RMI o RAI	78,2	62,2	25,2	20,5	31,1	18,2	24,2	13,6	18,1	8	4,3	4,6
Subsidi d'atur	73,8	61,4	15,4	14,7	24,7	13,1	19	10	13,5	5,5	2,1	1,9
Prestació atur esgotada	58,5	41,1	15,7	14,7	18,8	10,5	14,2	7,6	10,6	5	1,9	2,1
Prestació atur	68,1	56,4	14	13,4	20,8	11,7	15,8	8,8	11,2	5,1	1,7	1,5
Treballa < 18.000€	69,8	55,6	13,1	12,3	20,2	10,9	15,5	8,4	10,2	4,3	1,5	1,3
Treballa 18.000€ a 100.000€	53,3	49,8	11,3	12,1	14,2	9,1	10,9	7	7,1	3,7	1	0,9
Treballa > 100.000€	38,6	33,7	11	12,8	11,6	6,7	8,9	5,3	5,7	2,5	0,9	0,5
Max. / min.	2	1,8	2,3	1,7	2,7	2,7	2,7	2,6	3,2	3,2	4,8	8,6
Max. / min. (exclou renda > 100.000€)	1,5	1,5	2,2	1,7	2,2	2	2,2	1,9	2,5	2,2	4,5	5,4

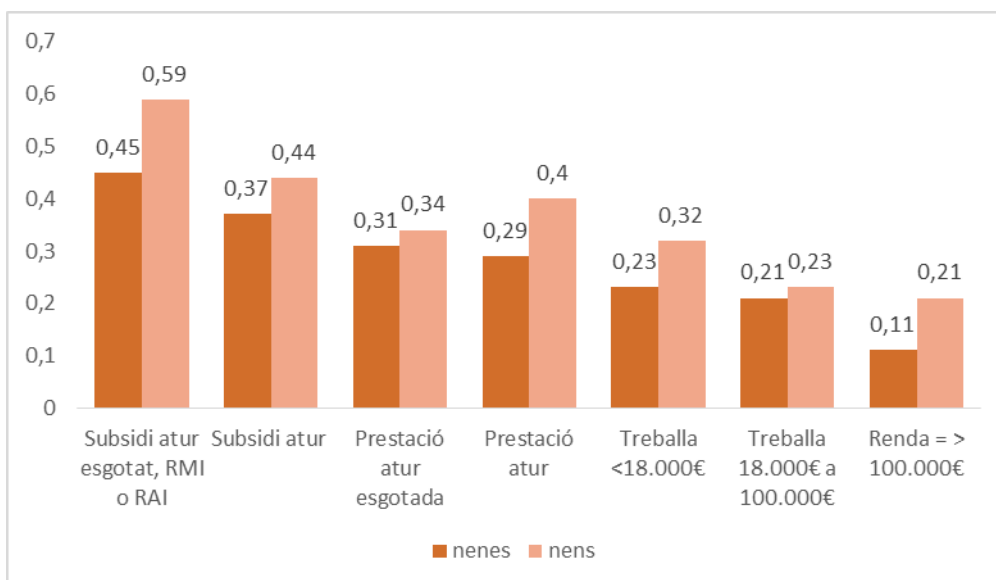
Font: Informe Desigualtats socioeconòmiques en la salut i la utilització de serveis sanitaris públics en la població de Catalunya, *Observatori del Sistema de Salut de Catalunya*

Gràfica 34. Taxa de mortalitat (per 1.000 habitants) en persones menors de 65 anys segons sexe i nivell socioeconòmic a Catalunya. 2015 (%)



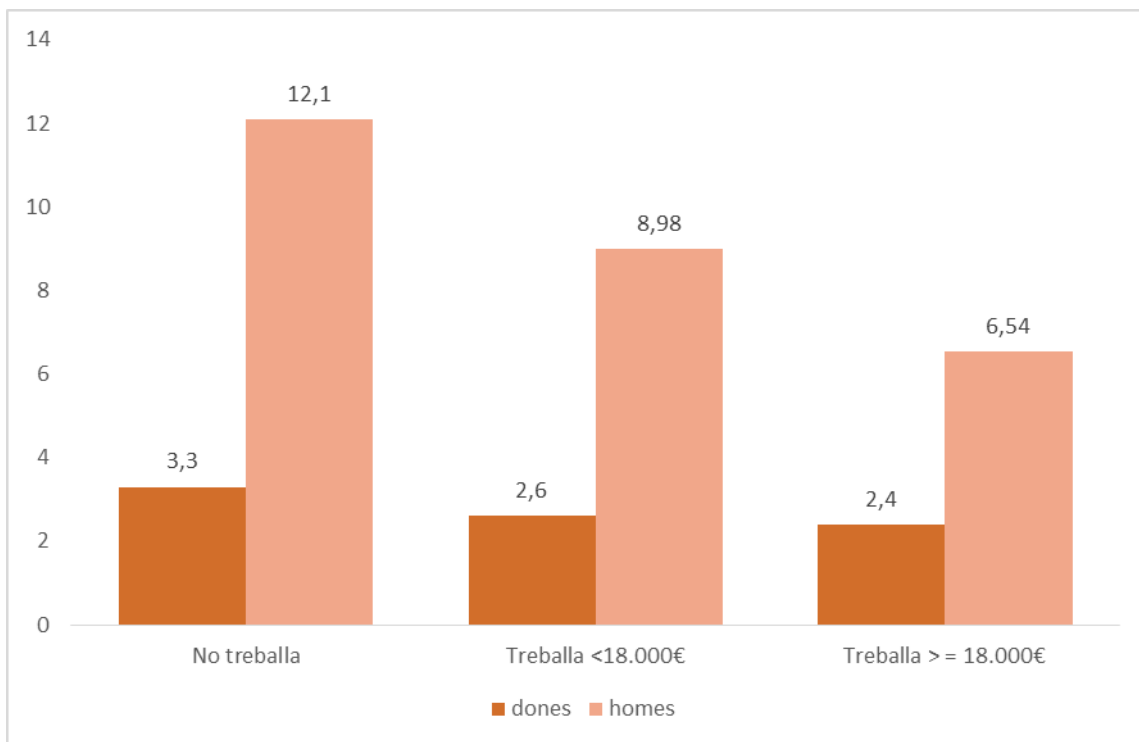
Font: Informe Desigualtats socioeconòmiques en la salut i la utilització de serveis sanitaris públics en la població de Catalunya, Observatori del Sistema de Salut de Catalunya

Gràfica 35. Proporció de nenes i nens amb complexitat elevada i nivell socioeconòmic familiar a Catalunya 2015 (%)



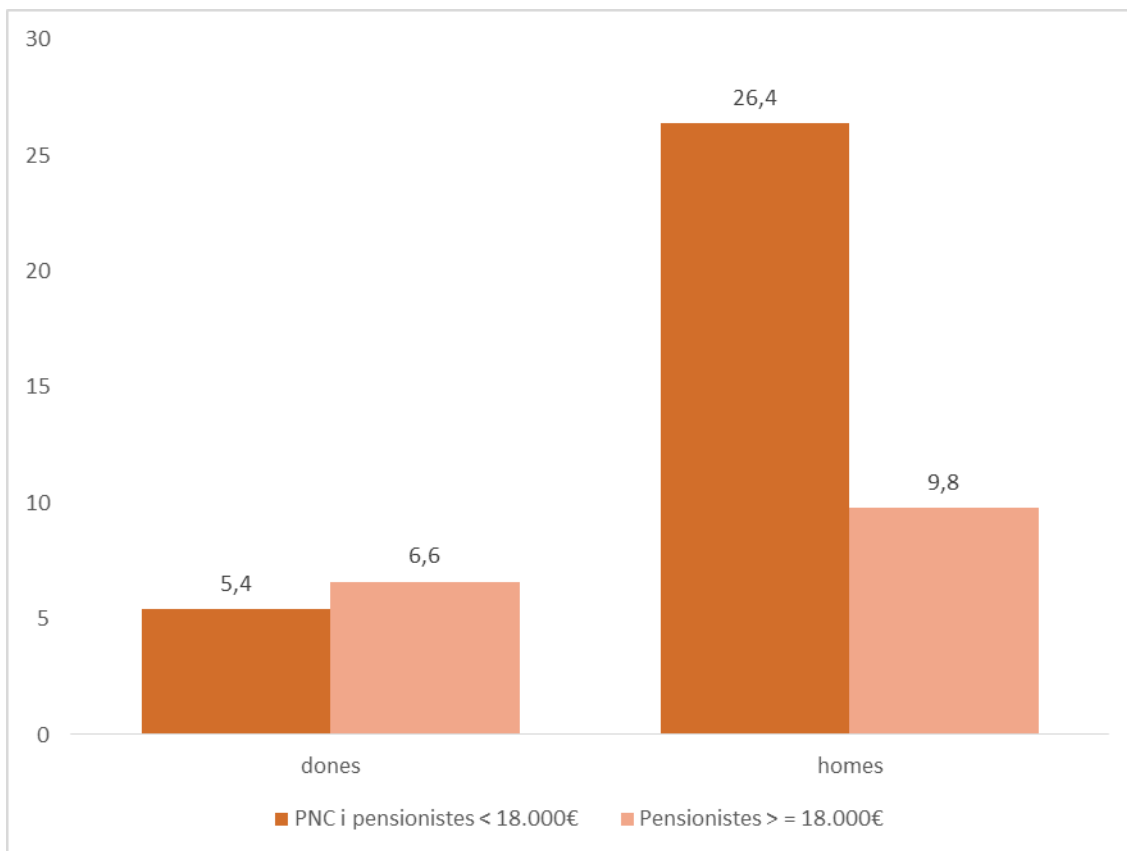
Font: Informe Desigualtats socioeconòmiques en la salut i la utilització de serveis sanitaris públics en la població de Catalunya, Observatori del Sistema de Salut de Catalunya

Gràfica 36. Taxa de mortalitat per suïcidi (per 100.000 habitants) per persones de 15 a 64 anys segons sexe i nivell socioeconòmic a Catalunya 2014 (%)



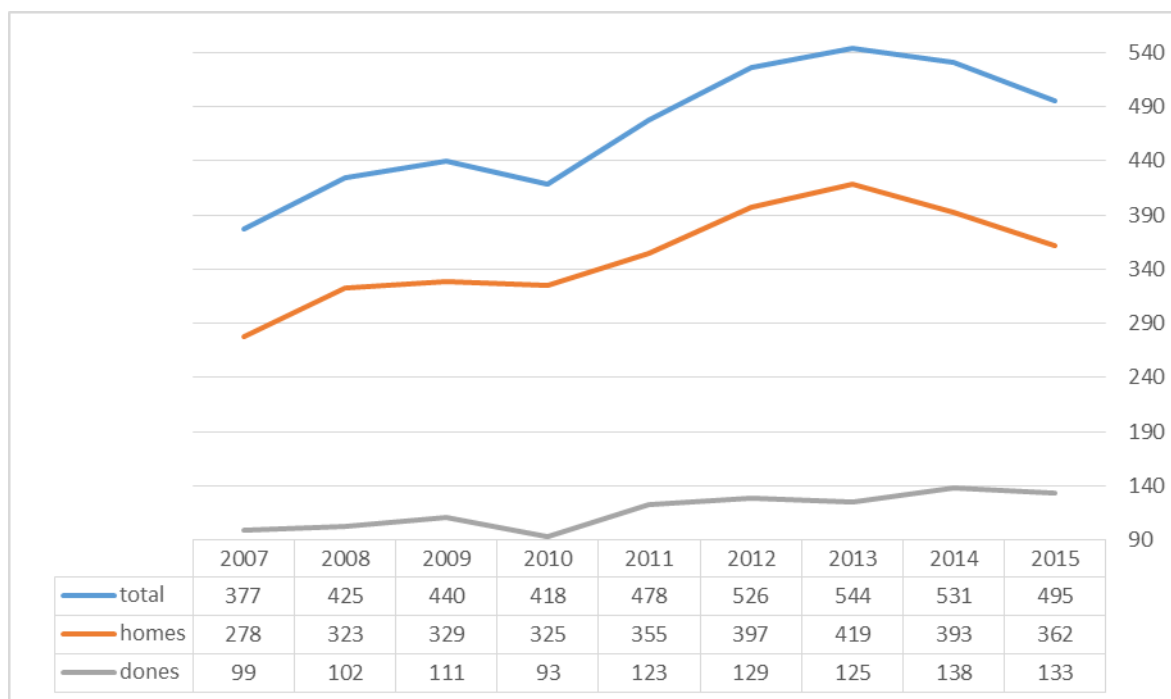
Font: Informe Desigualtats socioeconòmiques en la salut i la utilització de serveis sanitaris públics en la població de Catalunya, Observatori del Sistema de Salut de Catalunya

Gràfica 37. Taxa de mortalitat per suïcidi (per 100.000 habitants) per persones de 65 anys i més segons sexe i nivell socioeconòmic a Catalunya 2014 (%)



Font: Desigualtats socioeconòmiques en la salut i la utilització de serveis sanitaris públics en la població de Catalunya, Observatori del Sistema de Salut de Catalunya

Gràfica 38. Defuncions per suïcidi i lesions autoinflingides a Catalunya



Font: Instituto Nacional de Estadística

Anàlisi:

- **Els homes amb menor nivell socioeconòmic tenen una taxa de mortalitat fins a quatre vegades superior a aquells amb rendes superiors** als 100.000 euros. En el cas de les dones, la taxa és dues vegades superior.
- **Les condicions materials de vida tenen incidència en la taxa de mortalitat per suïcidi.** En els homes de més de 65 anys, la taxa entre els que tenen menys ingressos (menys de 18.000 euros) duplica la incidència entre els que tenen més ingressos (més de 18.000 euros).
- **Les persones amb menys nivell socioeconòmic tenen una major proporció de complexitat elevada en la seva salut**, tant en la població adulta com en la infantil. Tot i que les persones menors de 15 anys són un grup poblacional on la complexitat elevada és menys freqüent, les condicions materials de vida afecten decisivament la seva salut.
- **Les visites a un centre de salut mental són molt superiors en les persones amb baixos recursos econòmics:** la proporció es multiplica per deu entre els homes i per nou entre les dones que han esgotat un subsidi d'atur o viuen amb la Renda Mínima d'Inserció (RMI). Mentre que el percentatge de persones amb rendes anuals més altes (superiors a 100.000 €) que assisteixen a visitar-se en un centre de salut mental no arriba a l'1%, la proporció es multiplica per deu en els homes i per nou en les dones que han esgotat un subsidi d'atur o viuen amb la Renda Mínima d'Inserció (RMI). El percentatge de persones que prenen psicofàrmacs, ansiolítics, antidepressius o antipsicòtics en les persones amb nivell socioeconòmic més alt es multiplica per 2, per 3 i per 4 el de les persones amb major nivell socioeconòmic, en tots dos sexes i en tots els grups d'edat. El consum d'antipsicòtics en els nens amb menor nivell socioeconòmic (1,6%) multiplica per 4,7 els dels major nivell

socioeconòmic (0.3%); entre les nenes multiplica per 2,4%. El consum de les dones i els homes de 15 a 64 anys amb menor nivell socioeconòmic multiplica per 4,8 i 8,6 el de dones i homes amb major nivell socioeconòmic.

- **Entre els infants, el percentatge es multiplica per quatre en el cas de les nenes i per cinc en el dels nens** amb menor nivell socioeconòmic. [Per ampliar sobre les taxes d'hospitalització psiquiàtrica, sobre la incidència de psicofàrmacs, ansiolítics, antidepressius o antipsicòtics. El percentatge de nenes i nens amb menor nivell socioeconòmic atesos als centres de salut mental (5,9% de les nenes i 11,4% dels nens) multiplica per 4,4 i per 5,1 al de les nenes i nens amb major nivell socioeconòmic (1,3% i 2,2% respectivament). La taxa d'hospitalització psiquiàtrica d'un nen o una nena amb pocs recursos és gairebé 7 vegades superior a la de qui pertany a una família amb majors rendes. I pel que fa al consum de psicofàrmacs, la probabilitat és de 3,4 vegades superior en infants amb menys recursos.

- En contextos de crisi econòmica s'ha documentat l'**augment dels suïcidis o de malalties relacionades amb la salut mental** en persones amb dificultats per trobar o mantenir una feina, i per pagar l'habitatge, entre altres. Les situacions de precarietat, vulnerabilitat i pobresa poden influir decisivament en la salut de les persones.

- En el cas de la ciutat de Barcelona, disposem d'informes que ens presenten l'esperança de vida de les persones per districtes i barris, aquesta és una dada que ens permet veure la desigualtat existent. L'informe *La salut a Barcelona 2015* de l'Agència de Salut Pública de Barcelona en presenta que l'esperança de vida a la ciutat de Barcelona el 2014 va ser de 80,5 anys en homes i de 86,7 anys en dones (any 2013: 80,7 anys en homes i 86,6 en dones). La de Catalunya el mateix any va ser de 80,5 i 86,1 anys, respectivament, i la de l'Espanya de 80,1 i 85,7 anys, respectivament. La perspectiva històrica ens mostra com l'esperança de vida ha tingut una tendència a l'augmentant. El 2005 l'esperança era de 77,1 anys en homes i en les dones de 84,4. No s'observen diferències en la tendència, ni a Barcelona ni a Catalunya, abans i després de la crisi econòmica. Però cal tenir present que aquests variacions es podrien percebre en un període més llarg de temps. Convé destacar, no obstant, les diferències entre districtes i barris. Per exemple, l'any 2014 la menor esperança de vida es dona a Ciutat Vella, amb 77,5 anys en homes i 85,7 en dones, i la més alta a Les Corts, amb 83,3 anys en homes i 88,2 en dones. Hi ha diferències de gairebé 6 anys en el cas dels homes i 2,5 en les dones que podem relacionar amb el nivell socioeconòmic.

Aportacions qualitatives

"Els impactes en la salut no s'acostumen a tenir presents, ni a comptabilitzar, quan pensem en el que necessiten les persones. Es tenen en compte els ingressos, però no el que arrossega la persona i el cost que té sortir-se'n, que no és només econòmic. Viure en una habitació en lloc d'un pis impacta en la salut." **Sira Vilardell**, Fundació Surt

"Hi ha fills i filles de famílies d'origen estranger que es queden sense NIE després de fer la trajectòria educativa al nostre país perquè els seus pares perden la feina. Aquests infants o joves de famílies pobres pateixen moltes situacions associades als problemes socioeconòmics: angoixa, problemàtiques intrafamiliars, salut mental o física, nusos que no se sap per on sortiran... És un cercle." **Karmele Equiza**, Fundació Adsis

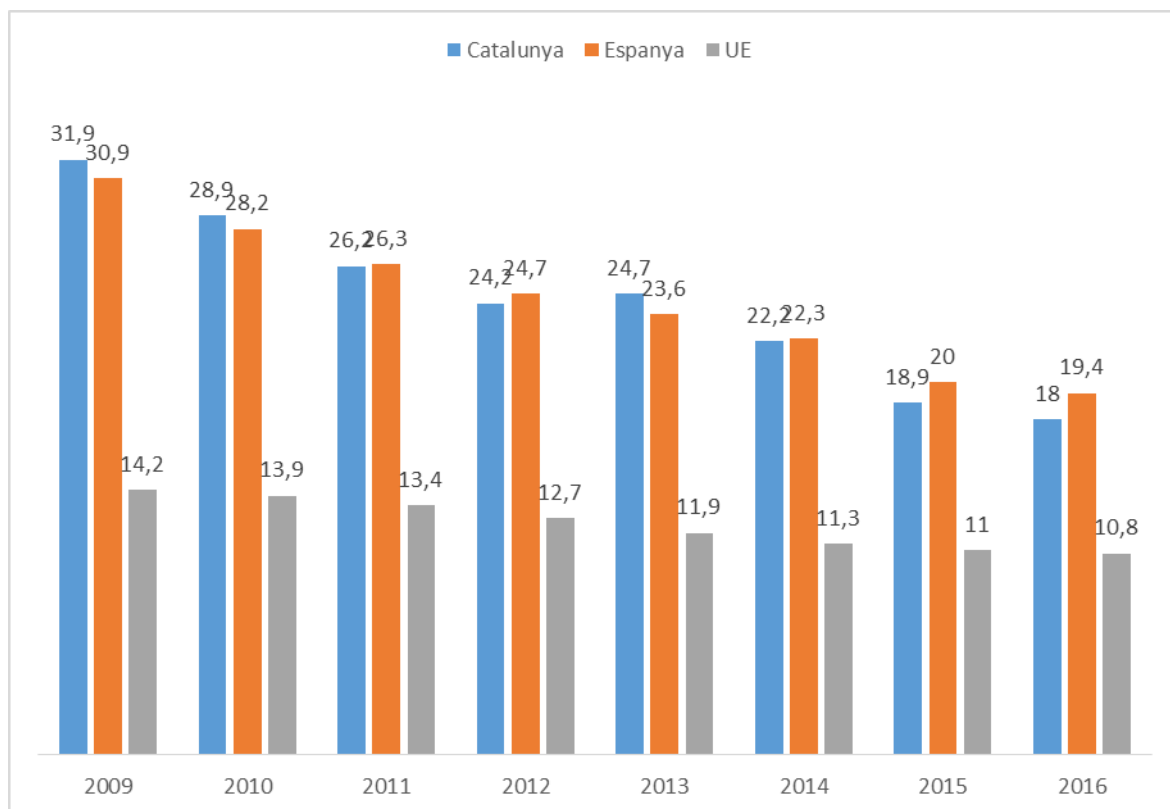
4. EDUCACIÓ

4.1. Relació entre educació, atur i pobresa

Definició

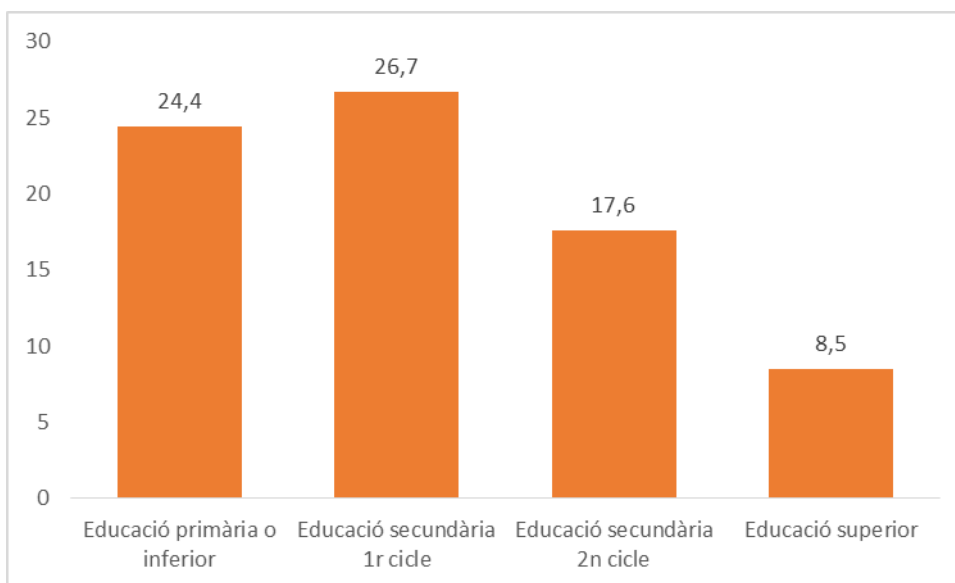
Abandonament prematur dels estudis | Percentatge de la població d'entre 18 i 24 anys que ha assolit com a màxim la primera etapa de l'educació secundària respecte al total de població del mateix grup d'edat, i que no ha rebut cap educació o formació en les quatre setmanes precedents a l'entrevista. Es tracta d'un indicador clau per veure l'evolució dels resultats de la política educativa orientada a augmentar el percentatge de joves amb titulació postobligatòria. La Unió Europea s'ha proposat reduir l'indicador d'abandonament prematur dels estudis al 10%.

Gràfica 39. Evolució de l'índex d'abandonament prematur dels estudis a Catalunya, a Espanya i a la Unió Europea, 2009-2016 (%)



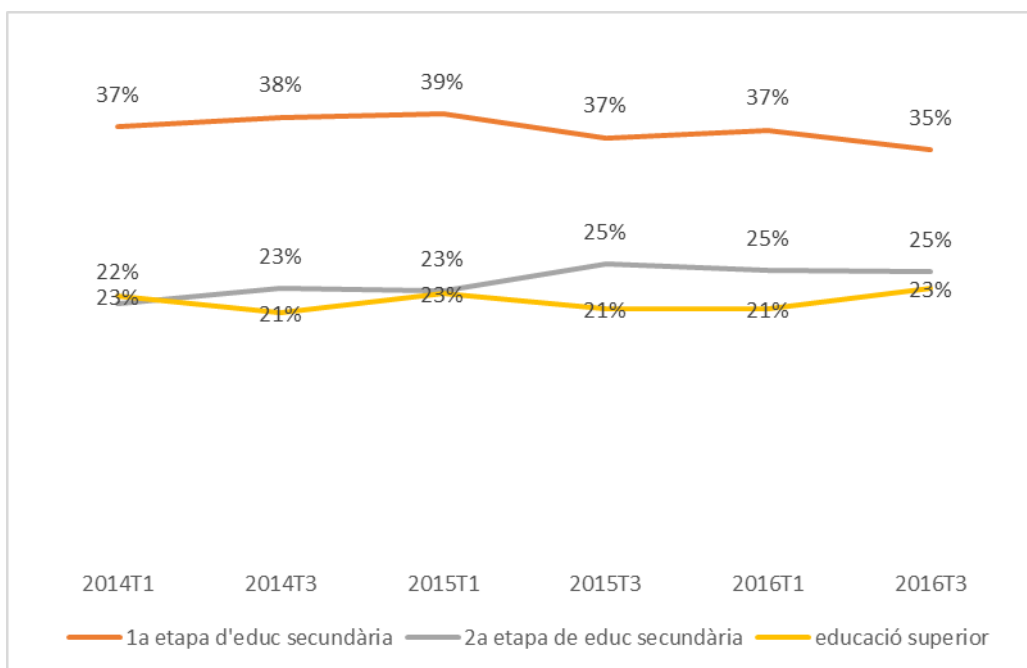
Font: Idescat, INE i Eurostat

Gràfica 40. Taxa de població en risc de pobresa per nivell de formació assolit (16 anys i més) Catalunya. 2016



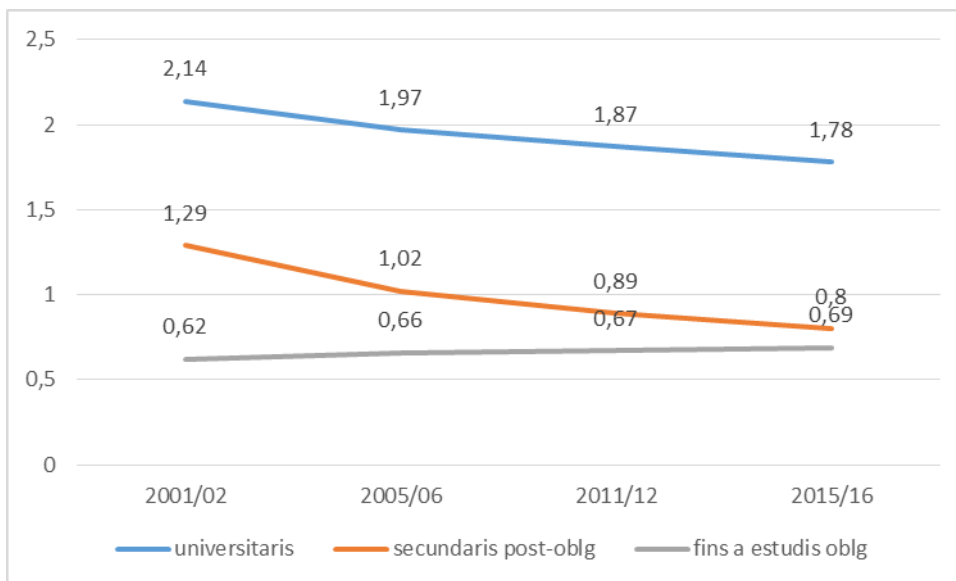
Font: Idescat, a partir de l'Enquesta de Població Activa de l'INE.

Gràfica 41. Aturats segons el nivell formatiu assolit



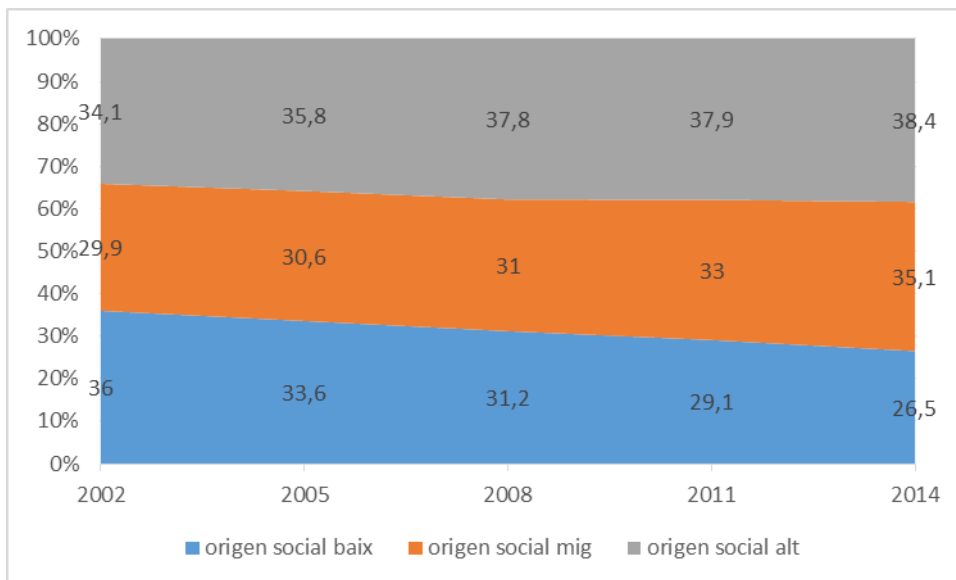
Font: Idescat, a partir de dades de l'Enquesta de Població Activa de l'INE

Gràfica 42. Ràtio entre el percentatge de participació a la universitat segons origen formatiu, i nivell d'estudis de la població de 40-60 anys de referència, 2001-2016



Font: Estudi Equitat en l'accés i en la inserció professional dels graduats universitaris, Helena Troiano (dir.). Dades de preinscripció i del cens.

Gràfica 43. Composició social de l'accés a la universitat segons origen social (combinació ocupació + nivell d'estudis dels pares)



Font: Estudi Equitat en l'accés i en la inserció professional dels graduats universitaris, Helena Troiano (dir.). Dades de preinscripció i del cens.

Anàlisi:

- El 2016 l'índex d'abandonament prematur dels estudis és del **18% a Catalunya i 19,4% a Espanya**, seguint una tendència de reducció des de l'any 2009, quan era d'un 31,9% a Catalunya i 30,9% a Espanya. Aquestes xifres encara estan lluny, però, del 10,8% que es

registra a la Unió Europea i mostren un fort desequilibri entre homes (21,8%) i dones (15,8%). El fenomen és preocupant si tenim present que **l'educació és un factor clau per trencar la transmissió de la pobresa i millorar les condicions laborals i de vida**. Quedar-se amb el nivell educatiu obligatori o no assolir-lo comporta major risc de patir situacions d'atur, males condicions laborals i, en definitiva, vulnerabilitat i pobresa.

- El 24,4% de les persones amb un nivell formatiu d'educació primària o inferior està en risc de pobresa i, a partir d'aquí, **la taxa de risc de pobresa disminueix a mesura que s'incrementa el nivell de formació assolit**: és del 26,7% entre les persones amb el primer cicle d'educació secundària, del 17,6% entre les que tenen educació secundària de segon cicle i del 8,5% entre les persones amb estudis superiors.

- **L'any 2016 un 8,5% de les persones amb estudis superiors estava en risc de pobresa**, mentre que les persones amb **educació secundària de segon cicle que patien aquest risc eren un 17,6%**, les **d'educació secundària de primer cicle 26,7%**, i les persones amb **educació primària o inferior 24,4%**.

- **Les dades ens diuen que les persones que disposen d'estudis superiors tenen una taxa d'atur significativament inferior que la resta i una risc de pobresa molt inferior**. Poder disposar de formació universitària facilita de manera rellevant la trajectòria laboral i les condicions de vida. Per això és important que tothom hi pugui accedir en igualtat de condicions, però les dades ens diuen que no està passant.

- **Podem veure com el grup de fills i filles de famílies amb almenys un progenitor universitari es troba sempre sobrerepresentat a la universitat**. Fills i filles de famílies amb estudis obligatoris estan infra-representades, no arriben a la universitat en la proporció que els tocaria.

Aportacions qualitatives

"El nostre sistema educatiu està pensat per anar passant amb èxit, i si algú es queda encallat, la incertesa és total. La falta d'expectatives i de recursos no ajuda a continuar la formació de les persones joves." **Karmele Equiza**, Fundació Adsis

"Hi ha una interrelació entre el nivell econòmic de les famílies, les possibilitats d'ocupació i la formació que es tindrà. Sovint les dones abandonen la formació perquè assumeixen altres responsabilitats relacionades amb la llar i la cura de les persones." **Teresa Crespo**, ECAS

"Hi ha barris amb molta immigració de totes les nacionalitats en què el ritme educatiu és més baix que a d'altres. Des dels serveis socials i les escoles es deriva alguns d'aquests infants a centre oberts, on se'ls dona suport en la formació, però passen a estar en una llista d'espera d'anys. Tenim infants en espera apuntats des de 2011. Calen urgentment més recursos." **Lídia Solé**, Fundació Salut Alta

5. HABITATGE

5.1 Desnonaments i pobresa energètica

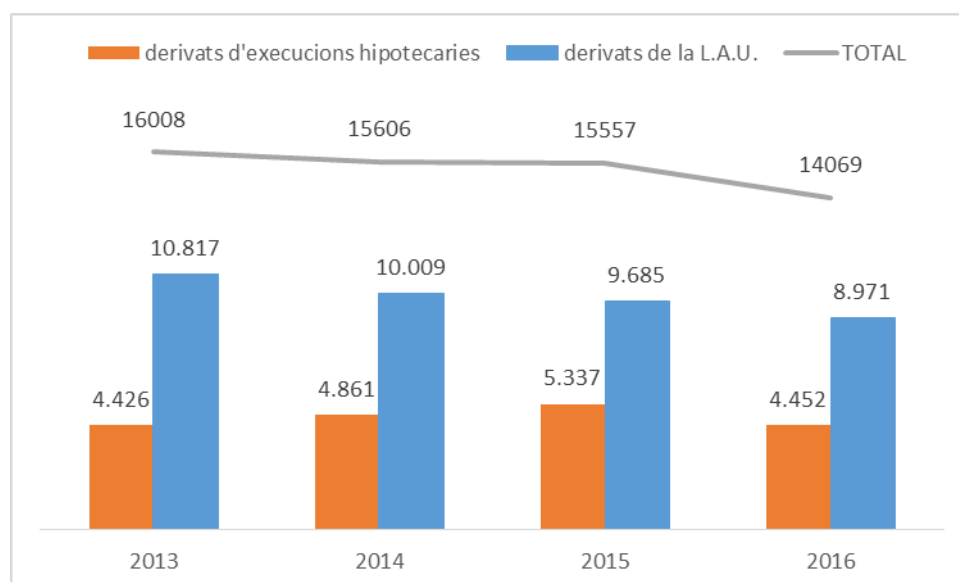
Definicions

Desnonament: Un desnonament suposa la privació de la persona de poder utilitzar l'immoble mitjançant una resolució judicial per incompliment del contracte d'arrendament (en el cas del lloguer) o per impagament de la hipoteca.

Execució hipotecària: Procés mitjançant el qual s'ordena la venda d'un bé immoble que estava gravat amb una hipoteca per incompliment del deutor de les obligacions garantides amb la hipoteca. L'objectiu d'aquesta estadística és oferir trimestralment el nombre de certificacions d'execucions hipotecàries que s'inicien i s'inscriuen als Registres de Propietat durant el trimestre de referència.

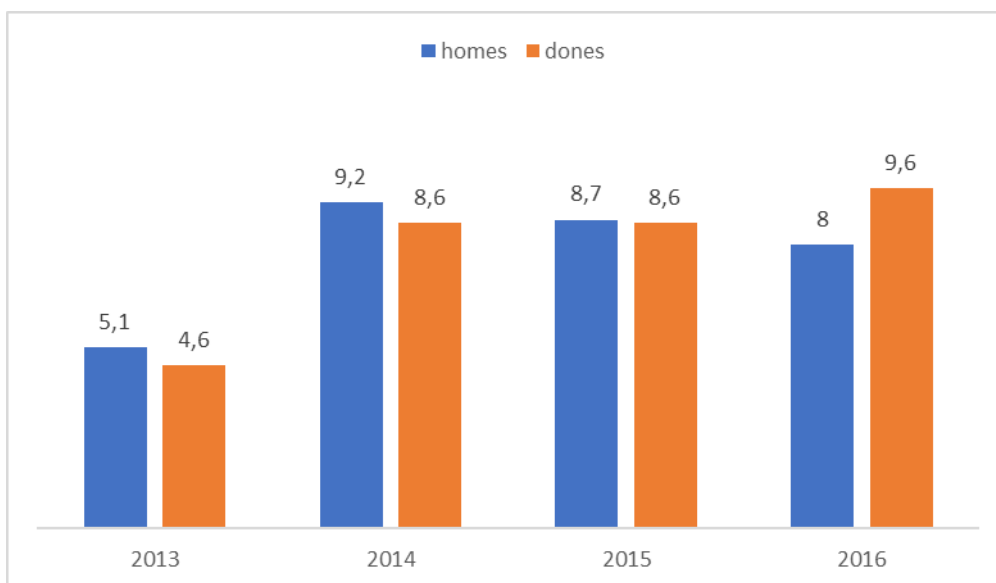
Pobresa energètica: El concepte està en discussió tant per la manca d'una definició que generi consens com per les visions contraposades sobre si és una manera de fer visibles les concrecions de la pobresa o una possible distracció de l'atenció a la pobresa. Hi ha un acord entre diferents espais que assenyalaria la pobresa energètica com una situació en la qual una llar és incapaç de pagar una quantitat d'energia suficient per a la satisfacció de les seves necessitats domèstiques i/o es veu obligada a destinar una part excessiva dels seus ingressos a pagar la factura energètica del seu habitatge. Per aprofundir en el debat sobre el concepte de pobresa energètica vegeu l'informe [Pobresa i privació de subministrament bàsics. 'Pobresa energètica' a Catalunya](#) (ECAS, 2016).

Gràfica 44. Desnonaments practicats pel TSJ a Catalunya (milers), 2013-2016



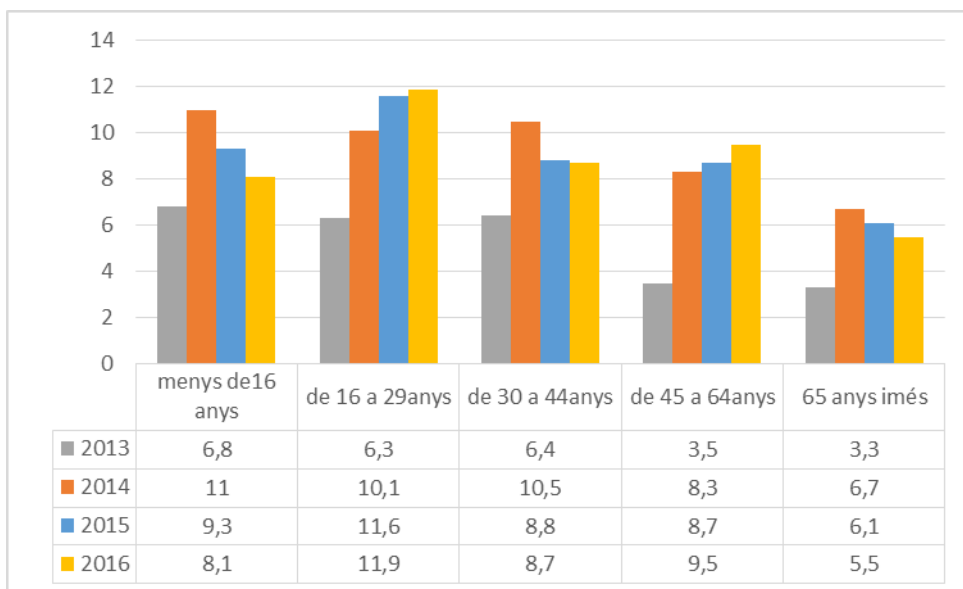
Font: Consejo General del Poder Judicial

Gràfica 45. Població amb dificultats per mantenir l'habitatge a una temperatura adequada per sexe a Catalunya (%), 2013-2016



Font: Idescat. A partir de l'Enquesta de Condicions de Vida de l'INE

Gràfica 46. Població amb dificultats per mantenir l'habitatge a una temperatura adequada per grups d'edat a Catalunya (%)



Font: Idescat. A partir de l'Enquesta de Condicions de Vida de l'INE

Taula. 16 Població que, a causa de dificultats econòmiques, ha estat privada d'alguna font d'energia necessària per a la vida diària en els últims 12 mesos per quintil de renda a Catalunya. 2016 (%)

	Han estat privades
primer quintil	4,6
segon quintil	1,6
tercer quintil	Nd
quart quintil	0
cinquè quintil	Nd

Font: Idescat. A partir de l'Enquesta de Condicions de Vida de l'INE

Anàlisi:

- **L'any 2016 Catalunya ha estat la comunitat autònoma en la que s'han practicat més desnonaments:** 14.069, el 22,3% de tots els executats a Espanya. Hi ha un descens respecte els 15.606 de 2014, però continua sent un volum molt considerable. El **63,76% dels desnonaments** a Catalunya són per **impagament del lloguer**, una xifra que –amb petites oscil·lacions– es manté en els darrers anys.

- **Un 9,6% de les dones i un 8% dels homes no pot mantenir el seu habitatge a una temperatura adequada** i la xifra augmenta fins l'11,9% entre les persones de 16 a 29 anys.

Aportacions qualitatives

“Disposar d'una llar és essencial, però la llista d'espera per a un habitatge social està desbordada i quan busques lloguers no trobes res per sota dels 500 euros al mes. Si cobres 600 euros mensuals o un PIRMI, no ho pots pagar.” **Lídia Solé**, Fundació Salut Alta

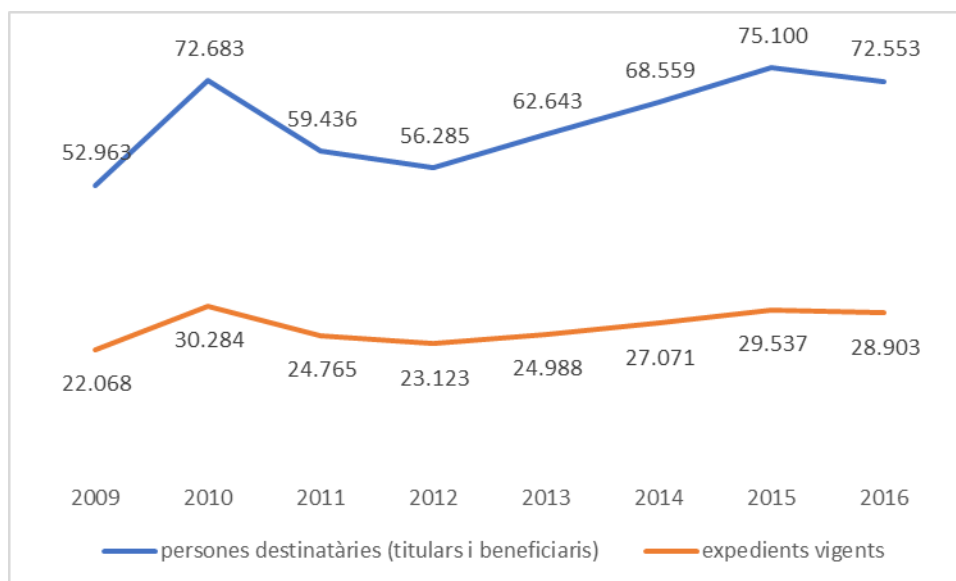
6. PROTECCIÓ SOCIAL

6.1 Renda Mínima d'Inserció

Definició

Renda Mínima d'Inserció | El Programa Interdepartamental de la Renda Mínima d'Inserció (PIRMI), creat el 1997, té la finalitat de prestar el suport adequat a totes les persones que els calgui per tal d'atendre les seves necessitats bàsiques i afavorir la seva inserció o reinserció social i laboral. Entre les actuacions previstes dins dels plans individuals s'hi inclou la prestació econòmica que es considera en aquest apartat. La llei catalana de mesures fiscals i financeres 7/2011 supedita el programa a la disponibilitat pressupostària i introdueix restriccions en l'accés a la RMI, que perd així de facto la seva condició de dret subjectiu.

Gràfica 47. Evolució del nombre de prestacions de RMI a Catalunya, 2009-2016



Font: Observatori del Treball i Model productiu del Departament de Treball, afers socials i famílies de la Generalitat de Catalunya

Taula 17. Evolució de la prestació econòmica de la renda mínima d'inserció (RMI) a Catalunya, a 31 de desembre, 2000-2015

	Expedients vigents	Variació anual	Import executat	Variació anual
2000	9.726	0,56%	36.632.446	6,81%
2001	9.714	-0,12%	38.431.234	4,91%
2002	11.075	14,01%	45.436.309	18,23%
2003	12.231	10,44%	54.177.714	19,24%
2004	12.781	4,50%	59.320.971	9,49%
2005	13.084	2,37%	62.018.847	4,55%
2006	12.574	-3,90%	64.109.438	3,37%
2007	12.625	0,41%	71.755.813	11,93%
2008	13.708	8,58%	76.322.337	6,36%
2009	22.068	60,99%	109.463.419	43,42%
2010	30.284	37,23%	159.795.965	45,98%
2011	24.765	-18,22%	170.468.717	6,68%
2012	23.123	-6,63%	129.979.299	-23,75%
2013	24.988	8,07%	132.762.615	2,14%
2014	27.071	8,34%	162.011.253	22,03%
2015	29.537	9,11%	171.387.268	5,79%
2016	28.903	-2,15%	173.680.687	1,34%

Font: Direcció General d'Economia Social, el Tercer Sector, les Cooperatives i l'Autoempresa Departament de Treball, Afers Socials i Famílies



Anàlisi:

- **El nombre d'expedients del programa de RMI disminueix lleugerament el 2016** després d'haver augmentat entre 2012 i 2015. El nombre de persones titulars i beneficiàries també ha disminuït el darrer any, de 75.100 el 2015 a 72.553 el 2016.
- Les limitacions del sistema actual de prestacions posen de manifest la **necessitat de reformular el model i l'enfocament de les polítiques socials**. El ple desplegament de la Renda Garantida de Ciutadania podria permetre assegurar a tothom els ingressos mínims per a una vida digna i facilitaria la unificació dels diversos ajuts actuals en una única prestació, la qual cosa facilitaria la gestió del sistema i afavoriria una optimització dels recursos disponibles.

Aportacions qualitatives

"Les ajudes i prestacions s'haurien d'adaptar al context que tenim, ja que ara no s'ajusten als perfils de les persones que les necessiten. La pobresa és molt més severa i no ens hauríem de guiar només pel criteri d'ingressos econòmics." **Sira Vilardell**, Fundació Surt

7. PENSIONS

7.1 Pensions: Impacte en la pobresa

Definicions

Pensió contributiva | És una transferència de l'Estat derivada del dret originat per la persona en la seva participació en el mercat de treball. El beneficiari pot ser la mateixa persona (jubilació i invalidesa) o algun familiar (viudetat, orfenesa i a favor de familiars). La pensió SOVI també es considera una pensió contributiva però deriva d'un règim anterior a la constitució de la Seguretat Social.

Pensió no contributiva | És una prestació en favor d'aquelles persones que no tenen dret a rebre una prestació contributiva i està en situació de necessitat. Inclou la prestació per vellesa i per incapacitat.

L'Estat garanteix un import mínim de les pensions fent que aquelles que no arriben al mínim establert se'ls hi complementa "complement de mínims". Les pensions contributives són finançades per la Seguretat Social a través de les cotitzacions socials mentre que les prestacions no contributives són finançades amb impostos. El complement de mínims, també, es finançat amb impostos. Les pensions tenen un efecte molt important com esmorteïdor de la pobresa tal com ha quedat palès en la recent crisi econòmica.

Taula 18. Taxa de risc de pobresa abans i després de les transferències. Espanya.

	Abans transferències (%)	Després transferències (%)	Variació (%)
2012	43,8	20,8	23,0
2013	45,5	20,4	25,1
2014	47,5	22,2	25,3
2015	47,0	22,1	24,9

Font: Eurostat.

Taula 19. Mitjana pensions contributives: Distribució per trams quantia. Catalunya.

	De 0-700€	De 700-1.000€	De 1.000-2.000	Més de 2.000€	Total pensions	Mitjana pensió (*)
2013	51,8%	17,4%	24,2%	6,6%	1.629.995	885,21
2014	50,7%	17,5%	24,6%	7,1%	1.651.569	901,04
2015	49,6%	17,6%	25,0%	7,8%	1.668.602	918,37
2016	48,4%	17,7%	25,5%	8,4%	1.685.270	936,95

(*) Mitjana mensual amb les pagues extres prorratejades.

Font: Estadístiques de la Seguretat Social. Pensions i pensionistes

Taula 20. Pensions contributives amb quanties inferiors a 700€ mes. Catalunya.

	Incapacitat	Jubilació	Viudetat	Orfenesa	Favor familiars
2013	41,2%	44,7%	70,5%	93,9%	79,0%
2014	40,1%	43,5%	69,4%	93,9%	77,6%
2015	39,1%	42,2%	68,3%	93,8%	76,4%
2016	38,3%	40,9%	67,2%	93,4%	75,1%

Font: Estadística Seguretat Social. Pensions i pensionistes.

Anàlisi

- La taxa de risc de pobresa abans i després de les transferències socials quantifica l'esforç que realitza el sistema de protecció social per a la reducció de la pobresa. La taula 18 mostra taxa de pobresa abans i després de les transferències socials les quals inclouen les pensions.
- Les transferències socials redueixen en quasi un 25% el risc de pobresa i les pensions tenen el pes majoritari.
- La distribució de les pensions per trams de quantia mostra que hi ha una dispersió elevada concentrant-se la majoria per sota del 700€ mes, import inferior al SMI.
- Quasi la meitat de les pensions contributives tenen un import mensual inferior a 700 euros al mes; és a dir, una quantia inferior al salari mínim interprofessional¹.
- La suma dels dos primers trams mostra que dues terceres parts de les pensions contributives tenen un import inferior a 1.000 euros mes.
- L'evolució anual del tram de "0 a 700€ mes" mostra una lleugera disminució, probablement, per l'augment del topall de la garantia d'un import mínim de les pensions.
- En el 2016, un 40% de les pensions contributives per sota de 700€ mes són de jubilació i dues terceres parts són de viudetat. Més del 90% de les pensions de viudetat amb imports inferiors a 700€ mes són de dones majors de 65 anys.
- Les pensions d'orfenesa amb un 93% i les pensions a favor de familiars (75%) són les que tenen un major percentatge de pensions baixes. Es considera que el cost de manteniment d'un infant és inferior al d'un adult; no obstant això, la mitjana de la pensió d'orfenesa és inferior a l'import que Hisenda considera com el cost mínim deduïble per manutenció d'un fill en l'IRPF.

¹ SMI (2013)=752,85 € mensuals; (2014)=752,85 € mensuals; (2015)=756,7 € mensuals; (2016)=764,4 € mensuals. Inclou les dues pagues extres prorratejades.

7.2 Les dones són el col·lectiu més perjudicat en les pensions de jubilació

Definició

Bretxa de les pensions | És la diferència entre la pensió mitjana de les dones respecte a la dels homes. És una mesura de la desigualtat que fa palesa la major precarietat laboral de les dones.

Taula 21. Bretxa pensions de jubilació. Catalunya.

	Pensió mitjana (€ mes). Homes	Pensió mitjana (€ mes). Dones	Dif. Dones/Homes (%)
2012	1.187,63	658,97	-44,5%
2013	1.225,64	688,24	-43,8%
2014	1.247,27	708,10	-43,2%
2015	1.270,83	729,55	-42,6%
2016	1.295,07	753,31	

Font: Estadística Seguretat Social. Pensions i pensionistes.

Nota: Mitjana mensual amb les pagues extres prorratejades.

**Taula 22. Taxa de cobertura de pensions.
Catalunya.**

	Nº pensions jubilació	Població	% pensions jubilació/pobl.
Homes	606.554	784.724	77,30%
Dones	468.554	987.722	47,44%
Total	1.075.108	1.783.446	60,28%

Nota: Població de 60 anys en endavant 2016

Font: IDESCAT i Estadístiques Seguretat Social.

Anàlisi

- La bretxa en les pensions de jubilació de la Seguretat Social és de quasi el 42%. Aquesta xifra és el resultat de vides laborals més curtes, major índex de treballs a temps parcial i sous més baixos.
- Les dones tenen un risc de pobresa superior a la dels homes. Menys d'un 50% de les dones reben una pensió de jubilació mentre que tres quartes parts dels homes són beneficiaris d'aquesta pensió.

7.3 Les pensions SOVI i les pensions no contributives

Definició

Pensions SOVI | Les pensions SOVI tenen el seu origen en l'època anterior a la creació de la Seguretat Social, quan es cotitzava en règim de mutualisme i és un règim en extinció. Actualment, representen el 5,75% del total de les pensions contributives a Catalunya. Les pensions poden ser d'invalidesa, jubilació i viudetat; la pensió SOVI de jubilació és compatible amb la pensió de viudetat de la Seguretat Social.

Pensions no contributives | Per ser beneficiari d'una pensió no contributiva (PNC), cal no tenir dret a rebre cap pensió contributiva i estar en situació de necessitat econòmica, és a dir, que els ingressos anuals siguin inferior al topall establert pel Govern que, per l'any 2017, és de 5.164,60 euros any. Si viu en família o amb altres persones, el càlcul del "llindar de la suficiència de recursos" es farà tenint en compte els ingressos de tots els membres de la unitat de convivència

La quantia mensual de la PNC per l'any 2017, és de 368,90 euros per 14 pagues (430,38 € mes prorratejada les pagues extres) i disminueix progressivament si en la unitat de convivència hi ha dos o més beneficiaris que la reben, és a dir, penalitza el fet de la convivència de dues o més persones "pobres" (veure taula 23). La pensió mínima és de 92.23 euros mes per 14 pagues.

A més de les quanties de les PNC establertes pel Govern hi han dos complementos:

- Complement per a habitatge de lloguer de 525 euros a l'any, en el 2017. Els destinataris són les persones beneficiaries de les PNC que tinguin un habitatge de lloguer.
- Complement per aquelles persones beneficiaries de les PNC que no poden incorporar-se al món laboral. És una prestació específica de Catalunya. La quantia mensuals és de 107,60€ mes per 12 mensualitats.

Taula 23. Nombre i pensió mitjana de SOVI. Catalunya.

	Nº pensions. Homes	Nº pensions. Dones	Pensió mitjana. Homes (€ mes).	Pensió mitjana. Dones (€ mes).	Nº total pensions	Pensió mitjana. (€ mes)
2013	9.819	100.786	390,76	385,32	110.605	385,84
2014	9.130	97.042	392,48	384,93	106.172	385,58
2015	8.424	93.026	394,1	384,54	101.450	385,33
2016	7.798	89.057	395	383,97	96.855	384,9

Font: *Estadística Seguretat Social. Pensions i pensionistes.*

Nota: *Mitjana mensual amb les pagues extres prorratejades.*

Taula 24. Pensions no contributives a Catalunya

Any	PNC Invalidesa		PNC Jubilació		Total PNC	
	Nº pensions	Mitjana pensió (€ mes)	Nº pensions	Mitjana pensió (€ mes)	Nº pensions	Mitjana pensió (€ mes)
2012	30.887	334,33	24.552	371,12	55.700	357,49
2013	30.757	343,2	24.954	396,81	55.711	367,16
2014	31.311	355,24	25.797	406,29	57.108	378,2
2015	31.681	354,05	26.375	397,7	58.056	373,78
2016	31.891	353,71	26.543	394,91	58.434	372,43

Font: *IMSERSO.*

Nota: *Inclou complement habitatge i complement pensió d'invalidesa.*

Nota: *Mitjana mensual amb les pagues extres prorratejades.*

Anàlisi

- La pensió mitjana de SOVI és de 385 euros mes, la qual equival, aproximadament a la meitat de l'import del SMI. No hi ha una diferència significativa entre la quantia de la pensió entre les dones i els homes.
- El 92% de les pensions SOVI les reben dones.
- Hi ha quasi 97.000 persones que reben una pensió SOVI i el nombre de persones beneficiàries disminueix progressivament atès que és un règim en extinció.
- Hi ha, aproximadament, 58.000 persones a Catalunya que són beneficiaris d'una pensió no contributiva. L'evolució del nombre de pensions no contributives mostra increments anuals amb tendència decreixent a partir de 2014.
- La pensió mitjana de les PNC és de 372 euros mes, l'import de la qual equival aproximadament a la meitat del salari mínim interprofessional. S'observa que l'evolució de la pensió mitjana, en lloc d'augmentar, disminueix a partir del 2015. Una de les causes assenyalades en fons indirectes és la reducció de la PNC d'invalidesa amb complement.

7.4 La capacitat adquisitiva dels pensionistes en el present i el futur

S'observa que la capacitat adquisitiva de les pensions anirà disminuint al llarg del temps atesa les mesures incloses en les Lleis de reforma de les pensions (2011 i 2013) que afecten molt especialment a les pensions de jubilació.

El canvi de l'índex d'actualització de les pensions afecta a totes elles, mentre que altres mesures afecten a només les pensions de jubilació. Entre aquestes darreres destaquen: l'allargament de l'edat legal de jubilació (de 65 a 67 anys)², augment del nombre d'anys de cotització per cobrar el 100% de la pensió que li correspongui (de 35 a 37 anys), augment del nombre d'anys de cotització per calcular la base reguladora de la pensió (de 15 a 25 anys) i altres mesures que fan més restrictives les condicions per la jubilació anticipada i per la jubilació parcial. Cal tenir en compte, malgrat que aquesta condició no s'ha canviat, que el nombre mínim d'anys per cobrar la pensió contributiva de jubilació és de 15 anys, i dos anys han d'estar compresos en els darrers 15 anys previs a la data de la jubilació.

A partir del 2019, les pensions de jubilació que es generin a partir d'aquesta data se'ls hi s'aplicarà el **factor de sostenibilitat**, el qual farà que les *noves pensions* siguin més baixes del que els hi correspondria si es jubilessin abans d'aquesta data. La Llei justifica aquesta per la necessitat d'adequar la quantia de les pensions a la major esperança de vida.

Taula 25. Comparativa entre l'índex de revalorització de les pensions i l'índex de preus al consum.

	2014	2015	2016
Revalorització pensions (%)	0,25	0,25	0,25
Evolució IPC anual (%)	-1	0	1,6
Dif. Pensions / IPC (%)	1,25	0,25	-1,35

Font: INE i IMSERSO.

² Es podrà avançar l'edat de jubilació als 65 anys si la persona ha cotitzat 38 anys i mig.

Taula 26. Estimacions de l'evolució de la taxa de substitució a Espanya

Anys	Taxa substitució (%)
2013	81,9
2020	73,6
2025	66,1
2030	60,6
2035	58,3
2040	56,1
2045	53,6
2050	51,7
2055	49,9

Font: Comissió Europea.

Anàlisi

- A partir de l'any 2014, les pensions deixen d'actualitzar-se segons la variació de l'IPC (índex preus consum) i ho fan amb l'índex IRP (índex revalorització pensions) fixat pel Govern. Aquest índex no té en compte l'encariment del cost de la vida sinó que es fixa en altres ítems relacionats amb la salut financera de la Seguretat Social i de l'economia en general. Els valors de l'IRP estan topats, des de un mínim de 0,25% fins un màxim de l'IPC + 0,25%.
- El percentatge de revalorització de les pensions pels anys 2014, 2015 i 2016 ha estat del 0,25% (el mínim). L'efecte d'aquest índex sobre les pensions és que, quan el seu valor d'actualització és inferior a l'IPC, es produeix un deteriorament del poder adquisitiu dels pensionistes, tal com passa en el 2016 en que les pensions han perdut un 1,6% del seu valor.
- L'enduriment dels requisits per determinar la pensió de jubilació segons les Lleis³ de 2011 i 2013 farà que l'import de les noves pensions vagin disminuint progressivament al llarg dels anys. Les projeccions de la Unió Europea mostren que en 12-13 anys (2030), la pensió mitjana pot disminuir fins a un 60% del darrer salari i a l'any 2055 representarà menys de la meitat del darrer salari.
- L'efecte de la Reforma de les pensions (2011-2013) farà disminuir la "taxa de substitució" de les pensions⁴, la qual cosa farà augmentar el nombre de pensions de jubilació amb quanties mensuals inferiors al salari mínim interprofessional. És a dir, si tot continua igual i el mercat laboral no millora ens podem trobar dintre de, 15-20 anys, amb més de tres quarts part de pensionistes de jubilació amb pensions, l'import de les quals estigui per sota del llindar de pobresa.

³ Llei 27/2011 i Llei 23/2013.

⁴ Comissió Europea. 2015 Informe sobre l'envelliment.