



# Competències per a la vida en el lleure educatiu

**Autoria**

Aliança Educació 360

**Redacció del text**

Àlex Muñoz

**Continguts i grup de treball coordinat****per Laura Campo i Àlex Muñoz:**

Maria Asensio - Fundació Josep Carol

Anna Cardona - Xarxa d'entitats d'Acció Social i Comunitària

Robert Castells - Minyons Escoltes i Guies de Catalunya

Cristina Chamorro - Escoltes Catalans

Marta Cots - Minyons Escoltes i Guies de Catalunya

Pere-Joan Giralt - Fundació Pere Tarrés

José González - Fundesplai

Antònia López - Xarxa d'entitats d'Acció Social i Comunitària

Núria Martínez - Moviment de Centres d'Esplai Cristians de Catalunya

Glòria Pedró - Federació Catalana de l'Esplai

**Revisió**

Anna Oliva i Maite Pujol

**Fotografies**

Aliança Educació 360 i fotografies cedides per Escoltes Catalans, Fundació Pere Tarrés, Fundesplai i Minyons Escoltes i Guies de Catalunya (MEG).

**Disseny i maquetació**

Xevi Riera - Clou.cat

**Reconeixement – Compartir igual (by-sa) – Internacional:**

Es permet l'ús comercial de l'obra i de les possibles obres derivades, la distribució de les quals cal fer-se amb una llicència igual a la que regula l'obra original.

**Fundació Jaume Bofill**

Carrer Provença, 324 – 08037 Barcelona

fbofill@fbofill.cat – www.fbofill.cat

**1ª edició**

Febrer 2019

ISBN 978-84-947887-3-4

Dipòsit legal B 11471-2019

**Aquesta publicació es pot consultar a la web de l'Aliança Educació 360 [www.educacio360.cat/recursos](http://www.educacio360.cat/recursos)**

# ÍNDEX

PRESENTACIÓ	4
DE QUÈ PARLEM QUAN PARLEM DE LLEURE EDUCATIU?	6
LES COMPETÈNCIES DE LA UNESCO	8
LES COMPETÈNCIES EN EL LLEURE EDUCATIU	10
➤ APRENENTATGE AL LLARG DE LA VIDA	12
➤ AUTOGESTIÓ	16
➤ ÚS INTERACTIU DE DIVERSES EINES I RECURSOS	20
➤ INTERACCIÓ AMB ALTRES	24
➤ INTERACCIÓ AMB EL MÓN	28
➤ TRANS-DISCIPLINARIETAT	32
➤ MULTI-ALFABETITZACIÓ	36
9 TRETS DISTINTIUS DE LES ACTIVITATS DE LLEURE	40
PER SABER-NE MÉS	44

▶ PRESENTACIÓ



L'Aliança Educació 360 vol reconèixer i posar en valor les oportunitats educatives i els entorns d'aprenentatge que es troben fora del sistema educatiu reglat. Entre ells, un dels més significatius per la seva dimensió quantitativa i qualitativa és el del lleure educatiu. L'Aliança també es proposa **generar connexions entre temps, espais, aprenentatges i agents educatius** que han viscut massa distants, entre el desconeixement o la indiferència.

El document que teniu a les vostres mans respon a aquesta voluntat de connexió i de parlar amb llenguatges comuns entre les persones compromeses amb la tasca educativa, tant des de l'àmbit laboral com des del voluntariat, des de les escoles i els instituts, el món familiar i el del lleure.

L'exercici realitzat ha consistit en **identificar les competències transversals que infants i adolescents aprenen dins les activitats educatives més singulars del lleure educatiu**. El marc referencial ha estat les macro competències definides per la UNESCO el 2018.

Aquesta publicació és una elaboració col·lectiva fruit d'un seminari en el què hi han participat persones vinculades a les diverses iniciatives de l'escoltisme, l'esplai i l'àmbit socioeducatiu de Catalunya. Ha estat coordinat per la Laura Campo i l'Àlex Muñoz, que n'ha assumit la redacció final. A tots ells, el nostre agraïment per fer possible aquesta proposta.

El document va dirigit en primer lloc, als monitors i monitores, als i les caps, i educadors i educadores del lleure educatiu amb la finalitat de sistematitzar, en clau d'aprenentatges competencials, allò que ja fan diàriament. També vol apropar-los i fer-los visibles a la resta d'agents educatius de la nostra societat, de manera especial, a les famílies i els equips docents de les escoles i instituts, prescriptors principals en la tasca d'orientació dels nois i noies en la seva vida més enllà de les aules.

## Què hi trobareu?

El document està organitzat a partir de les competències del futur que ens proposa la UNESCO i, després d'una breu contextualització i explicació del marc conceptual, trobareu aquesta informació de cadascuna de les competències:



Què és?



Com s'aprèn?



Un recurs



Una experiència



Preguntes per continuar pensant

I abans d'acabar, trobareu 9 **trets distintius de les activitats de lleure educatiu** que afavoreixen el treball de competències.

Així doncs, endavant!

► DE QUÈ PARLEM QUAN PARLEM DE LLEURE EDUCATIU?



El lleure educatiu ha estat i és un espai de gran valor educatiu i social en la història del nostre país, tant per l'aportació educativa que van tenir algunes de les seves activitats com les colònies i els campaments en els moviments de renovació pedagògica a principis del S.XX, com per la seva presència en tot el territori. Les colònies, l'esplai i l'escoltisme van tenir un valor molt significatiu durant el període previ a la transició democràtica, en esdevenir un espai reivindicatiu i educatiu. En els darrers quaranta anys de la nostra història, centenars de milers d'infants, d'adolescents i joves han estat part dels moviments de lleure educatiu vinculats a l'escoltisme, els esplais i d'altres iniciatives, vivint una experiència educativa, d'aprenentatge i creixement personal molt rellevant. En molts casos les entitats són també espais de participació juvenil en sí mateixes, on educadors i educadores es desenvolupen a nivell personal i social. En termes socials i institucionals, han esdevingut organitzacions referents en el teixit associatiu del país.

Actualment, podem dir que el **lleure educatiu s'ha adaptat i adequat a les necessitats del seu entorn** sense perdre l'essència del grup com a element vertebrador, el gaudir d'un temps lliure, la relació amb la natura i el valors inclusius i democràtics. Els diferents tipus de centres de lleure educatiu tenen una manera de fer i entendre l'activitat molt diversa. A més, gràcies a la riquesa d'aquests espais educatius entre ells s'han retroalimentat i podem dir que han acabat incorporant recursos o maneres de fer dels uns i dels altres. El lleure educatiu s'ha desenvolupat també en les darreres dècades portant a terme activitats dins centres educatius per donar resposta a les noves demandes provinents de les famílies i els centres educatius. Ens centrarem aquí en aquells espais que els hi són específics per la seva pròpia història, i tractarem en un futur i amb més deteniment el paper del lleure educatiu a les escoles.

Pel que fa als tipus d'espais i activitats els dividirem en:

- Els **espais de cap de setmana** on els infants i joves es reuneixen un cop per setmana per compartir moments de grup i realitzar tot tipus d'activitats.
- Els **espais entre setmana** on els infants es troben per la tarda, després de l'escola, i fan activitats de caire socioeducatiu. Aquest model sorgeix, en molts casos, per cobrir la necessitat d'un referent que acompanyi a l'infant en el seu creixement i poder cobrir algunes de les seves necessitats bàsiques. Cal destacar que normalment són models inclusius on hi ha tot tipus de realitats.
- Les **activitats pròpies de vacances** com les colònies, que són uns espais on es marxa alguns dies amb un grup d'infants a una casa de colònies; o els campaments, on el context és un terreny d'acampada; i per últim, els casals de vacances, on els infants fan un horari habitualment de matí i/o tarda i en grup i van a dormir a casa seva.

Aquesta podria ser una descripció dels diferents espais on el lleure educatiu té presència. No són excloents entre ells pel que fa a participació, ja que un mateix grup pot realitzar una activitat una vegada a la setmana, durant el curs, i a l'estiu fer colònies. Cal destacar la complexitat d'aquests models d'activitats, ja que podem trobar una gran diversitat en la manera d'incloure tots els recursos propis del lleure educatiu. Per aquest motiu, podem considerar aquest espai educatiu com una oportunitat per desenvolupar les competències necessàries per créixer com a persones.

## ► LES COMPETÈNCIES DE LA UNESCO





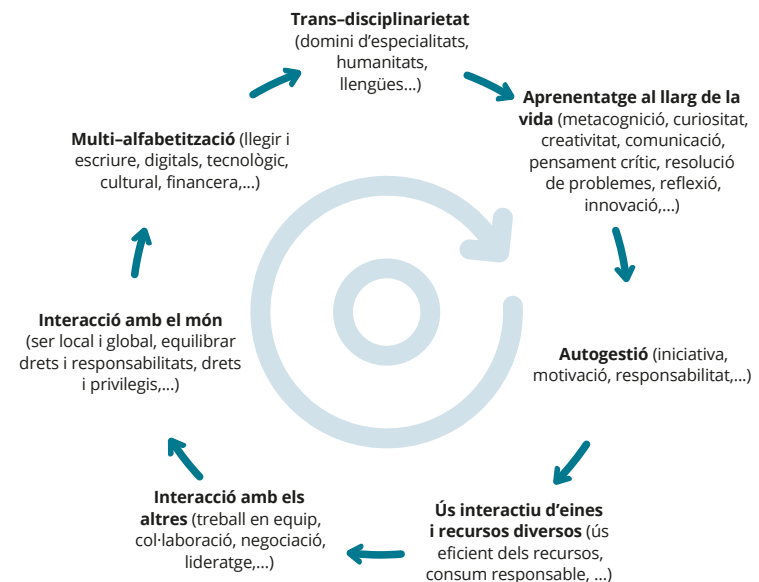
En els darrers anys s'està treballant i organitzant els aprenentatges dins i fora de l'escola per competències. Ser competent suposa tenir capacitat per mobilitzar els aprenentatges, tant conceptuals com de destreses i valors, per resoldre una situació real determinada. Donat que aquest enfocament supera les classificacions anteriors més escolars, **les competències ens ofereixen una mirada més holística en la que el món educatiu, el dins i fora escola, comparteix un mateix llenguatge i discurs.** Per poder sistematitzar els aprenentatges competencials que es donen en el lleure educatiu ens guiarem per la proposta de macro competències que defineix la UNESCO, ja que considerem que tots els agents educatius de la nostra societat s'hi poden veure identificats.

## Les competències dels ciutadans del futur

La UNESCO ens proposa un marc interessant<sup>1</sup> per repensar les competències dels ciutadans del futur. Aquesta definició de competències serà la base del currículum que el s'està preparant en el marc de l'agenda 2030, i que vol preparar les persones, joves i grans, per a la Indústria 4.0. En aquest marc s'exposen 7 macro competències, competències àmplies que suposen una mirada integral dels i les joves, i una mirada de l'educació pròpia de l'Educació360.

Les competències que ens proposen són les següents:

- Aprenentatge al llarg de la vida
- Autogestió
- Ús interactiu d'eines i recursos diversos
- Interacció amb els altres
- Interacció amb el món
- Trans-disciplinarietat
- Multi-alfabetització



1. Vegeu la proposta a Mmantsetsa Marope, Patrick Griffin, Carmel Gallagher (2018) Future Competences and the Future of Curriculum. A Global Reference for Curricula Transformation [http://www.ibe.unesco.org/sites/default/files/resources/future\\_competences\\_and\\_the\\_future\\_of\\_curriculum.pdf](http://www.ibe.unesco.org/sites/default/files/resources/future_competences_and_the_future_of_curriculum.pdf)

## ▶ LES COMPETÈNCIES EN EL LLEURE EDUCATIU





**Aprenentatge  
al llarg de la vida**



**Interacció  
amb altres**



**Autogestió**



**Interacció  
amb el món**



**Ús interactiu  
de diverses eines  
i recursos**



**Trans–disciplinarietat**



**Multi–alfabetització**

# ➤ Aprenentatge al llarg de la vida



## Què és?

### L'aprenentatge al llarg de la vida en el lleure educatiu

Aquesta competència té molt a veure amb la capacitat d'adequació a un context canviant, on cal **aprendre a adaptar-se i reinventar-se sovint**. Per això té relació amb la curiositat, la resolució de problemes, la innovació o la creativitat. L'aprenentatge al llarg de la vida està present en molts espais de lleure educatiu. Tot allò que infants i joves aprenen té relació amb allò que fan i amb els reptes que se'ls hi plantegen dia a dia.

Les activitats de lleure s'adapten a les circumstàncies del moment. En no estar subjectes a un currículum preestablert, requereixen d'una reflexió constant sobre allò que està passant a l'entorn. Demanen aturar-se a resoldre els problemes i generar espais de diàleg per cercar maneres diferents de resoldre situacions extraordinàries.



## Com s'aprèn?

L'aprenentatge al llarg de la vida està present en el conjunt d'activitats que es realitzen al lleure educatiu, però ha algunes que poden ser més significatives:

- > Les descobertes, jocs de pistes i gimcanes, són activitats que suposen **enfrontar-se a situacions que s'han de resoldre, conèixer noves maneres de fer**, i apropen en ocasions a un entorn desconegut i permet familiaritzar-se amb ell. Aquest tipus d'activitats són més pròpies del lleure educatiu que realitzem a les activitats de vacances o activitats de cap de setmana.
- > La **gestió de conflictes** és constant sobretot en activitats d'alta intensitat com són les de vacances o d'entre setmana, on hi ha més espais de convivència i succeeixen més xocs d'interessos.
- > L'**avaluació conjunta** amb els infants, que és un element molt característic de les activitats de lleure educatiu, dona peu a la reflexió, i posa en pràctica la capacitat de millora per tal de generar persones amb esperit crític.
- > El **processos de pas, rituals o promeses** són espais on infants i joves veuen simbolitzat el seu pas al llarg del grup i/o l'entitat i són accions molt pròpies dels espais de lleure educatiu de cap de setmana (caus o esplais). Són moments que serveixen per reflexionar sobre el que han fet fins el

moment, per adquirir compromisos de cara al futur, i ajuden a definir l'itinerari d'aprenentatge i de creixement personal dins el grup.

- > Les situacions, espais i activitats noves són un bon moment per l'aprenentatge. En alguns casos podria ser una nit fora de casa, alguna activitat o taller que no han realitzat mai o, fins i tot, el fet de preparar o organitzar una activitat. Aquestes situacions poden suposar **utilitzar recursos propis** que fins al moment no havien desenvolupat.

Una de les característiques dels espais de lleure educatiu és que els itineraris vitals, dins de l'entitat, són fluids, sense necessitat de trencar totalment amb etapes anteriors, ni preparar-se per noves etapes que exigeixen uns requisits. Són naturals i s'adapten a les necessitats del grup i l'individu. L'aprenentatge al llarg de la vida també es veu reflectit en molts dels projectes educatius de les entitats que contempnen un **itinerari des de la infància fins a l'adolescència**, on les persones creixen conjuntament amb un grup.

Les **ràtios reduïdes** faciliten molt aquest treball amb l'infant, de manera grupal i individual, i això ajuda als processos de resolució de conflictes i a treballar escoltant les necessitats dels diferents infants. Aquest avantatge ajuda a la flexibilitat i adaptació.



## Recurs

### L'autoavaluació

Si vols treballar **l'autoavaluació** és important trobar espais de reflexió:

Un bon moment de reflexió es realitza a les colònies o campaments on els infants, abans de sopar o abans d'anar a dormir, en petit grup, tenen un espai de reflexió on valoren com ha anat el dia:

1. Què ha estat el millor?
2. Què milloraries?
3. Amb qui has tingut algun conflicte?
4. Amb qui t'has divertit?
5. ...

Aquestes preguntes o d'altres ajuden els infants i joves a avaluar el seu dia a dia i poder ser crítics per una presa de consciència d'allò que han fet.



## Experiència

### Camp de treball La Murga

Proposat per l'Àrea de Cooperació d'Escoltes Catalans

📍 Barri del Raval - Barcelona

El projecte de La Murga, que organitza Escoltes Catalans, té la finalitat de generar una actitud crítica als i a les participants davant les condicions de vida de moltes persones que viuen en entorns complexos de la ciutat de Barcelona, analitzant les causes i entrant-hi en contacte. En concret, el camp d'actuació és el districte de Ciutat Vella de Barcelona. Aquesta activitat es realitza dins el marc d'un camp de treball on les persones que participen conviuen i s'enfronten a la realitat del dia a dia. Aquesta pràctica **busca la reflexió i l'anàlisi crític de la realitat** i els participants realitzen unes tasques de servei i de sensibilització.

### Web de l'experiència:

<http://www.escoltes.org/cooperacio/lamurga/projecte>



## Preguntes per continuar pensant...

- › Quin objectiu té l'itinerari d'un infant per l'entitat?
- › Quin valor li donem a l'esperit crític? Com el duem a la pràctica?
- › Quines accions d'autoavaluació realitzem que portin a la consciència d'allò après?



# ➤ Autogestió



## Què és?

### L'autogestió en el lleure educatiu

Aquesta competència es refereix al desenvolupament de l'**autonomia** tant en el vessant individual com col·lectiu. Va associada a la importància que té que els infants i joves tinguin capacitat per analitzar les demandes del context, per autorealitzar-se i afrontar allò desconegut. En aquest sentit, fer protagonista als joves i potenciar-ne la participació són claus per desenvolupar aquesta competència.

L'autogestió es treballa de diverses maneres al llarg de les activitats de lleure educatiu donat que s'utilitzen els mateixos espais per diversos grups i activitats i cal organitzar-los de la millor manera.

Podríem dir que és una competència molt present en el món del lleure ja que la participació i protagonisme dels infants és clau en aquest tipus de propostes educatives. Així doncs, això afavoreix el desenvolupament competencial de l'autogestió.







## Com s'aprèn?

Dins les activitats de lleure desenvolupem aquesta competència mitjançant un seguit d'estratègies i/o activitats recurrents.

- Fixeu-vos que dins el petit grup o gran grup, l'assumpció de càrrecs o el fet de **responsabilitzar-se de diferents tasques** és molt habitual. Dins el petit grup es pot treballar per comissions per realitzar algun petit projecte, per exemple. I a les activitats hi ha encarregats per realitzar diferents serveis com ara: recollir, repartir material, o netejar i tenir cura de l'entorn. En ocasions, hi ha un repartiment de tasques a nivell individual i, en d'altres moments, és una responsabilitat de grup.
- El **treball del quotidià**, centrant-nos en els hàbits d'higiene personal i dels espais comuns, també és un espai on es desenvolupa l'autogestió. Aquest tipus d'accions les trobem sobretot en els espais de lleure educatiu on hi ha una convivència o un espai de trobada més continuada, ja siguin activitats entre setmana o colònies. Cada model d'activitat suposa tenir més autonomia en la consolidació dels diferents hàbits. També és important tenir presents les activitats relacionades amb la cura de les pròpies pertinences i realitzar propostes d'aprenentatge que afavoreixin l'organització d'aquestes.
- Dins el procés de **treball per projectes** que es planteja en el grup, l'autogestió va lligada a la responsabilitat i la presa de

decisions. Cada membre del grup forma part d'una comissió o d'un càrrec específic que li suposa responsabilitzar-se d'una part del resultat del conjunt del procés.

- En els grups de joves és força habitual organitzar **campanyes** de recollida de diners, ja sigui per poder subvencionar les colònies, realitzar millores al centre o fins i tot campanyes per alguna causa que consideren justa. El fet de poder organitzar campanyes d'aquest tipus suposa un nivell alt de responsabilitat i d'autogestió.
- L'**assemblea**, com a activitat transversal dins el lleure educatiu, és una manera de funcionar incorporada dins el model d'activitats que es realitza en els diferents espais de manera recurrent.

Per tal que l'autogestió es pugui desenvolupar com a competència és essencial generar espais de participació. En els espais de lleure educatiu hi ha moments de decisió i diàleg constant des de la **reflexió i el consens**, de tal manera que infants i el joves tenen moments per parlar d'allò que al grup i a l'individu li interessa.

Aquests espais de participació sense temps limitat existeixen gràcies a la **flexibilitat en la gestió** del temps. Els espais de lleure socioeducatiu, en centrar-se en el procés del grup, poden dedicar el temps necessari a allò que és important pel grup, flexibilitzant les activitats i els temps.



# Recurs

## Les assemblees

Preparar i planificar una assemblea és una bona oportunitat per treballar l'autogestió. Recordeu no deixar-vos cap pas i donar espai als joves perquè poc a poc facin les seves pròpies assemblees. Aquí teniu unes pautes per fer les assemblees més participatives<sup>2</sup>:

1. Estimular la participació directa de tots i totes per facilitar la inclusió.
2. Abans de començar i en acabar, establir un petit ritual, com per exemple cantar una cançó tots junts.
3. Potenciar la defensa dels interessos, tant personals com col·lectius, ajudant als infants a diferenciar-los.
4. Utilitzar recursos i dinàmiques com els jocs, els role-plays, les reflexions escrites, etc.
5. Entrenar-se a separar el problema de la persona.
6. Evitar parlar dels infants que no són presents a l'assemblea.
7. Col·locar-se en rotllana o taula rodona per facilitar la mediació, la inclusió i la comunicació no verbal.
8. Deixar seure als alumnes com vulguin al voltant de la rotllana afavoreix la conversa i el clima amable.
9. Fer assemblees periòdiques (setmanals) i, de tant en tant, alguna assemblea puntual per parlar de temes concrets o urgents.
10. Establir un reglament, que sigui senzill i operatiu, i fer un cartell que sigui visible durant l'assemblea. En aquest reglament ha de quedar clara la manera de prendre decisions i la funció del moderador/a i secretari/a.
11. Establir l'ordre del dia prèviament a l'assemblea on s'especifiqui els temes a tractar.
12. Tenir una bústia de suggeriments on els infants puguin proposar temes per parlar a l'assemblea.
13. Intentar arribar a propostes concretes com a resultat de l'assemblea.
14. Prendre nota dels acords presos.

2. Font: <https://escoles.fundesplai.org/blog/assemblees-per-educar-en-els-valors-de-la-democracia-i-la-participacio/>



## Experiència

### Futbol Solidari

Grup d'Esplai l'Erol. MCECC

📍 Mataró

Els i les joves del Grup d'Esplai l'Erol de Mataró, juntament amb d'altres persones i entitats, organitzen les **Jornades de Futbol Solidari**. És una competició de 48 hores amb l'objectiu d'aconseguir fons per un projecte de l'Escola Pia al Senegal. El grup de joves analitza la realitat del món i vol sensibilitzar a la societat sobre diferents problemàtiques, ja que pensen que la població té una actitud indiferent vers els altres. L'esplai es proposa dur a terme un projecte de cooperació internacional i col·laborar amb projectes de l'Àfrica. Així doncs, el grup de joves sensibilitza i mobilitza el veïnat utilitzant, com a mitjà, una competició de futbol. Quan es realitza aquest torneig, les inscripcions tenen una petita quota que serveix per finançar projectes de desenvolupament al Senegal.

Des de fa uns anys, els projectes es coordinen amb l'Associació d'Amics de l'Escola Pia al Senegal que alhora estan coordinats amb la Fundació Educació Solidària.

### Web de l'experiència

<http://www.futbolsolidari.org/que-es-el-futbol-solidari/>



## Preguntes per continuar pensant...

- › Com ho fem per donar veu a tothom?
- › Com adaptem l'autogestió del quotidià a les noves tecnologies i noves maneres de relacionar-nos?
- › Quin nivell de participació és el més recurrent?
- › Treballem l'autogestió en les tardes al cau o l'esplai?
- › Per què és important l'autogestió en el lleure?

## COMPETÈNCIA

# ➤ Ús interactiu d'eines i recursos diversos



## Què és?

### L'ús interactiu d'eines i recursos en el lleure

La creixent complexitat de la societat requereix el domini de múltiples eines i recursos tecnològics, culturals i lingüístics, per apropar-se a un món més global i sostenible. A més, l'ús responsable d'aquestes eines i recursos està directament relacionat amb el consum responsable i un estil de vida sostenible. En el cas del lleure, aquesta competència es concreta especialment en el model d'**educació sostenible i per al desenvolupament**. Vol dir fer un bon ús del recursos amb els que es treballen diàriament. Saber utilitzar-los no és només saber fer-los servir sinó també fer-ne un ús responsable, i prendre consciència de la petjada ecològica que deixem en el nostre dia a dia. Històricament s'han creat espais de relació amb l'entorn natural des del respecte i realitzant un ús eficient del recursos disponibles.

Els centres d'educació en el lleure utilitzen recursos i eines que faciliten l'estalvi, la reutilització i el reciclatge. Això és propi de la major part d'activitats.

Moltes de les iniciatives de conscienciació amb el medi natural han sorgit del món associatiu i les entitats de lleure educatiu han donat suport a aquestes propostes per tal de millorar l'entorn.



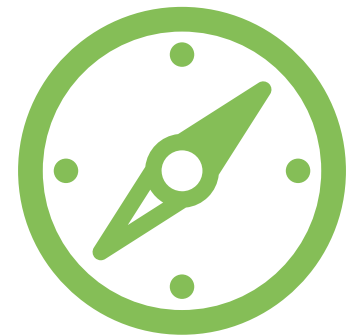
## Com s'aprèn?

Les activitats pròpies de vacances són uns espais idonis per poder adquirir aquests aprenentatges, tot i que en la resta de models també podem trobar presents processos d'aprenentatge vinculats a aquesta competència.

- Les **activitats a la natura** com ara les colònies, campaments, rutes, excursions o algun tipus de camp de treball, ja propicien aquesta relació amb el medi natural de respecte i conservació pel sol fet que es realitzen en un entorn natural.
- Un instrument important per aquesta qüestió és l'**ideari i/o normativa** pròpia de les entitats. El projecte educatiu o sistema de funcionament inclou mecanismes de consum responsable, sostenible i per al desenvolupament. Això fa que els infants incorporin, des de la vivencialitat, aquestes capacitats vinculades a la competència.
- Les **activitats de sensibilització** i la manera de fer les activitats és un altre procés d'aprenentatge. Sovint quan es realitza una ruta es sensibilitza sobre la conservació del medi, la disminució de residus, la reutilització i el reciclatge. I en la pròpia activitat de cada tarda també es té present un ús responsable dels recursos amb activitats concretes.

Les entitats de lleure tenen una llarga tradició en la consciència de la cura de l'entorn natural i, com ja hem dit, aquesta característica s'inclou dins els seus projectes educatius. Això facilita la sensibilitat amb la **consciència mediambiental** i esdevé un espai d'experimentació i reflexió sobre aquest àmbit.

Un altre element clau dins de les entitats de lleure educatiu per desenvolupar aquesta competència és la **tradició de l'excursionisme**, que s'inclou en les activitats de vacances i les de cap de setmana de manera molt significativa. El sol fet de propiciar el contacte amb la natura, facilita molt aquest treball per al desenvolupament sostenible.





## Recurs

### Les excursions

L'excursió és l'activitat per excel·lència dins les activitats de lleure educatiu sobretot les d'estiu i cap de setmana. Aquí us presentem un seguit de recomanacions per quan fem activitats en la natura<sup>3</sup>:

1. Pensar en portar una bossa per recollir la brossa que anem generant o trobant durant el camí que realitzem.
2. Reduir el residus durant l'activitat, portant cantimplora i carmanyola, així podem evitar productes no reutilitzables i reduïm residus innecessaris com el paper d'alumini.
3. Respectar l'entorn natural sense modificar-ho ni molestar a cap ésser viu.
4. Utilitzar els camins marcats sense passar per zones que no estiguin indicades i evitant passar per un camp de conreu.
5. Si realitzem activitat al voltant d'una casa o del campament és recomanable buscar passos alternatius cada vegada, per no malmetre la vegetació.
6. Escoltar quan fem activitats a la natura, reduint el soroll que realitzem per no destorbar la fauna del medi natural.

3. Font: Manual de bones pràctiques ambientals per a les Entitats de Lleure. [https://www.peretarres.org/arxius/mcec/manual\\_bones\\_practiques.pdf](https://www.peretarres.org/arxius/mcec/manual_bones_practiques.pdf)



## Experiència

### Apadrinant l'anella Verda. Esplai Vic-Remei. ESPLAC

📍 Manresa

L'Esplai Vic-Remei, situat a Manresa, ha apadrinat un tram de l'Anella Verda, el conjunt d'espais naturals que envolten Manresa. Els grups d'infants i joves, les seves famílies i l'equip d'educadors han aprofitat els recursos d'aquest espai, que forma part del municipi, gaudint d'un espai diferent al de l'esplai on poder estar en contacte amb la natura. L'apadrinament ha portat a fer activitats com ara una sortida de tot l'esplai amb les famílies, cosa que ha generat molta cohesió, i valoren molt positivament. A més, el grup dels grans hi van anar a passar la nit, van aprendre a muntar les tendes i a ser conscients de tot el material necessari per a fer la ruta de l'estiu. Aquesta activitat els ha servit per entrenar-se de cara a l'activitat d'estiu.

El nou espai ha estat obert també a d'altres entitats del sector, de manera que aquestes l'han pogut conèixer i gaudir amb les seves pròpies activitats.

Aquesta iniciativa s'emmarca dins la comissió Reduint Petjada, formada per monitors i monitores de diferents sectors d' ESPLAC que té com a missió principal donar suport als esplais per dur a terme la tasca de sensibilització i educació del medi ambient.

### Web de l'experiència:

<https://www.esplac.cat/bona-practica-experiencies-educacio-ambiental/>



## Preguntes per continuar pensant...

- › Com ens adaptem a les noves realitats, tenint present l'educació sostenible i per el desenvolupament?
- › Quins sistemes de gestió de recursos sostenibles hem introduït a les nostres activitats?
- › Com fem que aquestes eines i recursos sostenibles arribin al nostre entorn?
- › De quina manera adaptem activitats, amb tradició, a un model més sostenible?



## COMPETÈNCIA

# ➤ Interacció amb els altres



## Què és?

### La interacció amb els altres en el lleure educatiu

Aquesta competència te relació amb el treball en grup i amb la capacitat dels infants d'interactuar de manera efectiva amb la resta. Per fer això es requereix **col·laboració per resoldre problemes complexos i crear solucions per a tots els contextos**. Aquesta competència té a veure amb la cohesió social, la convivència, l'harmonia, la justícia o la pau.

El grup és la base del model d'activitats del lleure educatiu, i també de tot el que comporta les relacions dins del mateix. Trobem diferents maneres d'organitzar el grups: des del petit grup, al gran grup, a grups heterogenis o grups homogenis. Això suposa gestionar les relacions des del treball en equip, la cooperació, el rols i la gestió d'interessos.





## Com s'aprèn?

Es podria dir que la fonamentació de les activitats de lleure educatiu que definim, en aquest document, funciona a partir del petit grup, que es vincula amb el gran grup, incloent en aquesta organització les comissions, les responsabilitats i el rols. El petit grup és el grup més reduït on s'aprofundeix i es treballa des de la proximitat d'interessos o motivacions. Mentre que el gran grup busca compartir un espai de relació més ampli i on podem trobar més diversitat. Aquesta **és una de les primeres maneres com s'aprèn aquesta competència, des del grup i la seva gestió**, i això és el que dona sentit a la feina que es realitza.

- Una de les característiques és l'**autogestió i autonomia** del grup en la construcció de la normativa del mateix. Aquest és un procés viu que va evolucionant al mateix temps que el propi grup, prioritzant les necessitats dels infants en cada moment.
- En els espais de reunió, diàleg, assemblea per a la presa de decisions, en la resolució de conflictes i negociació es generen **processos de diàleg reflexiu i crític** que ajuden als infants a trobar resposta a problemes grupals, facilitant l'evolució del mateix.
- El lleure educatiu té sentit quan fa protagonista a l'infant d'allò que vol fer i li dona espais per poder triar les activitats o jocs. Té sentit quan prioritza les necessitats dels infants en la programació, i també quan fa que l'infant assumeixi rols de lideratge compartit, segons el moment o activitat.
- La varietat de models d'organització grupal dins la mateixa entitat ens ajuden a treballar la interacció amb els altres. Segons l'activitat que es vol realitzar s'agrupen els nois i noies en petit grup, gran grup, amb càrrecs, comissions, barrejant grups d'edat... Aquesta varietat d'agrupació ajuda a que hi hagi interacció amb altres infants.
- El **joc** és una manera molt important per treballar la interacció amb els altres, així com també ho és **la negociació i l'assimilació de normes, i la capacitat de col·laborar i compartir** amb els companys i companyes.
- Hi ha moltes activitats que es realitzen amb la comunitat, participant de les festes majors, rues de carnestoltes, etc. Aquest tipus d'activitats fan que es relacionin amb altres entitats i persones que els aporten una manera de fer diferent.

Les diferents entitats de lleure tenen un format que afavoreix la interacció amb els altres. En les activitats de cap de setmana la intensitat és més baixa i menys recurrent ja que només es veuen una vegada a la setmana. A les activitats de vacances hi ha una intensitat alta concentrada en un cert període de temps i, en les d'entre setmana, trobem una intensitat alta i recurrent ja que es veuen cada dia. Aquest tipus de situacions fan que els infants tinguin espais d'interacció en general de força **intensitat**, on l'acceptació de les normes de convivència és essencial.

El **model inclusiu** dels espais de lleure educatiu és clau per poder desenvolupar aquesta competència, ja que la complexitat està en interaccionar amb un grup divers. En molts espais de lleure educatiu es treballa la inclusió en termes de gènere, cultura o diversitat funcional, i es generen espais on tothom és diferent i amb igualtat d'oportunitats.



## Recurs

### El grup com a mitjà educatiu

El grup és un dels mitjans educatius de les activitats de lleure del què cal tenir-ne cura. En petit grup, els seus membres comparteixen objectius comuns i a través de les comunicacions i interaccions es generen sentiments de solidaritat i de pertinença. L'educació emocional, la consciència i gestió de les emocions, i l'entrenament de l'empatia, entre d'altres, seran elements importants en la construcció dels grups.

En aquest sentit, cal estar alerta de les possibles disfuncions que s'hi puguin donar, i serà important vetllar per què hi hagi un clima de confiança, així com també tenir diferents vies de comunicació obertes perquè tothom es pugui expressar. Alguns consells a tenir en compte són<sup>4</sup>:

- Fomentar jocs cooperatius, jocs de cohesió, etc. per enfortir el grup davant de situacions difícils.
- Promoure vincles que potenciïn relacions saludables.
- Generar un clima de confiança.
- Fer de la comunicació un puntal de la relació entre les persones del grup.
- Treballar els valors. La persona va davant de tot.
- Crear activitats que fomentin habilitats socioemocionals.
- Potenciar la sensibilització sobre l'assetjament.

4. Adaptació de la Guia de suport al protocol davant l'assetjament entre iguals. Associació SEER. Departament de treball, afers socials i famílies. Generalitat de Catalunya.



## Experiència

### Projecte Calidoscopi AEIG Baden Powell

📍 Poble Sec - Barcelona

Els i les caps de l'AEIG Baden Powell volien incloure persones nouvingudes dins el seu projecte. Van rebre una beca del Projecte Calidoscopi i això els va ajudar a engegar aquesta iniciativa. Es van posar-se en contacte amb totes les entitats de nouvinguts del barri del Poble Sec de Barcelona, van contactar amb les AMPA, etc. A partir d'aquí, van organitzar 3 sopars oberts a totes les famílies del barri amb activitats per a petits i grans. La finalitat de les vetllades era apropar-se als i les veïns/es nouvinguts/des i poder-los donar una visió més detallada de què es fa al Cau. L'agrupament es va fer un lloc al barri, especialment entre les associacions i col·lectius d'immigrants amb els que volien treballar en xarxa i generar diàleg.

#### Web de l'experiència:

[https://www.escoltesiguies.cat/documents/publicacions/el\\_correu\\_65.pdf](https://www.escoltesiguies.cat/documents/publicacions/el_correu_65.pdf)



## Preguntes per continuar pensant...

- › Com ho fem per incloure a aquells col·lectius que no estan representats a les nostres entitats?
- › Com fer perquè infants i joves entenguin el lleure com un espai de xarxa social?
- › Què fem per reduir l'assetjament?
- › Quines activitats per vincular-nos amb el territori realitzem a colònies o campaments?

## COMPETÈNCIA

# ➤ La interacció amb el món



## Què és?

### Interaccionar amb el món en el lleure educatiu

Aquesta competència suposa implicar-se en la comunitat per poder generar una millora comuna, tot defensant els valors i els drets de les persones. Combina la mirada local i la visió global. El lleure educatiu té una llarga tradició d'activitats de sensibilització i solidaritat i sovint s'ha posicionat a favor dels drets de les persones en situació de vulnerabilitat.

L'educació en valors està molt present dins aquest espai educatiu, on es treballa des de la **solidaritat, cooperació i igualtat d'oportunitats**. La **inclusió i la igualtat de gènere** són dos elements característics d'aquests espais de treball amb els infants.





## Com s'aprèn?

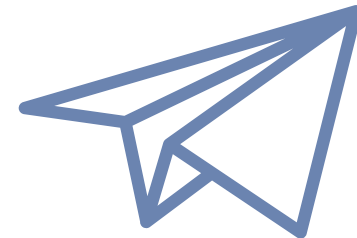
Des del lleure educatiu es treballa amb diferents tipus d'activitats, segons l'entitat, algunes més puntuals i altres més vinculades a projectes grupals que aporten canvi a la comunitat, com ara:

- Un tipus d'activitat que es realitza en els espais de lleure educatiu són els **serveis a la comunitat o APS** (aprenentatge servei). Infants i joves interaccionen amb l'entorn, identifiquen necessitats i realitzen una acció que ajuda a millorar la comunitat. En ocasions, aquestes activitats s'inclouen dins un projecte. Aquest tipus d'activitats són més pròpies de les activitats d'entre setmana o de les de cap de setmana. Els camps de treball també són activitats pròpies de vacances i la seva finalitat és directament el servei a la comunitat.
- En activitats de sensibilització com per exemple cine-fòrum, xerrades, o tallers es treballa tot allò que els preocupa. En aquest cas, també serà important **l'ús del recursos locals propers i del teixit associatiu** de la comunitat.
- Les campanyes solidàries, ja sigui col·laborant amb alguna campanya existent, com per exemple el Gran Recapte del Banc d'Aliments, o muntant una campanya solidària específica recollida de material o diners per alguna causa justa, són exemples d'activitats que ajuden a aprendre a interaccionar amb el món.

- La generació d'activitats de participació infantil on **donar a conèixer els seu propis drets** i fent-se escoltar també ajuden a adquirir competències relacionades amb la interacció amb el món.

Les entitats de lleure educatiu tenen, per tradició, un fort arrelament al territori que ajuda a tenir contacte amb la realitat i poden treballar, des de les **necessitats de l'entorn**. A més, la possibilitat de crear espais de reflexió, on els infants son agents actius facilita un espai de transformació local.

El **treball en xarxa** està molt present dins les entitats, formant part d'alguna federació o moviment o participant de taules i espais de relació i cohesió entre diferents associacions, que ajuden a crear vincle i construir projectes conjunts.





# Recurs

## L'Aprentatge Servei

Les experiències d'aprenentatge servei estan molt presents en el lleure educatiu per la seva voluntat de servei a la comunitat. Us proposem 10 passos per fer una proposta d'aprenentatge servei des del lleure<sup>5</sup>:

1. Iniciem el projecte: tenim algun projecte semblant o conec alguna proposta que encaixi amb el nostre objectiu?
2. Reconeixem necessitats de l'entorn proper que siguin significatives pels joves.
3. Busquem un o més socis amb qui compartir el projecte.
4. Definim conjuntament el servei que ens proposem.
5. Preveiem quins són els aprenentatges que ens ajudaran a realitzar un servei i fem un servei que ens ajudi a consolidar uns aprenentatges.
6. Preveiem espais de participació pels joves i per la comunitat.
7. Dissenyem un pla i l'apliquem.
8. Realitzem espais de reflexió al llarg de tot el projecte: moments individuals i grupals.
9. Celebrem els resultats amb tots els implicats.
10. Pensem com millorar el projecte, si s'escau.

<sup>5</sup>. Adaptat de Puig, J. (2010) Com fer APS en els centres educatius? Barcelona: Fundació Jaume Bofill i Centre Promotor d'APS.



## Experiència

### Joves pel barri

Esplai La Florida. XEASC

📍 L'Hospitalet de Llobregat

L' esplai la Florida ha dut a terme diferents projectes d'aprenentatge servei com, per exemple, el Joves pel Barri o el Projecte d'Infants pel Civisme. Tots dos projectes tenen la finalitat d'implicar als infants i joves del barri en la vinculació amb el seu entorn cuidant i respectant-lo. Joves pel Barri és un projecte en què joves de batxillerat de l'IES Eduard Fontserè viuen una formació específica d'iniciació al voluntariat i un període de participació i compromís a L'Esplai a la Florida donant suport als monitors/es en les seves tasques. Aquest projecte **va més enllà de l'entitat**, ja que es vincula als instituts i centres educatius de l'entorn i, fins i tot, els veïns i les veïnes del barri es veuen implicats.

### Vídeo de l'experiència

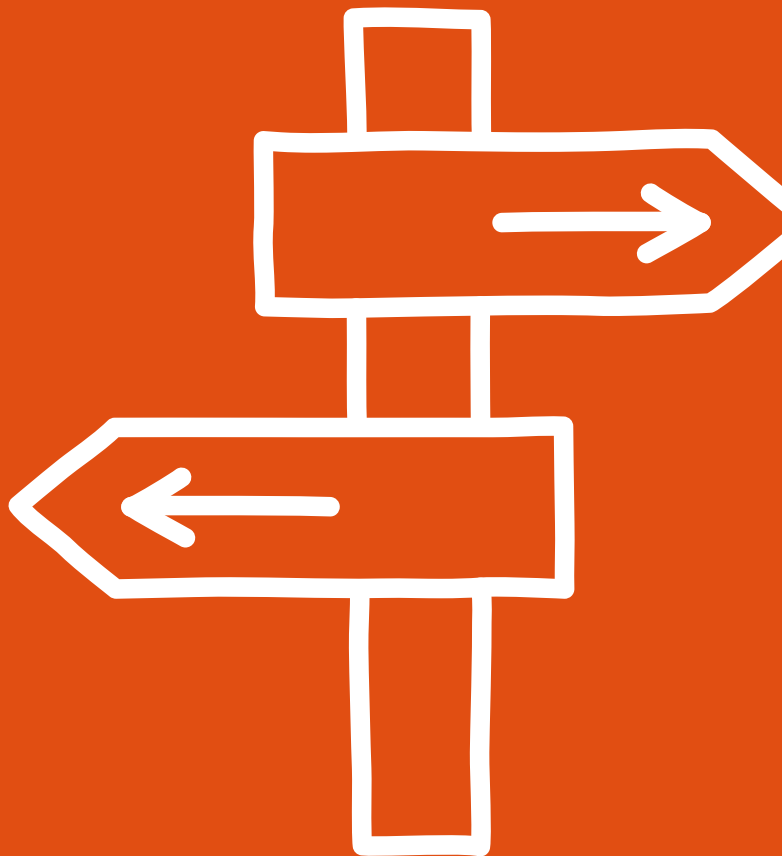
<https://www.youtube.com/watch?v=V9BWse375h8>



## Preguntes per continuar pensant...

- › Com incorporem la tradició del centre a les noves realitats?
- › Quines dificultats tenen per connectar amb altres entitats?
- › De quins espais de cohesió social participem?
- › Com fer que els valors de la nostra entitat estiguin presents al nostre entorn?

# ➤ Trans- disciplinarietat

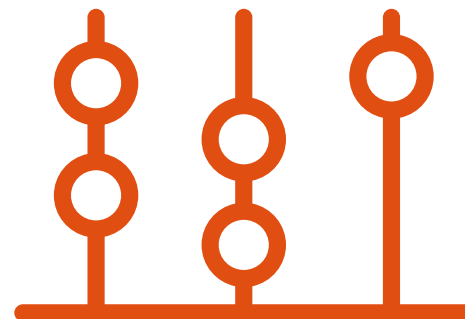


## Què és?

### La Trans-disciplinarietat en el lleure educatiu

Aquesta competència consisteix a **integrar diferents especialitats del coneixement en les activitats que es realitzen**. La ràpida evolució de la societat demana persones polivalents amb capacitat de connectar coneixements i tenir flexibilitat. Per poder desenvolupar aquesta competència és necessari relacionar aprenentatges que ens ajudin a solucionar problemes.

El lleure educatiu és un espai trans-disciplinar ja que treballa des de la realitat del dia a dia dels infant i joves, i, a més, s'adapta i evoluciona creant noves accions i recursos per cobrir noves necessitats. Respon a la realitat del dia a dia incorporant els coneixements, motivacions i interessos de les persones que en formen part.







## Com s'aprèn?

El lleure educatiu **parteix de les motivacions i interessos dels infants** ajudant-los a desenvolupar allò que els motiva. A partir d'aquí, i des de la diversitat, es generen espais on incloure diferents aprenentatges que connecten entre si. També és un moment on l'infant pot desenvolupar una expertesa, des de la seva pròpia motivació.

- > El **treball per projectes** és una acció educativa que en els espais de cap de setmana o entre setmana està força present. Aquestes activitats suposen incloure diferents tipus d'aprenentatges i integrar competències per tal de resoldre els problemes als quals s'enfronten.
- > Infants i joves en molts espais de lleure educatiu s'impliquen en el disseny i preparació d'activitats i jocs. Això facilita que puguin aportar les seves idees i interessos en el desenvolupament d'aquests.
- > La **vinculació** de les activitats que es realitzen en **lleure educatiu, amb el conjunt de la societat**, fa present que tots els agents socials poden ser agents educatius dels quals es pot aprendre. Això fa que el lleure educatiu incorpori coneixements diversos en funció del seu entorn i les seves vinculacions.

Les entitats d'educació en el lleure tenen una bona capacitat d'adaptació a la realitat, i això les fa poder **incorporar coneixements diversos**. El fet de partir dels interessos dels infants, de les seves necessitats, i dels condicionants del context, afavoreix l'ús de coneixements i eines interdisciplinars.



## Recurs

### El treball per projectes

El treball per projectes és una metodologia que exemplifica els plantejaments exposats en relació amb l'adquisició de les competències bàsiques atès que:

1. Parteix d'un tema, problema o centre d'interès negociat amb els joves participants.
2. Fa protagonista els i les joves en la construcció del propi coneixement perquè focalitza el desig de saber coses noves, la formulació de preguntes, la reflexió sobre el propi saber, la recerca de nous coneixements i la reflexió sobre el propi procés d'aprenentatge.
3. Dona gran rellevància al **treball cooperatiu**. S'elaboren preguntes o hipòtesis, es prenen decisions sobre el repartiment de tasques i es posa en comú el resultat de les tasques individuals i s'elabora col·lectivament el resultat.

---

6. Adaptat de: Desplegament del currículum a l'educació primària. Orientacions. Departament d'Educació.



## Recurs

### El treball per projectes

4. Incentiva processos d'investigació que suposen cercar, seleccionar i interpretar informació a través de fonts diverses, formular nous dubtes i noves preguntes i establir relacions amb altres problemes.
5. **Es transfereixen estratègies per aprendre:** es representa el procés de construcció de coneixement, s'avalua el que s'ha après i com s'ha après.
6. S'activa la comunicació, el diàleg i la discussió en petit i gran grup per construir coneixement de forma compartida.



## Experiència

### Casal Infantil de Marianao

#### Fundació Marianao

📍 Sant Boi de Llobregat

La Fundació Marianao és una entitat sense afany de lucre que, des de l'any 1985, desenvolupa projectes socioeducatius al servei de la comunitat, amb la finalitat de promoure el desenvolupament personal i comunitari a Sant Boi de Llobregat i el Baix Llobregat. D'entre les moltes activitats que realitzen, destaquem el Casal Infantil de Marianao.

El CIM és un espai obert a les tardes per a infants de 3 a 11 anys que està acompanyat per dos educadors, on es realitzen tot tipus d'activitats:

- Acollida i berenar i esbarjo lliure
- Reforç escolar: es dedica una hora a la realització de deures amb el suport dels educadors, la preparació d'exàmens, tècniques d'estudi, així com aprofundir i/o repassar les matèries que presenten major dificultat per a l'infant. Des del CIM, Casal Infantil de Marianao, es vetlla per la superació del curs escolar i el desenvolupament acadèmic consegüent de l'infant.
- Tallers / activitats d'un ampli ventall: tallers de manualitats, cuina, informàtica, jocs dirigits, activitats esportives... sempre amb una base educativa a fi d'afavorir el desenvolupament integral dels infants

- Activitats extraordinàries, que es realitzen fora de l'horari habitual, com ara colònies d'infants, colònies de pares, activitats d'infants i pares, festival de Nadal...

És un exemple més de com una entitat pot arribar a adaptar-se a l'entorn, tot oferint oportunitats educatives diverses i incorporar nous coneixements i aprenentatges.

**Web de l'experiència:**

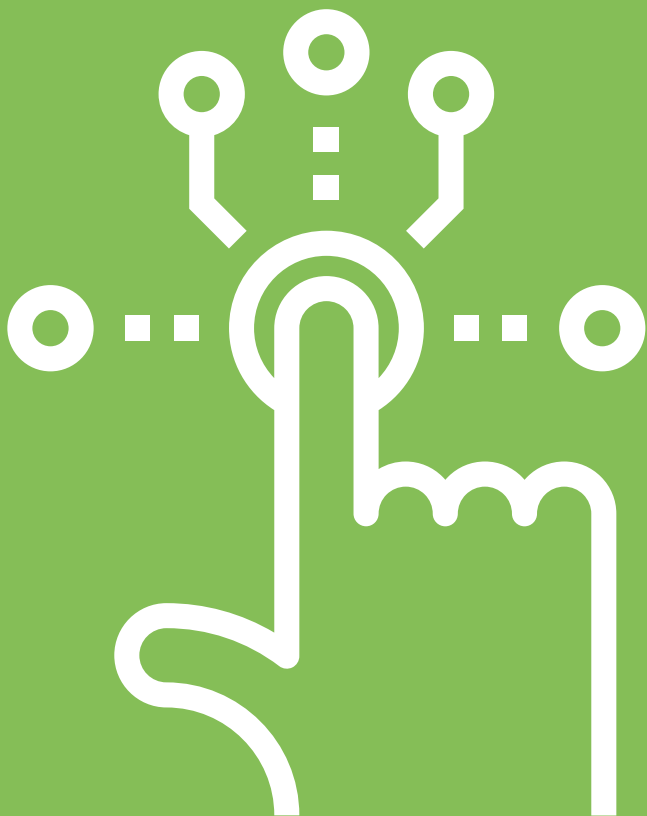
[http://www.marianao.net/ca/cim-casal-infantil-de-marianao\\_1263](http://www.marianao.net/ca/cim-casal-infantil-de-marianao_1263)



## Preguntes per continuar pensant...

- › Com incorporem el dia a dia al centre?
- › De quina manera aprofitem les potencialitats dels educadors/es del centre?
- › Quines activitats realitzem per tenir present les motivacions i interessos dels infants?
- › Amb qui ens associem per a què ens porti allò que ens falta?

# ➤ Multi-alfabetització



## Què és?

### La Multi-alfabetització en el lleure educatiu

Aquesta competència suposa el desenvolupament de diferents llenguatges i l'adquisició de coneixements útils i necessaris per al dia a dia. El segle XXI requereix de persones que a banda de saber llegir i escriure, tinguin coneixements digitals, tecnològics, culturals, financers... Es tracta de tenir **nivells de coneixement diversos**, ja que l'adaptació a diferents contextos demanarà tipus i nivells diferents d'alfabetització.

El lleure educatiu treballa tots aquests llenguatges, des de les necessitats dels infants, per què aquests es puguin desenvolupar en les activitats que realitzen. És necessari l'ús de llenguatges per poder realitzar les activitats, com també ho són els coneixements específics per resoldre algun enigma o comprendre un centre d'interès.

És una competència que es reforça des del lleure educatiu ja que es considera important que els infants siguin capaços de desplegar diversos llenguatges.



## Com s'aprèn?

Aquesta competència, com dèiem, moltes vegades es reforça en la quotidianitat de les activitats. Els espais de lleure educatiu d'entre setmana ho tenen molt present, ja que busquen acompanyar els infants que venen a la tarda en el seu èxit acadèmic, per això des de les activitats pròpies que fan reforcen aquesta competència.

- La realització d'activitats específiques on es treballen tots els **llenguatges artístics i plàstics**, com ara tallers, vetllades, balls, cançons... reforcen l'ús de diferents llenguatges
- En molts dels projectes que realitzen els grups de joves ells mateixos gestionen el pressupost de les activitats i organitzen les accions per poder fer-ho. És necessari el **domini de molts llenguatges i eines** que els facilitin el desenvolupament satisfactori del projecte.
- Una pràctica lligada a l'ús de les noves tecnologies és la revista del centre vinculada a un bloc, o l'ús de l'ordinador per fer cartells, penjar notícies, cercar informació...
- En els espais d'entre setmana es generen espais de lectura i en molts centres tenen una **biblioteca** on els infants poden consultar llibres per poder treballar la lectura.
- Els centres de lleure educatiu, que tenen una funció socioeducativa, destinen **uns espais de reforç educatiu**, amb un esperit lúdic, sense la necessitat de seguir amb la mateixa dinàmica de l'escola, sinó aprofitant el moment de lleure per que sigui un moment relaxat de treball.

Els espais de lleure educatiu entre setmana són un agent privilegiat, ja que es poden treballar molts dels coneixements que els infants adquireixen a l'escola, i aprofundir també en altres llenguatges, des d'un espai de temps lliure i amb **flexibilitat**.

El lleure educatiu es caracteritza per treballar a partir de centres d'interès o eixos d'animació i això fa que els **llenguatges expressius** hagin estat sempre molt presents en les activitats. Aquesta és, també, una oportunitat que tenen els centres per introduir nous llenguatges.





## Recurs

### Consells, precaucions i eines per gestionar les xarxes socials als caus i esplais

Està clar que els nois i noies estan en contacte constant amb les noves tecnologies i les xarxes socials<sup>7</sup>. Ens ajuden a mantenir el vincle durant la setmana, contribueixen al foment de nous espais de participació, complementen algunes activitats i ens ajuden a fer contacte amb altres entitats de manera més ràpida i fàcil. Es tracta d'un nou llenguatge i una manera de comunicar-se diferent i hem d'ajudar a fer-ne un ús responsable i a saber gestionar la pròpia imatge i identitat digital.

Cal tenir en compte algunes precaucions: l'**edat mínima legal** per **registrar-se** a una xarxa social és **14 anys** i per tant cal no fomentar-ne la participació abans de temps. Caldrà parar atenció a les fotos que publiquem de menors, ja que caldrà tenir sempre un permís signat per les famílies i si fem servir una xarxa social com a eina de comunicació amb els infants i les famílies, serà interessant activar controls de privacitat i donar permisos a qui ens interessi.

### Recursos sobre menors i noves tecnologies:

Aquests recursos us poden ser útils per gestionar les tecnologies de la informació i la comunicació des de l'agrupament o l'esplai i aprofitar-les per treure el màxim profit a la vostra tasca educativa.

- **Internet segura a l'edu365:** espai web del Departament d'Educació que ofereix jocs, vídeos i manuals adreçats a infants i adolescents per tractar els temes relacionats amb la seguretat a Internet, la protecció de les dades personals i consells per a un bon ús de la tecnologia.  
[www.edu365.cat/internetsegura/index.htm](http://www.edu365.cat/internetsegura/index.htm)
- **Recomanacions per a un bon ús d'internet:** pàgina del Projecte EduCac, del Consell de l'Audiovisual de Catalunya, on s'ofereixen vídeos amb recomanacions sobre temes que tenen a veure amb Internet, com les tecnoaddiccions, l'anorèxia i la bulímia o el ciberassetjament, entre d'altres, per ajudar els fills a fer un bon ús d'internet.  
[www.educac.cat/recomanacions-bon-us-dinternet](http://www.educac.cat/recomanacions-bon-us-dinternet)
- **Assetjamentzero.cat:** eines i recursos d'entitats que treballen el ciberassetjament i precaucions davant un mal ús de les noves tecnologies.  
[www.assetjamentzero.cat](http://www.assetjamentzero.cat)

7. Adaptat de: Les xarxes socials al cau i a l'esplai: avantatges, precaucions i riscos. Minyons Escoltes de Catalunya. Xarxanet. Març 2018.  
<http://xarxanet.org/comunitari/noticies/les-xarxes-socials-al-cau-i-a-l-esplai-avantatges-precaucions-i-recursos-a-tenir-en-compte>



## Experiència

### EduFilms

Federació Catalana de l'Esplai

📍 El Prat de Llobregat

EDUFILMS és una proposta de la Federació Catalana de l'Esplai, que té els seus orígens en l'esplai El Nus de Sant Joan Despí, en col·laboració amb l'associació Mèlies, especialitzada en tècniques audiovisuals. L'experiència consisteix en la creació de productes audiovisuals de temàtica social. Durant el procés, els participants poden reflexionar sobre diferents realitats socials, alhora que els proporciona tot tipus d'aprenentatges competencials i habilitats relacionades amb el llenguatge audiovisual. Del resultat del treball que realitzen els i les joves en fan difusió a les xarxes socials i es fa un festival on es presenten el diferents productes creats.

### Web de l'experiència:

<https://esplai.fundesplai.org/edufilms/>



## Preguntes per continuar pensant...

- › Quin repte suposen les noves tecnologies?
- › Com podem incorporar la Robòtica/ Roboètica a les entitats?
- › Què fem per poder gestionar amb els infants i el i les joves les noves formes de comunicar-nos i relacionar-nos?
- › Quins llenguatges no dominem i necessitem incorporar?
- › Quines activitats d'animació a la lectura realitzem?

## ▶ 9 TRETS DISTINTIUS DE LES ACTIVITATS DE LLEURE







Les entitats de lleure educatiu tenen uns trets característics i fan servir una metodologia que facilita el treball de competències que hem descrit en aquesta publicació. Cal no oblidar la influència que el context, l'espai i el temps té en aquests processos.

Un dels elements claus és la **intencionalitat educativa** que hi ha darrera d'aquestes activitats. Les activitats de lleure, emmarcades dins l'educació no formal, tenen una clara intenció d'educar. A més, tot i tenir lloc en un context extraescolar, estan planificades i són complementàries. Les persones referents per als infants busquen una relació de confiança i de proximitat, un espai on poder ser referent de veritat, i un espai per trobar-se. Per això també és necessari l'espai de llibertat que facilita el rol d'acompanyant. En els espais de lleure educatiu es dona una educació de processos que educadors i educadores han d'acompanyar, a banda de proporcionar moments de reflexió perquè els infants interioritzin els aprenentatges de cara al seu creixement personal.



Una característica de les entitat de lleure educatiu és la seva vinculació amb el **voluntariat**. Aquesta vinculació li dona un valor de transformació no tan sols dels infants i joves que hi participen sinó també dels educadors i educadores. Aquest fet els ajuda a fer-se més democràtics i visibles a l'entorn, dona un component vocacional a la tasca que es realitza, i ajuda a tenir una àmplia diversitat de persones amb diferents coneixements i motivacions dins les propostes educatives en què participen.



La **llibertat del temps** i de les activitats són claus. Aquest fet dona pas a l'espontaneïtat de l'infant, el fa sentir lliure de fer o de dir, i l'ajuda a trobar els seus propis interessos i motivacions, i compartir-ho amb els altres. Això és possible gràcies a que el lleure educatiu no es veu sotmès a un currículum que marca què treballar en cada etapa i moment, i els infants i joves són els que donen protagonisme a la tasca que es realitza.



La creació de **comunitat dins de l'entitat** és un altre element característic de les entitats de lleure educatiu. El conjunt de membres d'aquesta comunitat poden esdevenir un referent més; els grups més grans poden servir d'exemple i guia als més petits a l'hora de modelar-se. La manera de funcionar i organitzar-se facilita l'aprenentatge de totes les persones que formen el centre.



El **joc** és una de les eines principals en la que el lleure basa les seves activitats: que el dia a dia hi hagi jocs i els infants juguin de manera dirigida o lliure és essencial perquè ajuda a la socialització. Si considerem que les competències ens han d'ajudar a ser millors persones en aquesta societat, el joc facilita l'adquisició d'hàbits, normes, sistemes de relació, gestió emocional, etc. Tot això des de l'espontaneïtat i la desinhibició.



**L'esperit crític** entès com la capacitat de modificar, reflexionar i generar canvis és un element present en les activitats de lleure educatiu. Aquestes activitats han evolucionat gràcies a la reflexió i l'actitud inconformista, però sense perdre l'essència. Aquest esperit crític facilita el creixement competencial dels infants i joves adquirint coneixements des de la reflexió i la consciència. A més, fa que aquests aprenentatges serveixin per millorar la seva realitat.



**La inclusió** és un dels valors més representatius dels espais de lleure educatiu, on es treballa per la inclusió de totes les persones. Aquesta inclusió facilita que les activitats que realitzen i els aprenentatges que adquireixen els infants tinguin mirades diferents, dins la diversitat l'aprenentatge acaba sent més complex i enriquidor. La diversitat és un valor positiu essencial en la nostra societat.



**La natura** i l'educació per al desenvolupament, com ja hem dit, és clau en les entitats de lleure educatiu i al final ha d'estar present en tot allò que realitzem. Tenir cura de l'entorn proper aporta una sensibilitat ecològica que fa que competencialment les accions que realitzen els infants i joves tinguin en compte valors sostenibles.



Per a les entitats de lleure educatiu **la cultura** és una font de coneixements del context social i fa present en el dia a dia les tradicions culturals i populars. Aquest treball per la cultura també es fa des del respecte per altres cultures, tot fent present la interculturalitat.

▶ PER SABER-NE MÉS...



1. Armengol, C. (2006) *Perspectives de l'educació en el lleure*. Claret. Barcelona
2. Associació Salut i Educació de l'Emoció i la Raó. *Guia de suport al protocol davant l'assetjament entre iguals*. Associació SEER. Departament de treball, afers socials i famílies. Generalitat de Catalunya. Associació SEER. Disponible a Assetjamentzero.cat [www.assetjamentzero.cat](http://www.assetjamentzero.cat)
3. Deltoro, E. (2005) *Cómo trabajar con adolescentes en el tiempo libre*. Certeza, Zaragoza.
4. Desplegament del currículum a l'educació primària. Orientacions. Departament d'Educació. Disponible a <http://culturaeducacio.gencat.cat/admin/uploads/docs/20160926140211XX.pdf>
5. Franch, J. (1985) *El lleure com a projecte*. Generalitat de Catalunya-Direcció General de Joventut. Barcelona.
6. Garcia, X. M., Serrano, L. R. (2010). *Prácticas de ciudadanía: diez experiencias de aprendizaje servicio*. Editorial Octaedro. Barcelona.
7. Generalitat de Catalunya. Departament d'Acció Social i Ciutadania. Secretaria de Joventut. (2010) *Mesures de foment, reconeixement i suport de l'educació en el lleure de base comunitària*. Barcelona.
8. Mmantsetsa Marope, Patrick Griffin, Carmel Gallagher (2018) *Future Competences and the Future of Curriculum*. A Global Reference for Curricula Transformation. Disponible a [http://www.ibe.unesco.org/sites/default/files/resources/future\\_competences\\_and\\_the\\_future\\_of\\_curriculum.pdf](http://www.ibe.unesco.org/sites/default/files/resources/future_competences_and_the_future_of_curriculum.pdf)
9. Pascual, M., & Santero, I. (2010). *Transformemos el ocio digital*. Disponible a <https://fundesplai.org/arxius/PDFs/Publicacions/LibroTransformemos-el-ocio-digital-2010.pdf>
10. Puig, J. (2010) *Com fer APS en els centres educatius?* Fundació Jaume Bofill i Centre Promotor d'APS. Barcelona.
11. Trilla, J., Batllori, R. (2000). *Pedagogia del grup i del projecte: una aproximació a l'obra de Joaquim Franch*. Edicions 62. Barcelona.

1. AEIG Baden Powell. Projecte Calidoscopi.  
[https://www.escoltesiguies.cat/documents/publicacions/el\\_correu\\_65.pdf](https://www.escoltesiguies.cat/documents/publicacions/el_correu_65.pdf)
2. Casal Infantil Marianao. Fundació Marianao. Sant Boi de Llobregat. [http://www.marianao.net/ca/cim-casal-infantil-de-marianao\\_1263](http://www.marianao.net/ca/cim-casal-infantil-de-marianao_1263)
3. Centre promotor d'aprenentatge servei.  
<http://www.aprenentatgeservei.cat/>
4. EDUFILMS: Federació Catalana de l'esplai.  
<https://esplai.fundesplai.org/edufilms>
5. Esplai la Florida, Aprenentatge Servei.  
<http://www.esplaiflorida.org/Aprenentatge-Servei>
6. Esplai Vic-Remei. Apadrinament de l'Anella Verda. <https://www.esplac.cat/bona-practica-experiencies-educacio-ambiental>
7. Escoltes Catalans. Projecte La Murga.  
<http://www.escoltes.org/cooperacio/lamurga/projecte>
8. Fundació Pere Tarrés. Manual de bones pràctiques ambientals per a les Entitats de Lleure  
[https://www.peretarres.org/arxius/mcec/manual\\_bones\\_practiques.pdf](https://www.peretarres.org/arxius/mcec/manual_bones_practiques.pdf)
9. Fundesplai. Assemblees per educar en els valors de la democràcia i la participació.  
<https://escoles.fundesplai.org/blog/assemblees-per-educar-en-els-valors-de-la-democracia-i-la-participacio>
10. Grup d'Esplai l'Erol. Futbol Solidari.  
<http://www.futbolsolidari.org/que-es-el-futbol-solidari/>
11. Internet segura a l'Edu365.  
<http://www.edu365.cat/internetsegura/>
12. Minyons Escoltes i Guies de Catalunya. Març 2018. Les xarxes socials al cau i a l'esplai: avantatges, precaucions i riscos. Xarxanet. <http://xarxanet.org/comunitari/noticies/les-xarxes-socials-al-cau-i-a-l-esplai-avantatges-precaucions-i-recursos-a-tenir-en-compte>
13. Recomanacions per a un bon ús d'internet.  
<https://www.educac.cat/recomanacions-bon-us-dinternet>
14. Revista El Correu 65.  
[http://www.escoltesiguies.cat/documents/publicacions/el\\_correu\\_65.pdf](http://www.escoltesiguies.cat/documents/publicacions/el_correu_65.pdf)
15. Trivial del quotidià.  
<https://view.genial.ly/5ae0cf6fd6ded7403f23e8d1/quiztidia-el-trivial-del-quotidi>

\* Tota la webgrafia ha estat consultada a 1 de febrer de 2019



# EDUCACIÓ360

EDUCACIÓ A TEMPS COMPLET



Provença, 324 | Tel. 934 588 700 | 08307 Barcelona

► [educacio360.cat](http://educacio360.cat)

[info@educacio360.cat](mailto:info@educacio360.cat)

► [@educacio360](https://twitter.com/educacio360)

► [educacio360](https://facebook.com/educacio360)

