



EL PANORÀMIC 2017

Dades i anàlisi per enfortir el sector no lucratiu català





www.elpanoramic.org

Un projecte promogut per:



Impulsat conjuntament per:



Amb el suport de:



Edita:

Torre Jussana – Centre de Serveis a les Associacions
Av. Cardenal Vidal i Barraquer, 30.
08035 Barcelona
tjussana@bcn.cat
bcn.cat/tjussana

Autors/es:

Albert Fornies i Marina Aguilar

Disseny i Maquetació:

Cristina Bueno

Setembre 2018



Aquesta publicació vol contribuir a la millora de l'associacionisme arreu de Catalunya. Està pensada per a la seva màxima difusió i se n'autoritza la distribució, còpia i reutilització sempre que es faci sense ànim de lucre i reconeixent l'autoria.

Més informació a www.elpanoramic.org



TORR
EJUS
SANA

CENTRE DE SERVEIS A LES
ASSOCIACIONS

Dossier Barcelona Associacions

2a Època - Núm. 4

EL PANORÀMIC 2017

Dades i anàlisi per enfortir
el sector no lucratiu català



**Ajuntament
de Barcelona**

Índex

Presentació	7
1. El Panoràmic	9
1.1.L'evolució	11
1.2.La participació	11
1.3.Principis d'El Panoràmic	12
1.4.Els informes del Panoràmic	13
1.5.Dades a l'abast del sector	13
2. Les organitzacions de XXI	15
2.1. Una visió global catalana	17
2.2. Les organitzacions de segon i tercer nivell	21
3. El teixit associatiu al territori	23
3.1. Una visió des de les vegueries	24
3.2. Una visió des de Barcelona ciutat i els seus districtes.....	29
4. Les persones	35
4.1. La participació diària a les entitats	37
4.2. Les persones associades	38
4.3. Les persones i els projectes de voluntariat	40
4.4. Els equips remunerats	42
5. El govern de les entitats	45
5.1. L'assemblea	47
5.2. Juntes, consells rectors i patronats	48
6. L'equitat a les entitats	49
6.1. L'equitat a la base social de les entitats	51
6.2. L'equitat als òrgans de govern de les entitats	51
7. Els recursos de les entitats	53
7.1. Recursos econòmics	55
7.2. L'espai físic	58
8. El foment de la participació	61
8.1. Instruments i eines per comunicar-se amb l'entorn	63
8.2. Instruments i eines per ampliar i fidelitzar la base social	64
8.3. Instruments i eines per millorar la transparència i la rendició de comptes	65
Annex I: Fitxa tècnica	69
Annex II: Entitats impulsores	70

Presentació

El paper cabdal de les entitats sense ànims de lucre a Catalunya és conegut i reconegut per tot-hom. La generació de cohesió social, la impregnació de valors solidaris i democràtics en la societat i la seva vocació per a millorar la qualitat de vida de les persones, promoure la cultura, la llengua o l'esport i tenir cura del medi ambient, entre d'altres, han deixat la seva empremta als nostres pobles i ciutats. És per aquesta tasca incessant i imprescindible del sector associatiu que es fa necessari conèixer-lo en profunditat per tal de poder treballar per al seu enfortiment i millora.

Conèixer en profunditat al conjunt de realitats associatives, però, és una tasca altament complexa per la diversitat de formes jurídiques, àmbits sectorials, sistemes d'estructuració i funcionament, per la seva distribució territorial arreu de tot el país, els diferents nivells de vertebració, les diferents formes de vincular les persones en el projecte, etc. El Panoràmic contribueix de manera especial a aquest coneixement. Un projecte engegat ja fa 4 anys pel mateix sector amb la voluntat d'esdevenir la recerca referent sobre la globalitat de les entitats no lucratives de Catalunya amb la participació de més de 2300 entitats.

Per fer polítiques eficaces de promoció de l'associacionisme, cal conèixer la realitat d'aquest sector viu i canviant. Les administracions públiques, però també les mateixes entitats i la resta d'agents interessats (universitats, grups de recerca, organitzacions empresarials...) necessiten dades com les que es recullen en aquests informes.

El Panoràmic 2017 demostra la gran força del teixit associatiu i esdevé una eina efectiva per a ajudar a les entitats a continuar creixent i a visualitzar tot el seu capital. Rebeu la nostra enhorabona i el nostre escalf per a continuar fent la feina que feu.

Fernando Pindado Sánchez

Comissionat de Participació i Democràcia Activa
Ajuntament de Barcelona

Bernat Valls i Fuster

Director General d'Acció Cívica i Comunitària
Generalitat de Catalunya

Montserrat Morera Isern

Presidenta del Consell d'Associacions de Barcelona



El Panoràmic



1.1. L'evolució

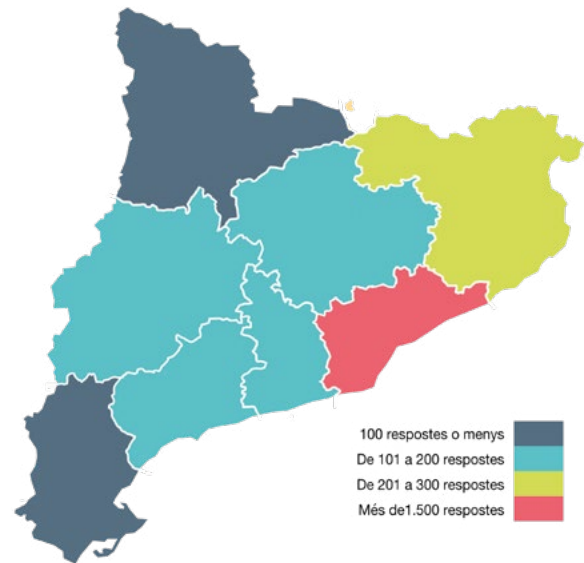
El Panoràmic és una recerca impulsada pel Consell d'Associacions de Barcelona (CAB), amb la participació de l'Observatori del Tercer Sector, la Fundació Pere Tarrés i la Fundació Ferrer i Guàrdia, fruit de les reflexions recollides durant el 2n Congrés de les Associacions de Barcelona, celebrat durant els anys 2010 i 2011. És, doncs, una iniciativa que neix del mateix món no lucratiu, que aporta coneixement sobre l'abast del teixit associatiu i que posa de manifest la seva força, a partir de dades reals sobre la seva situació i evolució. Amb aquesta quarta edició, el Panoràmic es consolida com una eina per a la millora i l'enfortiment del món associatiu gràcies a la seva visió transversal i a les sèries de dades que s'han anat recollint, unes dades que permeten establir reptes i elements de millora, alhora que comencen a dibuixar tendències. L'empremta del Panoràmic en el món associatiu és cada vegada més extensa. Any rere any el coneixen més organitzacions, augmenta la participació i es posa de manifest el valor de la seva aportació: fer visible un sector sovint invisible i contribuir a la millora de les entitats a partir de les dades del conjunt del sector.

La primera edició del Panoràmic, realitzada l'any 2014, es va centrar en la ciutat de Barcelona. Des del 2015 s'ha ampliat a tot Catalunya, com una extensió natural de la recerca. I és que les organitzacions de la societat civil no viuen aïlades. Es relacionen entre elles i es belluguen pel territori. En aquesta edició s'ha treballat per garantir la representativitat territorial (vegueries), amb l'objectiu d'obtenir una mostra el més versemblant possible.

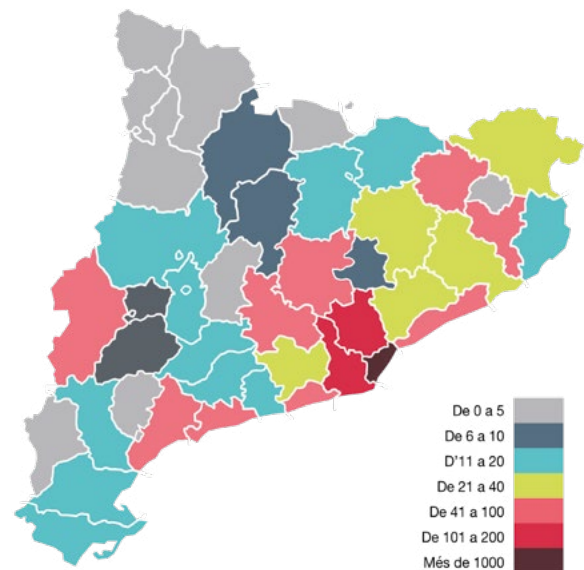
1.2. La participació

En la primera edició del Panoràmic es va comptar amb prop de 800 respostes. Una xifra que es va duplicar amb escreix en la segona edició (la del 2015), quan es va arribar a les 2.000 respostes. En aquesta quarta edició, les xifres es consoliden i augmenten de manera territorialitzada. L'equip del Panoràmic s'ha distribuït per zones geogràfiques, seguint un model semblant a les vegueries, per treballar des de la proximitat i la coneixença de l'entorn. El resultat ha estat una participació de més de 2.300 entitats no lucratives, una mostra que contribueix a definir el mapa del món no lucratiu català, i que continuarem completant en les pròximes edicions.

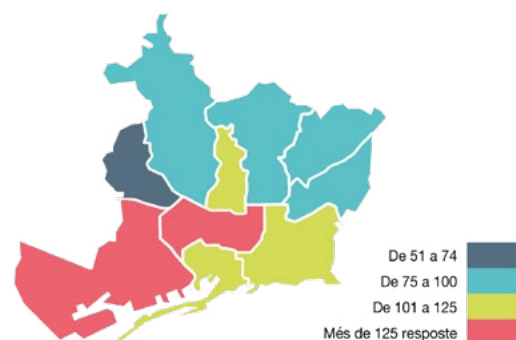
Mapa 1: Mapa de participació en el Panoràmic 2017 (per vegueries)



Mapa 2: Mapa de participació en el Panoràmic 2017 (per comarques)



Mapa 3: Mapa de participació en el Panoràmic de la ciutat de Barcelona 2017 (per districtes)





1.3. Principis del Panoràmic

Coneixement col·laboratiu

Les entitats impulsores uneixen representativitat, experiència i capacitat d'execució amb la finalitat de generar coneixement que ajudi a enfortir el tercer sector i contribueixi a identificar les qüestions que cal millorar i a posar llum sobre les percepcions.

Adequació a les realitats del tercer sector

Les organitzacions de la societat civil són diverses en molts aspectes: activitat, forma d'organitzar-se, comunitat, persones destinatàries, etc. Per tal de reflectir aquesta diversitat, el qüestionari inclou més de 27 itineraris de resposta diferents, la qual cosa facilita la participació d'organitzacions de tots els àmbits i permet la generació de coneixement agregat, així com la comparació entre àmbits.

Proximitat

El treball de camp s'estructura des d'entitats de l'entorn, que es responsabilitzen d'aconseguir les respostes de la seva àrea territorial.

Utilitat

Les dades del Panoràmic donen visibilitat al sector no lucratiu i contribueixen al reconeixement social de la feina que es realitza i els valors que es promouen en el camí cap a la transformació social.

Dades obertes

Les dades es comparteixen amb centres d'investigació, entitats de segon nivell, universitats, administracions, etc. per tal que puguin fer noves explotacions i reflexions.

Innovació

El Panoràmic és un projecte de recerca innovador i aquest principi esdevé una constant a l'hora de plantejar cada nova edició.



1.4. Els informes del Panoràmic

El Panoràmic va néixer com una eina d'utilitat per a les organitzacions de la societat civil, i també per a les administracions, el món acadèmic i d'altres actors relacionats. Per això, i gràcies a la mostra assolida, es realitzen múltiples informes territorials i sectorials. D'aquesta manera, es poden conèixer de prop les diferents realitats que conviuen en el món no lucratiu, tot considerant-ne les especificitats.

En aquesta edició s'ha aprofundit en conèixer com són les organitzacions no lucratives dels municipis d'Igualada, Terrassa, Santa Perpètua de la Mogoda, Santa Coloma de Gramenet i Vilanova i la Geltrú i la província de Tarragona i s'ha comparat amb el conjunt de Catalunya. Pel que fa als àmbits d'activitat, les organitzacions de cultura popular també disposen d'un informe propi que permet aprofundir en la seva singularitat i maximitzar la generació de coneixement. Els informes són consultables i es poden descarregar a través del web www.elpanoramico.org

L'informe de Catalunya també incorpora novetats. Per una banda, a més d'analitzar la realitat associativa dels 10 districtes de Barcelona, es mostren dades sobre el teixit associatiu de les vuit vegueries que conformen el país. Una altra novetat d'aquest any és la incorporació d'un capítol on s'aborda l'equitat a la base social i als òrgans directius de les entitats per ajudar a reflexionar sobre aquesta realitat i posar en marxa accions que promoguin la visibilització de les dones, un dels reptes del tercer sector. També cal destacar l'anàlisi en profunditat d'un altre dels reptes del sector que s'ha identificat en les darreres edicions: la participació de la base social en les organitzacions no lucratives. Per aquest motiu, s'hi ha dedicat el darrer dels capítols de l'informe. Finalment, enguany també s'ha analitzat quina és la realitat de les *associacions de base*, és a dir, les entitats constituïdes com a associacions i clubs esportius que neixen del territori i l'activitat de les quals hi està fortament arrelada.

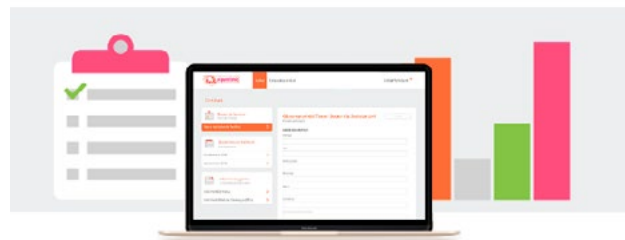
1.5. Dades a l'abast del sector

Amés dels informes, les entitats participants en el Panoràmic tenen accés a una aplicació en línia on troben, a cada edició, una còpia del qüestionari que van emplenar. En aquest espai també troben dades comparatives amb el conjunt d'entitats del seu territori, del seu sector, etc. La comparació es visualitza en gràfics que ofereixen la possibilitat de generar diferents filtres per tal d'afinar en el tipus de característica que es vol analitzar. Aquest repositori té múltiples

funcionalitats, com ara la consulta de dades d'evolució individuals, l'elaboració de memòries i la possibilitat de conèixer com se situa l'entitat respecte del seu entorn, amb l'objectiu d'identificar tant els punts forts com els febles.

En el cas de les organitzacions de segon nivell o superior es pot accedir, a més de les seves pròpies dades, a la síntesi de resultats de les seves entitats federades, per tal de poder aprofundir en el coneixement de les organitzacions que es troben sota el seu paraigua.

Aplicatiu del Panoràmic



Comparativa general



En paral·lel, el Panoràmic treballa amb vocació d'*open data* (dades obertes) i, per això, posa a disposició de centres de recerca i de les universitats la matriu de dades, amb l'objectiu que es puguin fer explotacions complementàries. La cessió de les microdades es fa garantint l'anonimat de les respostes i en cap cas es cedeixen per a finalitats comercials o lucratives.





Les organitzacions del segle XXI



2.1. Una visió global catalana

La vida associativa guanya pes en la vida política

Els darrers anys estan sent d'una gran vitalitat mobilitzadora i associativa. La situació econòmica, política, cultural, mediambiental, educativa... ha portat al creixement de diferents mobilitzacions socials sorgides de diferents malestars. Però si s'han consolidat i han esdevingut protagonistes de la vida de la nostra societat ha estat per uns fonaments que les sustenten, organitzen, promouen... Uns fonaments que s'alimenten del teixit social existent i, fins i tot, en creen de nou.

Des dels carrers, des de les places, des de les seus de diferents associacions, hem vist sorgir queixes, reivindicacions, propostes de diferents menes, fins i tot contraposades. Més enllà dels canals habilitats per a la gestió d'allò que passa a les nostres polis, a les nostres localitats, hem vist emergir amb força veus i accions per participar de la vida política.

La vida associativa ha guanyat pes i centralitat en una agenda política i mediàtica massa atenta als partits polítics. La nostra societat dona gran importància als partits polítics. En venir d'una dictadura, es va considerar necessari construir una arquitectura que els oferís fortalesa. Els resultats del Panoràmic em sembla que ens mostren aquesta vitalitat. Si considerem que aquesta participació diversa i plural és bona per construir una societat democràtica de més qualitat hauríem d'encoratjar-nos a seguir aquest camí i treballar per tal que la vida associativa tingui més rellevància i centralitat en la nostra vida política i mediàtica per tractar qualsevol qüestió que ens preocupi com a societat.

Jordi Mir Garcia
Centre d'Estudis sobre Moviments Socials
(Universitat Pompeu Fabra)

Un dels elements que caracteritzen Catalunya és la seva riquesa associativa. Des dels ateneus i entitats excursionistes que van néixer al segle XIX, passant pels clubs esportius i les entitats mutualistes de principis de segle XX, els moviments socials a la clandestinitat durant la dictadura, el naixement de noves iniciatives per reclamar drets socials i de ciutadania durant la construcció de l'estat de benestar fins a l'arribada de noves propostes i organitzacions que han crescut en l'àmbit comunitari i de proximitat en els darrers anys, tot plegat esdevé l'expressió d'una societat civil que s'organitza per transformar la seva realitat i construir un entorn més just i solidari. Així, sota l'etiqueta "teixit associatiu" hi trobem una àmplia diversitat de causes, trajectòries i models organitzatius que són possibles gràcies a la implicació de la ciutadania.

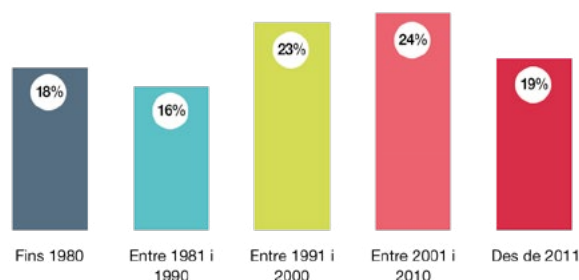
En concret, a partir de l'anàlisi que s'ha fet tant en edicions anteriors del Panoràmic com enguany, s'estima que el teixit associatiu català compta amb entre 23.000 i 25.000 entitats actives. Com es va posar en relleu a l'edició 2016, l'absència de dades censals plenament actualitzades fa necessari establir un interval, més que aportar una dada concreta (vegeu l'Annex I: Fitxa tècnica).

Esquema 1: Nombre estimat d'entitats actives

23.000 - 25.000
organitzacions no lucratives actives
(Xifres estimades)

Fruit d'aquesta història associativa, les dades dibuixen un sector heterogeni pel que fa a l'antiguitat de les organitzacions i amb una alta presència d'entitats joves. S'estima que el 18% són anteriors als anys 80, la mateixa xifra que les nascudes en els darrers set anys. Des d'una altra òptica, el 44% de les entitats han nascut durant el segle XXI i el 56% ho han fet al llarg del segle XX o abans.

Gràfic 1: Any de constitució



3 de cada 10 entitats han nascut entre el 2007 i el 2017



Pel que fa a la forma jurídica de les organitzacions, la majoria estan constituïdes com a associacions i se situen molt per sobre de qualsevol altra opció. En concret, el 85% són associacions, el 8% són fundacions, el 4% cooperatives no lucratives, el 2% corresponen a altres formes jurídiques, com ara les entitats religioses, i l'1% restant són entitats informals, és a dir, sense forma jurídica. Cal assenyalar que dins la categoria associació també queden incloses les federacions i els clubs esportius.

Gràfic 2: Forma jurídica de les entitats



Una altra forma de classificar les entitats és segons si les integren persones o altres organitzacions. En concret, es consideren entitats de primer nivell les que estan formades per persones i l'activitat de les quals està principalment orientada a l'acció. Aquestes representen el 94% del total d'organitzacions catalanes.

Les entitats de segon nivell són les que estan formades per entitats de primer nivell, com són les federacions, coordinadores o plataformes, i la seva tasca acostuma a estar orientada a donar suport a les organitzacions membres a través de la representació, interlocució i incidència política. En aquest cas, representen el 5% de les organitzacions catalanes. Finalment hi ha les entitats de tercer nivell, les quals agrupen les organitzacions de segon nivell –també amb la idea de donar-los suport– i que representen l'1% restant.

Gràfic 3: Nivell de les organitzacions



En aquesta nova edició del Panoràmic s'ha volgut parlar especialment de les *associacions de base* i veure quina és la realitat d'aquestes entitats, que representen el 83% del tercer sector, en comparació amb la resta de formes organitzatives del món no lucratiu. Així, al llarg de l'informe trobareu que s'han analitzat les dades del qüestionari en funció de dos tipus d'organitzacions: *associacions de base* i *resta d'organitzacions*.

A continuació es defineix què entenem per *associacions de base* i se n'assenyalen alguns dels trets principals. Cal tenir present, però, que algunes d'aquestes característiques també poden estar presents en les organitzacions no incloses dins la definició "associacions de base".

Esquema 2: Definició d'associacions de base i de la resta d'organitzacions

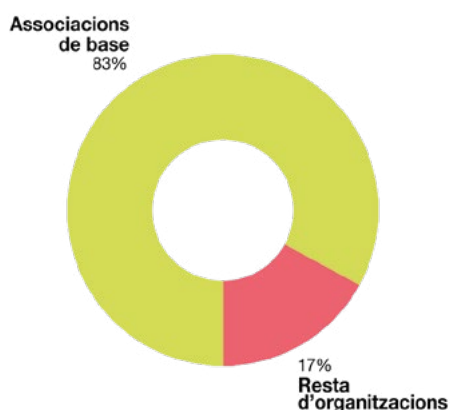
S'entén per **associacions de base** totes aquelles organitzacions que estan constituïdes sota la forma jurídica d'associació o club esportiu i que són de primer nivell. És a dir, estan formades per persones i la seva activitat està principalment orientada a l'acció.

S'entén per **resta d'organitzacions** totes les fundacions, cooperatives no lucratives, entitats amb altres fórmules jurídiques, entitats informals (sense forma jurídica) i entitats constituïdes com a associacions de segon o tercer nivell (federacions, coordinadores, plataformes, etc.).

Esquema 3: Trets característics de les associacions de base

- Grup de persones que **decideixen lliurement constituir-se legalment per realitzar una activitat col·lectiva**.
- El seu **funcionament està basat en principis democràtics** com ara la igualtat, la llibertat d'expressió i la sobirania de decisió.
- El naixement d'aquestes iniciatives **està fortament lligat a les necessitats i realitats d'un territori i les activitats que desenvolupen estan molt arrelades** a aquest entorn.

Gràfic 4: Tipus d'organitzacions



Les entitats no lucratives també es poden classificar segons els projectes i activitats que realitzen per assolir la missió per la qual es van fundar. Per tal d'analitzar aquesta realitat, el Panoràmic pregunta quin és l'àmbit principal d'actuació, com pot ser l'acció social, l'esportiu o l'ambiental, tot i que hi ha entitats que manifesten que realitzen activitats vinculades a més d'un àmbit d'actuació i a l'hora de respondre s'han d'incloure en el calaix que més les representa, encara que no sigui l'únic.

El Panoràmic 2017 mostra com la distribució d'entitats de primer nivell segons els àmbits prioritaris es manté en les xifres de l'edició anterior i torna a posar de manifest la diversitat de causes i interessos que aplega el teixit associatiu català.

En concret, el 26% de les entitats s'orienten a la formació i a l'educació. És el cas de les organitzacions del lleure educatiu, les AMPA, les escoles d'adults o les aules d'extensió universitària. El 23% té com a principal l'àmbit d'acció la cultura, que inclou tant la cultura tradicional i popular com diferents formes d'expressió artística contemporànies. El mateix percentatge s'adrecen a l'acció social, és a dir, a col·lectius en situació de vulnerabilitat o en risc d'exclusió social, com poden ser les persones amb discapacitat, la gent gran, la infància, etc. Per sota del 10% trobem les entitats de l'àmbit comunitari i veïnal (9%) i les de l'àmbit esportiu (8%). Altres àmbits com la cooperació i la pau, l'ambiental, els drets civils i l'activitat econòmica suposen, respectivament, el 4%, el 3% i el 2% de les entitats.

Esquema 4: Àmbit d'acció de les entitats de primer nivell i subàmbits



Nota metodològica

El Panoràmic ha realitzat enguany un canvi metodològic respecte als àmbits d'activitat. Aquest s'ha produït tant en el càlcul del pes de cada àmbit (vegeu els annexes) com en la construcció de categories on, d'una banda, s'ha integrat l'associacionisme educatiu (lleure infantil i juvenil) en l'àmbit de formació i educació. També s'inclouen en aquest àmbit les associacions d'estudiants. Altres tipologies d'organitzacions juvenils han estat assignades a altres àmbits segons la seva activitat principal, eliminant així l'àmbit juvenil com a tal en les entitats de base. En el cas de les entitats de segon nivell o superior s'ha mantingut aquest àmbit donat que hi ha organitzacions orientades exclusivament a enfortir el teixit associatiu juvenil i la participació política i social del jovent.

A més, s'han diferenciat les organitzacions orientades a l'activitat econòmica, les quals en edicions precedents s'ubicaven en l'àmbit comunitari i veïnal. Per últim, s'ha eliminat l'opció d'altres àmbits, recollida també en anteriors edicions, fent un esforç de sistematització per assignar cada organització a un dels nou àmbits descrits.



Quan s'aprofundeix en els àmbits d'acció de les *associacions de base* s'observa que la distribució és similar al conjunt d'entitats de primer nivell. En canvi, dins de la *resta d'organitzacions*, el principal àmbit de treball és l'acció social. En concret, 1 de cada 2 organitzacions es dedica a l'acció social (47%).

Taula 1: Àmbit d'acció de les entitats de primer nivell segons tipus d'organitzacions

	Associacions de base	Resta d'organitzacions	Total
Formació i educació	26%	7%	26%
Cultura	25%	16%	24%
Acció social	20%	52%	24%
Comunitàries i veïnals	8%	6%	8%
Esport	8%	2%	7%
Cooperació, pau i drets humans	3%	7%	4%
Ambiental	3%	2%	3%
Drets civils	3%	5%	3%
Activitat econòmica	2%	3%	1%
TOTAL	100%	100%	100%

Cal assenyalar que també existeix una relació entre l'àmbit d'acció i el territori on s'ubiquen les entitats. En concret, pel que fa als tres principals àmbits d'acció (formació i educació, cultural i acció social), destaquem que a Ponent i a les Comarques Centrals hi ha un percentatge més gran d'entitats de formació i educació (30% i 35%, respectivament) que al conjunt de Catalunya (26%), mentre que a les comarques gironines i a l'Alt Pirineu i l'Aran succeeix el contrari: hi ha menys concentració d'entitats que treballen en aquest àmbit (17% en tots dos casos). En el cas de les entitats culturals, és a l'Alt Pirineu i l'Aran, al Camp de Tarragona i a les comarques gironines (44%, 33% i 29%, respectivament) on trobem un percentatge més gran d'organitzacions d'aquest àmbit en comparació amb el conjunt de Catalunya (24%), mentre que a l'àmbit metropolità i a les terres de l'Ebre és on menys volum hi ha d'aquestes entitats (21% i 22%, respectivament). Pel que fa a les entitats d'acció social, les vegueries on hi ha un nombre més gran d'aquestes organitzacions són Terres de l'Ebre i l'àmbit metropolità (31% i 26%, respectivament, i 24% al conjunt de Catalunya) mentre que el Camp de Tarragona és el territori on menys concentració hi ha d'aquest tipus d'organització (15%).

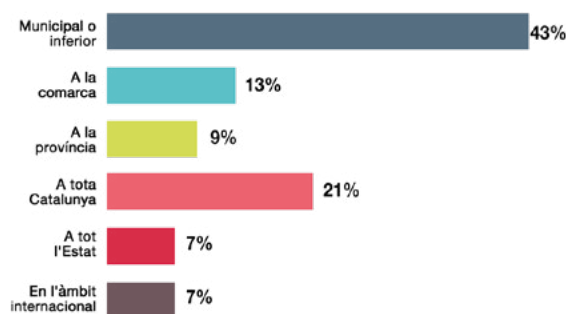
Un altre element a destacar és el fet que Terres de l'Ebre i Penedès són els dos territoris amb un percentatge més gran d'entitats esportives. En concret, el 17% de les entitats de primer nivell de Terres de l'Ebre i el 12% de les entitats de primer nivell del Penedès són esportives, quan al conjunt de Catalunya aquestes organitzacions representen el 7%.

Taula 2: Àmbit d'acció de les entitats de primer nivell segons vegueries

	Àmbit metropolità	Camp de Tarragona	Ponent	Comarques gironines	Comarques centrals	Terres de l'Ebre	Alt Pirineu i Aran	Penedès
Formació i educació	27%	26%	30%	17%	35%	21%	17%	24%
Cultura	21%	33%	29%	29%	25%	22%	44%	27%
Acció social	26%	15%	23%	20%	18%	31%	23%	23%
Comunitàries i veïnals	9%	6%	1%	13%	6%	-	-	7%
Esport	5%	9%	6%	9%	2%	17%	9%	12%
Cooperació, pau i drets humans	5%	3%	5%	1%	-	-	-	4%
Ambiental	3%	3%	1%	6%	7%	-	-	1%
Drets civils	2%	5%	4%	3%	6%	6%	7%	1%
Activitat econòmica	2%	-	1%	2%	1%	3%	-	1%
TOTAL	100%	100%	100%	100%	100%	100%	100%	100%

Per concloure aquest capítol, cal indicar que la major part d'entitats de primer nivell actuen a l'àmbit municipal (43%) o comarcal (13%). El 21% ho fa a tot Catalunya, mentre que el 7% duu a terme la seva activitat a l'àmbit internacional.

Gràfic 5: Àmbit territorial d'actuació de les entitats de primer nivell



5 de cada 10 entitats desenvolupen la seva activitat principalment al municipi o comarca on tenen la seu.

L'àmbit territorial on les entitats desenvolupen la seva acció depèn, en part, de les activitats que realitzen. Així, l'anàlisi creuada mostra que són les organitzacions comunitàries i veïnals i les de formació i educació les que treballen principalment a l'àmbit municipal o inferior. Dins de les entitats que treballen a l'àmbit comarcal hi ha les entitats d'acció social, les ambientals i les esportives. A l'àmbit provincial, destaquen les entitats de drets civils, juntament amb les d'acció social i les ambientals. Les entitats que actuen a tot Catalunya són, essencialment, les organitzacions esportives, de drets civils, i les culturals i les d'activitat econòmica. Finalment, i com és lògic, són les organitzacions de cooperació, pau i drets humans les que treballen principalment en l'àmbit internacional.

Taula 3: Àmbit territorial d'actuació segons àmbit d'acció

	Acció social	Ambiental	Comunitàries i veïnals	Cooperació, pau i drets humans	Cultura	Drets civils	Formació i educació	Esport	Activitat econòmica
Municipal o inferior	33%	41%	81%	9%	43%	31%	73%	22%	37%
A la comarca	22%	21%	4%	5%	10%	7%	6%	23%	4%
A la província	17%	16%	4%	6%	6%	18%	6%	11%	6%
A tot Catalunya	14%	17%	6%	12%	27%	36%	4%	34%	41%
A tot l'Estat	8%	3%	1%	11%	7%	8%	3%	8%	8%
En l'àmbit internacional	6%	2%	4%	57%	7%	-	8%	2%	4%
TOTAL	100%	100%	100%	100%	100%	100%	100%	100%	100%

L'àmbit territorial sobre el qual actuen les organitzacions depèn, en part, del tipus d'activitat que realitzen

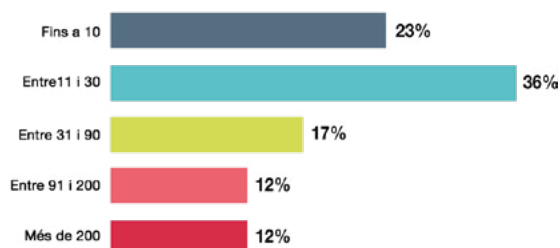
2.2. Les organitzacions de segon i tercer nivell

El 6% de les entitats catalanes són organitzacions de segon i tercer nivell. És a dir, estructures que creen les entitats mateixes –com ara les federacions, coordinadores, plataformes, confederacions, etc.– amb l'objectiu de sumar esforços, compartir recursos i millorar la representació i la incidència política amb altres agents.

A través del qüestionari del Panoràmic podem saber quantes entitats formen part d'aquestes organitzacions, els àmbits d'actuació i els criteris que estableixen per incorporar noves entitats.

La majoria d'organitzacions estan formades per fins a 30 entitats membres (59%). El 17% apleguen entre 31 i 90 entitats, mentre que les que tenen 91 membres o més representen el 24%.

Gràfic 6: Indiqueu el nombre total d'entitats membres que conformen la vostra organització.



6 de cada 10 organitzacions de segon i tercer nivell estan formades per fins a 30 entitats membres

Tanmateix, el nombre d'entitats membres varia en funció de l'any de constitució de les organitzacions de segon o tercer nivell. En concret, les organitzacions creades a partir del 2001 són les que compten amb menys entitats en el seu si i el 41% d'aquestes entitats compten amb fins a 10 entitats. En canvi, les organitzacions nascudes abans del segle XXI tendeixen a comptar amb un nombre més gran d'entitats membres i les organitzacions que compten amb més de 90 entitats en el seu si representen entre el 26% i el 28%.

Taula 4: Entitats membres de les organitzacions de segon i tercer nivell segons any de constitució

	Fins al 1980	Entre 1980 i 2000	A partir del 2001
Fins a 10 entitats	15%	14%	41%
Entre 11 i 30 entitats	38%	43%	28%
Entre 31 i 90 entitats	21%	16%	17%
Entre 91 i 200 entitats	15%	12%	4%
Més de 200 entitats	11%	16%	10%
TOTAL	100%	100%	100%

Analitzant l'àmbit d'actuació de les organitzacions de segon i tercer nivell també es cospa la riquesa del teixit associatiu. I seguint la tendència de les entitats de primer nivell, entre els més nombrosos hi ha l'àmbit cultural i el de l'acció social, els quals representen, respectivament, el 20% i el 19% del total de les organitzacions de segon nivell i superior. L'àmbit comunitari i veïnal és més freqüent entre les organitzacions de segon i tercer nivell que a les organitzacions de primer nivell de Catalunya (18% vs. 9%). En quart i cinquè lloc hi ha les entitats de l'àmbit de formació i educació (11%) i les juvenils (10%). Així, a diferència del conjunt de les organitzacions de primer nivell, on l'àmbit de la formació i l'educació representa gairebé 3 de cada 10 entitats (26%), en el cas de les entitats de segon nivell o superior aquest àmbit té un pes menor.

Esquema 5: Àmbit d'actuació de les organitzacions de segon i tercer nivell



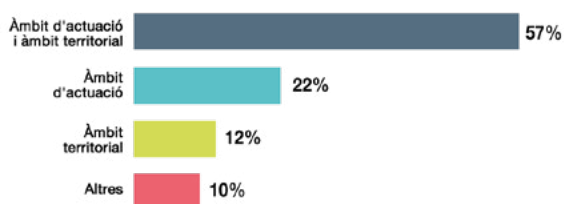
La major part de les organitzacions de segon i tercer nivell (57%) estableixen dos criteris que les entitats que en formen part han de complir: l'àmbit d'actuació i el territorial. Així, podem concloure que hi ha una doble vertebració, sectorial i territorial.

En segon lloc hi ha les organitzacions de segon i tercer nivell que utilitzen l'àmbit d'actuació (o sector) com a criteri d'adscripció, i que representen el 22%.

Les organitzacions de segon i tercer nivell que apleguen entitats que tenen la seu o desenvolupen l'acció en un mateix territori –ja sigui el barri, el municipi, la comarca, etc.– representen el 12% del conjunt. Una xifra molt similar a la de les organitzacions que han indicat altres criteris d'adscripció –com és l'afinitat ideològica, compartir el fet missional o la vinculació amb el projecte de l'entitat– i que representen el 10%.

Cal destacar que són principalment les organitzacions d'acció social, de formació i educació i de joventut les que indiquen que estableixen el criteri d'àmbit actuació i el d'àmbit territorial a l'hora d'incorporar noves entitats. Les organitzacions que han indicat que tenen en compte l'àmbit d'actuació són principalment les entitats de drets civils i de cultura, mentre que les que han assenyalat que tenen en compte l'àmbit territorial són principalment les entitats comunitàries i veïnals.

Gràfic 7: Criteris que es tenen en compte a l'hora d'incorporar noves entitats



6 de cada 10 organitzacions de segon i tercer nivell tenen una doble vertebració: sectorial i territorial.

3

El teixit associatiu al territori



Dins del món no lucratiu també hi ha diversitat en funció del territori on les organitzacions s'ubiquen. En aquesta edició s'ha volgut aprofundir en aquesta diversitat mostrant com són les entitats de les vuit vegueries que conformen Catalunya, així com del conjunt de la ciutat de Barcelona i de cadascun dels districtes que la formen.

En concret, en aquest capítol es mostra l'any de constitució, el percentatge d'associacions de base que conformen el teixit associatiu del territori, l'àmbit territorial d'aquestes entitats i el volum de persones actives amb què compten. A més, d'acord amb les dades de dimensió del tercer sector i les xifres oficials de població de cada territori, s'aporta informació sobre el nombre d'entitats per habitant.



3.1. Una visió des de les vegueries

3.1.1. Distribució Catalunya

Si bé la majoria de les entitats de Catalunya es concentren en la vegueria metropolitana (el 68%), la resta de vegueries és força homogènia: entre el 10% de les comarques gironines i l'1% del Pirineu i Vall d'Aran, s'hi troben Ponent i Tarragona amb el 6%, Penedès i Catalunya Central amb un 5% i 4% respectivament, i Terres de l'Ebre amb un 2%. La concentració poblacional a l'àmbit metropolità barceloní és sens dubte l'element que genera aquesta concentració associativa.

Ara bé, si mirem aquestes dades pel que fa a la densitat associativa (nombre d'entitats per cada 1.000 habitants), observem que, essent la mitjana catalana de 3,19 entitats cada 1000 habitants, dos dels territoris amb menys població (Ponent i Pirineus) i també l'àrea metropolitana tenen més densitat que la mitjana (3,9 per a Ponent i 3,39 les altres dues vegueries). Les vegueries del Penedès, Catalunya Central i Terres de l'Ebre són les vegueries amb menys densitat associativa (per sota de 2,38) i Tarragona i les comarques gironines es troben en la franja intermitja (2,61 i 3,12 entitats cada 1.000 habitants respectivament).

3.1.2. Àmbit metropolità

Les entitats de l'àmbit metropolità es caracteritzen, com en el conjunt de Catalunya, per ser entitats joves (el 43% es van crear en el segle XXI) i també per ser, de forma predominant, associacions de base. De fet, 8 de cada 10 tenen aquest perfil.

El desenvolupament de l'activitat és territorialment divers, 1 de cada 2 entitats realitzen activitats només en el municipi on tenen ubicada la seva seu. El 34% les realitzen en l'àmbit català (considerat com una o més comarques) i el 16% en l'àmbit estatal i/o internacional.

Pel que fa a la participació en el dia a dia de les entitats, 1 de cada 3 entitats de l'àmbit metropolità afirma que té entre 11 i 30 persones implicades de manera continuada.

Gràfic 8: Principals dades Àmbit metropolità





3.1.3. Camp de Tarragona

Les entitats del Camp de Tarragona es caracteritzen per àmplies trajectòries. El 65% han estat creades abans del segle XXI. Es tracta d'associacions de base. El 92% tenen la forma jurídica d'associació i són entitats de base.

El desenvolupament territorial de l'activitat és divers, però es dona una concentració en l'àmbit català, és a dir, 1 de cada 2 entitats realitzen activitats en diferents comarques (una o més) o a tot Catalunya. El 38% només realitza activitats en el municipi on tenen la seu i el 12% en àmbits estatals i/o internacionals.

Pel que fa a la participació, 1 de cada 3 entitats del Camp de Tarragona afirmen que tenen entre 31 i 100 persones actives en el seu dia a dia.



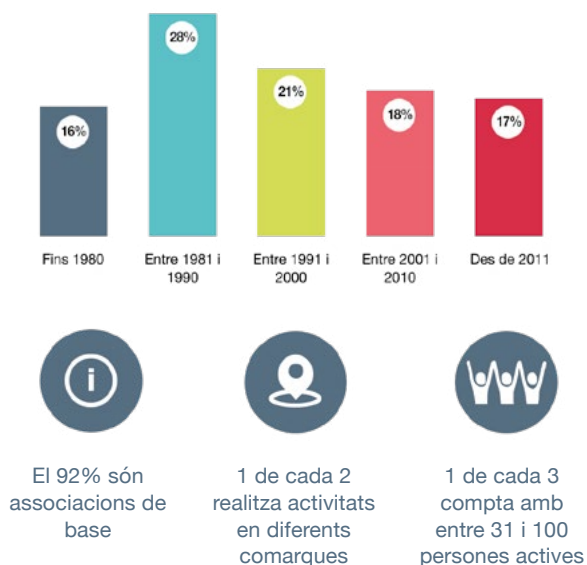
3.1.4. Ponent

El 31% de les entitats de Ponent van ser creades a la dècada del 2000 i el 46% van néixer en el segle XXI. Es tracta majoritàriament d'entitats de primer nivell, o de base, i amb forma jurídica d'associació. De fet, el 92% tenen aquest perfil.

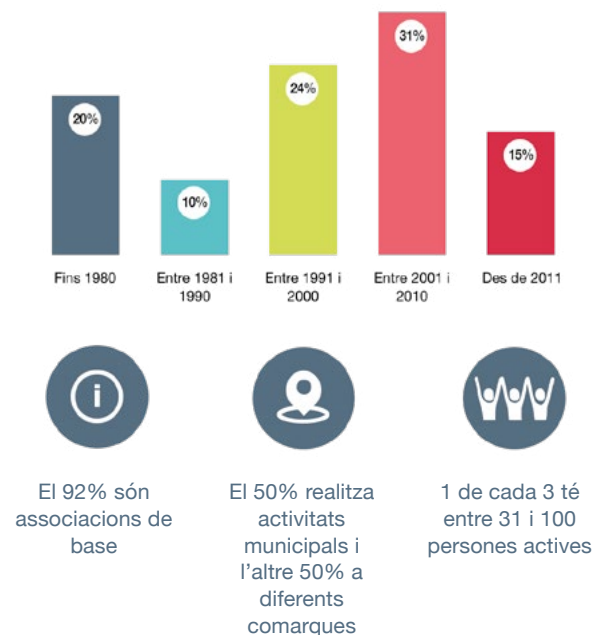
L'activitat que es realitza es pot dividir territorialment en dos blocs. Aproximadament el 50% d'entitats són d'àmbit municipal, i per tant, l'activitat només es realitza en el municipi on tenen la seu. L'altre 50% realitza activitats en l'àmbit català (una o diverses comarques).

Pel que fa a la participació de les persones en el dia a dia de les entitats, hi ha diversitat de grandàries, tot i que 1 de cada 3 entitats tenen entre 31 i 100 persones actives.

Gràfic 9: Principals dades Camp de Tarragona



Gràfic 10: Principals dades Ponent





3.1.5. Comarques Gironines

Els 24% de les entitats de les Comarques Gironines van ser creades a la dècada del 2000. Tanmateix, un altre 24% van ser creades abans de la dècada dels 80. En conjunt, formen un teixit associatiu on 9 de cada 10 organitzacions tenen la forma jurídica d'associació i són de base.

El desenvolupament territorial de l'activitat es divideix aproximadament en el 50% d'entitats amb àmbit català (una o diverses comarques), el 40% amb àmbit municipal i el 10% amb àmbits estatals i/o internacionals.

Pel que fa a la participació, el 37% de les entitats compten amb una forquilla d'entre 31 i 100 persones en l'activitat del seu dia a dia.



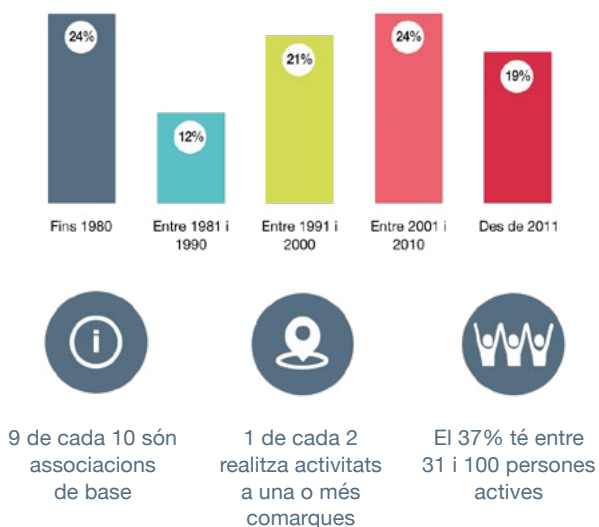
3.1.6. Catalunya Central

Els 29% de les entitats de la Catalunya Central van ser creades en l'actual dècada. I més de la meitat van ser creades en el segle XXI. Hi ha diferències respecte d'altres vegueries sobre el pes de les *associacions de base*. El 76% tenen la forma jurídica d'associació, són entitats de base i representen la proporció més petita de totes les demarcacions.

Els 29% de les entitats de la Catalunya Central van ser creades en l'actual dècada. I més de la meitat van ser creades en el segle XXI. Hi ha diferències respecte d'altres vegueries sobre el pes de les *associacions de base*.

El 76% tenen la forma jurídica d'associació, són entitats de base i representen la proporció més petita de totes les demarcacions.

Gràfic 11: Principals dades Comarques Gironines



Gràfic 12: Principals dades Catalunya Central





3.1.7. Terres de l'Ebre

Els 36% de les entitats de les Terres de l'Ebre van ser creades abans de la dècada dels anys 80. És la vegueria que concentra més entitats amb aquesta antiguitat. Hi ha diferències respecte d'altres vegueries sobre el pes de les *associacions de base*. El 83% tenen la forma jurídica d'associació i són entitats de base.

El desenvolupament territorial de l'activitat es divideix aproximadament en el 67% d'entitats que actuen a una o diverses comarques o a tot Catalunya, el 19% és d'àmbit municipal i el 14% d'àmbits estatals i/o internacionals.

Pel que fa a la participació, hi ha força heterogeneïtat d'organitzacions: el més freqüent (32%) és que tinguin entre 11 i 30 persones actives en el seu dia a dia.



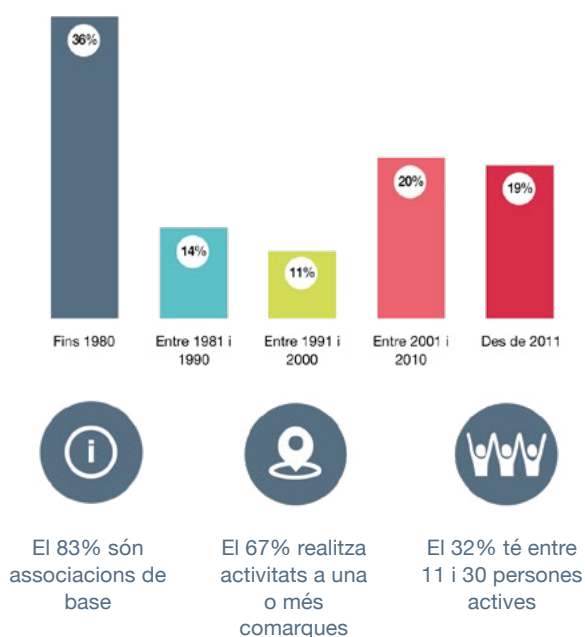
3.1.8. Alt Pirineu i Aran

El 45% de les entitats de l'Alt Pirineu i Aran van ser creades en l'actual dècada. És la demarcació que concentra entitats més joves. El 97% de les entitats tenen la forma jurídica d'associació i són entitats de base. També és la demarcació que més concentra entitats d'aquest tipus.

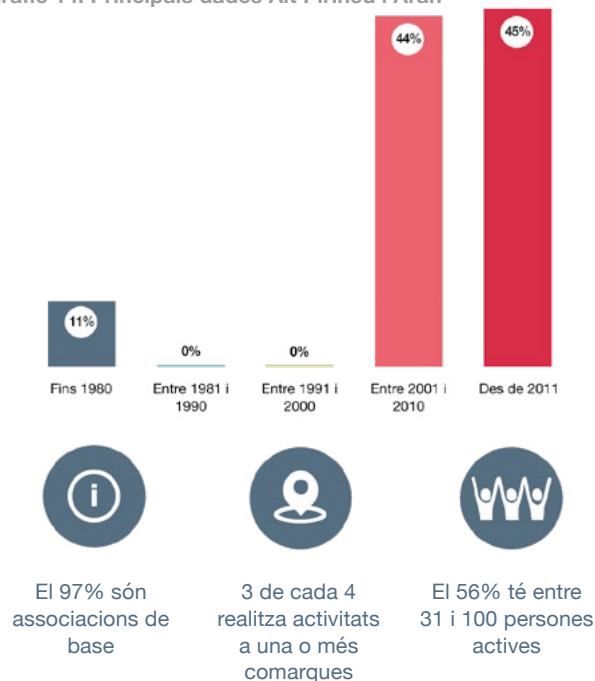
El desenvolupament territorial de l'activitat es concentra en l'àmbit comarcal: el 74% d'entitats realitzen activitats en una o més comarques de l'Alt Pirineu i Aran.

Pel que fa a la participació, hi ha certa heterogeneïtat d'organitzacions, però 1 de cada 3 compta amb un màxim de 10 persones en el seu dia a dia.

Gràfic 13: Principals dades Terres de l'Ebre



Gràfic 14: Principals dades Alt Pirineu i Aran





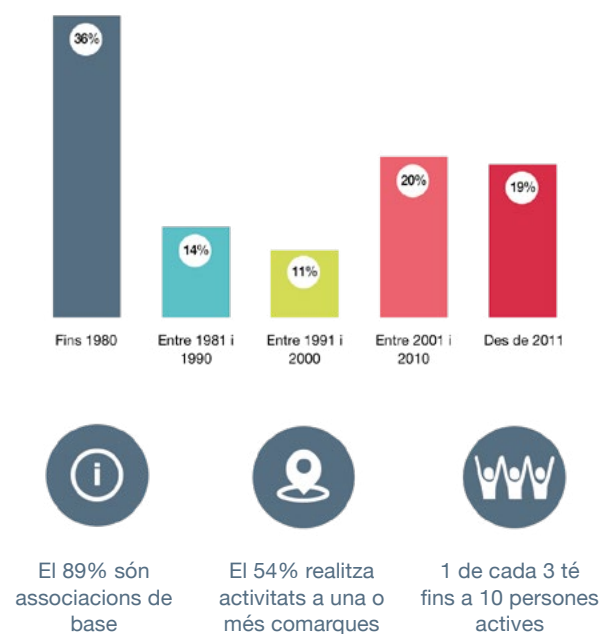
3.1.9. Penedès

Els 36% de les entitats del Penedès van ser creades abans de la dècada dels anys 80. És la demarcació que concentra més entitats amb aquesta antiguitat. El 89% de les entitats del Penedès tenen la forma jurídica d'associació i són entitats de base.

El desenvolupament territorial de l'activitat és divideix aproximadament en el 54% d'entitats d'àmbit català (una o diverses comarques), el 28% d'àmbit municipal i el 18% d'àmbits estatals i/o internacionals.

Pel que fa a la participació, hi ha força heterogeneïtat d'organitzacions, però 1 de cada 3 compta amb un màxim de 10 persones en el seu dia a dia.

Gràfic 15: Principals dades Penedès



3.2. Una visió des de Barcelona ciutat i els seus districtes

3.2.1. Conjunt de Barcelona

La ciutat de Barcelona acull una part significativa de les organitzacions no lucratives de Catalunya. Una circumstància en consonància amb el seu major pes poblacional, però també vinculada a l'exercici de la capitalitat catalana, que influeix de forma transversal les diferents variables analitzades.

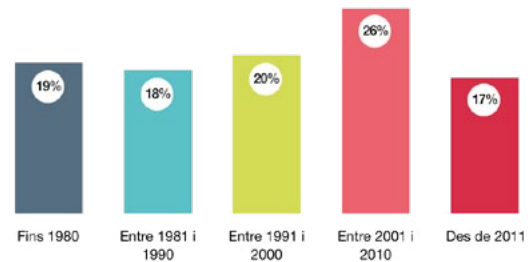
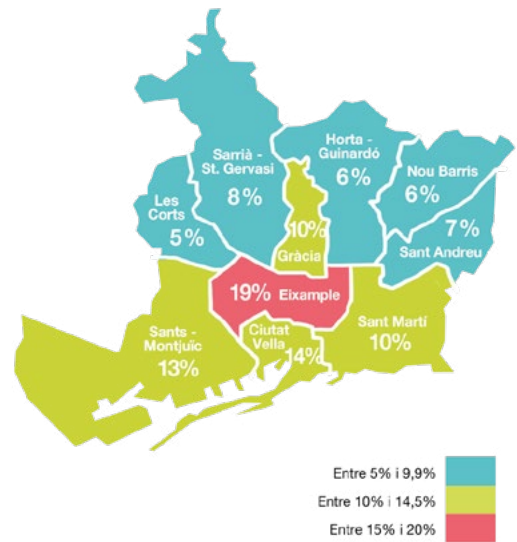
S'estima que al conjunt de la ciutat hi ha 5.350 entitats, de les quals entre 4.700 i 4.800 són associacions. Les organitzacions sense afany de lucre es distribueixen de forma desigual entre els diferents districtes. El districte de l'Eixample acull el 20% de les organitzacions de la ciutat, i el segueixen Ciutat Vella i Sants-Montjuïc, que agrupen el 14% i el 13% respectivament. Els districtes de Sarrà - Sant Gervasi, Gràcia i Sant Martí, acullen entre el 8% i el 10% de les organitzacions de Barcelona. Finalment, trobem els districtes de Les Corts, Nou Barris, Horta-Guinardó i Sant Andreu, que representen entre el 5% i 7%.

Igual que al conjunt de Catalunya, les entitats de la ciutat comtal es caracteritzen per ser organitzacions joves: el 43% es van constituir al s. XXI. D'altra banda, 7 de cada 10 organitzacions són *associacions de base*, una proporció sensiblement més baixa que al conjunt de Catalunya.

Majoritàriament, el radi d'actuació de les entitats de Barcelona va més enllà de la pròpia ciutat. Si bé el 44% de les entitats desenvolupen la seva activitat dins del municipi, el 37% té un caràcter supramunicipal (principalment al conjunt de Catalunya) i el 19% tenen un caràcter estatal o internacional.

Pel que fa a la participació de les diferents persones vinculades amb l'organització, el 30% manifesta disposar d'entre 11 i 30 persones actives, la mateixa proporció que les entitats que afirmen que tenen entre 31 i 100 persones.

Mapa 4: Distribució de les entitats de Barcelona



7 de cada 10 són associacions de base



El 44% realitza activitats municipals i el 29% a tot Catalunya



El 30% té entre 11 i 30 persones actives i el 30% entre 31 i 100





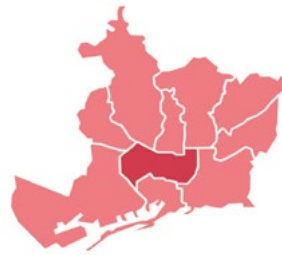
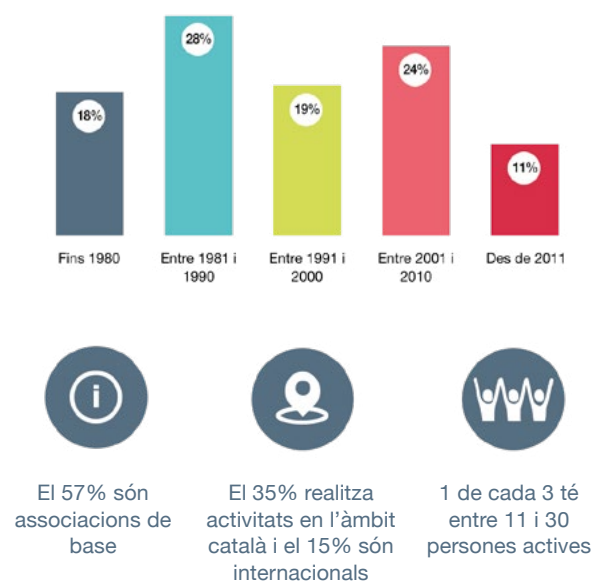
3.2.2. Ciutat Vella

El districte de Ciutat Vella acull el 14% de les organitzacions de la ciutat. El 47% d'aquestes es va constituir a finals del segle passat, entre el 1981 i el 2000.

El districte està fortament marcat per l'efecte de la capitalitat de la ciutat i la seva centralitat geogràfica en aquesta. El 56% de les entitats desenvolupen la seva activitat més enllà de la pròpia ciutat. De les que actuen dins del municipi, el 56% ho fan al conjunt de la ciutat. Quant a la forma jurídica, el 62% de les organitzacions són associacions i el 30% són federacions o fundacions. El 57% del total corresponen a organitzacions de base que tenen personalitat jurídica d'associació.

Pel que fa a la relació de les persones vinculades en el dia a dia de l'organització, 1 de cada 3 entitats afirmen que tenen entre 11 i 30 persones implicades de forma activa.

Gràfic 16: Principals dades Ciutat Vella



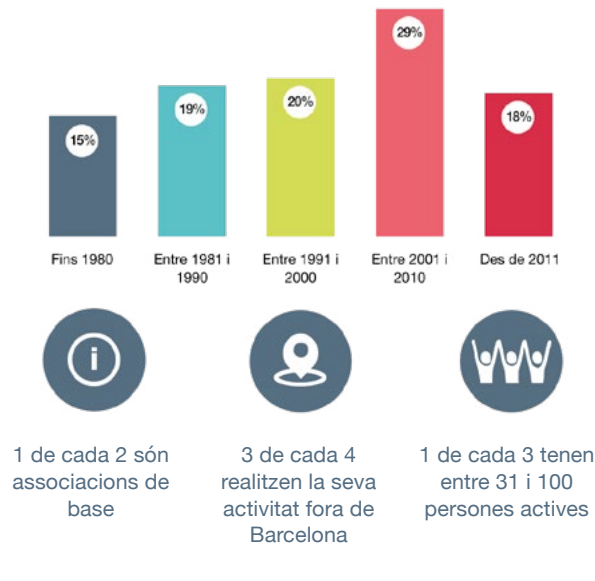
3.2.3. Eixample

El 19% de les organitzacions de Barcelona tenen la seva seu al districte de l'Eixample. En el seu conjunt es caracteritzen per ser entitats joves, ja que el 47% han estat creades al segle XXI.

Igual que a Ciutat Vella, les entitats del districte de l'Eixample també presenten perfils marcats per l'efecte de la capitalitat de la ciutat i la seva centralitat geogràfica en aquesta. El 72% de les entitats desenvolupen la seva activitat més enllà de la ciutat de Barcelona, i de les que actuen en l'àmbit municipal, el 49% ho fan al conjunt de la ciutat. Per la seva banda, les *associacions de base* representen el 52% del total d'organitzacions del districte.

Pel que fa a la participació, el 36% de les entitats de l'Eixample afirmen que tenen entre 31 i 100 persones actives en el seu dia a dia i 1 de cada 3 tenen entre 11 i 30 persones.

Gràfic 17: Principals dades Eixample





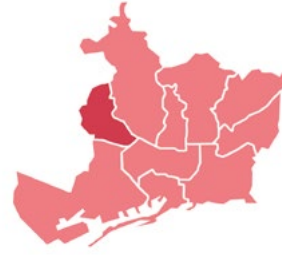
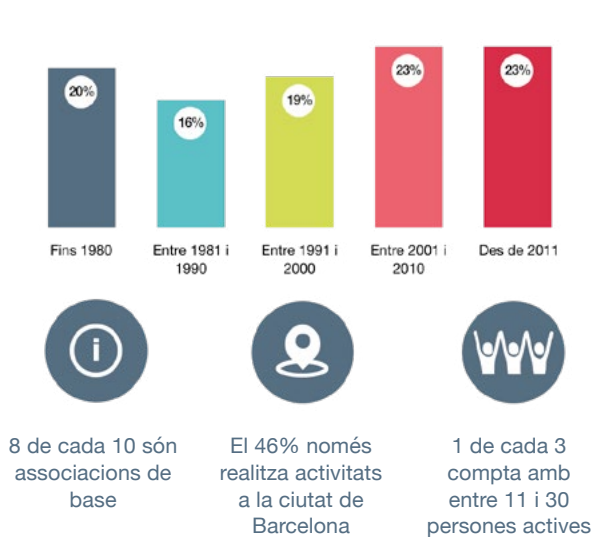
3.2.4. Sants-Montjuïc

El districte de Sants-Montjuïc acull el 13% de les organitzacions de la ciutat. Tot i que el 46% es caracteritzen per ser entitats joves, presenten una certa homogeneïtat quant a l'any de constitució. 8 de cada 10 organitzacions es corresponen a organitzacions de base que adopten la personalitat jurídica d'associació.

El desenvolupament territorial de l'activitat es divideix aproximadament en dos blocs. El 46% de les entitats realitza la seva activitat en l'àmbit municipal, i d'aquestes el 56% ho fan en l'àrea del barri o districte on tenen la seu. El 42% de les entitats del districte realitzen activitats en l'àmbit català.

Pel que fa a la implicació de les diferents persones vinculades a les organitzacions, el 32% de les entitats diu que mobilitza de forma activa entre 11 i 30 persones i el 29% entre 31 i 100 persones.

Gràfic 18: Principals dades Sants-Montjuïc



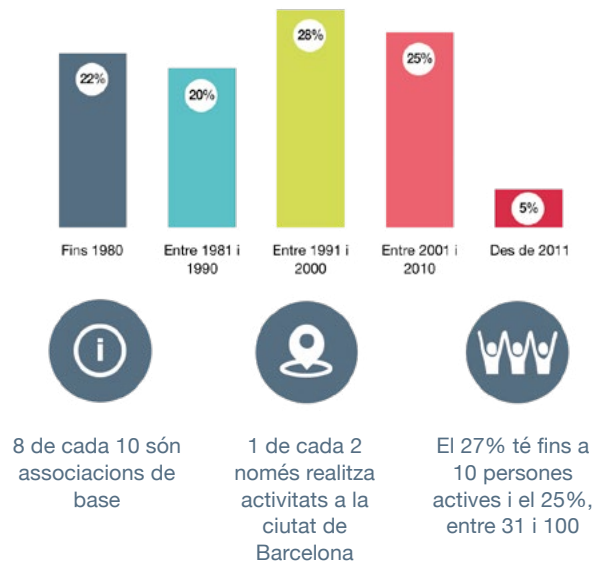
3.2.5. Les Corts

El districte de les Corts acull el 5% de les organitzacions de Barcelona. Aquestes es caracteritzen en el 83% dels casos per ser *associacions de base*, i de forma majoritària per disposar d'una certa trajectòria. El 28% es van constituir a la dècada dels anys noranta del segle passat, i només el 5% s'han fundat a la dècada actual, una de les proporcions més baixes de la ciutat.

El desenvolupament territorial de l'activitat és divers, però principalment es realitza a la ciutat de Barcelona. El 53% de les organitzacions només realitzen activitats a Barcelona, i entre aquestes el 62% ho fa en l'àmbit del barri o districte on se situa la seu. Per altra banda, el 40% de les entitats tenen en l'àmbit català el seu radi d'actuació.

Pel que fa a la participació, el 27% de les entitats afirmen que disposen de fins a 10 persones actives en el seu dia a dia i 1 de cada 4, entre 31 i 100 persones.

Gràfic 19: Principals dades Les Corts





3.2.6. Sarrià-Sant Gervasi

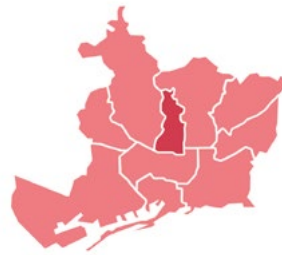
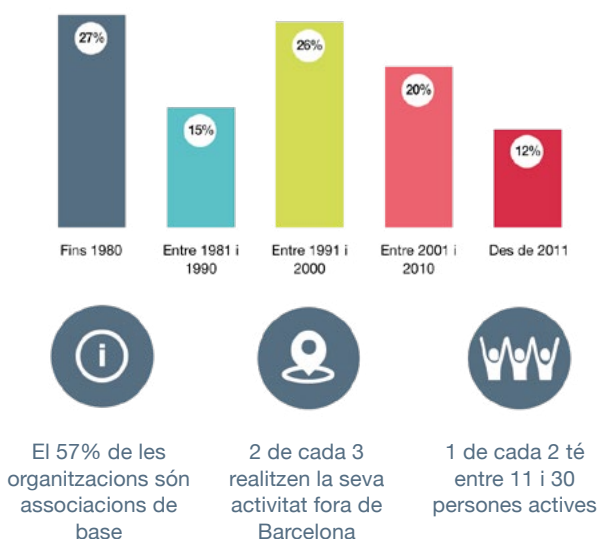
Les organitzacions del districte de Sarrià – Sant Gervasi representen el 8% del total de les organitzacions de Barcelona. Es caracteritzen per àmplies trajectòries: el 68% es van constituir al segle passat, el 27% abans de l'any 1981 i el 26% a la dècada dels anys 90.

El 57% de les organitzacions del districte adopten la forma jurídica d'associació i són entitats de base, tot i que per altra banda destaca el fet que les fundacions representen el 23% del total d'entitats.

El desenvolupament territorial de l'activitat es distribueix en dos grans blocs. El 42% de les entitats actuen de forma exclusiva en l'àmbit municipal, prevalent l'actuació dins del barri o districte on s'ubica la seu. El segon bloc, del 40%, actua en l'àmbit català. L'escala d'actuació d'àmbit estatal representa el 12%.

Pel que fa a la participació, el 47% de les entitats manifesten que mobilitzen de forma activa entre 11 i 30 persones.

Gràfic 20: Principals dades Sarrià-Sant Gervasi



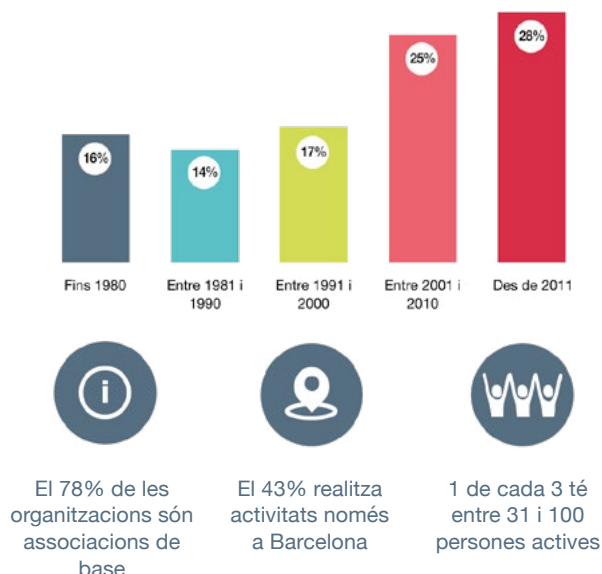
3.2.7. Gràcia

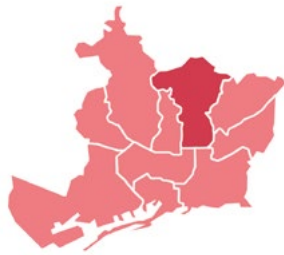
El 10% de les organitzacions de Barcelona tenen la seva seu al districte de Gràcia. En el seu conjunt es caracteritzen per ser entitats joves: el 53% han estat constituïdes en el segle XXI i el 28% en aquesta dècada. En la seva majoria, en el 78% dels casos, es tracta d'organitzacions de base amb forma jurídica d'associació.

El desenvolupament territorial de l'activitat és divers, però principalment es realitza a la ciutat de Barcelona. Si bé en el 43% dels casos les entitats realitzen la seva activitat només a Barcelona, entre aquestes, 2 de cada 3 intervenen al conjunt de la ciutat. Destaca el fet que el 19% de les entitats del districte actuen a l'àmbit internacional.

Pel que fa a la participació, 1 de cada tres entitats del districte manifesta disposar d'entre 31 i 100 persones que es vinculen de forma activa amb el dia a dia de l'organització.

Gràfic 21: Principals dades Gràcia





3.2.8. Horta-Guinardó

El districte d'Horta-Guinardó acull el 6% de les organitzacions no lucratives de Barcelona. Unes entitats que en un 86% es corresponen a organitzacions de base que adopten la personalitat jurídica d'associació. Es caracteritzen per ser entitats joves: el 25% es va constituir entre el 2001 i el 2010. Tanmateix, un altre 25% ha estat fundat abans de la dècada dels anys 80 del segle passat.

Una de cada dues entitats del districte desenvolupa la seva activitat de forma exclusiva a la ciutat de Barcelona. Entre aquestes, el 58% ho fa al barri o districte on se situa la seu. Destaca el fet que el 16% de les entitats del districte actuen a l'àmbit estatal.

Pel que fa a la participació, el 39% de les entitats afirmen que tenen entre 11 i 30 persones actives.



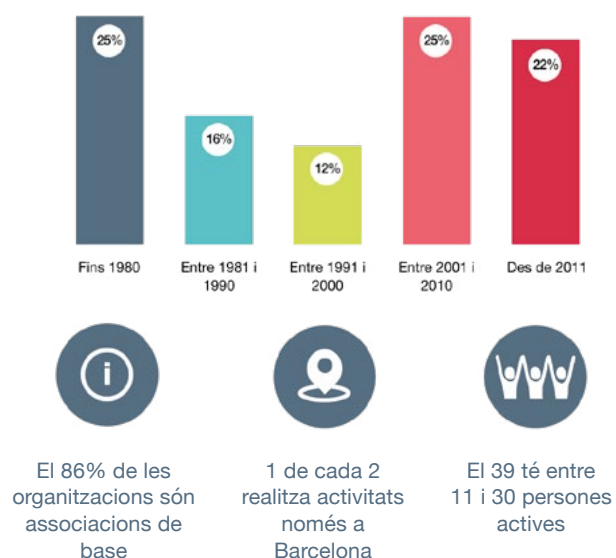
3.2.9. Nou Barris

El districte de Nou Barris, que acull el 6% de les organitzacions de la ciutat, és el que mostra menys proporció d'entitats fundades en aquesta dècada: només el 3%. Dues de cada tres entitats del districte han nascut principalment a cavall entre el segle XX i el segle XXI. Es tracta, en el 93% dels casos, d'organitzacions de base amb personalitat jurídica en forma d'associació. És el districte amb més proporció d'aquest tipus d'organitzacions.

La gran majoria d'entitats (el 81% dels casos) desenvolupa la seva activitat de forma exclusiva en l'àmbit municipal. És predominant l'actuació al barri o al districte, que representa el 54% del total.

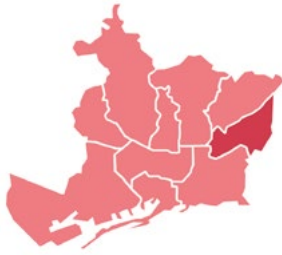
Pel que fa a la implicació de les diferents persones vinculades a les organitzacions, el 39% de les entitats manifesten que mobilitzen de forma activa entre 11 i 30 persones i el 34% entre 31 i 100 persones.

Gràfic 22: Principals dades Horta-Guinardó



Gràfic 23: Principals dades Nou Barris





3.2.10. Sant Andreu

El districte de Sant Andreu acull el 7% de les organitzacions no lucratives de Barcelona. Aquest districte presenta la proporció més elevada d'entitats joves: el 60% han estat constituïdes al segle XXI, i les nascudes abans del 1981 només representen el 9%. En el 89% dels casos es tracta d'organitzacions de base que prenen la personalitat jurídica d'associació.

De forma majoritària, el radi d'actuació de les entitats del districte es concentra a la ciutat. El 58% de les organitzacions actuen de forma exclusiva dins del municipi, i entre aquestes, en el 53% dels casos realitzen l'activitat al barri o districte on disposen de la seu.

Una de cada tres entitats del districte manifesta mobilitzar de forma activa fins a 10 persones en el dia a dia de l'organització.

Gràfic 24: Principals dades Sant Andreu



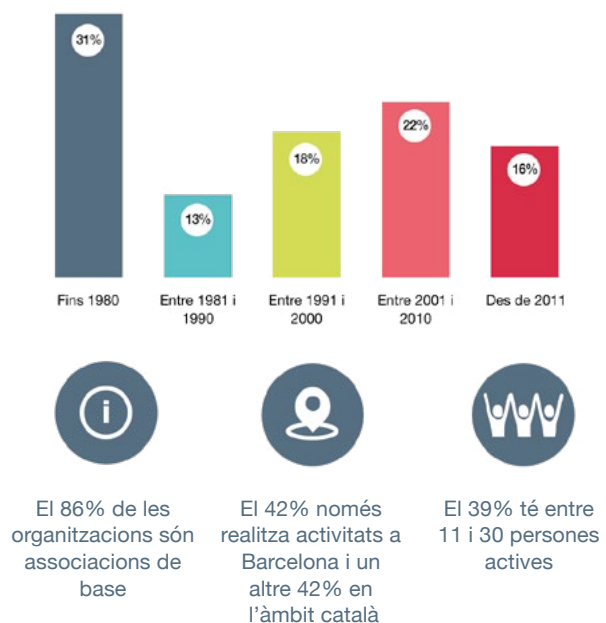
3.2.11. Sant Martí

Sant Martí acull el 10% de les organitzacions de la ciutat. Aquest districte presenta la proporció més elevada d'entitats amb una trajectòria més àmplia: el 31% d'elles ha estat fundada abans de la dècada dels anys 80 del segle passat. En el 86% dels casos tenen la forma jurídica d'associació i són entitats de base.

El desenvolupament territorial de l'activitat es divideix aproximadament en dos blocs. El 42% de les entitats realitza la seva activitat en l'àmbit municipal, i d'aquestes el 76% ho fan en l'àrea del barri o districte on tenen la seu. Un altre 42% dels casos realitza activitats en l'àmbit català. Destaca el fet que el 12% de les entitats actua amb abast estatal.

Pel que fa a la participació, hi ha força heterogeneïtat d'organitzacions: el 39% afirma disposar d'entre 11 i 30 persones actives i el 28% entre 31 i 100 persones.

Gràfic 25: Principals dades Sant Martí



4

Les personnes



4.1. La participació diària a les entitats

Les persones i el reconeixement a la seva implicació

L'alta diversitat de les organitzacions fa difícil trobar punts comuns, però hi ha tres elements que són significatius, per molt que les percepcions ens facin creure el contrari. En primer lloc, que el teixit associatiu segueix essent la base de la vertebració del país. I sense comptar els grups no organitzats jurídicament, un teixit de petites associacions sense personal contractat i amb pocs socis, fonamental en iniciatives de molts àmbits, sobretot culturals i esportives.

En segon lloc, és significatiu que hi ha entitats amb socis, amb pocs recursos i poc voluntariat i entitats grans amb altres fórmules jurídiques, alts pressupostos i projectes de voluntariat. D'una manera o l'altra, la base del treball de les entitats són persones que no tenen remuneració.

Finalment, es constata que el personal contractat es troba en situació força precària: més de la meitat són autònoms, fan jornada parcial i tenen contractes temporals. En la major part dels casos, si analitzéssim els salaris ens trobaríem amb molta gent contractada amb una gran dosi de militància.

En el sector conviu una part important que té com a prioritat la militància i una altra part que, tot i valorar-la, considera que la raó fonamental de la seva feina és una altra. Fins ara els dos col·lectius han coexistit i si ho han de seguir fent és bàsic que en siguem conscients. El respecte de la diversitat del sector, el coneixement i, fonamentalment, el reconeixement és l'única manera de fer créixer col·lectivament el país.

Enric Canet

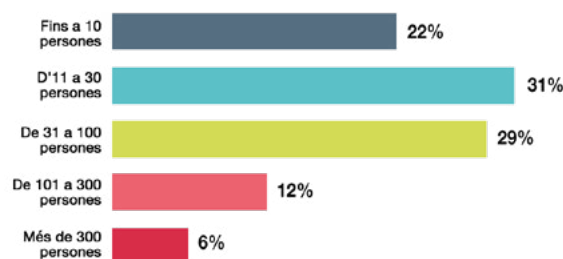
Responsable de relacions ciutadanes del Casal d'Infants

Les persones són el bé més preuat de les entitats, ja que amb el seu temps i la seva implicació en fan possible el funcionament diari. Aquestes persones, que en conjunt formen la base social de l'organització, poden ser associades, voluntàries, remunerades, col·laboradores, participants a les activitats que es desenvolupen, etc. Depèn, en part, del que cada organització consideri en funció de la seva missió, del seu model organitzatiu i de les vies de participació que estableixi.

En aquest sentit, s'ha demanat a les entitats que indiquin, a partir de la seva realitat organitzativa, quantes persones estan implicades i participen activament de forma continuada i habitual en l'entitat, ja sigui com a associades, voluntàries, remunerades o altres tipus de col·laboració.

Les dades mostren que el 31% de les organitzacions tenen entre 11 i 30 persones actives, mentre que el 29% en té entre 31 i 100. El 22%, fins a 10 persones; el 12% té entre 101 i 300 persones, i el 6% restant, més de 300 persones actives.

Gràfic 26: Organitzacions segons el nombre de persones actives (per trams)



5 de cada 10 entitats tenen fins a 30 persones actives que participen de forma continuada i habitual en l'organització

Quan s'analitza el nombre de persones actives segons el tipus d'organitzacions destaca que són les associacions de base les que compten amb equips més petits de persones actives, mentre que a la resta d'organitzacions el percentatge d'entitats amb equips més grans és superior. En concret, el 27% de la resta d'organitzacions té més de 100 persones actives, mentre que aquesta xifra és deu punts inferior en el cas de les associacions de base (17%). Tot i això, si tenim en compte que el 83% del tercer sector català són associacions de base (vegeu el capítol 1), són aquestes entitats les que, en conjunt, mobilitzen un nombre més gran de persones actives.



Taula 5: Persones actives segons tipus d'organitzacions

	Associacions de base	Resta d'organitzacions
Fins a 10 persones	22%	18%
D'11 a 30 persones	31%	34%
De 31 a 100 persones	30%	21%
De 101 a 300 persones	12%	17%
Més de 300 persones	5%	10%
TOTAL	100%	100%

L'any de constitució de les entitats també és un element que ajuda a explicar el volum de persones actives. En concret, com s'observa a la taula següent, el 66% de les entitats nascudes durant el segle XXI tenen fins a 30 persones actives i només l'11% mobilitza més de 100 persones. En canvi, dins de les entitats nascudes fins al 1980, el 32% tenen fins a 30 persones, el 39% tenen entre 31 i 100 persones i el 29% mobilitzen més de 100 persones actives. En el cas de les entitats nascudes entre 1980 i 2000, el 46% tenen fins a 30 persones actives, el 30% tenen entre 31 i 100 persones actives i el 24% mobilitzen més de 100 persones. D'aquesta forma, es pot concloure que a més antiguitat major nombre de persones actives.

Taula 6: Persones actives segons any de constitució

	Fins 1980	Entre 1980 i 2000	A partir de 2001
Fins a 10 persones	6%	18%	30%
D'11 a 30 persones	26%	28%	36%
De 31 a 100 persones	39%	30%	23%
De 101 a 300 persones	14%	17%	9%
Més de 300 persones	15%	7%	2%
TOTAL	100%	100%	100%

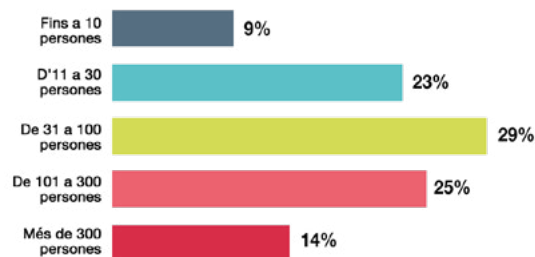
4.2. Les persones associades

El 83% de les entitats catalanes de primer nivell tenen la forma jurídica d'associació (*associacions de base*). És a dir, són el resultat de la unió de 3 o més persones que s'associen per tal d'assolir un objectiu comú. En concret, a partir del Panoràmic 2017 podem establir que a Catalunya les associacions i els clubs esportius sumen un total de 1.550.000 persones associades. Cal dir, però, que la membresia associativa pot ser múltiple i, per tant, no estem parlant de persones úniques, sinó del total d'afiliacions a aquestes entitats.

A Catalunya hi ha un total de 1.550.000 afiliacions a associacions o clubs esportius

Per tal de conèixer millor l'associacionisme català, a continuació s'analitza el nombre de persones associades que apleguen aquestes organitzacions. En concret, les dades obtingudes amb l'enquesta mostren que hi ha diversitat pel que fa al volum de persones associades. Així, els trams més nombrosos –on es concentren el 77% de les entitats– són el d'associacions formades per entre 11 i 30 persones (23%), entre 31 i 100 persones (29%) i entre 101 i 300 persones (25%). Finalment, el 14% de les entitats estan formades per més de 300 persones associades i només el 9% tenen fins a 10 persones associades.

Gràfic 27: Associacions segons el nombre de persones associades (per trams)



Dins les associacions catalanes hi ha diversitat de situacions pel que fa al volum de persones associades, però 6 de cada 10 en tenen fins a 100

El nombre de persones associades varia en funció de l'any de constitució de les organitzacions. Així, com es pot veure a la taula següent, el 78% de les associacions que s'han creat a partir del 2001 tenen fins a 100 persones associades i només el 22% en té més. En canvi, les dades s'inverteixen quan s'analitzen les entitats nascudes abans de l'any 1980 perquè el 76% compten amb més de 100 persones associades. En el cas de les entitats nascudes entre 1980 i 2000, hi ha un equilibri entre les que tenen fins a 100 persones (51%) i les que tenen més de 100 persones associades (49%).

Taula 7: Persones associades segons any de constitució

	Fins 1980	Entre 1980 i 2000	A partir de 2001
Fins a 10 persones	2%	3%	17%
D'11 a 30 persones	7%	14%	25%
De 31 a 100 persones	15%	34%	36%
De 101 a 300 persones	37%	31%	16%
Més de 300 persones	39%	18%	6%
TOTAL	100%	100%	100%

Per tal de poder analitzar com s'impliquen les persones associades en el dia a dia de les associacions, s'han establert quatre nivells de participació: persones dirigents, responsables, persones associades de base i persones associades inactives. Els resultats indiquen que les persones associades inactives representen el 39% del total de persones; una de cada quatre són persones associades de base (24%); i, finalment, les persones activistes i dirigents representen, respectivament, el 19% i el 18%.

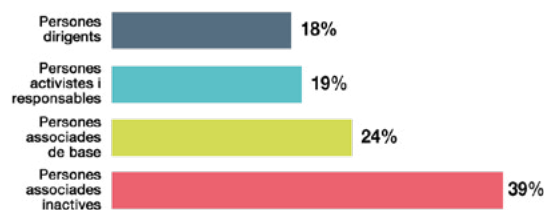
- **Persones dirigents.** Són les que assumeixen tasques i responsabilitats de lideratge, coordinació i organització envers el projecte general. Participen activament dels diferents espais de decisió i en l'organització dels diferents projectes d'entitat.

- **Persones activistes i responsables.** Són les persones actives que, tot i no assumir responsabilitats de lideratge, coordinació i organització general de l'entitat, participen activament de les diverses activitats, solen assistir a les reunions i s'involucren en l'organització d'activitats o projectes concrets, a més de pagar la quota (si és el cas).

- **Persones associades de base.** Són les que no assumeixen responsabilitats i no participen en l'organització de les activitats, però assisteixen puntualment a algun dels espais de decisió, assisteixen amb certa assiduitat a les activitats i puntualment poden col·laborar donant un cop de mà, a més de pagar la quota (si és el cas).

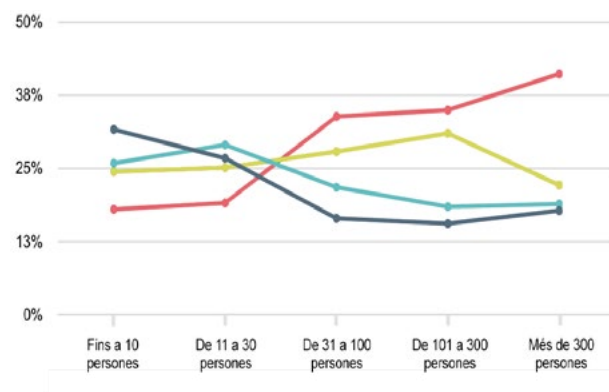
- **Persones associades inactives.** Són les persones que, tot i ser sòcies, no solen participar en cap dels espais.

Gràfic 28: Perfil de les persones associades



El nivell d'implicació de les persones associades varia en funció del volum de persones associades. Així, les associacions que tenen menys persones associades (fins a 30) són les que tenen més percentatge de dirigents i d'activistes i responsables i menys percentatge de persones inactives. En canvi, en el cas de les entitats amb més de 30 persones associades, les dades s'inverteixen i el percentatge de persones inactives creix, mentre que el de persones dirigents i persones activistes i responsables disminueix.

Gràfic 29: Relació entre el nombre de persones associades i el nivell de participació



4.3. Les persones i els projectes de voluntariat

Dins del món no lucratiu existeixen maneres diferents d'entendre l'activitat voluntària tant pel que fa a la durada (puntual o prolongada en el temps) com per la responsabilitat d'aquestes persones (persones sòcies, persones de la junta directiva, col·laboradores, etc.), tal com han posat de manifest els comentaris recollits al qüestionari per part de les organitzacions.

“Som persones que tenim les nostres feines i dediquem el temps que podem a l'ONG.”

Extret de les preguntes obertes

“El voluntariat és esporàdic, no hi ha una relació contínua.”

Extret de les preguntes obertes

“Tots els que participem en l'associació ho fem de manera voluntària i no remunerada.”

Extret de les preguntes obertes

“Totes les persones que col·laboren amb l'entitat són voluntàries.”

Extret de les preguntes obertes

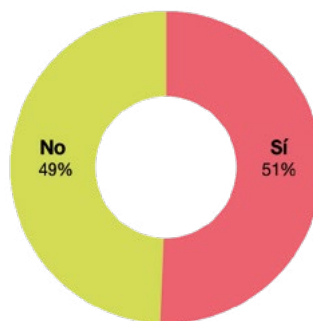
L'entitat està gestionada bàsicament gràcies al treball voluntari dels seus propis membres.”

Extret de les preguntes obertes

Per tal d'establir un punt de connexió entre les diferents concepcions, en aquesta edició s'ha preguntat a les organitzacions si desenvolupen projectes de voluntariat, entesos com a projectes integrats per equips de persones voluntàries que tot i no ser sòcies realitzen tasques per al desenvolupament dels projectes.

Els resultats mostren que al teixit associatiu català coexisteixen dues realitats: les organitzacions que desenvolupen projectes de voluntariat –i que representen el 51%– i les organitzacions que no desenvolupen aquest tipus d'acció –i que representen el 49%.

Gràfic 30: Desenvolupen projectes de voluntariat



Quan s'analitza amb més detall quines són les entitats que estan desenvolupant projectes de voluntariat, s'observa que és a la *resta d'organitzacions* (fundacions, cooperatives, entitats religioses, etc.) on el pes d'aquestes iniciatives és més gran. En concret, 7 de cada 10 d'aquestes entitats (66%) desenvolupen projectes de voluntariat. En canvi, dins de les *associacions de base*, hi ha un equilibri entre les que compten amb aquest tipus d'acció (48%) i les que no (52%).

Un dels motius que ajuden a explicar per què la presència de projectes de voluntariat és menor a les *associacions de base* que a la *resta d'organitzacions* és que aquestes últimes no compten amb persones associades que col·laborin i s'impliquin en el desenvolupament de les accions i una de les vies que tenen per ampliar la seva base social és la incorporació de persones voluntàries.

Taula 8: Desenvolupen projectes de voluntariat segons tipus d'organització

	Associacions de base	Resta d'organitzacions
Desvolupen projectes de voluntariat	48%	66%
No desenvolupen projectes de voluntariat	52%	34%
TOTAL	100%	100%

Cal destacar que són les entitats d'acció social, les entitats ambientals, les de formació i educació i les entitats de cooperació, pau i drets humans les que més tendeixen a disposar de projectes de voluntariat.

Taula 9: Projectes de voluntariat segons àmbit principal d'actuació

	Acció social	Ambiental	Comunitat i veïnals	Cooperació, pau i drets	Cultura	Drets civils	Formació i educació	Esport	Activitat econòmica
Disposen de projecte de voluntariat	68%	60%	52%	69%	37%	40%	60%	43%	18%
No disposen de projecte de voluntariat	32%	40%	48%	31%	63%	60%	40%	57%	82%
TOTAL	100%	100%	100%	100%	100%	100%	100%	100%	100%

Finalment, un altre element que també ajuda a explicar com són les organitzacions que compten amb projectes de voluntariat és el volum econòmic. Els resultats mostren que les organitzacions amb més ingressos disposen, amb més freqüència, de projectes de voluntariat. A tall d'exemple, dos terços de les entitats amb més de 100.000 € tenen aquest tipus de projecte (66%), mentre que aquest percentatge es redueix al 34% en el cas de les entitats amb uns ingressos de fins a 5.000 €. Així mateix, les organitzacions amb ingressos d'entre 5.001 i 25.000 € tendeixen a no comptar amb aquest tipus de projecte (55%), mentre que en el cas de les entitats de 25.000 € a 100.000 € les dades s'inverteixen i la majoria disposen de projectes de voluntariat (56%).

Taula 10: Projectes de voluntariat segons volum d'ingressos

	Menys de 5.000€	Entre 5.001 i 25.000€	Entre 25.001 i 100.000€	Més de 100.000€
Desenvolupen projectes de voluntariat	37%	45%	56%	66%
No desenvolupen projectes de voluntariat	63%	55%	44%	34%
TOTAL	100%	100%	100%	100%

Hi ha una relació positiva entre el volum d'ingressos de les entitats i els projectes de voluntariat: com més ingressos, més tendència a desenvolupar aquest tipus d'acció

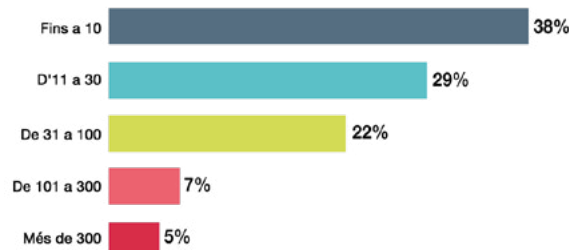
A les entitats que han assenyalat que desenvolupen projectes de voluntariat se'ls ha preguntat amb quin nombre de persones voluntàries compten.¹ Els resultats mostren que, en conjunt, aquestes entitats mobilitzen 510.000 persones

Les entitats catalanes que desenvolupen projectes de voluntariat mobilitzen 510.000 persones

A continuació s'analitza el nombre de persones voluntàries que apleguen les organitzacions que desenvolupen projec-

tes de voluntariat. En concret, les dades obtingudes amb l'enquesta mostren que el 38% tenen entre 1 i 10 persones; en segon lloc, les entitats que tenen entre 11 i 30 persones representen el 29%. I a mesura que augmenten els trams analitzats minva el percentatge d'entitats representades. Així, les entitats amb més de 100 persones voluntàries representen només el 12% del total.

Gràfic 31: Nombre de persones voluntàries (per trams)



7 de cada 10 entitats que desenvolupen projectes de voluntariat compten amb equips de fins a 30 persones

També a l'hora d'analitzar el nombre de persones voluntàries segons el tipus d'organització es posa de manifest la diversitat de realitats que viu el sector no lucratiu. En concret, les *associacions de base* que desenvolupen projectes de voluntariat compten amb menys persones que la *resta d'organitzacions* que realitzen aquestes accions. De fet, el 70% de les *associacions de base* tenen fins a 30 persones voluntàries i només el 8% compta amb més de 100 persones. En canvi, dins de la *resta d'organitzacions*, trobem que el 58% tenen fins a 30 persones voluntàries i el 21% compta amb més de 100 persones.

Taula 11: Nombre de persones voluntàries segons tipus d'organització

	Associacions de base	Resta d'organitzacions
Fins a 10 persones	40%	31%
D'11 a 30 persones	30%	27%
De 31 a 100 persones	22%	21%
De 101 a 300 persones	5%	11%
Més de 300 persones	3%	10%
TOTAL	100%	100%

¹. Recordar que la pregunta fa referència a les persones que són únicament voluntàries, no inclou les persones associades.



Tanmateix, com s'ha destacat al bloc de persones actives, si tenim present que el 83% del tercer sector català són *associacions de base* (vegeu el capítol 1), són aquestes entitats les que, en conjunt, mobilitzen un nombre més gran de persones voluntàries.

Per tal d'analitzar com s'impliquen les persones voluntàries en el dia a dia de les entitats s'han establert tres nivells de participació d'acord amb el grau de responsabilitat en l'organització: nivell A, nivell B i nivell C. Els resultats indiquen un nivell alt de participació dels voluntaris i voluntàries, ja que el 44% d'aquestes persones col·labora en l'organització i/o assumpció de responsabilitats de l'entitat (nivell A), el 26% assisteix a les reunions d'equip (nivell B) i el 30% participa de forma puntual en les activitats (nivell C).

Nivell d'implicació A: Col·laboració en l'organització i/o assumpció de responsabilitat en l'entitat.

Nivell d'implicació B: Assistència a les reunions de l'equip i/o participació puntual en les activitats de l'entitat.

Nivell d'implicació C: Participació puntual en les activitats de l'entitat.

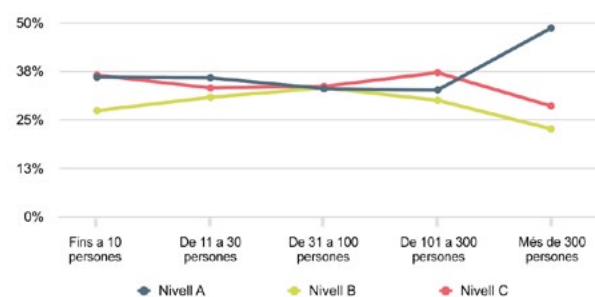
Gràfic 32: Grau d'implicació de les persones voluntàries a les entitats



El grau d'implicació de les persones voluntàries varia en funció del volum de persones que les mouen. Així, les entitats amb menys persones voluntàries (fins a 30 persones) compten amb una proporció equilibrada entre els diferents graus d'implicació; el nivell B (assistència a les reunions de l'equip i/o participació puntual en les activitats de l'entitat) és el que aplega menys persones. En el cas de les entitats que tenen entre 31 i 100 persones voluntàries, existeix un equilibri perfecte entre els tres nivells. Pel que fa a les entitats d'entre 101 i 300 persones voluntàries, també existeix aquest equilibri, però el nivell C (participació puntual) se situa per sobre de la resta d'opcions. Finalment, pel que fa a les entitats que compten amb més de 300 persones voluntàries, principalment tenen persones que col·laboren en l'organització i/o assumpció de responsabilitats en l'entitat (nivell A).

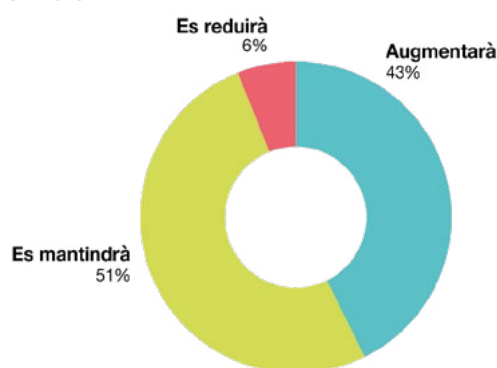
Com s'ha indicat anteriorment, són principalment la *resta d'organitzacions* (fundacions, cooperatives, entitats religioses, etc.) les que compten amb equips de més de 300 persones voluntàries i un dels motius de tenir aquest volum de persones és que aquestes no disposen de persones associades que col·laborin i s'impliquin en el desenvolupament de les accions. Aquest fet ajuda a explicar per què les persones voluntàries d'aquestes organitzacions hi tenen un nivell tan alt d'implicació en el dia a dia dels projectes.

Gràfic 33: Relació entre el nombre de persones voluntàries i el grau d'implicació



Quan es pregunta sobre l'evolució de l'equip de persones voluntàries en els propers tres anys, s'observa la següent tendència: la meitat de les entitats pensen que el seu nivell de persones voluntàries es mantindrà (51%), la següent opció amb més pes és que aquests grups augmentaran (43%) i, finalment, el 6% de les entitats indiquen que les persones voluntàries de la seva organització disminuiran en els propers anys.

Gràfic 34: Evolució del nombre de persones voluntàries a les entitats

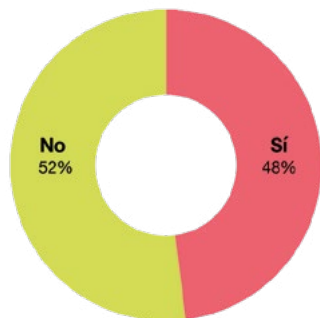


4.4. Els equips remunerats

Un altre indicador que permet analitzar les entitats no lucratives catalanes és el fet de comptar amb persones remunerades, ja sigui a través d'una contractació laboral puntual o estable o mitjançant una col·laboració autònoma, ja que això reflecteix si hi ha un mínim d'estructura.

A partir de les dades del Panoràmic es torna a posar de manifest que al teixit associatiu català coexisteixen realitats diverses. En aquest cas, les organitzacions que no compten amb cap persona remunerada –i que representen el 52%– i les que disposen d'una o més persones remunerades –i que representen el 48%.

Gràfic 35: Disponibilitat de persones remunerades



Dins del teixit associatiu català conviuen dues realitats: les entitats que no disposen de persones remunerades i les que sí

Quan s'analitza amb més detall la disposició de persones remunerades segons el tipus d'organitzacions, s'observa que són principalment les *associacions de base* les que no compten amb persones remunerades. En concret, 6 de cada 10 *associacions de base* no compten amb cap persona remunerada, mentre que 8 de cada 10 de la *resta d'organitzacions* sí que tenen una o més persones remunerades.

Taula 12: Disponibilitat de persones remunerades segons tipus d'organització

	Associacions de base	Resta d'organitzacions
Disposen de persones remunerades	39%	80%
No disposen de persones remunerades	61%	20%
TOTAL	100%	100%

La disponibilitat de persones remunerades també varia en funció de l'àmbit principal d'actuació. En concret, són les organitzacions de l'àmbit de l'acció social, la cooperació, la pau i els drets humans i civils les que compten amb professionals remunerats.

Taula 13: Disponibilitat de persones remunerades segons àmbit principal d'actuació

	Acció social	Ambiental	Comunitat i veïnals	Cooperació, pau i drets	Cultura	Drets civils	Formació i educació	Esport	Activitat econòmica
Disponibilitat de persones remunerades	71%	48%	28%	61%	27%	55%	35%	34%	89%
No disponibilitat de persones remunerades	29%	52%	72%	39%	73%	45%	65%	66%	11%
TOTAL	100%	100%	100%	100%	100%	100%	100%	100%	100%

“Som una associació amb voluntat de servei públic. Tothom que hi treballa cobra, exceptuant els convenis de pràctiques.”

Extret de les preguntes obertes

L'any de constitució també és una variable que ajuda a explicar la disponibilitat de persones remunerades. En concret, el 54% de les entitats nascudes fins al 1980 compten amb persones remunerades. En canvi, les dades s'inverteixen en el cas de les entitats nascudes a partir del 2001 i el nombre d'organitzacions que no disposen de persones remunerades arriba al 58%.

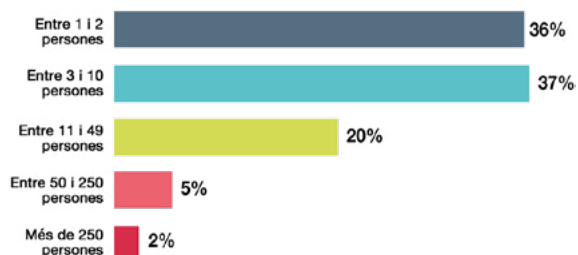
Taula 14: Disponibilitat de persones remunerades segons any de constitució

	Fins 1980	Entre 1981 i 2000	A partir de 2001
Disposen de persones remunerades	54%	53%	42%
No disposen de persones remunerades	46%	47%	58%
TOTAL	100%	100%	100%

El nombre de persones que formen els equips remunerats de les entitats és una variable indicativa de la reduïda dimensió de les organitzacions. Les dades obtingudes amb l'enquesta indiquen que, de forma habitual, les organitzacions tenen entre 1 i 2 persones (el 36% de les entitats amb persones remunerades) o entre 3 i 10 persones (37%). De fet, el nombre més freqüent, és a dir la moda, se situa en 1 persona. Finalment, cal assenyalar que el 20% tenen entre 11 i 49 persones remunerades i només el 7% de les organitzacions compta amb 50 o més persones remunerades.



Gràfic 36: Nombre de persones remunerades (per trams)



7 de cada 10 entitats té fins a 10 persones remunerades, però l'opció de resposta més assenyalada per les organitzacions és 1 persona

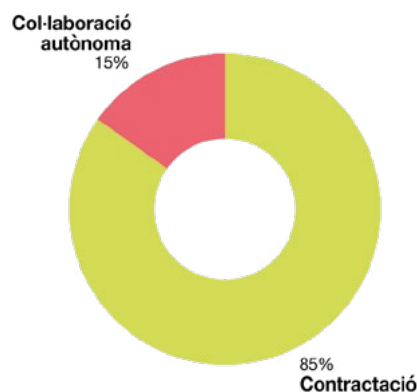
De les entitats que sí compten amb equips tècnics remunerats, les dades reflecteixen que són les *associacions de base* les que compten amb menys persones remunerades. Així, 4 de cada 10 tenen entre 1 i 2 persones. Si s'amplia la mirada fins a 10 persones remunerades, hi trobem 8 de cada 10 *associacions de base*. En canvi, dins de la *resta d'organitzacions*, 2 de cada 10 tenen entre 1 i 2 persones, 6 de cada 10 en tenen fins a 10 i les que en tenen 50 o més representen el 14%.

Taula 15: Nombre de persones remunerades segons tipus d'organització

	Associacions de base	Resta d'organitzacions
Entre 1 i 2 persones	44%	23%
Entre 3 i 10 persones	36%	37%
Entre 11 i 49 persones	16%	26%
Entre 50 i 250 persones	2%	10%
Més de 250 persones	1%	4%
TOTAL	100%	100%

Pel que fa al tipus de relació laboral que s'estableix entre la persona i les entitats, les dades mostren que el 85% compta amb un contracte de treball i l'altre 15% correspon a col·laboracions autònomes o freelance.

Gràfic 37: Persones que perceben algun tipus de remuneració segons tipus de relació



“L'equip de professionals està integrat per professionals liberals que facturen les hores d'intervenció de les seves sessions.”

Extret de les preguntes obertes

“Només cobra la monitora, és una senyora autònoma i cobra dues hores setmanals.”

Extret de les preguntes obertes

“Es paguen factures a tercers pels seus serveis professionals setmanals.”

Extret de les preguntes obertes

En el cas de les persones contractades, s'observa que la tendència és tenir un contracte indefinit i el 55% es troben en aquesta situació. Tanmateix, la contractació temporal també està força present i representa el 45% del total de contractes.

Respecte a les hores de contractació, també s'observa l'existència de dues realitats que coexisteixen en el si de les entitats: les persones que tenen un contracte de jornada a temps parcial, que representen el 56% de les persones contractades, i les que tenen un contracte de jornada completa, que són el 44%.



El govern de les entitats



Participació activa de les persones en les entitats no lucratives

Són moltes les preguntes que ens fem en relació als òrgans de representativitat i de direcció de les entitats no lucratives, arran d'experiències que ens generen incertesa. Algunes de les més recurrents són:

1a. Com es pot entusiasmar a noves persones per tal que formin part i participin activament dels òrgans de decisió?

2a. Com identifiquem i promovem els rols i la seva relació i coordinació amb les persones que tenen càrrecs de direcció?

La primera pregunta és un clàssic, sobretot quan una organització porta anys en funcionament, i sempre ens trobem amb les mateixes persones en els espais de presa de decisions i en la participació en activitats.

La segona pregunta és una lluita constant que es dona quan algú vol liderar però no ho fa per "respecte" o perquè pel seu càrrec, no s'espera que ho faci. Aquesta persona no vol "passar a portar" el que diu i fa el/la president/a de l'entitat que, en molts casos, no té un paper de "Lideratge" sinó que més aviat, va ser triat/da per les seves qualitats per generar "fraternitat" en el grup o perquè li tocava el "torn".

Les dues realitats són temes que moltes vegades no abordem i que pels quals tampoc establim una estratègia per treballar-los en el desenvolupament i la participació de les persones en la comunitat.

Algú podria esperar que li donem un remei per atacar aquests símptomes. Però la realitat ens convida a canviar la manera en què gestionem i mobilitzem les organitzacions (de forma clàssica). És a dir, atrevir-nos a fer canvis més "radicals" en les nostres pràctiques organitzacionals i sortir del "confort"; sobretot en les converses que no ens atrevim a transparentar per por a què resultin "incòmodes".

Per aquest motiu convidem a veure pràctiques com la sociocràcia, amb models de governança en la construcció d'organitzacions més participatives.

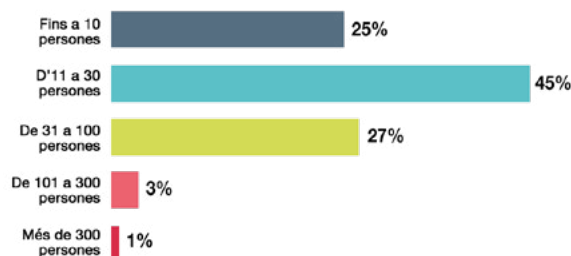
Cristian Figueroa
Membre de Tejeredes

5.1. L'assemblea

L'assemblea general és l'òrgan sobirà de les associacions i de les cooperatives no lucratives. En aquest espai central de participació hi poden assistir totes les persones associades de l'entitat. La realitat, però, és que només una part de les persones hi participen.

En concret, el 45% de les entitats van aplegar entre 11 i 30 persones a l'assemblea de 2016. I, de fet, el nombre més habitual de participants en les assemblees (la moda) és de 10 persones. Les assemblees amb més de 31 persones representen el 31% i les de fins a 10 persones, el 25%.

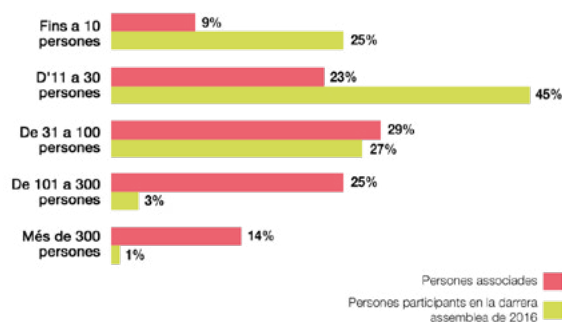
Gràfic 38: Participants en la darrera assemblea de 2016



7 de cada 10 associacions i cooperatives van congregat fins a 30 persones a l'assemblea general de 2016, però l'opció de resposta més assenyalada per aquestes entitats són 10 persones

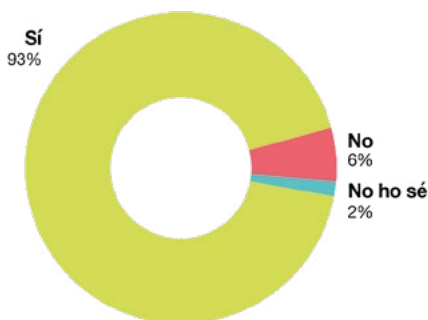
A continuació es mostra una comparativa entre el nombre de persones associades a les entitats i el nombre de persones participants a l'assemblea 2016. Les dades posen de manifest que el nombre de persones que assisteixen a aquest espai de participació i presa de decisió és molt baix. En concret, el 70% de les entitats manifesten que van aplegar fins a 30 persones a l'assemblea i només el 4% va aplegar més de 100 persones. En canvi, el percentatge d'entitats que tenen fins a 30 persones associades és del 32% i les que indiquen que compten amb més de 100 persones associades ascendeixen fins al 39%.

Gràfic 39: Comparativa entre persones associades i participants en la darrera assemblea de 2016 (per trams)



Cal destacar que el 93% de les associacions i cooperatives indiquen que les persones que participen a l'assemblea disposen prèviament d'informació sobre el contingut dels temes i propostes que tractaran. Per contra, un 1% no ho sap i el 6% no facilita aquesta informació prèvia a les persones associades.

Gràfic 40: Les persones que participen a la vostra assemblea disposen amb anterioritat d'informació sobre el contingut dels temes i propostes que es tractaran?

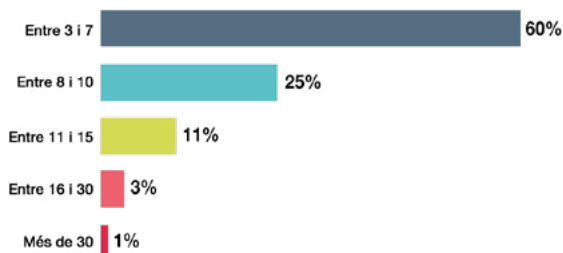


5.2. Juntes, consells rectors i patronats

A més de l'assemblea, les associacions compten amb la junta de govern o junta directiva com a òrgan de govern encarregat d'administrar i representar l'entitat. En el cas de les cooperatives no lucratives, aquesta funció recau en el consell rector, mentre que les fundacions compten únicament amb el patronat com a òrgan de govern. A continuació s'analitza quantes persones componen aquests tres espais de presa de decisió i representació.

Pel que fa a les juntes i consells rectors, freqüentment estan formats per entre 3 i 7 persones (el 60% de les entitats se situa en aquest segment i en el 14% dels casos les entitats compten, exactament, amb 3 membres en els seus òrgans de govern). Els òrgans amb entre 8 i 10 membres representen el 25% i els que tenen entre 11 i 15 persones representen l'11%. Només el 4% compta amb més de 15 membres en aquests espais.

Gràfic 41: Nombre de persones que componen les juntes directives i consells rectors



“Actualment l'associació passa per moments difícils perquè no hi ha persones que vulguin entrar a la junta i això ens preocupa i ho lamentem profundament.”

Extret de les preguntes obertes

6 de cada 10 associacions i cooperatives no lucratives tenen juntes directives i consells rectors formats per entre 3 i 7 persones

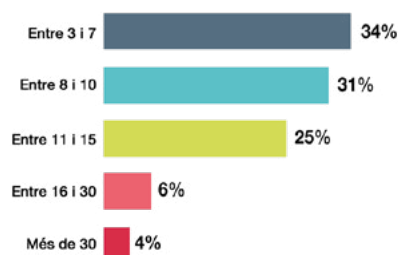
Una variable que ajuda a explicar com és aquest 60% d'entitats amb entre 3 i 7 persones a les juntes directives i consells rectors en comparació amb aquelles que tenen 8 o més persones és l'any de constitució. En concret, 8 de cada 10 entitats nascudes a partir del 2001 tenen entre 3 i 7 persones. En canvi, 6 de cada 10 entitats nascudes fins al 1980 tenen 8 persones o més. D'aquesta forma, es pot concloure que com més antigues són les entitats, més persones tenen als òrgans directius.

Taula 16: Nombre de persones que componen les juntes directives i consells rectors segons any de constitució

	Fins 1980	Entre 1981 i 2000	A partir de 2001
Entre 3 i 7 persones	39%	54%	75%
8 persones o més	61%	46%	25%
TOTAL	100%	100%	100%

També s'ha analitzat el nombre de persones que componen els patronats de les fundacions. Aquests òrgans estan formats principalment per entre 3 i 7 persones (34% de les entitats) i per entre 8 i 10 persones (31%). En un 25% hi ha entre 11 i 15 persones i només el 10% dels patronats compta amb més de 15 membres.

Gràfic 42: Nombre de persones que componen els patronats de les fundacions



El 65% dels patronats estan formats per entre 3 i 10 persones



L'equitat a les entitats



EL SECTOR ASSOCIATIU: UNA PARTICIPACIÓ EQUILIBRADA D'HOMES I DONES, AMB BRETXXES DE GÈNERE PERSISTENTS

Les dades d'aquest nou informe Panoràmic 2017 ens deixen una fotografia del sector associatiu agredolça amb relació a les desigualtats de gènere.

D'una banda es manté una participació força equilibrada d'homes i dones en les bases de les organitzacions del teixit associatiu català, amb una lleugera predominança de la participació femenina (54% dones i 46% homes).

Tanmateix, aquestes xifres de participació en la base associativa no tenen una expressió paral·lela en la posició de les dones en el govern de les entitats, on algunes bretxes de gènere es mantenen de manera persistent.

Segons les dades de l'informe, a les juntes directives i consells rectors es manté en una presència equilibrada (51-54% de dones). Tanmateix, la participació en els patronats presenta un biaix de gènere significatiu: 39% de dones i 61% d'homes.

El biaix de gènere està present també en les presidències, amb el 41% de dones i el 58% d'homes. Aquesta mitjana global amaga diferències més grans si tenim en compte les tipologies, la grandària i els ingressos de les entitats. Aleshores emergeixen bretxes vinculades amb la masculinització/feminització dels àmbits d'activitat.

Així trobem que en els àmbits d'actuació socialment més identificats com a espais públics masculins, com ara les entitats esportives o de drets civils, la presència de dones en càrrecs de presidència és molt menor (23% i 16% respectivament), mentre que en els àmbits vinculats a la cura i l'atenció a les persones, com ara la formació i l'educació i l'atenció social, la presidència recau en major mesura en les dones (51% i 59% respectivament).

Erradicar aquestes bretxes de gènere és un dels grans reptes del sector.

Fina Rubio

Presidenta de la Fundació Surt i de Dones
Directives i Professionals de l'Acció Social

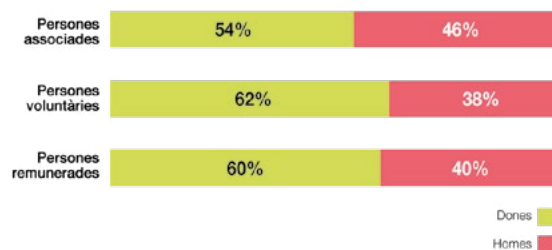
6.1. L'equitat a la base social de les entitats

El treball a favor de la igualtat efectiva entre dones i homes és una tasca que implica el conjunt de la ciutadania. De fet, el món associatiu és un agent clau per aconseguir una societat més justa i equitativa, on tots dos tinguin les mateixes oportunitats de participació i de construcció.

Una primera dada a destacar és que hi ha un equilibri de gènere a la base social de les entitats catalanes, ja que les diferències en funció del sexe pel que fa a les persones associades, voluntàries i contractades estan al voltant del marge de proporcionalitat 60-40 que s'utilitza a l'hora d'analitzar la igualtat entre dones i homes.

En concret, la presència de les dones és més gran tant entre les persones associades (54%) com entre les persones voluntàries (62%) i les persones remunerades (60%).

Gràfic 43: Proporció de dones i homes a la base social de les entitats



Hi ha un equilibri pel que fa a la participació de dones i homes a la base social de les entitats

6.2. L'equitat als òrgans de govern de les entitats

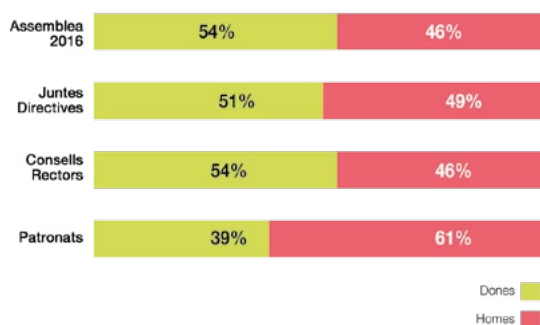
El Panoràmic vol analitzar, també, si les organitzacions de la societat civil van un pas per endavant en l'equitat de gènere, pel que fa als espais de govern i l'assumpció de responsabilitats. Per això s'ha preguntat quants homes i dones formen els òrgans de govern de les entitats i quina persona o persones ocupen el càrrec de presidència.

A partir de les dades recollides s'observa que, en general, també existeix un equilibri de gènere als òrgans de govern, però també s'ha de destacar que la presència de les dones en aquests òrgans és inferior que a la base social. D'aquesta forma, es pot afirmar que a mesura que augmenta el nivell de responsabilitat la presència de dones és menor.



En concret, les dades mostren que la participació de les dones és superior a les assemblees (54%), juntes directives (51%) i consells rectors (54%). En canvi, aquesta realitat es capgirarà quan s'analitza la presència de dones als patronats de les fundacions, on només representen el 39% dels seus membres.

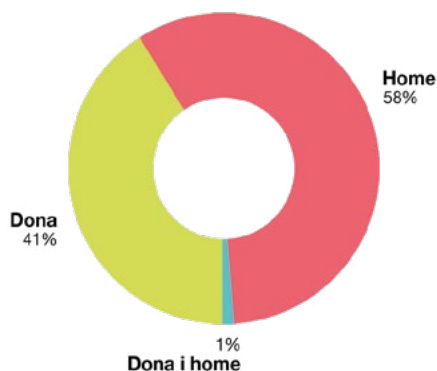
Gràfic 44: Proporció de dones i homes als òrgans de govern de les entitats



A mesura que augmenta el nivell de responsabilitat la presència de dones és inferior

Pel que fa al càrrec de presidència, els resultats mostren que el 41% de les organitzacions estan presidides per dones, el 58% per homes i l'1% són presidències mixtes. Així, mentre la presència de les dones és superior entre les persones associades, les persones voluntàries, les persones remunerades, les persones participants en la darrera assemblea, les persones membres de les juntes directives i les persones membres dels consells rectors, aquesta feminització no es veu corresposta amb una visualització i presència equivalent a la presidència de les entitats.

Gràfic 45: Càrrec de presidència segons sexe



“És una co-coordinació formada per un home i una dona”

Extret de les preguntes obertes

“No hi ha cap dona interessada a presidir i dirigir l’entitat”

Extret de les preguntes obertes

Finalment, cal assenyalar que el sexe del càrrec de presidència de les entitats varia segons diferents factors, com ara el tipus d'organització, l'any de constitució, el volum d'ingressos o l'àmbit d'acció. En concret:

- Les associacions de base compten amb més dones presidentes que la resta d'organitzacions (42% i 36% respectivament).
- Les entitats més joves també són les que tendeixen a comptar amb dones en el càrrec de presidència (46% en el cas de les entitats creades a partir del 2001, 38% en les entitats creades entre 1981 i 2000 i 33% en les creades abans del 1981).
- Les entitats amb menys diners també són les que tendeixen a comptar amb una presidenta (51% a les entitats de menys de 5.000 €, 33% a les entitats d'entre 5.001 i 25.000 €, 35% a les entitats d'entre 25.001 i 100.000 € i 39% a les entitats de més de 100.000 €).
- Finalment, són les entitats d'acció social, ambiental i formació i educació les que comptem amb un percentatge més gran de dones presidentes (59%, 46% i 51% respectivament), mentre que les entitats de drets civils i esportives són les que compten amb més presència d'homes presidents (80% i 77% respectivament)

Els recursos de les entitats



7.1. Recursos econòmics

L'economia al món associatiu: l'autosostenibilitat el gran repte dels propers anys

La situació econòmica i financera al món associatiu continua sent un gran repte a Catalunya. Malgrat que el Panoràmic ens indica que un alt percentatge d'entitats té en la generació d'ingressos propis via quotes la principal font de finançament, sobretot en entitat petites avui dia encara existeixen els reptes que ens vam marcar en anteriors congressos. Cal diversificar entre les diferents fonts públiques, cal augmentar les aportacions de persones físiques i sobretot cal augmentar les fonts d'ingressos que provinquin d'activitats econòmiques formals i informals sostenibles en el temps, amb perspectiva comunitària si escau.

Anem a pams. Augmentar les aportacions de persones físiques vol dir entre d'altres coses que augmentem base social. I la base social és la que ens legitima com a associació. Per tant, aconseguir més base social, sigui quin sigui l'àmbit sectorial, i per tant més socis en el nostre projecte vol dir persones aportant criteri i recursos.

Per altra banda, augmentar els ingressos per activitats econòmiques, ja sigui amb un enfocament de mercat o amb un de comunitari, vol dir tenir més independència econòmica i, per tant, política i també una millor salut en la governança. És a dir, permet prendre les teves pròpies decisions i no anar a cavall de les convocatòries i de les seves justificacions, fet que atorga més poder interlocutor amb les administracions, no tant per demanar com per incidir i aportar alternatives.

Així doncs, l'autosostenibilitat ha de ser el camí per seguir transformant la realitat de l'entorn tot adaptant-te a la teva dimensió i a la naturalesa de la teva activitat.

Jordi Gusi
Tàndem Social

Els recursos econòmics esdevenen clau perquè les entitats puguin dur a terme les activitats i assolir la seva missió. Al llarg d'aquest capítol s'analitzen els ingressos reals de les organitzacions durant el 2016 i les diverses fonts de finançament amb què compten.

7.1.1. Volum econòmic

Tot i que els ingressos són un factor que condiciona el desenvolupament de l'activitat diària, les entitats demostren que la capacitat transformadora no depèn exclusivament dels diners. Al següent gràfic s'observa que el 22% de les entitats va comptar durant el 2016 amb uns ingressos anuals iguals o inferiors als 5.000 euros. El 30% es va situar entre els 5.000 i els 25.000 euros, el 26% entre els 25.000 i 100.000 euros i el 22% restant va superar els 100.000 euros anuals.

Gràfic 46: Ingressos reals en el 2016 (per trams)



Dins del tercer sector hi conviuen realitats molt diverses pel que fa al nivell d'ingressos: 2 de cada 10 entitats van ingressar menys de 5.000 €, el mateix nombre d'organitzacions que van ingressar més de 100.000 €

Cal destacar que són principalment les associacions de base les que compten amb un menor volum d'ingressos. En concret, el 60% de les associacions de base compta amb 25.000 € o menys. En canvi, dins de la resta d'organitzacions, les entitats que compten amb 25.000 € o menys representen el 23%, mentre que el 61% tenen més de 100.000 € d'ingressos.

Taula 17: Ingressos reals al 2016 segons tipus d'organització

	Associacions de base	Resta d'organitzacions
Menys de 5.000 €	25%	9%
Entre 5.001 i 25.000 €	34%	14%
Entre 25.001 i 100.000 €	27%	16%
Més de 100.000 €	14%	61%
TOTAL	100%	100%



Si s'analitzen els ingressos segons l'àmbit principal d'actuació de les entitats, s'observa que són les entitats de drets civils, les culturals, les ambientals i les comunitàries i veïnals les que compten amb un menor volum d'ingressos. A la franja d'entre 5.001 i 25.000 € i la de 25.001 i 100.001 € hi ha principalment les entitats de formació i educació i les entitats esportives. Les entitats d'acció social i de cooperació, pau i drets humans són les que gaudeixen d'un nivell d'ingressos més gran i moltes d'elles se situen en el tramde més de 100.000 €.

Taula 18: Ingressos reals al 2016 segons àmbit d'actuació principal

	Acció social	Ambiental	Comunitàries i veïnals	Cooperació, pau i drets	Cultura	Drets civils	Formació i educació	Esport	Activitat econòmica
Menys de 5.000 €	19%	36%	31%	22%	37%	53%	10%	15%	13%
Entre 5.001 i 25.000 €	19%	20%	41%	11%	31%	13%	42%	38%	21%
Entre 25.001 i 100.000 €	17%	27%	16%	23%	20%	13%	42%	31%	38%
Més de 100.000 €	45%	17%	12%	44%	12%	21%	6%	16%	28%
TOTAL	100%	100%	100%	100%	100%	100%	100%	100%	100%

L'any de constitució també és un element que ajuda a explicar el volum econòmic de les entitats. Les creades a partir del 2001 són les que compten amb menys ingressos (37%), mentre que les organitzacions que compten amb més de 100.000 € d'ingressos han estat creades fins al 1980 o entre 1980 i el 2000 (38% i 32% respectivament).

Taula 19: Ingressos reals al 2016 segons any de constitució

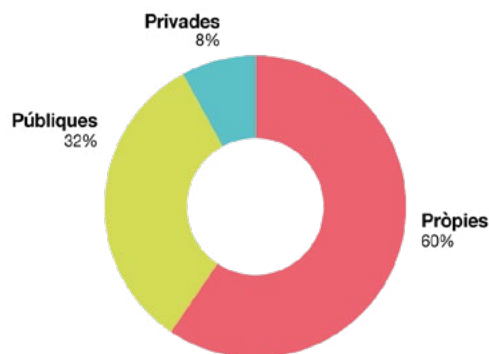
	Fins 1980	Entre 1980 i 2000	A partir de 2001
Menys de 5.000 €	11%	21%	37%
Entre 5.001 i 25.000 €	26%	28%	27%
Entre 25.001 i 100.000 €	25%	19%	19%
Més de 100.000 €	38%	32%	17%
TOTAL	100%	100%	100%

7.1.2. Fonts de finançament

La principal font de finançament de les entitats catalanes són els recursos propis, és a dir, aquells que genera la pròpia organització a través de la quota d'associació i de la realització d'activitats o accions puntals per a la captació de fons, com ara la venda de material. Aquesta via representa el 60% del total dels ingressos rebuts durant l'any 2016.

Els ingressos procedents de les administracions públiques –ja sigui a través d'una subvenció o d'un conveni– suposen el 32% del volum total i el 8% restant correspon a finançament privat provinent de fundacions, empreses i donacions individuals.

Gràfic 47: Procedència de les fonts de finançament de l'any 2016



“Com que som una entitat sense ànim de lucre i les subvencions cada vegada són mes reduïdes, no podem fer tot el que necessitaríem.”

Extret de les preguntes obertes

“L'entitat té interès a tenir un equilibri entre les diferents vies de finançament.”

Extret de les preguntes obertes

“Hi ha molta inseguretats en la continuïtat del finançament públic, al dependre només de subvencions anuals. I el pagament es realitza amb molt de retard.”

Extret de les preguntes obertes

“Anualment hem incrementat el percentatge de recursos propis respecte al finançament públic.”

Extret de les preguntes obertes

“Ens hem de buscar la vida amb activitats pròpies per poder fer front a totes les activitats que volem fer. De fet, hi ha moltes coses que no les podem fer per falta de diners.”

Extret de les preguntes obertes

“Els recursos es basen molt majoritàriament en les quotes, tal com s'ha indicat.”

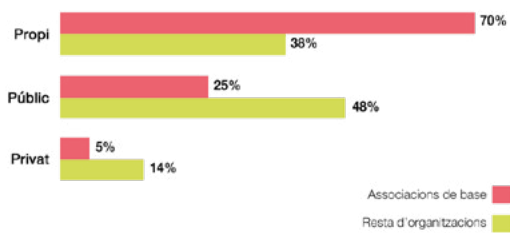
Extret de les preguntes obertes

La procedència de les fonts de finançament varia en funció del tipus d'organitzacions. Les associacions de base són les que obtenen un percentatge més gran d'ingressos procedents de fonts pròpies, el 70%, mentre que les fonts públiques representen el 25%. En canvi, la resta d'organitzacions tenen més dependència de fons públics perquè representen el 48% dels ingressos. Aquestes organitzacions també

són les que més han avançat en la captació de fons privat i aquesta via representa el 14% dels ingressos del 2016.

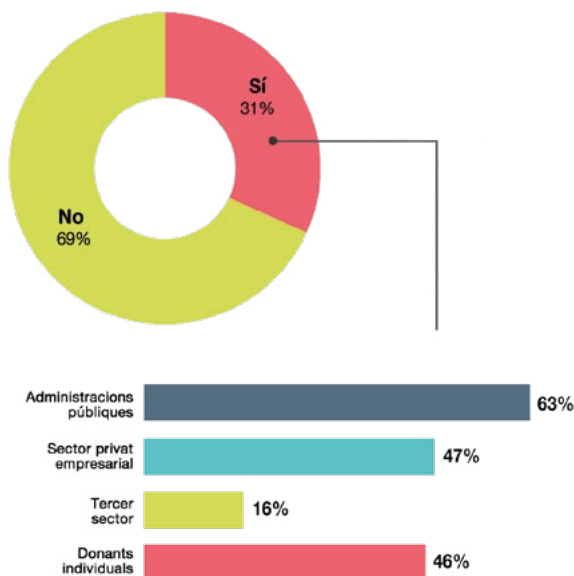
L'antiguitat també és un element que ajuda a explicar les diferències en la procedència dels ingressos. En concret, les entitats creades entre el 2007 i el 2017 es financien principalment a través de fons propis (73%). En canvi, entre les entitats creades abans del 2017 els fons propis representen el 53% dels ingressos, mentre que els fons públics són el 40%.

Gràfic 48: Procedència de les fonts de finançament segons tipus d'organització



Més enllà del finançament econòmic, les organitzacions sense afany de lucre poden rebre aportacions no monetàries, com ara materials o serveis per a la realització d'una activitat. En concret, el 31% de les entitats rep aportacions d'aquest tipus. L'anàlisi de la seva procedència indica que el 63% d'aquestes entitats reben aportacions de les administracions públiques, el 47% ho fan d'empreses i el 16% d'altres entitats del tercer sector. A més, el 46% rep aportacions no monetàries per part d'altres agents que majoritàriament són persones individuals.

Gràfic 49: Disponibilitat d'aportacions en espècie i procedència d'aquestes (multi-resposta. Suma més de 100%)

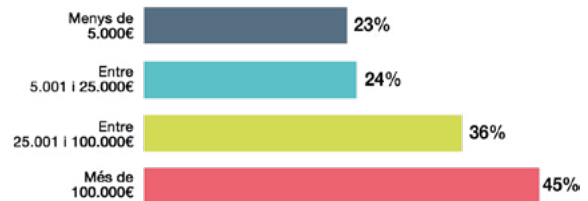


Cal assenyalar que la disponibilitat d'aportacions en espècies també varia en funció del tipus d'organització. En concret, 3 de cada 10 associacions de base compta amb aquests recursos, mentre que dins de la resta d'organitzacions la distribució és 4 de cada 10. De fet, són les entitats amb un volum d'ingressos més gran les que més disposen d'aquests recursos. Així, mentre que 2 de cada 10 entitats amb un pressupost de fins a 5.000 € disposen d'aportacions en espècie, aquesta xifra augmenta fins al 45% en el cas de les organitzacions amb uns ingressos superiors als 100.000 €.

Gràfic 50: Organitzacions amb aportacions en espècie segons tipus d'organització



Gràfic 51: Organitzacions amb aportacions en espècie segons volum d'ingressos



7.2. L'espai físic

Amb parets i sense

La gestió de l'espai i la capacitat de decisió sobre ell és un dels principals elements als quals s'enfronten les associacions. En el context sociocultural i econòmic actual, marcat pel màxim benefici i per la retallada de drets, apareixen amb força associacions que volen gestionar de forma comunitària equipaments de titularitat pública. Un discurs i una pràctica que ens obren noves formes de relació basades en lògiques de corresponsabilitat, apoderament col·lectiu i construcció de drets.

Alhora, si obrim la mirada i pensem l'espai on desenvolupem les nostres accions fora de l'equipament, també ens podem situar en clau de projecte i de transformació social. Els carrers i places dels nostres municipis –tècnicament coneguts com l'espai públic– són un lloc privilegiat per viure els canvis, les tensions i els reptes actuals i per tant per llegir-los i aportar les nostres activitats.

En definitiva, amb parets i sense, els models de gestió i de construcció de projectes ens dibuixen una manera de fer carregada de valors.

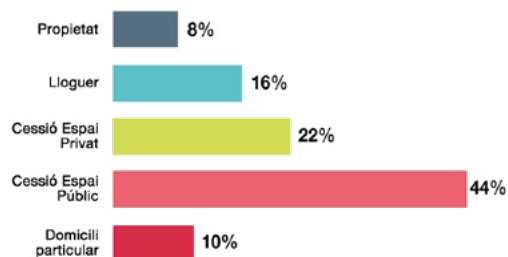
Antonio Alcántara

Educador social i activista cultural

Un altre dels recursos essencials perquè les persones de les entitats es trobin i desenvolupin les seves activitats són els espais físics.

Una primera qüestió a tractar és el tipus de règim d'ús de les seus, és a dir, conèixer en quina de les diferents situacions –règim de lloguer, en propietat, cessió d'un espai públic o privat, o bé si la seu és al domicili d'algun membre de l'entitat– es troben les organitzacions. Els resultats indiquen que el 66% de les entitats té la seva seu gràcies a una cessió d'espais dins d'un equipament públic o privat (44% i 22%, respectivament). Altres situacions freqüents són el lloguer (16%), el domicili d'una persona de l'entitat (10%) i, en últim lloc, el 8% de les organitzacions tenen la seu en propietat.

Gràfic 52: Situació actual de la seu



“És un espai amb una ocupació semiconsentida de l'Ajuntament.”

Extret de les preguntes obertes

“Som un servei de la Parròquia. Per tant, n'utilitzem les instal·lacions.”

Extret de les preguntes obertes

“Actualment una part es realitza en cessió privada.”

Extret de les preguntes obertes

“Formen part d'un niu d'entitats.”

Extret de les preguntes obertes

“Cessió d'un espai públic sense compartir amb altres entitats.”

Extret de les preguntes obertes

En les taules 20 i 21 es mostren les dades sobre la situació actual de la seu de les entitats segons el tipus d'organització i l'any de constitució i s'observa que aquests dos elements ajuden a explicar comportaments diferenciats.

En concret, són bàsicament les associacions de base les que es troben en un espai cedit, ja sigui públic o privat (69%). En canvi, dins de la resta d'organitzacions, hi ha més diversitat de situacions, però hi ha dues categories que apleguen el 29% respectivament, es tracta del lloguer i la cessió d'un espai privat. En tercer lloc hi ha l'opció en propietat, amb el 20% dels casos.

De fet, la seu en propietat és l'opció més freqüent entre les entitats amb més antiguitat (29%) i el seu pes es va reduint fins al punt que és una situació anecdòtica per a les entitats nascudes a partir de l'any 2001 (3%). Pel que fa a les organitzacions més joves, cal destacar que el 21% tenen la seu registrada al domicili d'una de les persones membres de l'entitat. Aquesta és l'opció menys freqüent per a les entitats nascudes fins l'any 1980, amb un 2% dels casos.

Taula 20: Situació actual de la seu segons tipus d'organització

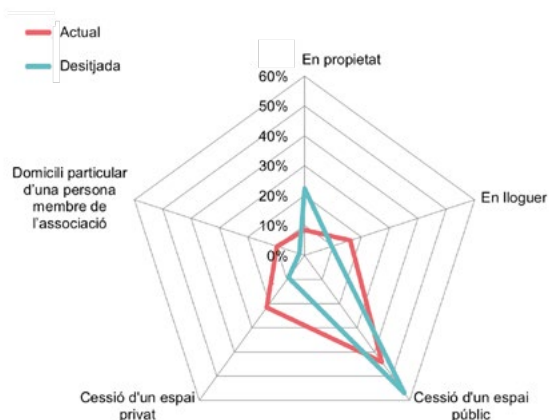
	Associacions de base	Resta d'organitzacions
En propietat	6%	20%
En lloguer	14%	29%
Cessió d'un espai públic	47%	29%
Cessió d'un espai privat	22%	18%
Domicili particular d'una persona membre de l'associació	11%	4%
TOTAL	100%	100%

Taula 21: Situació actual de la seu segons any de constitució

	Fins 1980	Entre 1981 i 2000	A partir de 2001
En propietat	29%	7%	3%
En lloguer	16%	19%	21%
Cessió d'un espai públic	37%	54%	42%
Cessió d'un espai privat	16%	13%	13%
Domicili particular d'una persona membre de l'associació	2%	7%	21%
TOTAL	100%	100%	100%

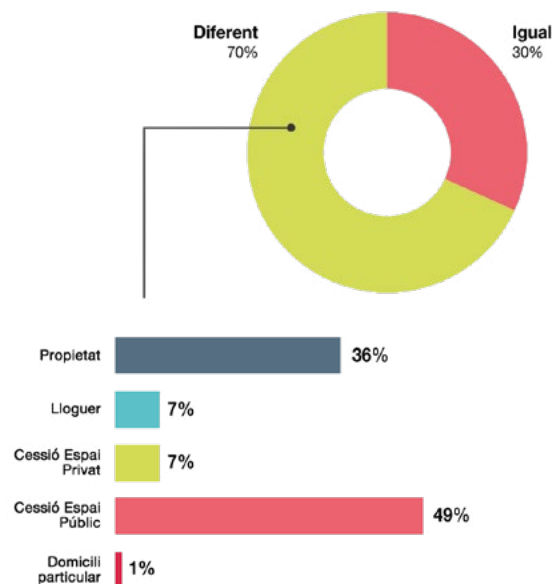
A més de la situació actual de la seu, el Panoràmic recull informació sobre l'opció desitjada, per tal de contrastar la realitat amb allò que les entitats consideren adient en termes d'espais. De forma freqüent, la cessió d'un espai públic és la preferida. Per contra, l'opció menys desitjada és el domicili particular.

Gràfic 53: Situació actual i desitjada de les seus



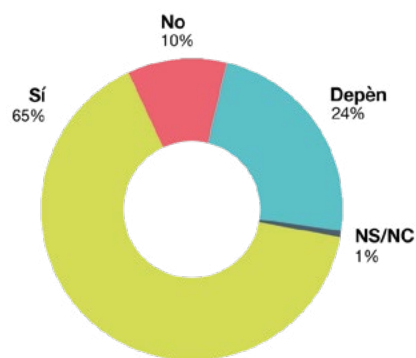
En aquesta edició s'ha analitzat quin és l'ajustament entre la situació actual de la seu i la desitjada. Les dades mostren que el 70% de les entitats voldrien canviar la ubicació de la seu i traslladar-se a un espai públic cedit per l'Administració pública (49%) i a un espai en propietat (36%).

Gràfic 54: Variació entre la situació actual i la desitjada



Enguany el Panoràmic també ha volgut aprofundir en les condicions dels espais i ha preguntat a les entitats si disposen d'un espai adient per a desenvolupar les seves activitats. Els resultats mostren que dos terços de les entitats sí que compten amb un espai adient (65%). Per contra, una de cada quatre entitats exposa que depèn de l'activitat a fer (24%) i el 10% restant de les organitzacions assenyalava que no gaudeix d'un espai adient.

Gràfic 55: Disponibilitat d'un espai adient per a l'activitat que desenvolupen



“Per tal de poder seguir creixent ens faria falta un local, però actualment no tenim prou finançament per llogar-ne un, així que la cessió d'un local ens ajudaria molt a seguir endavant.”

Extret de les preguntes obertes



“La normativa d’ús d’espais públics és cada cop més exigent i facilita menys l’ús de les entitats.”

Extret de les preguntes obertes

“Que pràcticament tots els equipaments públics, com ara centres culturals, estan sempre plens.”

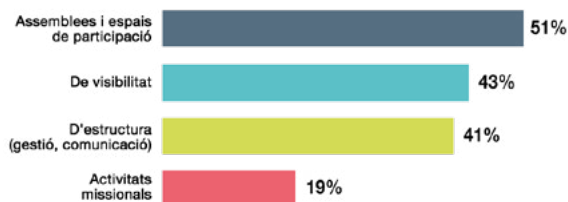
Extret de les preguntes obertes

“Caldria rehabilitar bona part de l’espai que utilitzem, fer millores bàsiques com la calefacció i l’adaptació de l’accés a persones amb mobilitat reduïda. Només una planta és accessible; la resta, no.”

Extret de les preguntes obertes

Al 34% d’entitats que han optat per les opcions “no” i “depèn”, se’ls ha preguntat per a quin tipus d’activitats no és adient l’espai i què fan per poder realitzar-les. Així, s’observa que la meitat d’aquestes entitats indiquen que no disposen d’un espai adient per a fer assemblees i espais de participació (51%), al voltant d’un 40% indiquen que no és idoni per a desenvolupar activitats de visibilitat (43%) i per realitzar tasques d’estructura (41%). Finalment, el 19% indica que no disposen d’un espai adequat per a les activitats missionals.

Gràfic 56: Activitats per a les quals no disposen d’un espai adequat (multi-resposta. Suma més de 100%)



Les estratègies que segueixen les entitats que no poden fer alguna de les seves activitats en els espais dels que disposen són variades en funció del tipus d’acció, dels recursos amb què compta l’entorn, dels recursos propis o de la pròpia xarxa de contactes. Així, trobem que hi ha qui sol·licita un espai gratuït a un equipament públic o privat, qui demana un local a les administracions públiques, qui lloga un espai, qui utilitza espais públics oberts (placés, jardins, carrers) o qui fa ús de cafeteries o qualsevol altre espai al qual puguin arribar a partir de la pròpia xarxa social de l’entitat.

Per acabar, indicar que bona part dels comentaris realitzats pel que fa a l’ús dels equipaments públics mostren les limitacions que aquests tenen per a poder fer part de l’activitat associativa. La saturació d’aquests equipaments o l’existència d’horaris limitats, són alguns dels elements que dificulten el desenvolupament de les activitats de les organitzacions.



El foment de la participació



Participem per transformar!

El teixit associatiu català és ric i divers. Malgrat això, el món associatiu juvenil continua sent molt homogeni pel que fa a realitat socioeconòmica dels membres de les entitats. Tenim clar que el dret a participar no només ha de ser un privilegi d'alguns i defensem que associar-se és clau en la construcció de projectes propis des de l'auto-gestió i el treball col·lectiu.

A Catalunya som milers de joves que de manera lliure i voluntària ens associem amb una clara vocació d'incidir sobre el nostre entorn i transformar-lo. **Som molts i moltes, que participem per transformar-lo!** Hem de seguir treballant plegats per a fer construir mecanismes que ens enforixin i que facin créixer la xarxa associativa juvenil des de les bases, promovent la base social associativa. Cal seguir tenint cura dels espais de decisió i organització així com de les persones que els componen i mostrar una atenció especial a qüestions d'inclusivitat i d'acollida d'altres joves que tinguin ganes de prendre-hi part.

A les últimes dècades, s'ha anat consolidant una tendència que apunta a un canvi generacional en les formes de participació: les generacions més joves sembla que preferim formes de participació no convencionals que són menys institucionalitzades. **Hem de treballar perquè la participació social i política sigui real i efectiva, hem de reforçar un model de participació activa, vivencial, voluntària i compromesa.**

En conseqüència, cal seguir reforçant la tasca de l'associacionisme juvenil, des de tots els seus àmbits i expressions, com a eina clau per al desenvolupament personal de les persones que hi participen i com a espai on reflexionar, construir alternatives i promoure canvis dins i per a la comunitat.

Per aquestes raons, celebrem l'edició del Panoràmic d'enguany, ja que és una eina de visibilització i reconeixement que plasma quants som, on som, com treballem i ens organitzem i què perseguim com a moviment associatiu juvenil.

Equip del Consell Nacional de la Joventut de Catalunya

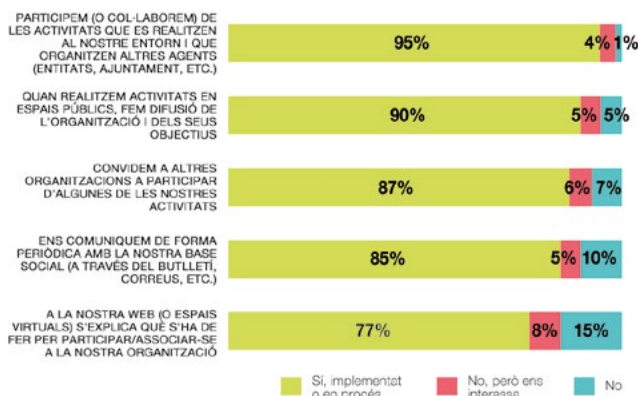
L'ampliació i implicació de la base social –entesa com el grup de persones i organitzacions compreses en l'entitat (persones associades, voluntàries, col·laboradores, remunerades, finançadores, etc.)– és una de les preocupacions que les entitats han posat de manifest en les darreres edicions del Panoràmic i l'han assenyalat com un dels principals reptes del teixit associatiu. Si bé en apartats anteriors ja s'han abordat alguns dels aspectes més rellevants sobre la participació de la base social (assemblees, juntes directives, etc), amb l'objectiu d'aprofundir en aquest àmbit en aquesta edició s'ha preguntat a les organitzacions quines accions i mecanismes han desplegat per fer front a aquesta situació i per millorar la participació.

En concret, tot seguit s'analitza com és la comunicació de les entitats amb l'entorn, amb quines eines compten per ampliar i fidelitzar la base social i quina informació tenen accessible al web o espai virtual per ser més transparents i generar més confiança i implicació entre els diferents agents que componen aquesta base social.

8.1. Instruments i eines per comunicar-se amb l'entorn

Les entitats catalanes tenen incorporada en el seu dia a dia la comunicació i la relació amb l'entorn. En concret, el 95% de les organitzacions participa (o col·labora) de les activitats que es realitzen a l'entorn, el 90% fa difusió de l'organització i dels seus objectius quan realitza activitats en espais públics, el 87% convida altres organitzacions a participar d'algunes de les seves activitats, el 85% es comunica de forma periòdica amb la seva base social i el 77% explica a la seva web què s'ha de fer per participar a l'entitat o associar-se.

Gràfic 57: Mecanismes i accions de les entitats per comunicar-se i relacionar-se amb l'entorn



Les entitats catalanes tenen incorporat en el seu dia a dia la comunicació i la relació amb l'entorn



Quan s'analitza com són les entitats que tenen implementats aquests mecanismes i accions segons el tipus d'organització, es posa en relleu que no hi ha diferències entre les associacions de base i la resta d'organitzacions.

Gràfic 58: Mecanismes i accions de les entitats per comunicar-se i relacionar-se amb l'entorn segons tipus d'organització

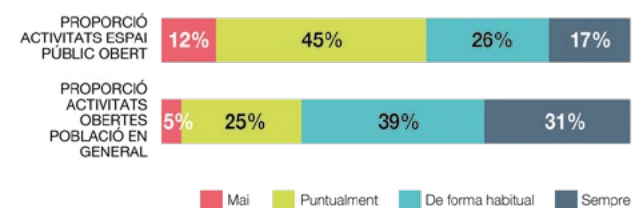


Les entitats tenen altres mecanismes per donar a conèixer el treball que desenvolupen i generar noves relacions amb l'entorn, com per exemple la realització d'activitats en espais públics i/o obertes a la població.

En aquest sentit, la majoria de les entitats no lucratives (88%) fan ús dels espais públics oberts –com ara places i jardins– a l'hora de realitzar les seves activitats; és una via més per visualitzar la seva tasca i obrir-se al seu entorn. Tanmateix, la freqüència d'ús d'aquests espais públics oberts no és alta i predominen les entitats que manifesten haver-los fet servir puntualment (45%), mentre que el 17% en fa ús sempre i el 26% de forma habitual. En canvi, el 12% restant afirmen no haver fet cap ús dels espais públics oberts durant l'any 2016.

La realització d'activitats obertes a la població en general també és una pràctica estesa entre les entitats i el 70% destaca que sempre o de forma habitual desenvolupen activitats obertes a tothom. Cal tenir en compte, però, que un 25% ho fa de forma puntual i el 5% no ho fa mai.

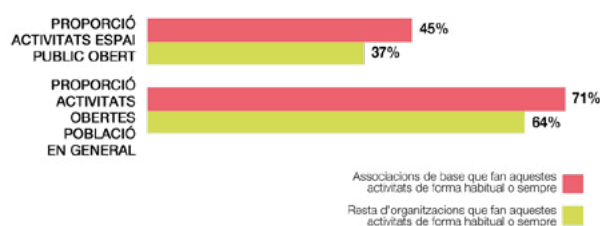
Gràfic 59: Activitats en espai públic i/o obertes a la població



A continuació s'analitza si dins del 43% d'entitats que indiquen que sempre o de forma habitual fan activitats en espais públics oberts i dins del 70% d'entitats que destaquen que sempre o de forma habitual desenvolupen activitats obertes a tothom hi ha diferències en funció del tipus d'organitzacions.

En aquest cas, les dades mostren que són les associacions de base les que tendeixen a fer més ús de l'espai públic obert per realitzar activitats i a fer activitats obertes a la població en general.

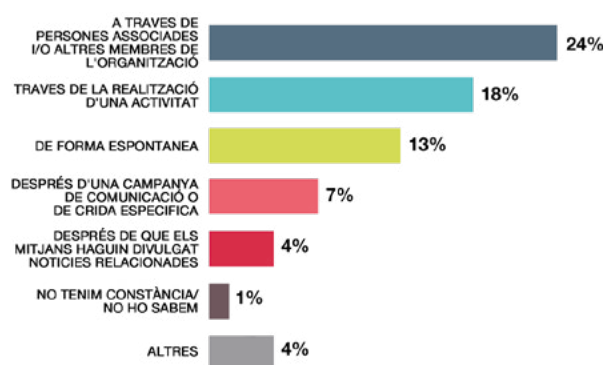
Gràfic 60: Activitats en espai públic i/o obertes a la població segons tipus d'organització



8.2. Instruments i eines per ampliar i fidelitzar la base social

Les entitats compten amb múltiples canals pels quals incorporar noves persones a l'organització, però el principal és el boca-orella (24%), seguit de la realització d'una activitat (18%) i la incorporació d'aquestes persones de forma espontània (13%).

Gràfic 61: Canal habitual a través del qual s'incorporen noves persones a l'entitat

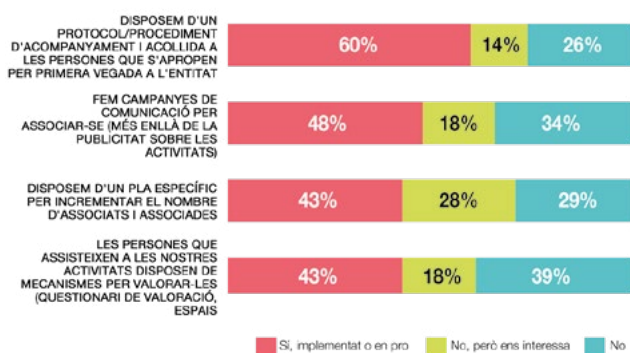


Tanmateix, el desenvolupament de mecanismes i accions per ampliar i fidelitzar la base social és un dels àmbits que les entitats han de treballar si volen incrementar el nombre de persones que col·laboren amb elles.

En concret, les dades posen en relleu que prop de la meitat de les organitzacions realitzen campanyes de comunicació per incrementar el nombre d'associats (48%) i han posat en marxa un pla específic per incrementar el nombre d'associats i associades (43%).

Pel que fa a les mesures per fidelitzar la base social, cal destacar que 6 de cada 10 entitats disposen, o estan en procés de disposar, d'un protocol d'acollida i acompanyament a les persones que s'incorporen a l'organització (60%) i 4 de cada 10 disposen, o estan en procés de disposar, de mecanismes que permetin la valoració per part de les persones assistents a les activitats i, d'aquesta forma, disposar d'informació que ajudi l'entitat a millorar-les (43%).

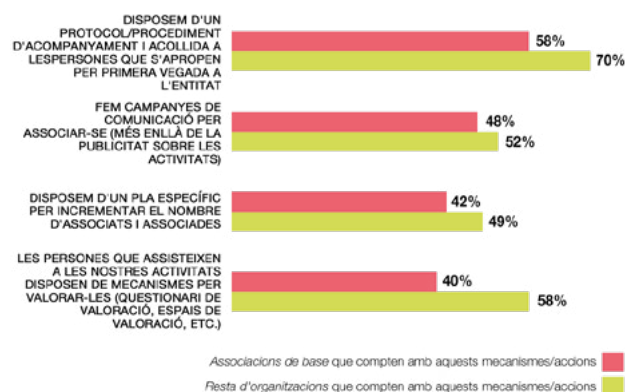
Gràfic 62: Mecanismes i accions per ampliar i fidelitzar la base social



El desenvolupament de mecanismes i accions per ampliar i fidelitzar la base social és un dels àmbits que les entitats han de treballar si volen incrementar el nombre de persones que col·laboren amb elles

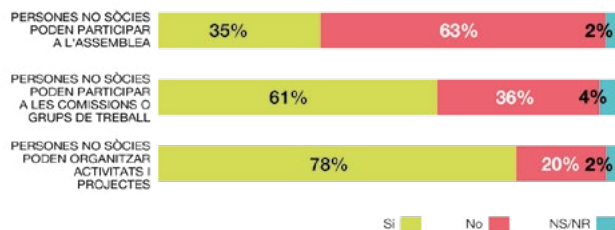
Cal assenyalar que són principalment la resta d'organitzacions les que han implementat o estan en procés d'implementar mecanismes i accions per ampliar i fidelitzar la base. En concret, el 70% d'aquestes entitats té un protocol d'acollida i acompanyament a les persones que s'incorporen a l'organització (58% en el cas de les associacions de base) i el 58% disposa de mecanismes que permetin la valoració per part de les persones assistents a les activitats (40% en el cas de les associacions de base).

Gràfic 63: Mecanismes i accions per ampliar i fidelitzar la base social segons la base social



Una altra de les formes de generar confiança entre la base social no associada i promoure'n la fidelització és que puguin participar en espais tradicionalment reservats a les persones associades. En aquest sentit, 4 de cada 10 entitats permeten la presència de persones no sòcies a les assemblees (35%), una xifra que s'amplia a 6 de cada 10 en el cas de la participació en comissions o grups de treball (61%) i a 8 de cada 10 en el cas de participar en l'organització d'activitats i projectes (78%).

Gràfic 64: Participació de les persones no sòcies



8.3. Instruments i eines per millora la transparència i la rendició de comptes

Amb la finalitat d'aprofundir en els mecanismes de transparència i rendició de comptes que han incorporat les organitzacions arran de la nova legislació, el qüestionari d'enguany també incorporava preguntes sobre la informació que l'organització té disponible al web o espai virtual.

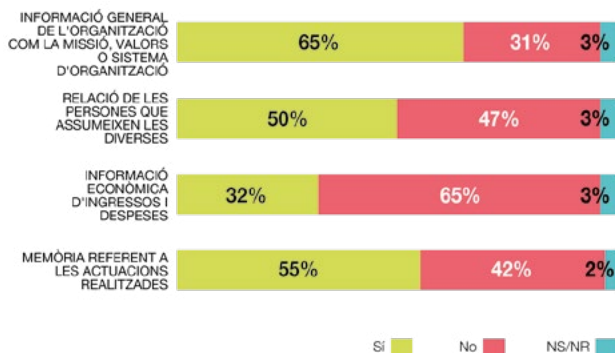
Les dades posen de manifest que, si bé el 65% de les entitats afirmen tenir informació sobre la missió i els valors de l'entitat i/o del estatuts, encara hi ha camí per recórrer i millorar la transparència i la rendició de comptes, especialment pel que fa als temes econòmics i a les responsabilitats de les persones que conformen l'entitat. En concret, només el



32% publica informació sobre els ingressos i despeses generades i el 50% detalla la relació de les persones que assumeixen responsabilitats.

Finalment, cal destacar que la publicació de la memòria també és un dels temes a treballar com a via per millorar la transparència i la rendició de comptes. El 55% de les entitats afirmen tenir-la en obert

Gràfic 65: Informació accessible al web o espai virtual

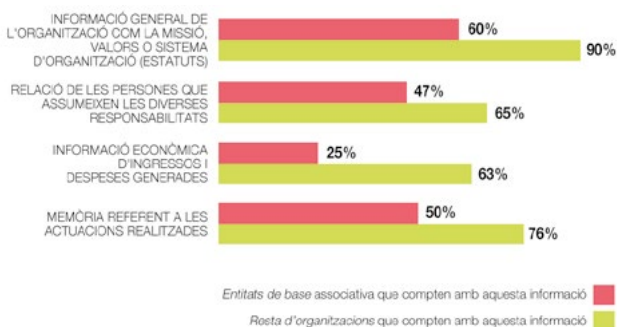


4 de cada 10 entitats no publica al web o espai virtual la memòria referent a les actuacions realitzades

Només 3 de cada 10 entitats publica informació sobre els ingressos i despeses generades, mentre que 5 de cada 10 detalla la relació de les persones que assumeixen responsabilitats

Per acabar es mostra es mostra com la disponibilitat d'aquesta informació al web o espai virtual varia en funció del tipus d'organitzacions. En concret, són la *resta d'organitzacions* les que majoritàriament disposen de la informació. En canvi, dins de les associacions de base encara hi ha reticències a fer accessible aquesta informació, especialment la que fa referència a temes econòmics (25% ho tenen) i a l'organigrama (47% ho tenen).

Gràfic 66: Informació accessible al web o espai virtual segons tipus d'organització



Annexos



Annex I: Fitxa tècnica

Tipus d'estudi

Quantitatiu

Àmbit

Catalunya

Univers

Un element que caracteritza les entitats no lucratives és l'absència de registres actualitzats sobre el total d'entitats que en formen part. Per aquest motiu El Panoràmic adreça una part dels seus esforços a establir una xifra aproximada del total d'entitats actives (les que han tingut activitat durant l'any de referència de les dades) a partir de diferents tècniques documentals i estadístiques. Aquestes no es realitzen de manera puntual sinó que any rere any es revisen i actualitzen. De manera sintètica, el recorregut per aportar una estimació del total d'entitats ha estat el següent.

Les dades de partida de El Panoràmic procedeixen, a la primera edició, del Fitxer General d'Entitats Ciutadanes de Barcelona, que el 2014 tenia prop de 5.500 registres d'associacions de la ciutat. Aquesta informació es va complementar amb altres fonts secundàries procedents d'entitats de segon nivell. Durant el treball de camp als 10 districtes de la ciutat, es van contrastar les dades de contacte i l'existència d'activitat de la pràctica totalitat dels llistats. En les tres primeres edicions de El Panoràmic s'ha realitzat un mostreig estratificat per districtes a fi de revisar les dades i anar millorant les projeccions. En el càlcul, s'ha estimat el nombre total d'associacions a la ciutat de Barcelona mitjançant estimadors de regressió. També s'ha contrastat amb diferents fonts de dades secundàries tant d'administracions i organismes públics (Registre d'Entitats Jurídiques, Departament de Cultura, Registre d'Entitats Esportives i EIRMB, entre d'altres), com de federacions d'entitats.

A partir de la tercera edició del Panoràmic, i fruit de l'extensió per tot el territori català, la base de dades es va anar nodrint de nous registres i fonts estadístiques. Novament les principals han estat les administracions públiques i les federacions d'entitats. A més, el treball de camp desplegat pel territori ha permès el contacte amb entitats dels diversos territoris. Atès que l'univers és ampli, dinàmic i no necessàriament visible, es van treballar novament les dades des d'una perspectiva multidisciplinària, tot considerant els registres existents, els resultats del treball de camp, la coneixença de la realitat del món no lucratiu al territori i, en darrer terme, la relació directa existent entre nombre d'habitants i entitats. Amb això s'ha pogut establir un interval de confiança del total d'entitats de Catalunya, el qual s'ha situat entre les 20.000 i les 25.000

entitats. En aquesta darrera edició, s'ha treballat per escurçar aquest interval. Les dades obtingudes apunten a un interval que se situa en la part alta, és a dir, entre les 23.000 i les 25.000 entitats aproximadament.

Per a l'establiment d'altres indicadors de dimensió s'han emprat tècniques no paramètriques. S'han realitzat tests Chi-Quadrat i Kruskal-Wallis amb contrast amb p -valor >0.05 . En el cas de les dades de persones segons sexe, s'ha realitzat test Binomial (també amb p -valor >0.05). Mitjançant els càlculs de totals estratificats s'han obtingut els resultats de dimensió de persones associades, voluntàries i volum d'ingressos, on prèviament s'ha procedit a l'exclusió de casos atípics ($<Q3-1.5 \cdot IQR$) que s'han computat directament al resultat final. En el casos que ha estat possible s'han comparat els resultats amb altres fonts amb l'obtenció de xifres projectades alineades.

Si teniu qualsevol dubte o comentari podeu contactar amb estadistica@observatoritercersector.org i amb molt de gust us respondrem.

Dimensió de la mostra

2.342 respostes vàlides, 847 de les quals són respostes d'entitats que han participat a l'edició 2015 i/o 2016 i no ho han fet enguany.

Nivell d'error

Per un nivell de confiança del 95,5% i en situació de màxima indeterminació ($p=q=0,5$) l'error és del $\pm 1,9\%$.

Calendari de treball de camp

De setembre a desembre de 2017.

Recollida d'informació

Aplicació professional per a la recollida de respostes a través de qüestionari en línia amb preguntes tancades, obertes i semiobertes. També qüestionari en plantilla de documents i qüestionari breu.

Tractament de les dades

Depuració de dades, càlcul i recodificació de variables.

Anàlisi

Estadística descriptiva –amb remostreig per bootstrap–, estadística no paramètrica i tècniques de mostreig.



Annex II: Entitats impulsores



El **Consell d'Associacions de Barcelona és la plataforma d'associacions de la ciutat de Barcelona**. La seva missió és treballar per al desenvolupament de l'associacionisme i dels seus valors a Barcelona tot construint un espai de participació, vertebració –territorial i sectorial– i interlocució d'organitzacions interessades en l'associacionisme. El CAB ha estat l'impulsor dels dos congressos d'associacionisme celebrats a la ciutat.



L'**Observatori del Tercer Sector** és un centre de recerca especialitzat en el tercer sector, independent i sense ànim de lucre, que té per objectiu aprofundir i incrementar el coneixement d'aquest sector i treballar per a la millora del funcionament de les organitzacions no lucratives. L'OTS ha realitzat estudis de referència que han contribuït a la millora del tercer sector i a donar visibilitat social.



La **Fundació Francesc Ferrer i Guàrdia** és una entitat sense afany de lucre que treballa en els àmbits de la joventut, l'educació, la participació democràtica, la ciutadania i les polítiques públiques en general. Genera coneixement des de la investigació social aplicada, aporta propostes estratègiques i assessorament a les administracions públiques i a les entitats.



La **Fundació Pere Tarrés**, amb 60 anys d'existència, és una organització no lucrativa d'acció social i educativa, dedicada a la promoció de l'educació en el temps lliure, el voluntariat, la millora de la intervenció social i l'enfortiment del teixit associatiu. Amb el temps la seva acció s'ha ampliat a altres àmbits de l'acció social com ara la formació, la recerca i la gestió.



L'**Obra Social "la Caixa"** té per missió contribuir al progrés de les persones i la societat, amb especial incidència en els col·lectius més vulnerables, ja sigui a través de programes propis, aliances estratègiques o col·laboracions, mitjançant actuacions eficients, innovadores, avaluable i susceptibles de ser transferides a altres entitats.



Organització

El Panoràmic es desenvolupa des del treball compartit entre diferents associacions i institucions, coordinat per un equip tècnic format per persones del territori que s'encarreguen de fer possible el procés participatiu des de la proximitat.

A més, compta amb dos òrgans, el Comitè Executiu, encarregat de la supervisió del projecte i de la seva visió estratègica, i la Comissió Tècnica, encarregada de dur a terme el projecte i prendre les decisions operatives. La composició dels diferents òrgans i equips en l'edició del 2017 es detalla a continuació.

Comitè Executiu i Directiu

Montserrat Morera i Miquel Aragón – Consell d'Associacions de Barcelona (CAB), Joaquim Sabater i Montse Fernández– Observatori del Tercer Sector (Observatori), Sílvia Luque – Fundació Ferrer i Guàrdia (FFG), Rafael Ruiz de Gauna i José Carlos Hermida – Fundació Pere Tarrés (FPT), Miquel Vilagut – Obra Social “la Caixa”.

Comissió Tècnica

Miquel Aragón i Carles Viñas – (CAB) / Torre Jussana, Montse Fernández – (OTS), Fidel González i Hungria Panadero – (FFG) i Marina Aguilar – (FPT).

Coordinacions

Coordinació tècnica: Carles Viñas (CAB / Torre Jussana) i Fidel González (FFG)

Coordinació de la comunicació: Oriol Toro (FPT)

Coordinació del treball de camp: Hungria Panadero (FFG)

Coordinació de l'anàlisi de dades: Montse Fernández (OTS)

Coordinació dels informes: Marina Aguilar (FPT)

Treball de camp

Enric Carpio, Ingrid Plana i Ruth Agudo (CAB). Aida Mestres, Enya García i Yolanda Delgado (FFG), Albert Fornies (FPT) i Xavier Esterri (Federació d'Ateneus de Catalunya), Tània Sánchez (Barberà del Vallès), Arantxa Prieto (Igualada), Maribel Moya (Santa Coloma de Gramenet), Lourdes Morera (Terrassa), Sílvia Ruiz (Vilanova i la Geltrú), Judith Terés (Santa Perpètua de Mogoda).

Call Centers: Rosa Porti, Laura Hernández i Voluntaris 2000.

Depuració i anàlisi de dades

Laura Muñoz, Gabriel Amer, Roger Carbó i Montse Fernández (OTS) i Oriol Alonso i Laura Calvet (FFG).

Comunicació

Joan Vilaplana (CAB - Torre Jussana), Laia Otero (OTS), Joan Rosinach i Oriol Toro (FPT) i Elena Cuevas (FFG).



**Conegueu tots els serveis
i la formació que Torre Jussana
ofereix a les entitats de BCN a
bcn.cat/tjussana**



TORR
EJUS
SANA

CENTRE DE SERVEIS A LES
ASSOCIACIONS

Avinguda Cardenal Vidal i Barraquer 30
08035 Barcelona
Tel.: 93 256 41 18
tjussana@bcn.cat
bcn.cat/tjussana
twitter.com/tjussana
facebook.com/torrejussana



TORR
EJUS
SANA

CENTRE DE SERVEIS A LES
ASSOCIACIONS

Cogestionat amb:



consell d'associacions
de barcelona



Ajuntament
de Barcelona