

27 ESFeres
Estudis



Precarietat energètica i infància a la ciutat de Barcelona

Una mirada des dels drets energètics de la infància

Precarietat energètica i infància a la ciutat de Barcelona

Una mirada des dels drets energètics de la infància

Autora: Irene Gonzalez Pijuan.

Aquest informe ha comptat amb els inestimables suggeriments i aportacions de Maria Campuzano, Mònica Guiteras, Josep Babot, Laura Oliveras i Sergio Tirado. A elles i ells, moltes gràcies!




L'autora i l'Associació Catalana d'Enginyeria Sense Fronteres, febrer 2020.

El contingut d'aquest estudi és responsabilitat exclusiva de l'Associació Catalana d'Enginyeria Sense Fronteres i no reflecteix necessàriament l'opinió del finançador.

www.esf-cat.org

 [@ESFCatalunya](https://twitter.com/ESFCatalunya)

 [/EnginyeriaSenseFronteres](https://www.facebook.com/EnginyeriaSenseFronteres)

 [telegram.me/ESFCatalunya](https://t.me/ESFCatalunya)

 [/ESFCatalunya](https://www.instagram.com/ESFCatalunya)



Índex

| | |
|---|----|
| 1. Antecedents: Enginyeria sense Fronteres i APE | 5 |
| 2. Consideracions prèvies: la definició dels marges de la pobresa energètica | 7 |
| 2.1. Perquè hauriem de parlar de precarietat energètica? | 11 |
| 3. Objectius de l'estudi | 19 |
| 4. Metodologia | 21 |
| 5. Les xifres de la precarietat energètica a Catalunya i Barcelona | 23 |
| 6. Mesures per lluitar contra la precarietat energètica en relació a la infància | 26 |
| 7. Els drets durant la infància | 29 |
| 7.1. La infància en situació de vulnerabilitat a la ciutat de Barcelona | 31 |
| 8. Com afecta la precarietat energètica a la infància? | 36 |
| 8.1. Impactes diferencials en infància i adolescència | 40 |
| 8.1.1. La dimensió de salut física | 41 |
| 8.1.2. La dimensió de la salut mental | 41 |
| 8.1.3. La dimensió educativa | 42 |
| 8.1.4. Dimensió de la seguretat | 43 |
| 8.1.5. El rol de l'infant i l'interès superior de la infància | 46 |
| 9. La importància de la detecció: protocols | 48 |
| 9.1. Proposta de protocol per a centres educatius | 50 |
| 9.1.1. Protocol escolar per ampliar la detecció de llars en situació de precarietat energètica | 53 |
| 10. Conclusions i recomanacions | 54 |
| 11. Bibliografia | 58 |
| 12. Annex I: Marc legal de la lluita contra la pobresa energètica: avancem cap al dret a l'energia? | 61 |
| 13. Annex II: Enquesta d'autovaloració per a adolescents (14-17 anys) | 63 |
| 14. Notes | 66 |

1. Antecedents: Enginyeria sense Fronteres i APE

L'estudi "Precarietat energètica i infància a la ciutat de Barcelona" forma part d'una sèrie de publicacions d'Enginyeria sense Fronteres que pretenen contribuir a les campanyes d'incidència que l'entitat promou en defensa del dret humà a l'aigua i a l'energia.

En concret la campanya d'Energia i Extractives neix el 2007 fruit de la necessitat de generar un vincle Nord-Sud en la denúncia del model extractivista que ja duia a terme l'entitat a països com Equador o el Perú. Així, s'identifica com a prioritat engegar una estratègia d'incidència a Catalunya que denunciï la responsabilitat del Nord global en l'extractivisme i la creació d'un model energètic insostenible i basat en l'espoli de bens naturals i socials al Sud global.

Neix, doncs, *"El preu de l'abundància, els drets humans a les fosques"*, que denuncia que *"en aquest estat d'èxtasi consumista, tant la vulneració dels drets humans, com els impactes ambientals associats a l'activitat de les indústries extractives, queden absolutament a les fosques"* [1].

La campanya evoluciona en el marc de la crisi econòmica, ambiental, social i de cures que viu el país a partir de l'any 2008 i amplia la seva visió internacionalista en la lluita contra els Tractats de Lliure Comerç, promou la creació d'un nou model energètic basat en la sobirania a la Xarxa per la sobirania energètica i intenta donar resposta a un fenomen molt preocupant i en creixement a la societat catalana com és la pobresa energètica.

Així, l'any 2014 neix l'Aliança contra la Pobresa Energètica, de la mà d'Enginyeria Sense Fronteres, Aigua és Vida, l'Assemblea d'Aturats i Aturades, la Plataforma d'Afectades per la Hipoteca

i la Federació d'Associacions de Veïns i Veïnes de Barcelona. L'APE es crea per tal d'exigir tant a les subministradores de serveis energètics i d'aigua, com a les administracions públiques:

- *Accés universal als serveis bàsics. Tota família, malgrat no pugui pagar, ha de tenir uns serveis mínims que li permeti viure amb dignitat.*
- *Aturar els talls indiscriminats. Que les administracions exerceixin el seu paper de garants dels drets humans i no deixin aquesta decisió a les empreses subministradores.*
- *Que tots els costos de vetllar per aquests serveis bàsics siguin assumits per les pròpies companyies: davant de tot hi ha les persones. [2]*

L'APE funciona amb assessoraments quinzenals, on de manera col·lectiva es dona suport a aquelles llars que es troben en situació de precarietat energètica, se les informa dels seus drets i se les convida a formar part del moviment en la defensa de l'accés universal als serveis bàsics. Són espais d'ajuda mútua però també de formació i de debat polític on es discuteixen altres activitats de l'entitat, no menys importants, com són les de comunicació i incidència i les accions directes de pressió a les companyies i administracions públiques.

En els darrers 6 anys les victòries de l'APE han estat moltes, com ho han estat les dificultats sobrevingudes i la desigualtat de poder en la lluita contra les empreses subministradores. L'entitat s'ha construït a si mateixa com a moviment social de base on les afectades han viscut un procés d'empoderament sense el qual no s'entén la importància que té avui en dia la pobresa energètica a les polítiques públiques i als mitjans a Catalunya.

L'APE va formar part del grup promotor de la ILP que ara és la *Llei 24/2015 de mesures urgents per a afrontar l'emergència en l'àmbit de l'habitatge i la pobresa energètica*. Aprovada per unanimitat al Parlament de Catalunya, és la llei europea que més garanteix els drets de la població vulnerable en situació de pobresa energètica prohibint-ne els talls de subministrament i instal·lant el principi de precaució segons el qual és la companyia qui ha d'informar-se de la situació de vulnerabilitat de la llar. Així mateix, compta amb el mecanisme del silenci positiu segons el qual si no hi ha informació de la llar, per precaució, tampoc es pot efectuar el tall. La Llei 24/2015 preveu també convenis amb les companyies on s'estableix la seva coresponsabilitat amb el deute de famílies vulnerables i el cost de les seves factures, que es troben actualment en període de negociació.

Altres fites assolides serien els comptadors socials en situacions d'ocupacions d'habitatge en el cas del servei de l'aigua, algunes condonacions de deute acumulat per les famílies, grans rebaixes a les factures i, sobretot, promoure i fer incidència al voltant del dret a l'energia (contraposat al bé de consum) i vetllar per l'empoderament col·lectiu de les afectades per a fer efectiu aquest dret.

De la col·laboració entre Enginyeria sense Fronteres i l'APE sorgeix també la dinàmica de publicar informes que contribueixen a la lluita contra la pobresa energètica, sigui aprofundint en el model de gestió de l'energia i l'aigua, sigui identificant col·lectius vulnerables o d'altres línies de recerca que puguin sorgir. És en aquest marc i per aportar a aquest camí cap a l'eradicació de la pobresa energètica i cap al dret a l'energia que s'encarrega aquest informe de "Precarietat energètica i infància a la ciutat de Barcelona".

2. Consideracions prèvies: la definició dels marges de la pobresa energètica

La pobresa energètica és un problema complex i multidimensional. D'aquest fet se'n deriva que sigui difícil establir-ne una definició global i objectiva i, encara més, un indicador senzill per a mesurar-la. De fet, a partir del llibre publicat per Brenda Boardman el 1991 [3] s'ha generat força literatura al voltant de què representa la pobresa energètica com a fenomen i de com mesurar-la i abordar-la des de les polítiques públiques.

Una definició d'ús freqüent ens diu que la pobresa energètica ve donada per tres factors principalment: els ingressos de la llar, els preus de l'energia i l'eficiència energètica de l'habitatge. Tot i ser una definició força àmplia, que té en compte una variable indispensable com el preu de l'energia (factor conjuntural), podríem optar per una versió més completa, com la llista de sis factors proposada per Bouzarovski i Petrova (2015). [4]

Aquests sis factors pretenen englobar la realitat

| Factor | Força motriu |
|------------------------------|--|
| <i>Accés</i> | Baixa disponibilitat de vectors energètics adequats per cobrir les necessitats de la llar. |
| <i>Assequibilitat</i> | Desproporció entre el cost de l'energia i els ingressos de la llar, inclosos el paper dels impostos i dels mecanismes d'assistència. Incapacitat d'invertir en la construcció d'infraestructures energètiques noves. |
| <i>Flexibilitat</i> | Incapacitat de canviar d'un mode de proveïment d'energia que sigui apropiat per a la necessitat de la llar. |
| <i>Eficiència Energètica</i> | Pèrdua desproporcionada d'energia útil en la conversió d'energia a serveis d'energia a la llar. |
| <i>Necessitats</i> | Desajust entre els requeriments energètics de la llar i els serveis d'energia disponibles per raons socials, culturals, econòmiques o de salut. |
| <i>Pràctiques</i> | Manca de coneixement sobre programes de suport o formes eficients d'ús d'energia a la llar. |

Figura 1: Factors que determinen la pobresa energètica (Bouzarovski i Petrova 2015)

del Nord i Sud globals introduint altres variables com l'accés, les necessitats o la flexibilitat, tot i conservar les equivalències amb les tres causes que s'enunciaven en un inici. Així, tant el preu de l'energia com els ingressos de la llar es correspondrien amb el terme accessibilitat i l'eficiència energètica s'enuncia de la mateixa manera. Tot i així, l'observació de la realitat i el parer de persones expertes i observadors privilegiats dels habitatges com són els cossos de bombers ens empeny a proposar un setè factor, que enunciem com a "Seguretat", i que faria referència a les llars on els serveis energètics estan associats a un alt risc i no disposen de mesures de protecció i seguretat adequades. Aquest factor ens parla d'aquelles situacions en què les famílies estan "punxades" a la xarxa elèctrica o es veuen obligades a utilitzar mètodes d'alt risc per a il·luminar o escalfar l'habitatge com són espelmes, brasers o crema de palets i diaris.

que suposen (il·luminació o electrodomèstics eficients).

Així doncs, la taula quedaria de la següent manera (veure Figura 2).

Aquests set factors ens permeten, per tant, avaluar la vulnerabilitat energètica de les llars, entesa com la propensió d'una llar experimentar una situació en què la llar indicada no rep una quantitat adequada de serveis de l'energia (Tirado, 2018 citant a Bouzarovski i Petrova, 2015). **La vulnerabilitat energètica és, doncs, un concepte més ampli que el de pobresa energètica, ja que la concep com a fenomen dinàmic (les llars poden entrar i sortir d'una situació de pobresa energètica dependent de factors interns i també conjunturals).**

Des d'aquesta perspectiva multifactorial, la po-

El 14 de novembre de 2016 va morir a Reus la Rosa, una dona a qui Gas Natural (ara Naturgy) havia tallat la llum feia dos mesos. La Rosa s'il·luminava amb espelmes i una d'elles va caure sobre el matalàs. El tall de llum efectuat per Naturgy infringia la llei 24/2015, ja que la Rosa estava en situació de vulnerabilitat i al companyia no va aplicar el principi de precaució, tal i com marca la llei. El cas de la Rosa va situar la pobresa energètica al focus de la opinió pública.

Igualment, proposaríem una descripció alternativa del factor *Pràctiques*, que no es centrés únicament en una suposada manca de coneixement sobre formes eficients d'ús d'energia a la llar, ja que pot induir a aprofundir en l'estigma de la pobresa energètica. Com veurem, generalment les persones en situació de precarietat energètica tendeixen a ser força eficients en els hàbits i sovint el que els dificulta és l'accés a formes més eficients d'ús d'energia per l'alt cost d'inversió

bresa energètica correspondria a «incapacitat [d'una llar] d'arribar a un nivell social i materialment necessari de serveis domèstics de l'energia» (Tirado, 2018 citant a Bouzarovski i Petrova, 2015, p. 31).

Una altra aproximació interessant a l'hora de definir la pobresa energètica és la proposada des de l'enfocament de capacitats definit per Amartya Sen i Marta Nussbaum. Aquest enfo-

| Factor | Força motriu |
|------------------------------|--|
| <i>Accés</i> | Baixa disponibilitat de vectors energètics adequats per cobrir les necessitats de la llar. |
| <i>Assequibilitat</i> | Desproporció entre el cost de l'energia i els ingressos de la llar, inclosos el paper dels impostos i dels mecanismes d'assistència. Incapacitat d'invertir en la construcció d'infraestructures energètiques noves. |
| <i>Flexibilitat</i> | Incapacitat de canviar d'un mode de proveïment d'energia que sigui apropiat per a la necessitat de la llar. |
| <i>Eficiència Energètica</i> | Pèrdua desproporcionada d'energia útil en la conversió d'energia a serveis d'energia a la llar. |
| <i>Necessitats</i> | Desajust entre els requeriments energètics de la llar i els serveis d'energia disponibles per raons socials, culturals, econòmiques o de salut. |
| <i>Pràctiques</i> | Dificultats en l'accés a programes de suport o formes eficients d'ús d'energia a la llar. |
| <i>Seguretat</i> | Existència d'un alt risc d'incendi o electrocució per la presència de subministraments irregulars o l'ús de mètodes de fortuna per a escalfar-se. |

Figura 2: Factors que poden determinar una situació de pobresa energètica. Elaboració pròpia a partir de Bouzarovski i Petrova (2015)

cament és molt interessant en el camp de l'accés a l'energia i els corresponents serveis energètics perquè va més enllà de la concepció de renda o distribució i introdueix la capacitat de les persones de triar opcions dins la seva vida i, per tant, d'exercir una ciutadania i uns drets en autonomia i no subjectes al mandat extern que estableix quines són "les necessitats energètiques de les llars" o el "consum energètic mínim o vital".

Així, la pobresa energètica vindria definida com "la impossibilitat de realitzar capacitats essencials com a resultat directe o indirecte d'un accés insuficient a serveis energètics assequibles, fiables i segurs i tenint en compte els mitjans alternatius raonables disponibles per realitzar aquestes capacitats" [5].

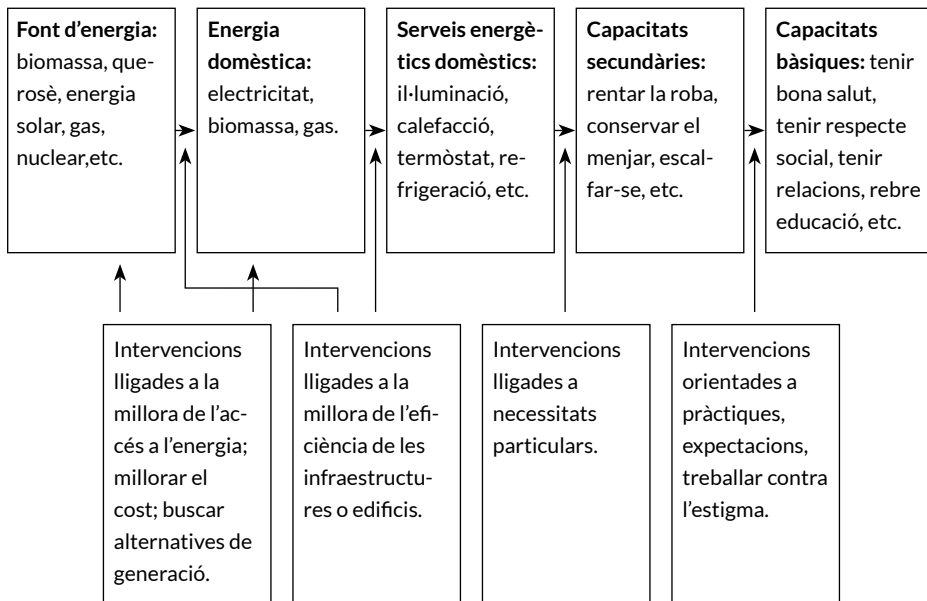


Figura 3: Enfoc de capacitats i pobresa energètica. Elaboració pròpia a partir de Day, Walker i Simcock (2016)

Des del punt de vista d'aquest informe, aquest enfoc és interessant perquè, tot i reconèixer que té mancances de cara a l'elaboració d'indicadors i en l'elaboració de mesures concretes, a nivell teòric es centra en **quines capacitats humanes possibilita l'accés a l'energia des d'una perspectiva de preservar la llibertat i la capacitat d'elecció de les persones i, per tant, un aspecte essencial de la seva dignitat.** També perquè, tal i com es mostra a la figura, és un model que permet integrar tots els abordatges que fins ara s'han explorat per alleujar la pobresa energètica i permet així intuir que (i més en un context d'emergència climàtica, que ens condueix a la descarbonització i transició energètica), calen solucions estructurals per aconseguir l'objectiu final que és el de les capacitats bàsiques i la llibertat de l'elecció i, per tant, les condicions de

vida dignes.

Finalment, és una aproximació interessant perquè parla de manera oberta de la vinculació dels subministraments bàsics amb factors essencials per a una vida digna com són el respecte social i les relacions interpersonals, que queden molt vulnerats en una situació de pobresa energètica.

2.1. Perquè hauríem de parlar de precarietat energètica?

Constatar la dificultat en definir què és la pobresa energètica és clau per a plantejar-se l'abordatge més adequat. És imprescindible aturar-se un moment a reflexionar si la pobresa energètica és o no un tipus més de pobresa, com sovint es vol traslladar des de les grans empreses que dominen el sector energètic i de l'abastament d'aigua. Naturgy, per exemple, publicava un estudi amb títol "*La pobreza energética en España desde una perspectiva de ingresos*" que, com a mínim, podem titllar de reduccionista i esbiaixat.

Per a diferenciar-ho, i poder traslladar millor la postura de la que parteix l'informe, **proposem anomenar-la precarietat energètica [6]**.

Ens basem en dos qüestions rellevants per a proposar el canvi de concepte. En primer lloc, perquè hi ha un interès evident de les companyies subministradores en instal·lar el concepte de pobresa que trasllada tot el focus de responsabilitat a la persona que "no pot pagar un servei que consumeix" i que per tant necessita la intervenció dels serveis socials per a "assistir econòmicament les llars per a que puguin accedir al servei". En segon lloc, el concepte de precarietat és molt més ampli i apel·la, també, a una responsabilitat política. De fet, "*la precarietat energètica complementa els marcs de pobresa i de vulnerabilitat energètica en ampliar els coneixements sobre la privació d'energia fora de casa i enllaçar-los amb les circumstàncies institucionals i polítiques que poden (mobilitzar) grups sociodemogràfics particulars per actuar sobre el tema*". (Petrova, 2017).

Aíxi, el concepte de precarietat energètica permet considerar tots els factors intervinents com són preus abusius i opacitat en els costos de les factures, vulnerabilitat econòmica per fer front al pagament, mal estat de l'habitatge

(humitats, fongs...), mal estat i manteniment del cablejat i les canonades, manca de seguretat en el servei energètic (connexions punxades) i, fins i tot, qüestionar la producció primària d'energia (combustibles fòssils, contaminació, etc). Així mateix, una perspectiva àmplia permet incloure aquelles persones que paguen el servei i que, tot i això, resulta ser precari com veurem més endavant en l'àmbit rural o en barris com la Font de la Pólvora a Girona.

Considerar tots els factors ens permet identificar tots els responsables i, també, abordar-ho de manera global i combatent dues fal·làcies

que només fan que contribuir a l'estigmatització de les llars en situació de precarietat energètica.

1) Les famílies en precarietat energètica consumeixen massa i han de millorar l'eficiència i els hàbits energètics. Això no només és fals (en general les famílies en precarietat energètica consumeixen per sota de les seves necessitats), sinó que, si respongués a una demanda de sostenibilitat com se'ns fa creure, s'aplicaria amb la mateixa contundència a les famílies o negocis que, tot i poder-ho pagar, sí que consumeixen en excés i caldria que reduïssin la seva despesa energètica.

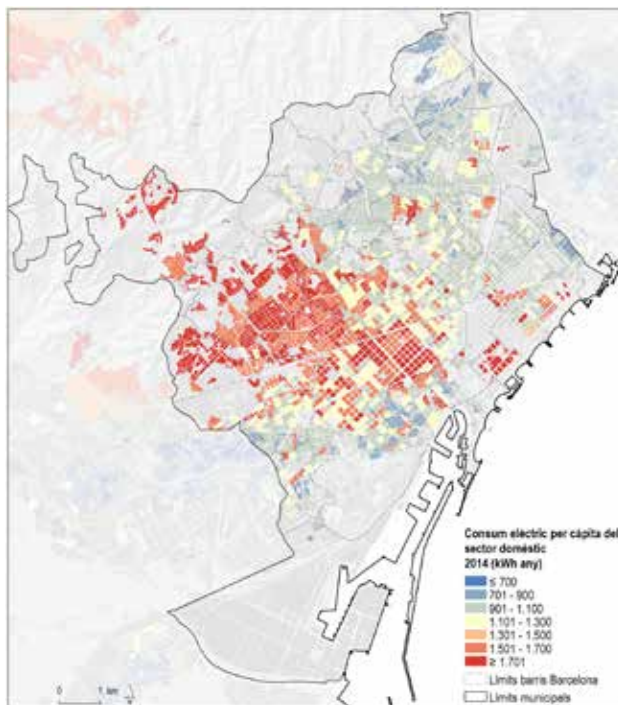


Figura 4: Consum elèctric per càpita del sector domèstic. Instituts d'Estudis Regionals i Metropolitans de Barcelona (Domene, Garcia-Sierra, 2017).

El mapa del consum elèctric per càpita del sector domèstic a Barcelona ens mostra com als barris on la precarietat energètica és més acusada el consum tendeix a ser més baix, donant lloc a unes desigualtats enormes en l'energia a la que, per exemple, accedeixen infants i adolescents de la ciutat de Barcelona segons el seu lloc de naixement.

2) La solució a la pobresa energètica passa per la reflexió següent: “com que la llar és econòmicament vulnerable no pot afrontar les factures (sense qüestionar-les), per tant necessita ajuda econòmica puntual fins que aconsegueixi millorar el seu estatus econòmic”. En la majoria de situacions la precarietat energètica passa per una sèrie de factors que van més enllà de la dificultat per pagar el cost de la factura: la inseguretat en el servei, les males condicions de l'habitatge o condicions abusives a les factures que es poden ajustar i/o optimitzar sense fer recaure la responsabilitat en les condicions de la família que possiblement porta molt de temps pagant un preu massa elevat pel servei que rep.

Partint d'aquestes dues reflexions prèvies, centrem-nos ara a desenvolupar i analitzar les que considerem ser les causes reals de la precarietat energètica: **el cost de les factures, la opacitat i condicions abusives, la vulnerabilitat econòmica de les llars, el mal estat del parc d'habitatges i el model de gestió dels subministraments bàsics.**

a) El cost de les factures

Segons un estudi dut a terme per FACUA, el preu de la factura de la llum va augmentar en un 78% a l'Estat Espanyol des de 2003 a 2018 sense que, evidentment, els salaris ho fessin en la mateixa proporció, coincidint amb un fort episodi de crisi econòmica i precarietat del mercat laboral.

La gràfica següent, elaborada per la Taula del Tercer Sector, ens mostra, de fet, quina va ser fins a 2015 (tendència que ha persistit) l'evolució de gas i llum respecte els salaris.

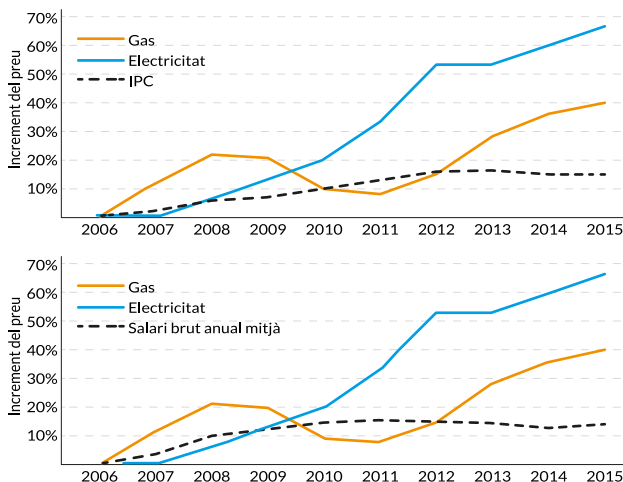


Figura 5: Elaboració pròpia a partir de Garcia, M. (2017) El preu de l'energia. Taula del Tercer Sector

Cal tenir amb compte també que el preu de la factura de la llum no s'explica només per l'evolució del preu de l'energia, sinó per un seguit de costos que conformen el preu final de la factura que assumeix la llar i que, segons l'informe del Síndic de Greuges de 2019[7], engloba anualment els factors següents (de 45.000 M€ totals de cost anual de factures):

- 19.000 M€ energia generada i venuda al mercat elèctric i contractes bilaterals.
- 7.000 M€ de costos de xarxes de transport i distribució directament relacionats amb el subministrament.
- 10.000 M€ càrrecs no relacionats directament amb el subministrament com dèficits i retribucions a les renovables.
- 9.000 M€ d'impostos.

A part dels costos discutibles assignats a la factura d'electricitat, hi ha 3 qüestions rellevants que cal tenir amb compte, recollides també per l'informe de Síndic de Greuges:

1. Les factures domèstiques carreguen, en proporció, més costos que les de negocis, cosa que penalitza les llars i demostra, un cop més, que no es prioritza l'energia per a usos reproductius i vitals, sinó l'energia per a la producció de capital i el benefici econòmic.
2. Els peatges inclosos a la factura es carreguen més (proporcionalment) sobre el terme de potència, per la qual cosa les companyies asseguren el seu ingrés independentment dels esforços titànics i amb risc evident per a la salut que fan les famílies per a reduir el seu consum (ja de per si precari).
3. El pagament de les pèrdues energètiques (diferència entre energia produïda i consumida) va inclòs a la factura, i això no només implica les pèrdues per transport (un 17,5%) sinó el que les companyies anomenen "frau elèctric".

Desglossament dels 45.000 M€ totals de cost anual de factures

- Desglossament dels 45.000 M€ totals de cost anual de factures
- Costos de xarxes de transport i distribució directament relacionats amb el subministrament
- Càrrecs no relacionats directament amb el subministrament com dèficits i retribucions a renovables
- Impostos

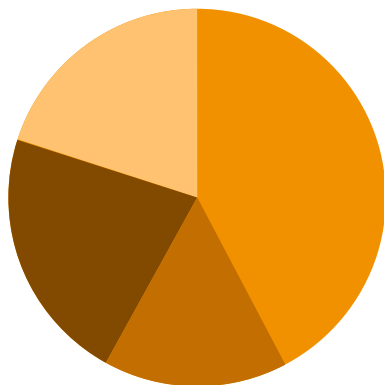


Figura 6: Anàlisi del cost de les factures. Elaboració pròpia a partir de l'informe del Síndic de Greuges "El dret al subministrament d'electricitat"

Clarament, una qüestió més que rellevant a plantejar és una auditoria ciutadana de la factura d'electricitat, tal i com proposa la Xarxa per la sobirania energètica [8]. És a dir, un procés amb participació ciutadana (no encarregat a algú extern tècnic o especialista), basat en la manera de fer de les Plataformes d'Auditoria Ciutadana del Deute, on la gent no només participi activament del procés sinó que constitueixi un punt de partida per a prendre decisions al respecte.

b) Opacitat i condicions abusives

L'Estatut d'Autonomia de Catalunya determina que "les persones, en llur condició de consumidors i usuaris de béns i de serveis, tenen dret a la protecció de llur salut i seguretat. També tenen dret a una informació veraç i entenedora sobre les característiques i els preus dels productes i dels serveis, a un règim de garanties dels productes adquirits i dels subministraments contractats i a la protecció de llurs interessos econòmics davant conductes abusives, negligents o fraudulentnes" (article 28).

Podríem afirmar que les empreses comercialitzadores d'energia han contravengut en innumbrables ocasions l'article 28 de l'Estatut d'Autonomia. El mes de gener de 2020 FACUA denunciava que les tarifes elèctriques del mercat lliure eren fins a un 64% més cares que les homòlogues al mercat regulat. Afirrava, també, que les enquestes que han realitzat apunten que tres quartes parts de la població desconeix aquesta diferència de preu final.

Aquest fet concorda amb la denúncia feta per la Comissió Nacional dels Mercats i la Competència el maig de 2018 de com les empreses comercialitzadores no només persistien amb males

pràctiques porta-a-porta sinó que dissuadien amb comentaris negatius les usuàries de contractar la tarifa regulada. El resultat d'aquestes pràctiques, segons un estudi publicat per l'Associació de Ciències Ambientals, és que progressivament els contractes amb el mercat lliure -més desfavorables econòmicament per a les famílies- són més habituals que els contractes al mercat regular o PVPC.

Així mateix, les companyies oferien una informació poc clara i incompleta en ocasions. FACUA, de nou, ha denunciat 10 empreses comercialitzadores davant el Ministeri de Consum el passat gener (2020) aduint que no informen sobre els impostos indirectes en la seva publicitat i difusió provocant desconeixement sobre el preu real final de la factura.

La opacitat al voltant de les tarifes de serveis energètics, sumada a les males pràctiques, fa que en ocasions les persones usuàries estiguin pagant un preu abusiu pel seu consum energètic. De fet, a un document de preavaluació del funcionament dels PAE a Barcelona s'afirma que: *"Entre la població vulnerable atesa també s'han detectat que moltes llars no tenen accés físic al seu comptador d'electricitat, manca de coneixement sobre els comptadors digitals, percentatges elevats de contractes de mercat lliure, potències contractades excessives, nivells d'implantació baixos de bo social i un nombre molt reduït de contractes amb discriminació horària"*[9].

c) Vulnerabilitat econòmica de les llars

A partir de l'any 2008 es va engagar un procés de crisi econòmica a l'Estat Espanyol que va provocar un augment sostingut de la vulnerabilitat econòmica i social de les llars. La suposada

recuperació de la crisi està succeint en un marc global que amaga desigualtats creixents on hi ha una acumulació ingent de capital en el percentil més ric de renda i un empobriment en els percentils més baixos[10].

Diversos factors expliquen aquesta desigualtat, entre ells una gran precarització del mercat laboral com a resultat d'una reforma laboral devastadora per la classe treballadora (destrucció de la ocupació, parcialització de la jornada, salaris baixos), un accés cada cop més difícil a l'habitatge, amb un preu que no para de créixer i que ja ha superat els 1.000 euros de mitjana de lloguer a la ciutat de Barcelona i unes polítiques socials febles i poc orientades a la redistribució i equitat socials.

La ciutat de Barcelona conviu amb unes desigualtats molt marcades entre districtes, (la renda de Pedralbes multiplica per 7 la de Ciutat Meridiana) i que es tradueixen en pitjors oportunitats de bona salut, pitjors oportunitats laborals, pitjors oportunitats educatives i un alt risc d'exclusió social als districtes més desfavorits[11]. L'ascensor social és inexistent i aquesta creixent vulnerabilitat és un factor de risc molt elevat per a veure's en situació de precarietat energètica.

Cal remarcar que aquestes desigualtats creixents han tingut conseqüències especialment dures en les dones. S'ha documentat una creixent feminització de la pobresa, deguda, entre d'altres, a un amortiment femení de les cures i tasques de la llar i a un accés desigual de les dones al mercat laboral (bretxa salarial, parcialització de la jornada, feines amb menor valor monetari associat). Aquesta feminització de la pobresa està molt lligada a la precarietat ener-

gètica i té conseqüències també en la infància i l'adolescència, que veurem en un capítol apart.

d) Accés a l'habitatge / inseguretat residencial

L'accés als subministraments bàsics està íntimament lligat amb l'accés a l'habitatge essent, de fet, un dels aspectes essencials del dret a un habitatge digne.

A Catalunya i, en especial, a la ciutat de Barcelona, el dret a l'habitatge es troba greument vulnerat. Tant la Plataforma d'Afectats/des per la Hipoteca, el Sindicat de Llogateres i els -diversos i creixents- Grups d'Habitatge de barris denuncien que es produeix un desnonament cada hora a Catalunya de mitjana, sense tenir en compte totes aquelles famílies que voluntàriament deixen el seu habitatge per augmentos desproporcionats de lloguer. Els preus de lloguer són desproporcionats i la mitjana a Barcelona ja ha sobrepassat els 1.000 euros mensuals per habitatge, essent el salari mínim 950 euros mensuals. De fet l'asequibilitat del mercat de lloguer a l'Estat Espanyol està entre les més baixes de l'OCDE[12].

L'emergència social que hi ha al voltant de l'habitatge fa que les famílies es vegin obligades a ocupar pisos buits de grans tenidors i visquin en una situació d'angoixa i culpabilitat permanent, agreujada per la impossibilitat de regularitzar els subministraments de llum i gas, en negar-se les empreses subministradores a instal·lar-los comptadors. Aquest posicionament completament mercantilista de les empreses **genera una situació de risc i inseguretat molt elevada a les llars que es veuen obligades a accedir a l'energia de manera irregular per poder dur a terme les tasques vitals de cures amb dignitat.**

e) Mal estat dels edificis

Una de les causes de la precarietat energètica que més ha rebut atenció per part de les polítiques públiques i moviments socials (especialment a nivell europeu), i que és imprescindible abordar en un context de transició energètica i emergència climàtica és l'eficiència energètica dels edificis.

La Figura 7 ens mostra clarament la baixa eficiència energètica dels habitatges a Catalunya en general, i a la província de Barcelona. En tot el país el 50% dels habitatges han estat construïts abans que existís cap regulació sobre l'eficiència i, en general, s'aprecia una correlació entre llars més vulnerables i habitatges en mal estat o ineficients. No només això, sinó que les instal·lacions energètiques més eficients a nivell de cost a mig-llarg termini i estalvi energètic tenen un

cost d'instal·lació massa elevat i moltes millores estructurals no es consideren degut a l'elevat nombre de llars vulnerables que viuen en situació de lloguer (de preu molt elevat i baixa estabilitat).

La consideració de mal estat de l'habitatge inclou també la presència de goteres, humitats, etc, que afecten un 9,7% de les llars barcelonines, segons Enquesta de Salut de Barcelona de 2016, de l'Agència de Salut Pública de Barcelona.

f) Model de gestió dels subministraments

El sindicat europeu de treballadores de serveis públics EPSU va publicar el juliol de 2019 un informe sobre el fracàs de les polítiques de la Unió Europea per a la liberalització del sector de l'energia.

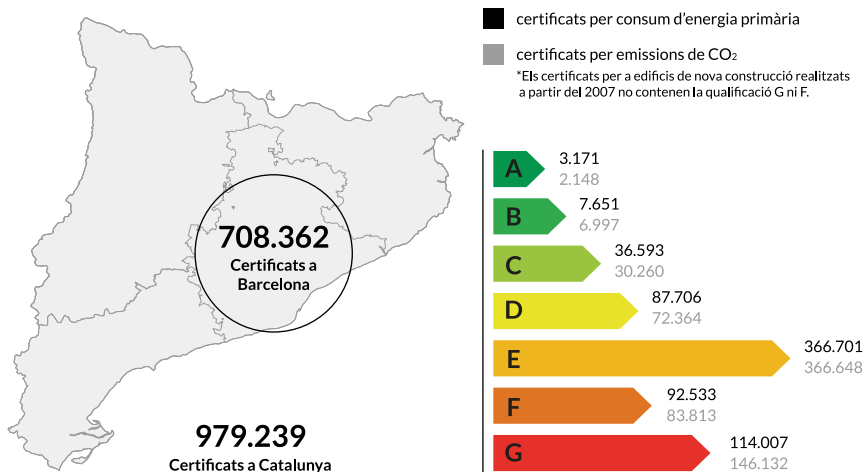


Figura 7: Certificats segons la seva qualificació d'eficiència energètica. Institut Català de l'Energia.

L'estudi ens mostra com, sota el paradigma de la liberalització i del lliure mercat s'ha produït una gran concentració de poder en determinades companyies subministradores (les Big Five). En conseqüència, han crescut els preus del gas i l'electricitat a tota Europa, (el 2014 les famílies europees gastaven de mitjana el 9% dels seus ingressos en serveis energètics), la precarietat energètica s'ha doblat, els drets de les treballadores del sector han disminuït i les energies renovables han estat frenades des de la iniciativa privada, subsistint amb fons públics que han possibilitat el seu actual desplaçament.

Així mateix, altres estudis [13] han demostrat que hi ha una mancança crònica en la previsió, inversió i manteniment de les xarxes i un nombre cada cop més gran d'ajuntaments del territori denuncien talls recurrents en el servei sense causa aparent.

En l'àmbit de la sostenibilitat i la lluita contra l'emergència climàtica, que avui en dia és ineludible, ens trobem que tant Naturgy Generación com Endesa Generación es troben entre les 15 empreses més contaminants de Catalunya, segons un rànquing publicat per Sentit Crític a partir de dades del Ministeri per la Transició Ecològica [14].

És evident, doncs, que la decisió de qui gestiona l'energia i de què o qui (el benefici econòmic o les persones) està al centre de les polítiques energètiques, és un factor determinant per a la precarietat energètica.

destinades a eradicar la precarietat energètica siguin estructurals i parteixin d'una anàlisi global de les causes, amb especial atenció a les dinàmiques il·legítimes i abusives de les companyies subministradores i de les regles del joc actuals del mercat elèctric.

La precarietat energètica és una conseqüència directa del model extractivista i de maximització de benefici econòmic en el que s'engloben actualment els subministraments bàsics i no pot ser entesa només com la incapacitat d'un sector vulnerable de la població de fer front a un bé de consum qualsevol. Aquesta última visió contribueix a l'estigmatització i va en detriment de trobar una solució adequada des d'una perspectiva de drets.

Finalment, està comprovat que la precarietat energètica no afecta les llars de la mateixa manera sinó que té una forta vessant de gènere (González Pijuan 2015) i depèn de múltiples factors, com són la composició de la llar en termes sociològics, l'estat de la mateixa llar i fins i tot la companyia subministradora contractada. La precarietat energètica i les seves causes han de ser també analitzades des d'una perspectiva interseccional que ens permeti identificar col·lectius vulnerables i els impactes diferencials que pateixen per a emprendre les mesures adequades.

L'anàlisi de les causes estructurals de la precarietat energètica ens porta a la principal hipòtesi de l'informe. És imprescindible que les mesures

3. Objectius de l'estudi

El present estudi té com a objectiu aprofundir en l'anàlisi de la precarietat energètica investigant-ne les conseqüències en uns col·lectius amb elevat risc de vulnerabilitat com són la infància i l'adolescència. Així, es pretén sumar esforços al procés de dotar la lluita contra la precarietat energètica d'una perspectiva interseccional, estudiant els impactes diferencials que pot tenir en els esmentats col·lectius i alhora proposant eines específiques per a fer-hi front.

La recomanació de polítiques específiques per infància i adolescència és, doncs, un segon objectiu de la proposta, com ho és col·laborar a eixamplar la detecció de precarietat energètica a les llars des d'una definició el més garantista possible que no parteixi només de la necessitat de pal·liar situacions d'endeutament o de privació energètica greu i que es basi en una perspectiva de drets i d'equitat.

L'informe pretén també contribuir a donar veu a les afectades per la precarietat energètica, així com a la infància i adolescència, ja que són veus que acostumen a tenir menys espai tot i que des de la seva vivència poden aportar qüestions més que rellevants al procés de recerca. De fet, la vivència emocional de les persones afectades no ha estat inclosa de manera general en la recerca sobre precarietat energètica tot i que les publicacions que l'han tinguda en compte han ressaltat el paper de les emocions en les situacions de vulnerabilitat energètica i com aquestes emocions condicionen les relacions de les llars amb altres actors com institucions, empresa o altres persones (Hargreaves, 2019).

Finalment, un últim objectiu transversal a l'estudi i inherent a la concepció de precarietat ener-

gètica que treballen els col·lectius implicats com l'Aliança contra la Pobresa Energètica o Enginyeria sense Fronteres és reforçar que la precarietat energètica és un fenomen multidimensional, creixent i molt estès a la societat, així com una greu vulneració del dret a tenir unes condicions de vida dignes al que cal fer front amb polítiques que no es basin en la vessant assistencial sinó que qüestionin el propi model energètic.

4. Metodologia

La metodologia escollida per aquest estudi ha estat, en una primera fase, la recerca bibliogràfica de l'estat de la qüestió, amb l'objectiu de construir el marc teòric en el que es situa la proposta.

La recerca bibliogràfica ha comprès tant la revisió de literatura publicada fins al moment sobre la relació entre precarietat energètica i infància i adolescència com de les diverses aproximacions fetes fins ara a una definició global de precarietat energètica, la situació de la precarietat energètica a Barcelona i Catalunya i una caracterització dels drets d'infants i adolescents.

Una segona fase ha estat la realització de catorze entrevistes amb persones o membres de col·lectius implicades en serveis relacionats amb la precarietat energètica i/o amb infància, i que es llisten a continuació:

- CAP la Mina Pediatría
- CAP Raval Sud Pediatría
- Agència de la Salut Pública de Barcelona
- 7 entrevistes a famílies afectades membres de l'Aliança contra la Pobresa Energètica
- Plataforma per la Dignitat de la Font de la Pólvora
- Bombers de l'Ajuntament de Barcelona i Generalitat
- Responsable de l'Àrea de Treball Social de la Gerència Territorial de Barcelona de l'Institut Català de la Salut
- Coordinació dels Punts d'Assessorament Energètic i persona referent de l'Institut Municipal de Serveis Socials.

S'han posat en valor les dades quantitatives i qualitatives extretes de les entrevistes, així com les aportades per la revisió bibliogràfica

per a establir les possibles conseqüències que té la precarietat energètica en infància i adolescència i així poder establir una sèrie de recomanacions concretes que es presenten al final de la proposta. Dins d'aquestes entrevistes és imprescindible ressaltar les realitzades a les famílies afectades per la precarietat energètica i les vivències aportades a través dels assessoraments col·lectius.

Pel que fa a l'àmbit territorial de l'informe, per una qüestió d'accés a dades coherents i comparables i de diferents aproximacions en la gestió per part de les institucions de la problemàtica de la precarietat energètica, l'estudi es centrarà en la ciutat de Barcelona.

Respecta a les franges d'edat, es considera el terme infància de manera àmplia, referint-nos als menors de 18 anys, tot i que quan cal fer diferenciacions en el col·lectiu distingim entre petita infància (0-3 anys), infància (4-12 anys) i adolescència (13-17 anys).

Finalment, l'estudi parteix del concepte d'investigació participativa, que en aquest cas inclou també la recollida de testimonis i visions des de la infància. Malauradament no s'han pogut dur a terme prou entrevistes a infants (més enllà de les famílies de l'Aliança contra la Pobresa Energètica), per una qüestió de tempos i de dificultat d'accés (totalment comprensible). S'han dut a terme, això sí, tallers dirigits a infància al voltant de la precarietat energètica a l'Escola Emili Juncadella de Barcelona.

5. Les xifres de la precarietat energètica a Catalunya i Barcelona

La dificultat existent per respondre a la pregunta de què és la precarietat/pobresa energètica o de quantes famílies a Catalunya es troben en aquesta situació radica en les diverses cares que presenta el fenomen.

Generalment els indicadors responen a un seguit de preguntes incloses a les enquestes oficials que inclouen la incapacitat de no poder mantenir l'habitatge a una temperatura adequada, el retard en el pagament de factures, una despesa energètica superior al 10% dels ingressos familiar o, també, una despesa energètica massa baixa donades les condicions de l'habitatge o la presència d'humitats o goteres a la llar -mal estat de l'habitatge.

Un informe publicat per Ivàlua i encarregat per la Generalitat de Catalunya el 2016 deixava entreveure que per **la dificultat d'establir un sol indicador, les dades de pobresa energètica a Catalunya parlaven d'entre 225.000 i 579.000 famílies, ja que no només es troba en situació de precarietat energètica qui no pot escalfar (o refredar) casa seva, sinó també qui decideix endeutar-se o reduir els bens de consum de primera necessitat per fer front als serveis energètics.** Podríem afegir també, cosa que ens elevaria el nombre de famílies, que també està en situació de precarietat -inseguretat- energètica qui es veu obligat a connectar-se de manera irregular a la xarxa de distribució bé perquè es troba en situació d'ocupació, bé perquè no pot fer front a la factura i conseqüent generació de deute.

Les taules mostren, a continuació, les dades obtingudes per a Catalunya basades en diversos indicadors que pretenen copsar tota l'amplitud del fenomen i la diversitat de comportaments.

| | | Tipus d'informació que s'utilitza | |
|-------------------------|---|---|---|
| | | Despesa energètica i renda | Síntomes |
| Comportament de la llar | Reducció del consum d'altres béns o endeutament | Despesa energètica per sobre del 10% de la renda de la llar Despesa energètica per sobre del 8% de la renda de la llar Combinació de costos energètics alts i renda baixa | Endarreriments en els rebuts d'energia |
| | Reducció del consum energètic | Despesa energètica efectiva baixa | Incapacitat per mantenir la llar a una temperatura adequada |

| Indicador | Nombre de llars |
|---|-----------------|
| Incapacitat per mantenir la llar a una temperatura adequada | 257.800 |
| Endarrerir-se en el pagament de serveis | 227.700 |
| Ràtio despesa energètica a renda disponible > 10% | 380.600 |
| Ràtio despesa energètica a renda disponible > 8% | 578.200 |
| Combinació de costos energètics alts i renda baixa (LIHC) | 345.200 |
| Despesa energètica efectiva baixa | 274.300 |

Figura 8: Indicadors de precarietat energètica segons l'informe d'Ivàlua (veure Bibliografia).

Més enllà dels milers de llars associats a cada indicador, hi ha un aspecte molt rellevant a tenir amb compte. Les dades ens diuen que alguns d'aquests indicadors tenen una correlació molt baixa entre ells. En termes estadístics quan la correlació és molt baixa vol dir que l'indicador no es compleix per a les mateixes llars. És a dir, la probabilitat de que una llar es trobi alhora en situació d'endarreriment de factures i temperatura inadequada és baixa, com ho és que la despesa sigui superior a un 10% de la renda i alhora visqui amb baixes temperatures.

Per tant, ens estaríem trobant amb magnituds més elevades que les que cada indicador ens presenta per separat i que les que sovint es

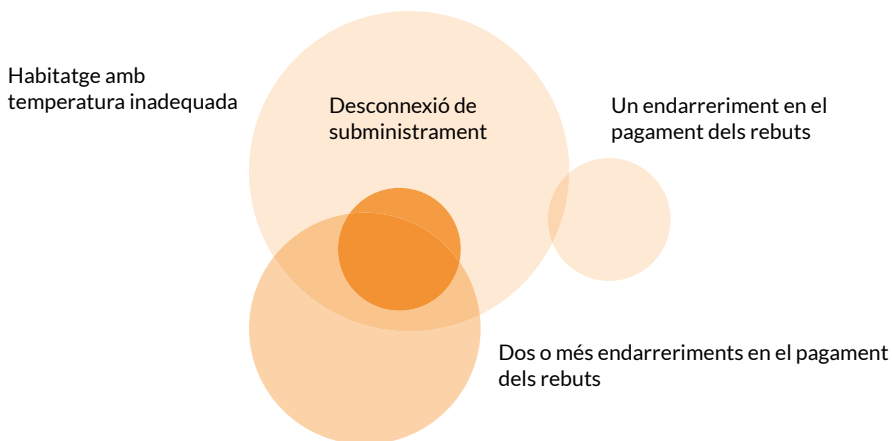
presenten a la opinió pública. El creuament de diferents indicadors revelen que hi ha precarietat energètica amagada (com indica la baixa correlació de famílies amb despesa energètica inusualment baixa) que cal treure a la llum i abordar.

Les dades aportades per l'Ajuntament de Barcelona ofereixen resultats en la mateixa línia. La següent imatge ens mostra, en gradacions de vulnerabilitat, la coincidència entre indicadors (no sempre tenen correlació alta) i el nombre de persones afectades. En total, es calculava en 170.000 el nombre total de persones afectades a l'any 2016 segons dades de la submostra de 799 llars entrevistades a Barcelona per la En-

questa de Condicions de Vida (ECV).

De les dades podem deduir de nou que hi ha diferents estratègies de la llar de cara a lluitar contra la precarietat energètica (endeutar-se o reduir consum energètic, per exemple) i que és un fenomen amb diferents nivells o inten-

sitats de vulnerabilitat. Cal afegir, també, que l'Enquesta de Salut Pública de la ciutat de Barcelona dona resultats sensiblement més elevats per als indicadors d'endarreriment al pagament de factures i d'incapacitat de mantenir la llar a una temperatura adequada.



| Circumstàncies o combinació de circumstàncies | Nombre casos | Nombre de persones (elevats poblacionalment) |
|--|--------------|--|
| Habitatge amb temperatura inadequada | 74 | 110.000 |
| Un endarreriment en el pagament de factures | 11 | Desenes de milers de persones |
| Dos o més endarreriments en el pagament de factures | 38 | Desenes de milers de persones |
| Un endarreriment i temperatura inadequada | 2 | Milers de persones |
| Dos endarreriments i temperatura inadequada (sense desconnexió) | 6 | Milers de persones |
| Desconnexió de subministrament (i temperatura inadequada) | 11 | Milers de persones |
| Dos endarreriments, desconnexió de subministrament i temperatura inadequada. | 9 | Milers de persones |

Figura 9: Dades de pobresa energètica a la ciutat a Barcelona a partir de Tirado-Herrero, S (2018). Veure Bibliografia

6. Mesures per lluitar contra la precarietat energètica en relació a la infància

Generalment les mesures que existeixen actualment per a pal·liar la precarietat energètica van orientades a millorar quatre aspectes: l'estabilitat en l'accés als serveis energètics, la situació socioeconòmica de les famílies, el cost de l'energia i l'eficiència energètica dels habitatges.

Tot i que, com veurem, existeixen algunes mesures específiques que fan referència a infància, la majoria de mesures no s'orienten a un grup poblacional concret a excepció dels criteris de renda. Tot i així, les recollim, ja que les polítiques envers la infància entesa de manera àmplia no només són aquelles que s'hi dirigeixen especialment, sinó també aquelles que s'orienten a millorar les condicions de vida de les llars, que inclouen els infants però també els adults que se'n fan càrrec i vetllen pel seu benestar.

En consonància amb l'augment de la incidència de la precarietat energètica a les llars hi ha hagut també un increment de les iniciatives per a lluitar-hi tant des de la societat civil com des de les institucions. Esmentem aquí les que des de la nostra experiència són més utilitzades i/o efectives.

Pel que fa a les orientades a millorar la **situació socioeconòmica de les famílies**, aquestes comprenen tant les transferències des de Serveis Socials a les famílies vulnerables com totes aquelles mesures més estructurals destinades a dinamitzar el mercat laboral i fomentar la ocupació, desplegar la Renda Garantida de Ciutadania, l'estratègia de lluita contra la feminització de la pobresa, etc. En definitiva, augmentar els ingressos de les llars.

En segon lloc, les mesures destinades a l'eficiència energètica dels habitatges (a la ciutat de Bar-

celona) consten d'un seguit de subvencions parcials atorgades per l'Ajuntament on es poden fer intervencions parcials de rehabilitació o globals de millora energètica dels edificis. Cal destacar que, en casos de finques anomenades "d'alta complexitat" aquestes subvencions són totals (es cobreix el 100% de la intervenció), s'emmarquen en el Pla de Barris i estan pensades per ser proactives: **a partir d'un mapa elaborat és la institució qui es dirigeix als edificis per a proposar la rehabilitació amb un acompanyament de mesures sociocomunitàries.**

Finalment, trobem les mesures més específiques, orientades a **garantir l'estabilitat dels serveis energètics** (prohibir els talls de subministrament a les famílies vulnerables) i reduir el cost de l'energia.

En aquest sentit cal aturar-se en la Llei 24/2015 de mesures per a fer front a l'emergència en l'àmbit de l'habitatge i la pobresa energètica [15]. És necessari aturar-se perquè la Llei 24/2015 no només és fruit d'una iniciativa legislativa popular que recull demandes clau de la societat civil i va ser aprovada per unanimitat sinó que també és la llei més garantista de l'àmbit europeu en matèria de drets i precarietat energètica.

La Llei 24/2015 supera de manera molt àmplia la treva hivernal (prohibició de talls a les famílies vulnerables durant els mesos d'hivern) des de diferents punts de vista. En primer lloc prescindeix de la temporització -es prohibeixen els talls durant tot l'any-, en segon lloc amplia l'espectre econòmic del que es considera "llar vulnerable" i, finalment, estableix que són les companyies qui s'han d'informar de la situació de la llar on s'ha produït un impagament i, en cas de no rebre'n informació, no tallar obeint al principi del

"silenci positiu".

És imprescindible destacar, i entendre, que **una de les característiques principals d'aquesta llei és posar el focus en la responsabilitat de les empreses i constatar que l'energia i l'aigua no són un bé de consum qualsevol.** En aquest sentit, la llei preveu també establir convenis entre administracions públiques i empreses on es determini quin percentatge del deute de les famílies vulnerables han d'assumir les companyies, així com de l'import de les factures en curs. Aquest convenis es troben actualment en procés de negociació.

En tant que mesures institucionals orientades al cost de l'energia destaquem també a nivell de l'Estat Espanyol el bo social, que permet una reducció o bé del 25% o del 40% sobre el consum d'energia -no sobre la part impositiva- a les famílies vulnerables però que per la seva gestió complexa i els seus nivells ajustats de renda ha deixat fora del mateix fins a 600.000 llars en situació de precarietat energètica a tot l'Estat Espanyol.

Tot i així, cal dir que el bo social és la **primera protecció efectiva a nivell estatal contra talls a famílies amb menors, establint que si entre aquelles llars acollides al bo hi ha menors de 16 anys les distribuïdores no poden interrompre el servei.**

Pel que fa a la ciutat de Barcelona, les mesures contra la precarietat energètica d'engloben en el Pla pel Dret a l'Habitatge 2016-2025, que té com a objectiu garantir la funció social del mateix i avançar en la construcció d'un servei públic d'habitatge. En el seu eix estratègic A vinculat a l'emergència habitacional trobem l'apartat A1.3

d'Atenció a la Pobresa Energètica que inclou:

- Creació del servei Energia, la Justa: un servei d'intervenció energètica domiciliari per combatre la pobresa energètica de la població en situació de vulnerabilitat.
- Desenvolupament dels PAPE (Punts d'Atenció a la Pobresa Energètica).
- Creació dels PAE (Punts d'Assessorament Energètic).
- Informació i sensibilització sobre drets energètics a través del web, de la realització de xerrades i tallers, etc.

En aquest marc, doncs, l'Ajuntament va posar en marxa el 2017 els Punts d'Assessorament Energètic. Segons la informació que proporciona la web de l'Ajuntament, els PAE tenen els objectius següents:

1.- Defensa de drets i millora de l'eficiència energètica. Aquest eix s'articula amb el desplegament dels següents serveis:

Servei d'informació i drets energètics (apoderament ciutadà a Front Office). Actualment disposa d'11 punts d'atenció a la ciutat.

Servei d'assessorament energètic (personalitzat i amb cita prèvia). Es presta en 5 punts a la ciutat (diferents dels 11 anteriors).

Servei d'intervenció a la llar.

2.- Foment de l'ocupació i millora de l'ocupabilitat.

3.- Prevenció i acció comunitària.

Els PAE són sens dubte una bona referència de polítiques locals orientades a lluitar contra la precarietat energètica que, tot i que sense emprendre mesures específiques orientades

al canvi de model, assessoren sobre els abusos de la factura, gestionen avisos de tall i ofereixen assessories a domicili. Cal tenir amb compte, però, que com ja comentàvem anteriorment els hàbits energètics de les famílies vulnerables són generalment austers -fins al punt d'amençar la salut de les persones- i que el que s'entén com a electrodomèstics, il·luminació i altres aparells de baix consum sovint suposen una inversió inicial a la que és complex fer-hi front.

Pel que fa a menors, el PAE disposen d'un criteri d'altera que fa que els casos on hi hagi petita infància (franja d'edat de 0 a 3 anys) al domicili esdevenen d'atenció prioritària.

Procedim ara a abordar específicament la situació de la infància a la ciutat de Barcelona.

7. Els drets durant la infància

L'article 27 de la Convenció sobre els drets de l'infant de Nacions Unides, adoptada el 20 de novembre de 1989 i ratificada per l'Estat Espanyol, diu que “els estats membres reconeixen el dret de tots els infants a un nivell de vida adequat al seu desenvolupament físic, mental, espiritual, moral i social” i especifica que “estats membres, d'acord amb les condicions nacionals i segons els seus mitjans, han de prendre les mesures apropiades per ajudar els pares i les altres persones responsables de l'infant a fer efectiu aquest dret”, mencionant específicament l'habitatge.

Aquesta Convenció és rellevant, ja que no només destaca el rol dels poders públics en protegir i garantir els drets durant la infància sinó que considera **l'infant com a subjecte de drets polítics i socials**. Apunta, per tant, a promoure la seva participació en la generació de les polítiques que els envolten i els afecten.

En l'àmbit català, la llei 14/2010, del 27 de maig, dels drets i les oportunitats de la infància i l'adolescència, també destaca **la responsabilitat dels poders públics en fer efectius els drets d'infants i adolescents i l'interès superior de l'infant i adolescent en la generació de polítiques públiques**.

Assenyala, així mateix, la necessària prioritització pressupostària de les accions destinades a garantir drets en la infància i adolescència i estableix com a drets “la protecció de l'honor, la dignitat i la pròpia imatge” (article 36), a un nivell bàsic de benestar (article 41) i el “dret de desenvolupar-se en entorns saludables, tant en àmbit públic com privat” (article 44).

Cal destacar també la responsabilitat de les ad-

ministracions públiques en la prevenció del risc social cap a l'infant o adolescent (article 77) en tant **que aquest risc li pugui afectar al seu desenvolupament futur.**

Lamentablement, i tot i el Pacte per la Infància a Catalunya de 2013, aquesta encara no ocupa la centralitat necessària en les polítiques públiques, la llei 14/2010 no ha estat desplegada en la seva totalitat [16] i, en especial, **no es garanteixen amb equitat els drets econòmics, socials i culturals de tots els infants.** Particularment, la vulneració dels drets d'infants i adolescents i la seva reparació ve fortament condicionada per la desigualtat d'oportunitats.

És evident que com a societat i, en especial, des dels poders públics, s'han de poder aportar els mecanismes necessaris perquè el que és producte de l'atzar (néixer en una família amb vulnerabilitat socioeconòmica) no condicioni la vida adulta d'infants i adolescents en termes de salut física i mental i horitzó educacional, laboral i econòmic.

La realitat és que a Catalunya la pobresa infantil ha esdevingut un fenomen estructural on **el 30% de la població infantil es troba en risc d'exclusió social i un 9% en situació de privació material severa.** En aquest sentit, és important ressaltar la recomanació del Síndic de Greuges de que un nivell adequat de vida en la infància sigui un dret subjectiu exigible a les administracions pertinents ja que, ara per ara, no han estat capaces de desenvolupar ni un sistema de prestacions a l'alçada de la situació actual ni polítiques públiques transversals centrades en l'infant que en garanteixin un nivell adequat de benestar i la mobilitat social.

7.1. La infància en situació de vulnerabilitat a la ciutat de Barcelona

Essent la ciutat de Barcelona l'àmbit d'estudi i per endinsar-nos en la situació a analitzar, recollim aquí algunes de les dades que proporciona l'informe *Dades clau d'infància i adolescència a Barcelona 2018*, publicat el 2019 per l'Ajuntament de Barcelona i basat en les dades proporcionades per diverses fonts i institucions de la ciutat [17]. Les dades escollides en aquest apartat apunten majoritàriament a caracteritzar la situació de vulnerabilitat econòmica de la infància a la ciutat, ja que és una de les causes identificades de precarietat energètica i té un pes rellevant en l'accés de les llars als serveis energètics.

Els infants i adolescents representaven, el 2018, el **15,1% de la població de la ciutat de Barcelona**. **Tot i així, quan parlem de polítiques d'infància, no només hem de tenir amb compte la població menor de 18 anys, sinó també aquella població adulta que conviu amb l'infant i que incideix en el seu benestar i es veu afectada pel mateix**. Així, s'entén que 4 de cada 10 habitants de la ciutat de Barcelona tenen interès directe i responsabilitat quotidiana en els drets i benestar de la infància i adolescència, fet que contribueix a reforçar la centralitat que haurien de tenir en les polítiques públiques.

L'estudi ens proporciona diverses dades sobre la vulnerabilitat de la infància a la ciutat. La que creiem que comprèn de manera més àmplia l'aspecte multidimensional de la pobresa és l'indicador AROPE, que es construeix a partir de 3 components:

1. La taxa de risc de pobresa moderada després de transferències socials (estar per sota del 60% de la mediana d'ingressos de la població general)
2. La privació material severa (a partir de no

disposar de 4 o més ítems de l'escala de 9 ítems de privació).

3. La baixa intensitat laboral de les llars (llars a on les persones adultes en edat de treballar ho han fet en un 20% o menys de les seves possibilitats).

Es considera que una llar o un individu està en risc de pobresa i/o exclusió (en una situació AROPE) quan es compleixen un, dos o totes tres condicions marcades pels sub-indicadors analitzats. **Des d'aquesta mirada combinada un 30,8% dels infants i adolescents de Barcelona estarien en risc de pobresa i/o exclusió social.**

La figura 10 ens ofereix una **comparativa amb altres tipus de llar per a avaluar el risc de vulnerabilitat específica del col·lectiu.**

Com podem veure, les taxes de risc de pobresa es disparen en les llars que conviuen amb menors. Les principals causes que expliquen aquest elevat risc d'exclusió social són la gran precarització del mercat de treball (pèrdua de llocs de treball, parcialització, etc), un sistema de protecció social històricament deficitari cap a les famílies i les elevades i creixents despeses en habitatge i subministraments bàsics que les famílies no han pogut assumir.

En referència al sistema de protecció social històricament deficitari, només cal veure quins han estat els efectes sobre la situació de pobresa de les famílies de les transferències socials que han rebut. Mentre la UE-28 dedica a infància el 2,4% del seu PIB, Espanya només un 1,3% i Catalunya un 0,8%.

Sempre segons l'informe de dades d'infància i adolescència a la ciutat de Barcelona, les transferències socials es divideixen de la següent manera. Una part de les transferències socials es vinculen a l'àmbit de la llar i no depenen d'haver cotitzat prèviament al sistema de la Seguretat Social. Entre aquestes compten les prestacions familiars, els ingressos d'assistència social i d'habitatge. Una altra part de les transferències del sistema protector són de titularitat individual i, a excepció d'algunes ajudes (com les ajudes per raó d'estudis o les prestacions per jubilació no contributives), les transferències individuals estan subjectes a cotització. Entre aquests ajuts compten les prestacions per desocupació, per jubilació, supervivència, malaltia i invalidesa.

La figura 11 ens mostra que les transferències de l'àmbit de la llar només redueixen la taxa de pobresa en -0,6 punts en la població de 0 a 17 anys, essent d'una efectivitat molt més baixa

| | Taxa de risc de pobresa moderada (60% mediana) | Taxa AROPE |
|---|--|------------|
| Persones que viuen en llars amb infants | 29,3 | 30,8 |
| Persones en edat laboral sense infants | 15,8 | 21,7 |
| Persones en edat de jubilació dense infants | 18,3 | 19,7 |
| Altres llars sense infants | 12,3 | 18,9 |

Figura 10: Elaboració pròpia a partir de l'informe Dades clau d'infància i adolescència a Barcelona 2018

■ Taxa de risc a la pobresa abans de les transferències socials
■ Taxa de risc a la pobresa després de totes les transferències socials

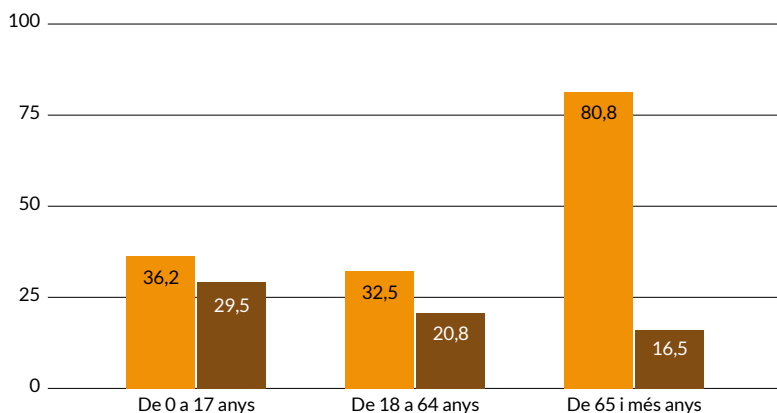


Figura 11: **Taxes de risc de la pobresa moderada**, abans i després de les transferències socials, segons grups d'edat i població total (2016-2017). Extret de l'informe Dades clau en infància i adolescència 2018 de l'Ajuntament de Barcelona.

que en població adulta i major de 65 anys. Clarament, **les transferències socials no estan sent una eina d'impacte per a lluitar contra el risc d'exclusió social en la infància.**

Per a poder contrastar la ineficiència de l'Estat Espanyol en lluitar contra la pobresa infantil cal considerar dos factors. En primer lloc, **la reducció del risc de pobresa moderada mitjançant transferències socials és molt menor que a gran part dels països europeus.** En segon lloc, **constitueixen el grup poblacional sobre els qui menys es destina i, conseqüentment, sobre els qui la disminució de la pobresa és més escassa.**

La figura següent ens mostra una comparativa amb altres països a nivel europeu, publicada per UNICEF [18].

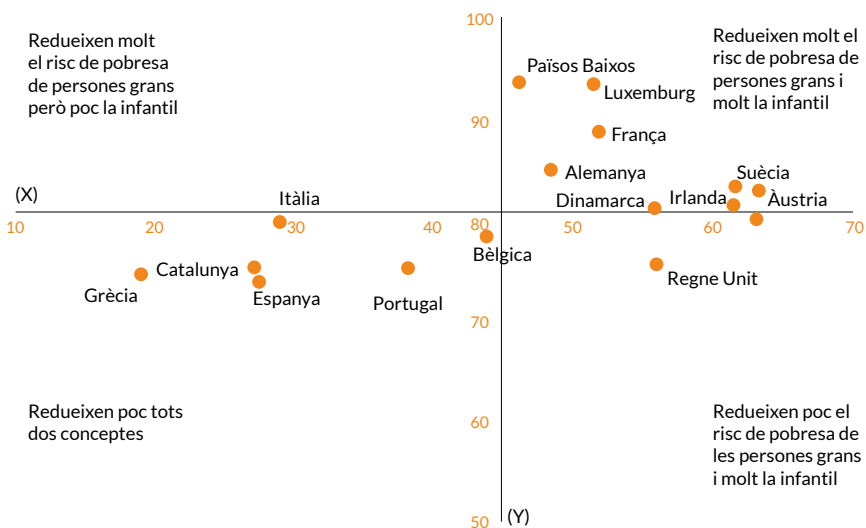


Figura 12: Efecte reductor de la pobresa després de transferències socials en menors de 16 i persones de 65 anys i més (en variacions percentuals) extret de (Marí-Klose 2012)

L'eix d'abscisses (X) mesura la reducció percentual de la pobresa infantil que fomenten les transferències que els Estats fan a favor dels menors de 16 anys i les famílies amb què conviuen. En l'eix d'ordenades (Y) es mesura la variació percentual de la pobresa de les persones més grans de 65 anys abans i després que es produeixin les transferències al seu favor.

Tal i com es pot veure el gràfic, **la major part de països europeus aconsegueixen més equitat entre l'impacte de les transferències socials a infància i a persones majors de 65 anys que Catalunya.**

Diferents informes de caràcter internacional han subratllat **la importància de la inversió social durant els primers anys de vida** (Comissió Europea, 2013; UNICEF, 2014), ressaltant que

les polítiques públiques dirigides a menors han d'incorporar la filosofia de que la inversió en infància és una inversió cabdal en el benestar de futures generacions i en la cohesió social i que aquestes polítiques han de partir dels infants com a subjectes de dret i no com a "càrrega".

Per contra, concretament a la ciutat de Barcelona s'atorguen des de 2015 ajuts d'urgència social per a famílies amb infants de 0 a 16 anys en situació de vulnerabilitat per cobrir les necessitats bàsiques de subsistència d'infants i adolescents.

El Fons 0-17 és una ajuda econòmica extraordinària a famílies amb menors en situació de vulnerabilitat que es suma a les beques menjador i que estan en seguiment per part dels Serveis Socials. Segons un informe de percepció subjec-

tiva de l'ajuda per part de les usuàries aquesta permet augmentar el benestar emocional de les famílies, és molt adient acompanyar-la de la concessió automàtica de la beca de menjador al 100% i es **valora molt positivament que es tracti d'un fons monetari enlloc d'ajudes puntuals per a factures, roba o menjar**. Disposar d'una targeta permet a la família sortir de l'assistencialisme i normalitzar els circuits on s'abasteix de necessitats bàsiques (supermercats, comerços, oficines, etc) i **redueix l'estigma i les conseqüències emocionals en menors. La llibertat i responsabilitat d'administrar l'economia de la llar és un pas positiu per abandonar la infantilització de**

les famílies vulnerables i entomar la protecció social des d'una perspectiva de drets.

Tot i que no hi ha dades a llarg termini encara per ser una mesura recent, s'intueixen alguns impactes positius en la mateixa, ja que la taxa de risc de pobresa severa després de les transferències socials, amb el Fons 0-17, sembla que arriba a disminuir més d'un 50%, mentre que a la resta de Catalunya la reducció es manté en el 20%.

Visita del Relator Especial de la ONU en extrema pobresa i Drets Humans, Philip Alston [19].

Entre els mesos de gener i febrer de 2020 el Relator Especial de la ONU Philip Alston va fer una visita a l'Estat Espanyol i va publicar una declaració que aporta molta claredat a l'anàlisi dels reptes que té per davant l'Estat quan a polítiques transversals encaminades a millorar les condicions de vida a la infància i adolescència.

El relator afirma que els beneficis de la recuperació econòmica han anat cap a la població més rica, mentre que les institucions públiques "han fallat" a la població en situació de vulnerabilitat. El Fons Monetari Internacional, segons ell, és del mateix parer: a l'Estat Espanyol, els i les menors més vulnerables són els que menys assistència reben.

La Declaració identifica de manera clara infants i adolescents a grup poblacional vulnerable i insisteix en que les carències durant la infància tenen greus efectes sobre l'edat adulta. El sistema de protecció social orientat a infància no té un gran impacte i les prestacions són irrísories. Alston es refereix a l'absència de polítiques efectives en infància com "un fracàs moral i una ferida econòmica auto infligida".

Pel que fa als riscos, el relator identifica clarament les dificultats d'accés a l'habitatge com a qüestió principal i, també, la precarietat energètica que "obliga a les famílies a decidir entre escalfar la casa o alimentar els seus fills". Afirma també que la manca d'accés a serveis energètics accentua la dificultat de les famílies de fer front a onades de calor i altres episodis meteorològics extrems causats per l'emergència climàtica. Conclou que hi ha un gran desajust entre les necessitats de les persones i les polítiques públiques.

8. Com afecta la precarietat energètica a la infància?

La necessitat de serveis energètics durant la infància i adolescència per a un bon estat de salut i un correcte desenvolupament sembla una obligació. Des del naixement, les tasques de cura i reproducció vinculades a la infància estan profundament vinculades a la energia. Més enllà de poder mantenir una temperatura adequada durant els mesos freds hem de considerar la necessitat d'aigua calenta per al bany, la capacitat d'escalfar els aliments, la il·luminació, mantenir el menjar -la llet, per exemple- en condicions òptimes de conservació, etc. A mesura que es transita cap a l'adolescència, algunes necessitats noves apareixen com són la connexió a les xarxes, la il·luminació i escalfor en espais d'intimitat, l'aigua calenta vinculada a la higiene corporal (amb especial importància en relació a la salut sexual i reproductiva, menstruació per exemple), l'energia vinculada als espais d'oci, etc. La infància i adolescència té, doncs, altes necessitats energètiques específiques que, en la seva absència, poden tenir, com veurem, greus impactes en diversos àmbits.

Les dades municipals de precarietat energètica ens mostren que, des d'una perspectiva sociodemogràfica, **les llars en més situació de risc són, entre d'altres, aquelles on hi ha nens i nenes a càrrec i, amb una especial intensitat, aquelles amb menors i encapçalades per una sola persona adulta, que en el 80% dels casos és una dona: les llars monomarentals.**

Les dades genèriques d'infància de la ciutat de Barcelona posen també en rellevància que la seguretat residencial i l'accés a un habitatge digne, del que els subministraments bàsics són una vessant clau, és un dels reptes principals que afronta la infància actualment a la ciutat de Barcelona i que les polítiques públiques i

pressupostàries aplicades fins al moment no han aconseguit pal·liar o disminuir de manera efectiva.

Tot i la variabilitat ja comentada de les dades relacionades amb situacions de precarietat energètica, creiem interessant ressaltar-ne algunes

que poden col·laborar a dimensionar la magnitud de la problemàtica.

En primer lloc, observem la taula estàndar de privacions en els infants de 0-17 anys a la ciutat de Barcelona:

| | Ciutat Vella | Eixample | Sants-Montjuïc | Les Corts i Sarrià Sant Gervasi | Gràcia | Horta-Guinardó | Nou Barris | Sant Andreu | Sant Martí | Total |
|--|--------------|----------|----------------|---------------------------------|--------|----------------|------------|-------------|------------|-------|
| Més d'una privació | 56,2 | 12,9 | 41,4 | 11,3 | 19,2 | 19,4 | 55,2 | 28,1 | 30,4 | 27,1 |
| Una o més privacions | 67,4 | 22,2 | 58,1 | 22,5 | 28,6 | 42,9 | 66,5 | 38,6 | 44,9 | 40 |
| No es poden permetre un àpat de carn o peix almenys cada dos dies | 14,2 | 1,9 | 7,1 | 0,9 | 6,7 | 3,4 | 7,5 | 3,5 | 3,5 | 4,4 |
| No es poden permetre mantenir l'habitatge a una temperatura adequada els mesos freds | 32,3 | 6,2 | 25,4 | 3,5 | 9,3 | 12,4 | 35 | 16,3 | 13,4 | 14,9 |
| Endarreriments pagament habitatge | 31 | 3,1 | 10,7 | 8,7 | 3,9 | 8,9 | 26,2 | 14,9 | 16,3 | 12,4 |
| Endarreriments pagament compres ajornades | 7,8 | 7,3 | 5,8 | 4,8 | 2,6 | 7,5 | 13,3 | 9,9 | 15,2 | 8 |
| Endarreriments pagaments subministraments habitatge | 27,3 | 6,6 | 16,4 | 7,5 | 7,7 | 10,7 | 28,7 | 12 | 15,5 | 13,4 |
| No es poden permetre despesa imprevista | 57,5 | 17,9 | 41,4 | 9,2 | 25,4 | 34,3 | 59,2 | 35,4 | 36,2 | 31,7 |
| No es poden permetre anar de vacances una setmana a l'any | 42,4 | 10,7 | 33,6 | 6,4 | 11,7 | 15,4 | 45,6 | 19,2 | 26,4 | 21 |
| No es poden permetre connexió a internet | 12,8 | 1,4 | 10,2 | 0,6 | 5,3 | 3,1 | 14,4 | 3 | 3,9 | 5,1 |

Figura 13: Privacions materials dels infants 0-17 anys segons districte de residència. Dades clau de la infància i l'adolescència a Barcelona 2018. Ajuntament de Barcelona.

La taula ens mostra que, de mitjana, prop d'un 15% de les llars amb infants no poden mantenir l'habitatge a una temperatura adequada els mesos freds i un 13,4% dels infants viuen en llars amb endarreriment de factures de subministraments.

És molt rellevant **destacar la desigualtat que hi ha entre districtes**, essent que a Ciutat Vella i Nou Barris una de cada tres persones no poden mantenir l'habitatge a una temperatura adequada els mesos freds i (amb una xifra lleugerament inferior) declaren endarreriments en factures. Recordem, de nou, que la correlació entre ambdós indicadors és baixa, tal i com es recollia a l'apartat d'indicadors de precarietat energètica, i que per tant **estem parlant que en termes absoluts el percentatge d'infants amb privacions materials relacionades amb la precarietat energètica és superior a la xifra que correspon a cada indicador per separat.**

Tot i que no forma part dels 9 indicadors de l'escala de privació material, també és rellevant assenyalar que **un 34,4% dels infants i adolescents a la ciutat creixen en habitatges amb problemes d'humitat, manca de llum o contaminació ambiental**, un percentatge que és 2,5 punts percentuals superior al de la població general (31,9%) i 13 punts percentuals superior al de les persones de 65 i més anys que també pateixen males condicions als seu habitatge.

Pel que fa a l'Enquesta d'usuàries de Serveis Socials 2016, observem que d'entre el 50% de famílies que es troben en situació de precarietat energètica, **el 63% són llars amb menors dependents.**

Informes proporcionats pels Punts d'Assesso-

rament Energètics de Barcelona indiquen que el perfil d'unitats familiars que s'adrecen a les oficines destaca per estar format per llars amb menors a càrrec (32%) i una proporció importat de llars formades per mare o pare amb menors (9,5%). Més de la meitat de les llars (55%) que declaren impagament de factures són llars amb menors a càrrec.

Tenint en compte els impactes que té la precarietat energètica sobre la primera infància i que **el 14% famílies ateses pels PAE el 2019 tenia infants de 0-3 anys a càrrec**, els PAE consideren prioritaris i casos d'alerta directa aquells en què hi ha presents menors d'aquesta franja d'edat.

Finalment, l'Aliança contra la Pobresa Energètica va dur a terme una enquesta a 160 famílies amb els subministraments en situació irregular ("punxats") amb dades absolutament alarmants: hi havia menors a un 70% de les llars enquestades. **145 menors en 160 llars. Tenint en compte la forta vinculació que tenen els subministraments irregulars amb l'aspecte de seguretat, és del tot preocupant l'existència d'aquest elevat percentatge de menors en situació de risc.**

Tot i així, tradicionalment, el focus de la precarietat energètica no s'ha posat en la infància i adolescència i per tant hi ha **poques dades al respecte i un dèficit de polítiques públiques específiques.**

Cal dir també que resulta complicat establir els impactes o les conseqüències de la precarietat energètica com a element aïllat. Sovint, la comparativa entre famílies que estan en situació de precarietat energètica i famílies que no, no és suficient, ja que la situació familiar divergeix en molts altres aspectes. A vegades, la precarietat

energètica va acompanyada d'altres factors com inseguretat residencial, vulnerabilitat econòmica, diferents oportunitats educatives i d'altres, que també condicionen l'estat dels infants. Per exemple, ens podem trobar amb una família que alhora viu una situació de precarietat energètica i d'amenaça de desallotjament o en situació d'infrahabitatge. Ambdues tenen, òbviament, greus impactes sobre la salut física i mental en la infància.

El que sí que queda clar a partir dels informes consultats [20] i les entrevistes realitzades és que **l'exposició a carències com la manca de serveis energètics dignes durant els primers anys de vida pot tenir un impacte irreversible en la salut física, cognitiva i social futura.**

8.1. Impactes diferencials en infància i adolescència

Davant d'una situació de precarietat energètica, les famílies generalment opten per quatre estratègies: **reduir el consum energètic per sota del nivell necessari per cobrir les necessitats energètiques bàsiques**, **reduir el consum d'altres béns i serveis per poder fer front a la factura energètica**, **endeutar-se per fer front a les factures o, finalment, connectar-se de manera irregular i insegura a la xarxa**.

Aquestes estratègies comporten diversos impactes sobre els infants, que podríem reagrupar en les categories següents, que s'analitzaran després amb posterioritat:

- a. Dimensió de la salut física:** empitjorament de la salut física amb recurrències i dificultat de curació de les malalties (alta incidència d'asma, bronquitis, altres malalties vies aèries, dificultats per guanyar pes en bebès, mala alimentació, etc.). Privació de despeses essencials com l'alimentació per a fer front a les factures amb els conseqüents impactes que la malnutrició té en la salut física durant la infància.
- b. Dimensió de salut mental:** mala higiene corporal, estigma, aïllament, estrès familiar a conseqüència dels deutes, l'assetjament de les companyies i la incapacitat de fer front a les factures, pocs espais o activitats d'oci, poc accés a vestimenta adequada (de nou degut a la privació de despeses essencials).
- c. Dimensió educativa:** absentisme escolar, manca de concentració, impossibilitat per fer els deures, recurrència i dificultat de curació de les malalties, bullying, mal descans nocturn, estigma.
- d. Dimensió de la seguretat:** risc d'incendi i/o electrocució per connexions irregulars,

mètodes alternatius de calefacció.

De cara a aprofundir en els impactes diferencials que té sobre infància i adolescència la precarietat energètica, és imprescindible ressaltar les informacions recollides a les entrevistes realitzades i la bibliografia consultada, prenent com a fil conductor la percepció de les famílies afectades de l'Aliança contra la Pobresa Energètica.



La dimensió de salut física

En general, les afectades, quan se'ls demana sobre impactes en la salut física dels i les menors, fan al·lusió a la **mala alimentació causada tant per l'austeritat en el control de despeses familiars** com, en un extrem, la impossibilitat de cuinar durant els talls de subministrament en què els nens i nenes “han de menjar entrepans”. Així mateix, es mencionen de manera reiterada **efectes en la salut com malalties respiratòries mal curades o recurrents que milloren quan ho fa la temperatura de la llar**. Aquest punt el corroboren les opinions de les pediatres consultades, que mencionen la humitat i temperatura inadequada de les llars com a possibles causes de més bronquitis, asma, més consultes al metge i una evolució pitjor de la malaltia amb altes probabilitats de recurrència.

Viure a una casa sense confort tèrmic té conseqüències contrastades sobre la salut de totes les franges d'edat. De fet, la OMS estableix el confort tèrmic en temperatures mitjanes de 21° al menjador o sala d'estar i 18° a les habitacions [21]. **Una investigació específica en l'impacte de la precarietat energètica en la infància**

a Irlanda del Nord estima que viure en cases fredes està relacionat amb un increment del 30% de visites hospitalàries o altres centres de salut. Així mateix, destaca impactes en la **dificultat de guanyar pes en nadons i en la malnutrició (heat-or-eat effect)** (Lidell, 2008).

Igualment, el National Centre for Social Research (NATCEN) del Regne Unit va conduir un estudi en 14.000 infants durant 5 anys on s'afirmava que **els problemes respiratoris eren el doble de prevalents (15% vs 7%) en infants que havien viscut almenys 3 anys en habitatges freds**.

En l'àmbit local, dades preliminars d'un estudi que està realitzant el projecte PENSA liderat per l'Agència de Salut Pública de Barcelona sobre la relació entre la precarietat energètica i la salut en persones de menys de 15 anys indiquen que **els infants i joves en situació de precarietat energètica tenen 5 vegades més mala salut autopercebuda que les persones de menys de 15 anys que no estan en situació de precarietat energètica**.



La dimensió de la salut mental

Totes les famílies consultades, sense excepció, fan referència explícita als impactes psicològics que té sobre els menors la precarietat energètica, amb **especial incidència en l'adolescència**. Així, es menciona que els i les adolescents “assumeixen responsabilitats que no els hi toquen”, “no són lliures, no tenen llibertat perquè tenen menys opcions”, i es destaquen actituds de “culpabilitat”, “conflicte”, “estan enfadats”, “aïllament”, etc.

De nou, trobem concordança amb la literatura en la matèria, que diu que **“els efectes de la pobresa energètica a la infància són sobretot a nivell de salut física, que afecta en si mateix al benestar de l’infant i les seves oportunitats educacionals. Entre els adolescents, en canvi, els efectes primaris són en salut mental. En conjunt, és lògic enunciar que fer polítiques específiques destinades a combatre la pobresa energètica a la infància redundaria en beneficis al llarg de tota la vida per a les persones afectades”** [22].

Així, de les entrevistes es desprèn que durant la infància els menors conviuen amb la precarietat energètica en tant que la realitat que coneixen i les envolta, i a mesura que creixen els impactes psicològics s’accentuen. D’entre les causes estudiades hi ha la necessitat d’intimitat que acompanya el període d’adolescència (més complex si les condicions de l’habitatge no són adequades), la natural tensió de la relació amb l’adult que porta a confrontacions (les entrevistes han tret a la llum conflictes greus arrel de la situació econòmica), la sensació de no ser ben atesa/a per la família i les dificultats socials d’accés a les tecnologies i a una sana relació entre iguals.

Un estudi del National Children Bureau (UK) apuntava que **un de cada quatre adolescents vivint en precarietat energètica estava en risc de patir problemes de salut mental (en altres adolescents la proporció és un de cada vint) i que hi havia una probabilitat més gran també de conductes de risc** (alcohol, drogues, violències, etc).

En franges d’edat entre els 4 i 12 anys, la privació material que porta a la reducció de despeses familiar té també incidència en la reducció dels espais jugables, d’oci i socialització dels infants

(per exemple activitats extraescolars, accés a joguines). Aquesta restricció a l’oci pot tenir també impactes negatius en la salut mental durant la infància (recordem que l’oci és un dret explicitat a la Convenció sobre els drets dels infants de Nacions Unides).

De nou, a la ciutat de Barcelona, dades preliminars d’un estudi que està realitzant el projecte PENSA liderat per l’Agència de Salut Pública de Barcelona sobre la relació entre la precarietat energètica i la salut en persones de menys de 15 anys indiquen que **els infants i joves en situació de precarietat energètica, segons l’índex SDQ [23], tenen el doble de risc de presentar problemes de salut mental que les persones de menys de 15 anys que no estan en situació de precarietat energètica**.

Un fet molt rellevant per a la salut psicològica durant la infància i adolescència és també l’estabilitat emocional de l’entorn. És natural doncs, que en famílies on hi ha un estrès molt fort provinent de deutes i factures impagades i assetjament per part de les companyies, i un sentiment de culpa i estigma per no poder proveir els fills de condicions dignes, aquesta desitjada estabilitat emocional no existeix i tingui uns impactes devastadors en la seguretat i salut mental dels i les menors.



La dimensió educativa

La infància i l’adolescència són etapes fortament lligades als centres educatius. Aquests, al seu torn, haurien de ser la primera línia de foc en la lluita contra la desigualtat social en tant que ga-

Un estudi d'àmbit territorial europeu i publicat el 2019 per RAND [24] afirmava que, considerant factors com la humitat, la falta de llum natural, el fred a l'interior de la llar i el soroll excessiu, es podia afirmar que 1 de cada 3 infants europeus viu en un habitatge amb un ambient malsà. En termes absoluts estem parlant de 26 milions d'infants.

Sempre segons l'estudi, els infants amb un habitatge que presenti un dels quatre factors enunciat té 1,7 vegades més possibilitats de declarar-se en mal estat de salut i de faltar a l'escola a causa de malalties recurrents que, al mateix temps, té conseqüències en les persones que en tenen cura ja que han de ser a casa amb ells (amb les conseqüències que actualment això pot tenir al mercat laboral).

rants de la igualtat d'oportunitats i basant-nos en l'accés universal a una educació pública de qualitat sense cap discriminació.

La realitat és que l'educació pública té un greu problema de segregació i que la **condició econòmica de les famílies afecta molt el grau d'èxit o fracàs escolar**. Aquesta relació no escapa a la precarietat energètica, incidint en el desenvolupament escolar en la infància des de diverses perspectives.

En primer lloc, la major incidència de **malalties** té com a conseqüència una **menor assistència a l'aula i una dificultat major de seguir-ne el fil conductor** tant en termes de contingut com de relació social i identificació amb el grup. També, una possible conseqüència de no disposar de serveis energètics és una mala higiene personal, que pot ser el detonant d'episodis de burles o bullying i, per tant, una molt mala experiència escolar. Finalment, no tenir accés a una temperatura adequada a la llar (a l'habitació, per exemple), o a la llum, o a serveis tecnològics com internet, són causa de no poder fer la feina encomanada a casa o mantenir un alt ritme d'estudis i, de nou, propiciar el fracàs escolar.

Si des de la perspectiva dels drets dels infants

proporcionem educació o salut i la precarietat energètica vulnera totes dues, perquè no hauríem de pensar en una habitabilitat digna i aigua i energia en quantitat suficient per a no comprometre la seva salut física o mental? De quina manera esperem que funcioni la igualtat d'oportunitats si dins de les provisions bàsiques a la infància no estem incorporant els subministraments bàsics i al seguretat residencial?



Dimensió de la seguretat

En els darrers anys una sèrie d'incendis ha captat l'atenció pública cap a una vessant molt polèmica de la precarietat energètica com són els subministraments irregulars i els mètodes alternatius i d'alt risc per escalfar-se. Una breu cronologia ens pot posar en antecedents d'aquest aspecte tan summament greu de la precarietat energètica.

El 2014 quatre nens i nenes i perdien la vida al Vendrell a un habitatge precari del que havien estat desnonats per Bankia i havien ocupat posteriorment punxant-hi el subministrament de la llum.

L'any 2016, alertaven els bombers de la UGT en un comunicat, hi havia hagut 4497 incendis amb 29 víctimes mortals; un increment del 18% respecte els darrers anys. Parlaven "d'infrahabitatges, de riscos elèctrics com a conseqüència d'instal·lacions defectuoses, de preses d'escames sense les proteccions adequades, de sobrecàrregues d'instal·lacions i electrocucions". Aquell any hi va haver també un augment del 20% d'intoxicacions per CO2 com a conseqüència de la mala combustió de calderes o l'ús de mètodes de fortuna per escalfar el dinar o la llar.

Segons UNESPA [25], els principals causants probables dels incendis són aparells productors de calor i que la tendència va en augment (d'un 53% el 2010 a un 78% el 2015), com hi va la precarietat energètica. La majoria de víctimes són persones vulnerables que moren al saló o dormitori durant els mesos més freds de l'any escalfant-se amb aparells o mètodes de risc.

El 2018 l'APE va fer una enquesta a famílies amb els subministraments irregulars i va constatar que **el 70% de llars enquestades hi havia menors i que la majoria havia intentat regularitzar el seu subministrament sense cap èxit (fins i tot a un 14% se'ls havia negat l'empadronament).**

El 5 de gener de 2019 va tenir lloc un incendi devastador al barri de Sant Roc, a Badalona, deixant 3 morts i famílies desproveïdes de la seva llar durant mesos. El mateix gener de 2019 es publicaven dades [26] que demostraven que només l'1% del que les companyies denominen frau elèctric provenia de les famílies vulnerables.

El discurs criminalitzador i profundament claudicat cap als subministraments punxats està ple

d'incoherències. En primer lloc passa per alt qüestions molt rellevants com: les famílies volen pagar i regularitzar el servei, l'accés a l'energia és imprescindible per la dignitat humana, l'interès superior de l'infant hauria de, automàticament, proveir d'un subministrament segur a totes aquestes llars.

Davant d'aquests fets, el discurs predominant transmet que el "frau elèctric" és de grans proporcions, que les famílies ho fan per no pagar i que és de cara a la seguretat de les famílies que se'ls talla el subministrament per a evitar incendis..

Deixant de banda que aquest discurs culpabilitzador l'únic que aconsegueix és mantenir ocultes situacions d'extrema vulnerabilitat i risc per la vida dels i les menors, hi ha prou evidència per deduir que, **donades les necessitats energètiques que impliquen les tasques de cura i sosteniment de la vida, les famílies buscaran la manera de proveir-se de serveis energètics encara que siguin altament insegurs** (espelmes, crema de palets, brasers, punxar el subministrament de nou, etc). Per tant, l'actitud més responsable és seguir els indicis d'observadors privilegiats i amb experiència com són els bombers i les entitats que lluiten pels drets energètics i prendre mesures des de les institucions -responsabilitzant les empreses- dirigides al benestar general d'infants i adolescents en aquesta situació. **Mesures que comprenen instal·lar comptadors socials [27] i també combatre el discurs estigmatitzador de mitjans i empreses subministradores.**

De fet, a partir de les experiències traslladades per les afectades de l'Aliança contra la Pobresa Energètica (Angel, J. 2019) moltes persones

CAS FONT DE LA PÓLVORA

El desembre de 2018 es crea a Girona la Plataforma per la Dignitat de la Font de la Pólvora, per a donar a conèixer i lluitar contra els talls de llum massius que pateix el barri a causa de la gestió deficient d'Endesa.

La Font de la Pólvora és una barri de Girona amb 462 habitatges i una instal·lació elèctrica de l'any 1978, que no havia estat millorada des d'aleshores. La situació s'origina el 2013, amb talls de llum esporàdics, i es va incrementant fins el 2015 on aquests ja comencen a ser massius. Actualment, han patit talls de fins a 78 hores seguides sense llum.

En un primer moment, la reacció de les institucions va ser afegir-se al discurs criminalitzador de la companyia i generar el relat de "frau elèctric" i "cultius il·legals". Posteriorment, i gràcies a la pressió veïnal, s'ha engegat un procés força irregular de sectorialització i reforç de les línies.

La realitat és que aquest mateix mes de gener (2020) en un nou intent criminalitzador de la companyia, es va fer una batuda policial qualificada de "desproporcionada" per les veïnes on de 284 escomeses, es van detectar 29 habitatges amb el subministrament irregular.

Una primera contradicció és que aproximadament un 20% de la població es troba en situació de precarietat energètica i això no és base suficient per emprendre mesures estructurals que qüestionin el model de gestió del servei; en canvi, un 10% de veïnes tenen un subministrament irregular després de 5 anys de talls massius i això justifica deixar sense llum el total d'habitatges, paguin o no, tinguin persones amb dependència energètica o no, hi hagi menors o no...en definitiva, contravenint tota llei i protocol al respecte. Una segona contradicció és com s'estableix el relat criminalitzador sobre aquella família que està "punxada a la llum" i es passa per alt que Endesa infringeix les lleis que ens protegeixen com a societat tallant el servei contínuament.

El relat de les veïnes és contundent: un 80% dels habitatges es veuen obligats a tenir generadors per assegurar-se un accés a l'energia (que paguen, és clar, igual que la factura de la llum que Endesa els hi restringeix). Han patit 7 incendis en 4 anys. Progressivament han tornat a instal·lar el gas butà per a cuinar i estufes de llenya per a escalfar, sobretot en habitatges amb petita infància. Els i les adolescents tenen grans dificultats per a seguir la feina de l'escola a casa, no tenen accés a les xarxes, no tenen llum, es veuen obligats a fer la feina fora de casa i desplaçar-s'hi tard. Els dependents energètics tenen els documents del CatSalut que proporciona el protocol però els tallen la llum. Aquest estiu van tenir 20 minuts de llum en 48 hores en plena onada de calor i congeladors i neveres van deixar de ser funcionals.

En definitiva, els impactes de la precarietat energètica sobre les condicions de vida en la infància i adolescència són molt elevats a un barri on la població està, a més a més, fortament estigmatitzada i exposada a un dèficit general de serveis.

que tenen els subministraments irregulars ho fan contra la seva voluntat, ja que l'empresa no els permet regularitzar el servei, i se senten avergonyides, culpables i fins i tot "lladres d'electricitat". Els testimonis traslladen sovint rebuig i criminalització per part de les famílies veïnes i de la opinió pública en general i es tradueix en aïllament i en un impacte molt elevat en la salut mental de la família.

La pitjor combinació entre risc energètic i males pràctiques per part de les companyies subministradores la trobem en casos com l'edifici Venus del barri de la Mina, el barri de Sant Roc de Badalona, el Distrito Norte de Granada o la Font de la Pólvora a Girona on excusant-se darrera d'un suposat frau les empreses tallen constantment el servei contravenint qualsevol legislació actual. Hem volgut exemplificar el cas de Font de la Pólvora, tot i no ser a la ciutat de Barcelona, per alertar d'aquest aspecte de la precarietat energètica.



El rol de l'infant i l'interès superior de la infància

Tot i no haver estat protagonistes de la recerca en els impactes de la precarietat energètica, els infants i adolescents pateixen (com hem vist) impactes diferencials en conseqüència, que a més els poden predeterminar la vida adulta.

Una mancança rellevant en la recerca tradicional, i que constitueix alhora un dels límits principals d'aquest informe tal i com es recull a la metodologia, és l'absència de la pròpia experiència de l'infant en situació de precarietat energètica

i la seva participació activa en la definició de polítiques transversals que els afecten. Seria recomanable, en aquest sentit, emprendre debats als centres educatius i poder transmetre les experiències d'infants i joves desproveïdes de l'estigma que actualment es posa sovint a la situació de ser "pobre energètic" i tractant la problemàtica d'una manera més àmplia i des de la perspectiva de drets vulnerats. Aquests debats es podrien acompanyar d'uns qüestionaris previs d'autopercepció de la precarietat energètica i relat de l'experiència personal i una avaluació posterior del procés d'empoderament des de la perspectiva de drets.

Lamentablement, els diversos intents que s'han fet durant la realització de l'estudi d'emprendre aquest repte en centres educatius de secundària no han tingut una resposta prou àmplia i queda pendent per una recerca posterior.

Les entrevistes realitzades a famílies afectades, però, coincideixen amb la percepció dels i les joves recollida en un estudi fet a 17 centres escolars de Nova Zelanda. La mala condició tèrmica de l'habitatge restringeix l'espai (molt fred a les habitacions, es fa vida quasi completament al menjador) i hi ha una constatació de les dificultats econòmiques de la llar i de la restricció en calefacció, estalvi de consum o accés a altres serveis. **L'estudi de Nova Zelanda relata també com els i les joves ho relacionen amb un pitjor estat de salut (O'Sullivan 2017).**

Quan ens plantegem quines són les mesures adequades per a lluitar contra la precarietat energètica en clau infància i adolescència és important partir de les seves percepcions i propostes de com fem front com a societat a la gestió i accés a l'energia a les llars. Un percentatge

Un informe en profunditat publicat a The Lancet i amb la col·laboració de la OMS i UNICEF afirma que tant la crisi climàtica com la degradació ecològica, les migracions i les desigualtats socials posen en risc la salut de la infància a tots els països.

L'estudi confirma la importància d'invertir en la infància, i de com aquesta inversió té beneficis al llarg de tota la vida adulta de l'infant. Acusa els Governos de no prendre decisions pensant en terminis llargs sinó amb resultats immediats i posa en relleu que no només cal una inversió monetària sinó aprofundir en la participació ciutadana i l'acció comunitària, incloent-hi la infància com a protagonistes del procés.

Les amenaces al bon desenvolupament infantil provenen de múltiples àmbits; per tant un bon acostament a les polítiques d'infància ha de ser multisectorial i ha de cobrir sectors més enllà de l'educació i la salut, com són habitatge, agricultura, energia i transports, entre d'altres.

Una recomanació global per a fer front als riscos actuals és posar la infància al centre dels Objectius de Desenvolupament Sostenible. La salut infantil té, de fet, una estreta relació amb la salut actual i futura del planeta. Millorar aquesta salut en la infància té efectes positius no només en la vida de l'infant sinó en la seva descendència i tots els sectors tenen un rol clau en millorar aquesta salut.

Cal, per tant, crear mecanismes de coordinació entre els sectors de govern i les institucions d'infància. Cal monitoritzar l'acompliment dels ODS en relació a la infància i cal fer-ho també cedint espais d'alt nivell i veu política a la pròpia infància per a analitzar el seu present i fer propostes sobre el seu futur.

molt elevat de la infància a Barcelona declarava no ser escoltada per adults. És molt positiu que es tingui amb compte que l'accés a l'aigua o a l'energia són cabdals en la vida de l'infant i se'l faci partícip, doncs, dels debats que hi ha al voltant de manera adequada.

És des d'aquesta perspectiva que l'interès superior de l'infant no rau només en exercir la seva custòdia en cas de violències, desatenció o maltractament sinó en respectar també els seus drets polítics, econòmics, socials i culturals. L'interès superior de l'infant es també procurar-li condicions de vida dignes i fer-lo partícip de tot el procés. O altrament dit, "en l'enfocament que es basa en els drets, l'infant és considerat com a subjecte de dret i com una

persona que amb justa raó té certes exigències davant la societat. Aquestes exigències o drets es refereixen tant a l'obligació de la societat de protegir els infants de perills, discriminació i de la violació de la seva dignitat humana com de crear condicions de vida i desenvolupament dignes per a ells i de permetre'ls participar de manera activa en tots els assumptes que els concerneixen" (Liebel, 2010) [28].

Hi ha hagut en la història recent moviments socials encapçalats per infants i/o adolescents. Moviments d'infants treballadors al Sud global, per la gratuïtat del transport a Xile i Argentina o per fer front a l'emergència climàtica. Impulsem doncs aquesta ciutadania activa en la infància i l'adolescència que qüestioni i exigeixi els seus drets energètics per una vida digna.

9. La importància de la detecció: protocols

Una de les preguntes que es fan els col·lectius i institucions que treballen per a eradicar la precarietat energètica és si efectivament s'està arribant a totes aquelles persones que es troben en aquesta situació o si pressions socials com l'estigma de la pobresa, jornades laborals intenses o acceptació de la carència (no detecció de temperatura inadequada) fan que **una gran part de la població que viu en precarietat energètica encara es troba fora del focus de detecció i acompanyament.**

Les xifres corroboren que les dimensions de la problemàtica no es corresponen amb els nivells de detecció, i que la precarietat energètica afecta cada cop més a famílies que no es situen sota llindars de vulnerabilitat econòmica alta sinó que s'autodenominarien potser “classe mitjana”.

Per tal d'ampliar aquesta detecció, i també de blindar els drets de col·lectius especialment vulnerables als talls de subministrament s'ha empès els darrers anys els següents protocols de detecció que estan en funcionament: amb els Bombers de l'Ajuntament de Barcelona, amb l'Institut Català de la Salut en atenció primària i també la categoria de “dependència energètica” que protegeix dels talls aquelles persones que tenen una condició sanitària que els fa dependents dels serveis energètics.

Cal destacar que el **Protocol d'abordatge de la dependència energètica relacionada amb salut inclou alertes sanitàries específiques en la infància** com la dificultat d'augmentar de pes en nadons.

En el període entre 2017 i 2019 els **Bombers de Barcelona han derivat més de 300 casos de precarietat energètica als Serveis Socials o Punts**

d'Assessorament Energètic que no havien estat detectats abans per cap d'aquests circuits. Pel que fa als Bombers de la Generalitat, el protocol encara no s'està implementant tot i que s'han fet diverses proves pilot.

El protocol d'Atenció Primària de l'ICS és més recent i encara no se n'han monitoritzat els resultats; tot i així, de les entrevistes realitzades s'intueix un baix coneixement de l'eina en atenció pediàtrica i serien necessaris incentius o una planificació per a una millor implementació.

9.1. Proposta de protocol per a centres educatius

Quan parlem d'infància, de seguida ens ve al cap l'escola (o institut) com a element transversal a aquesta etapa i com a espai on infants i adolescents passen gran part de la seva vida i generen forts llaços emocionals i socials i adquireixen una part important dels seus aprenentatges.

Hem de ser conscients de que la tasca dels centres educatius és un gran repte en un context de desigualtats socials com l'actual i que això, agreujat per l'elevada segregació escolar que hi ha a Catalunya, complica encara més el rol de l'escola com a garant de la igualtat d'oportunitats. Aquesta complexitat es veu incrementada per la manca cronificada de recursos econòmics de l'ensenyament públic que fa que els i les professionals de l'educació sovint hagin de fer front a tasques socials amb els seus grups classe que van més enllà de la transmissió d'aprenentatges curriculars (acompanyament emocional, atenció a la diversitat, etc).

Tot i així, creiem que l'escola, en tant que espai comú a tota la infància i adolescència, és un espai adequat per desenvolupar dos rols clau: en primer lloc, **abordar la problemàtica de la precarietat energètica treballada sense l'estigma** acompanyant infants i adolescents en aquest procés; en segon lloc, col·laborar en **ampliar la detecció amb un protocol adequat que permeti treballar la situació tant cap a l'infant/adolescent com la derivació a les institucions competents** (Serveis Socials o, a la ciutat de Barcelona, PAEs). Hem de tenir en compte que molts casos que, per la càrrega mental i d'estigma que suposa, no acudeixen a Serveis Socials o PAEs, si que duen els i les nenes a l'escola.

En referència a abordar la problemàtica de la precarietat energètica, hem de partir de la base

que l'espai educatiu no és un espai neutre, que hi va implícita també la transmissió de valors, i que és un espai adequat per a treballar l'autoestima i l'equitat en un ambient on, independentment de l'origen socioeconòmic familiar, els infants participen en igualtat d'oportunitats.

És per tant una oportunitat per a reforçar la perspectiva de drets, en el cas que ens ocupa els drets energètics de les persones, i així combatre els processos d'aïllament, estigma i impactes en la salut mental que ocasionen les situacions familiars de precarietat energètica.

La precarietat energètica i el model en què es genera pot ser abordada a nivell educatiu en les diferents etapes, adaptant-se a l'edat de l'alumnat i assolint diferents objectius. Presentem tres exemples de com es poden implementar tallers orientats a introduir i desenvolupar el concepte de precarietat energètica a l'aula.

Escola primària

Identificació dels subministraments que arriben a casa (mitjançant un dibuix col·laboratiu, una casa de joguina o qualsevol altre element que els sigui proper) i relat del nostre ús diari dels mateixos mitjançant una fitxa. Exercici d'abstracció de què faríem / com seria el nostre dia sense els subministraments. Coneixem algú en aquesta situació?

Objectiu: reconèixer la importància de l'energia i l'aigua en les tasques diàries reproductives, vitals i de cures. Pot adoptar una perspectiva de gènere si treballem qui fa aquestes tasques i qui en rep els beneficis.

Escola secundària

Treballem la idea preconcebuda de què és i a qui afecta la precarietat energètica i anem identificant els factors que la condicionen de manera col·lectiva. Relacionem els factors amb una construcció de què és el model energètic. Debatem: què són els nostres drets energètics? L'energia és un dret humà?

Objectiu: establir el vincle entre la precarietat energètica i el model energètic des d'una perspectiva de drets. Es pot vincular amb el repte que suposen l'emergència climàtica i la transició energètica.

Batxillerat

Fem una recerca prèvia lliure sobre què és i com funciona el model energètic i sobre què és la precarietat energètica. Ho posem en comú i organitzem un debat al voltant de quines haurien de ser les eines per a combatre la precarietat energètica.

Objectiu: Analitzar el model energètic i comprendre'n la complexitat. Introduir els conceptes de política pública i drets energètics. Es pot vincular amb el repte que suposen l'emergència climàtica i la transició energètica.

Un objectiu transversal a totes les activitats que puguin desenvolupar-se a l'aula al voltant de l'energia ha de ser el coneixement, exercici i defensa dels drets energètics durant la infància. Actualment la concepció de l'energia com a bé de consum està molt instal·lada i, tot i existir normes a nivell nacional i internacional que en parlen com un dret, en l'imaginarí de

moltes persones segueix essent un servei. Cal, per tant, generar espais on es puguin debatre aquestes contradiccions i les desigualtats que generen i és imprescindible incloure els infants en aquests debats.

Pel que fa referència a la detecció, els centres educatius ja tenen, és clar, un protocol o funcionament de derivació i seguiment de l'alumnat en risc d'exclusió cap a Serveis Socials; no és la intenció de la proposta augmentar la càrrega dels i les professionals sinó donar eines per a identificar possibles situacions de precarietat energètica, conèixer les implicacions que poden tenir a la vida escolar i poder derivar-les i també abordar-les treballant en comunitat que significa l'energia en les nostres vides, com d'importants són els serveis energètics i fins i tot debatent (en l'edat que correspongui) qüestions com el dret a l'energia o la transició energètica i l'estalvi (decreixement) energètic en el context actual d'emergència climàtica.

El protocol consta d'una sèrie d'indicis que poden amagar una situació de precarietat energètica i que poden vehicular-se a través de figures ja existents a l'àmbit escolar o en discussió com són les de les infermeres escolars, orientadores, educadores socials o en el marc d'iniciatives existents de coordinació amb els Serveis Socials o altres.

Es tracta d'una proposta de mínims, elaborada des de la informació rebuda en la confecció d'aquest estudi. Cal, doncs, afegir-hi la visió de més mestres, formadores i docents que puguin, des de la seva experiència, fer-lo més exhaustiu i adequat a cada etapa educativa.

Afegim també a l'Annex II una plantilla adaptada

d'un estudi participat amb adolescents que es va dur a terme a Nova Zelanda que pot constituir una bona eina per a tenir amb compte l'autopercepció de la situació de precarietat energètica en infància i adolescència i tant pot servir com a activitat prèvia als tallers com per detectar col·lectivament situacions de risc.

Finalment, la utilitat del protocol vindrà donada també per la seva implementació i per acompanyar-los d'altres eines com poden ser la introducció de la temàtica de la precarietat energètica a l'aula.

9.1.1. Protocol escolar per ampliar la detecció de llars en situació de precarietat energètica

Òbviament cadascun dels indicis llistats no permeten establir per si mateixos una causalitat directa amb una possible situació de precarietat energètica i poden ser deguts a altres factors inherents a la condició socioeconòmica d'algunes llars. Tot i així, constitueixen les conseqüències documentades de la precarietat energètica en menors i per tant una guia del que pot conduir-nos a identificar aquestes situacions i emprendre mesures per a no agreujar la situació

de l'infant o adolescent. Per exemple, fer-se càrrec de les dificultats per al treball a casa de les absències reiterades o abordar la problemàtica a l'aula des d'una perspectiva de no culpabilització.

Per tant, si l'alumnat mostra al mateix temps diversos indicis dels presentats a la llista, convindria alertar les persones responsables del centre educatiu per a tal de poder abordar la situació de la família bé des de Serveis Socials o bé des dels Punts d'Assessorament Energètic.

Considerant l'augment de la incidència de la precarietat energètica a Catalunya i la previsió de que s'agreugi més si no s'emprèn una transició energètica socialment justa, la coordinació entre les institucions i entitats que són pilars de la vida d'infants i adolescents com els centres educatius i de salut és primordial per posar fre a aquest fenomen i millorar les condicions de vida de nens i nenes a la ciutat.

Indicis d'alerta en infants i/o adolescents que poden amagar una situació de precarietat energètica:

- Absències perllongades de l'Escola per malaltia.
- Prevalença de problemes o malalties relacionades amb les vies respiratòries.
- Son excessiva o horaris atípics de son (dificultats per dormir degut al fred, horari atípic per la manca de llum).
- Manca d'higiene personal (detecció de casos de bullying o alertes de companyes).
- Dificultats per fer les tasques de casa, deures, treball que necessiti d'internet o altres connexions.
- Aïllament social, vergonya, dificultat per transmetre vivències de la llar.
- Expressió verbal de patir fred/calor excessiva a casa.
- Expressió verbal d'ús de mètodes poc segurs per a escalfar-se (alerta màxima).
- Expressió verbal de mals hàbits alimentaris (entrepans, menjar sempre fred).

10. Conclusions i recomanacions

La precarietat energètica té importants impactes diferencials en la infància que cal analitzar i tenir en compte en l'elaboració de polítiques públiques. Per a identificar-los correctament i proposar les mesures adequades, cal fer algunes consideracions prèvies:

- La precarietat energètica és un fenomen complex i multidimensional, conseqüència directa del model extractivista i de maximització de benefici econòmic en el que s'engloben actualment els subministraments bàsics, i no pot ser entesa només com la incapacitat d'un sector de la població en situació de vulnerabilitat per fer front a un bé de consum qualsevol.
- És imprescindible considerar les causes estructurals de la precarietat energètica, com són les dinàmiques del model energètic, els preus abusius i la opacitat en els costos de les factures, així com una profunda desigualtat social a l'origen de situacions de vulnerabilitat econòmica que dificulten el pagament dels subministres, el mal estat dels habitatges, el mal estat i manca de manteniment de les xarxes de distribució o la manca de seguretat en els serveis energètics, entre d'altres.

Estudis i d'altres publicacions recents [29] sostenen que els primers anys de vida de les persones són claus per a determinar les seves capacitats cognitives i oportunitats en l'edat adulta i, per tant, prioritzar la infància i posar-la al centre de la política pública i les inversions es tradueix en grans beneficis posteriors a nivell de societat. Així mateix, els i les nenes s'enfronten actualment a elevats riscos per a la seva salut i igualtat d'oportunitats com són una desigualtat social i

pobresa infantil que s'enquisten i s'aguditzen [30], un context d'emergència climàtica amb greus conseqüències sobre la salut i la manca d'accessibilitat a qüestions indispensables per una vida digna com són l'habitatge i els subministraments que se'n deriven. De fet, la manca de serveis energètics durant els primers anys de vida pot tenir un impacte irreversible en la salut física, cognitiva i social futura.

La precarietat energètica té impactes diferencials i severos en la infància i adolescència en la salut física (malalties específiques, dificultats de curació, desnutrició), en la salut mental (estigma, aïllament, estrès), en l'educació (inassistència per malalties, dificultat de concentració) i en la seguretat (risc d'incendi i/o electrocució).

A la ciutat de Barcelona, 15% de les llars amb infants no poden mantenir una temperatura adequada durant els mesos freds i el 13,4% tenen endarreriments a les factures. Segons una enquesta de l'APE en 160 llars amb els subministraments irregulars, hi havia 145 menors.

Malgrat tot, existeixen poques mesures específiques destinades a combatre la precarietat energètica en la infància i hi ha una manca rellevant d'estudis o informes que n'estudiïn els impactes diferencials i proposin polítiques per a fer-hi front. Cal, per tant, aprofundir en la temàtica i cal fer-ho amb urgència, ja que aquelles famílies en precarietat energètica seran també menys resilients davant l'emergència climàtica que ens envolta i s'aguditza.

Les mesures que proposem en aquest informe intenten donar resposta als diferents aspectes de la precarietat energètica i infància que hem identificat durant la realització de l'informe. De

la mateixa manera que assumim que la precarietat energètica és un problema multidimensional, hem d'assumir que les mesures per combatre-la han de ser diverses i transversals.

Proposem:

- Aprofundir en la investigació dels impactes de la precarietat energètica en infància i fer-ho de manera participada pels infants. Una possibilitat, des de l'Ajuntament de Barcelona, seria a través de la col·laboració amb escoles i instituts i amb l'ajuda de l'enquesta d'autopercepció realitzada a Nova Zelanda (Annex 2) i amb posteriors entrevistes personalitzades o grupals.
- Ampliar la detecció de la precarietat energètica ja que sabem que moltes famílies queden fora dels circuits oficials. Per tant, proposem treballar una proposta de protocol de detecció als centres educatius com el que hem inclòs a l'informe, on es tinguin en compte una sèrie d'alertes i es prevegin formacions a formadores en la temàtica per a garantir una bona implementació del protocol
- Aprofundir en la implementació del protocol de detecció a l'Àrea de Pediatria dels Centres d'Atenció Primària. Hi ha indicis de que el grau d'ús del protocol és baix i serà recomanable, mitjançant incentius com les DPO si és necessari, augmentar-ne l'apropiació i ús per part del personal sanitari.
- Augmentar la coordinació de totes aquelles institucions presents en la vida d'infants i adolescents per a sumar esforços comuns en la detecció de vulneracions de drets com

la precarietat energètica. Escoles i instituts, Serveis de Pediatria, CDIAP, Serveis Socials, etc.

- Aplicar mesures de discriminació positiva envers la infància en el marc legal contra la precarietat energètica, com prohibir els talls en qualsevol llar on hi hagi menors.
- Establir ajudes dirigides a infància i adolescència, en la línia dels Fons 0-17 de l'Ajuntament de Barcelona, que no paternalitzin les famílies sinó que combatin les situacions de vulnerabilitat severa des d'una perspectiva de justícia social. Les assignacions per fill/a han demostrat ser efectives i són una política adequada per disminuir el risc de pobresa en famílies amb menors a càrrec.
- Prioritzar la generació d'un contra relat on no s'estigmatitzi les persones en situació de precarietat energètica i, en especial, les llars amb els subministraments irregulars. És responsabilitat de les institucions, però també dels mitjans de comunicació, abordar les ocupacions i les situacions de vulnerabilitat amb responsabilitat i des del respecte als drets dels infants. Gaudir d'unes condicions de vida dignes és un dret indispensable.
- Promoure els tallers, debats, intercanvis i sessions de formació a les escoles i instituts, orientades a fer conèixer els drets energètics a infants i adolescents. Cal que des dels centres educatius s'empoderi a la infància i l'adolescència per a reclamar i fer ús dels seus drets energètics per combatre l'estigma de la pobresa i la monetarització de l'accés a l'energia.

- Incidir en les institucions per a que exerceixen la seva responsabilitat en garantir els drets dels infants, en especials els drets econòmics, socials i culturals, i que l'interès superior de l'infant no només s'orienti en qüestionar la tutela familiar, sinó també en legislar sempre en benefici dels drets i la igualtat d'oportunitat en la infància per sobre d'interessos particulars i/o privats. Cal augmentar de manera substancial despesa per a infància a Catalunya (tot i l'increment previst a la present proposta de pressupostos de 2020, encara per aprovar, les Entitats d'Acció Social l'han jutjat d'insuficient [31]).
- Considerar infants i adolescents com a ciutadania activa que ha de defensar i exercir els seus drets i participació en el procés de decisió sobre les polítiques que els afectes. Cal deixar de considerar la infància només com una transició cap a l'edat adulta i començar a posar-la al centre com a tal i considerar infants i adolescents com a persones completes amb drets.

Finalment, cal incidir per a canviar l'actual model energètic. És imprescindible recuperar el control de l'energia per part de la població i prioritzar-la per les tasques de reproducció i sosteniment de la vida enlloc d'orientar-la al benefici econòmic. Hem de possibilitar una auditoria ciutadana del model energètic i iniciar el procés de (re)municipalització i/o reapropiació comunitària de les xarxes de distribució. L'energia és indispensable per la vida i els serveis que se'n deriven són essencials durant la infància i l'adolescència. Hem de decidir si volem viure en una societat que vincula els drets dels infants a la situació socioeconòmica de la família on neixen i assigna als bens comuns un valor de mercat, o a

una societat basada en la igualtat d'oportunitats que assegurí la llibertat d'elecció i el mateix horitzó de futur a totes les persones.

11. Bibliografia

Adam, S. Monaghan, R. (2015) Fuel Poverty. What it means for Young parents and their families. Economy Energy, National Children Bureau.

Angel, J. (2019) Irregular connections: every day energy politics in Catalonia. *International Journal of Urban and Regional Research*.

Bombers UGT. (2018) Comunicat : la UGT Bombers alerta sobre l'augment de víctimes de la pobresa en incendis a la llar i l'incompliment per part de la Generalitat del protocol de pobresa energètica.

Bouzarovski, S., Tirado-Herrero, S., & Petrova. (2015). *Energy Vulnerability: Trends and Patterns in Europe (policy briefing num.1)*. Manchester: EVALUATE Project.

Clark, H et al. (2020) A future for the world's children? A WHO-UNICEF-Lancet Commission. *The Lancet*.

Comisión Europea. (2014) Invertir en la infancia: romper el ciclo de las desventajas Un informe de políticas nacionales España. EU Network of Independent Experts on Social Inclusion

Creutzfeldt, N., Gill, C., McPherson, R., Cornelis, M. (2020) The Social and Local Dimensions of Governance of Energy Poverty: Adaptive Responses to State Remoteness. *Journal of Consumer Policy*.

Dades clau d'infància i adolescència a Barcelona 2018. Ajuntament de Barcelona

Day, R. Walker, G. Simcock, N. 2016. Conceptualising energy use and energy poverty using a

capabilities framework. Energy Policy.

Domene, E., Garcia-Sierra, M. (2017). El funcionament del sistema metropolitana. Cap a una transició sociometabòlica. Institut d'Estudis Regionals i Metropolitana de Barcelona.

Enquesta de condicions de vida de les persones usuàries dels Centres de Serveis Socials Primers resultats, síntesi Àrea de Drets Socials

Garcia, M., Mundó, J., (2014) L'energia com a dret. Com afrontar la pobresa energètica. Debats Catalunya Social. Propostes des del Tercer Sector.

Gehrt, D, et al. (2019) Poor indoor climate, its impact on child health, and the wider societal costs. Rand EU.

Guertler, P. Royston, S. (2013) Fact-file: Families and fuel poverty. Association for the conservation of Energy.

González, I. (2015) Desigualtat de gènere i pobresa energètica. Enginyeria Sense Fronteres.

Guiteras, M (2016) Pobresa energètica i models de gestió de l'aigua i de l'energia a la UE. Enginyeria sense Fronteres.

Hargreaves, T., Longhurst, N (2019) The lived experience of energy vulnerability among social housing tenants: emotional and subjective engagements. Center for Competition Policy.

Hesselman, M., Varo, A., Laakso, S. (2019). The Right to Energy in the European Union. ENGER. Energy Poverty Action.

Ledesert, B. (2013) Liens entre précarité énergétique et santé : analyse conjointe des enquêtes réalisées dans l'Hérault et le Douaisis. CREAI-ORS LR

Liddell, C. (2008) *The impact of Fuel Poverty on Children*. Save the Children. Policy Briefing.

Marí-Klose, P, Marí-Klose, M (2012) Crisi i Pobresa Infantil a Catalunya. Comitè UNICEF a Catalunya.

Navarro, M, Truñó, M (2018) Impactes subjectius del Fons 0-16 en la vida dels infants, adolescents i les seves famílies. Ajuntament de Barcelona.

Oihana Aristondo a, *, Eneritz Onaindia (2019) Inequality of energy poverty between groups in Spain. Energy Policy

O'Sullivan, K et al. (2017) Cool? Young people investigate living in cold housing and fuel poverty. A mixed methods action research study. Elsevier. SSM- Population Health (66-74)

O'Sullivan, K et Al. (2016) Child and youth fuel poverty: assessing the known and unknown. People, Place and Policy.

Pérez, A. (2017). Recuperant el control de l'energia. Accions per (re)municipalitzar la distribució elèctrica. Enginyeria Sense Fronteres.

Petrova, S. (2017). Encountering energy precarity: Geographies of fuel poverty among young adults in the UK. Transactions.

Pobresa i infàncies desiguals a la ciutat de Barcelona, 2016-17. Àrea Serveis Socials

Sindicatura de Greuges de Catalunya. (2019) El dret al subministrament elèctric.

Sindicatura de Greuges de Catalunya. (2019) Informe sobre els drets de l'infant.

Tirado Herrero, S. 2018. Indicadors municipals de pobresa energètica a la ciutat de Barcelona, RMIT Europe, RMIT University, Barcelona.

Todeschini, F. Et Al. (2018) La pobresa energètica a Catalunya. Metodologies per quantificar el seu abast i distribució geogràfica. Ivàlua. Departament de Vicepresidència d'Economia i Hisenda.

Weghmann, V. (2019) Going Public: A Decarbonised, affordable and democràtic Energy System for Europe. The failure of energy liberalisation. EPSU

www.ara.cat a https://www.ara.cat/societat/bombers-catalans-encara-pobresa-energetica_0_2378762233.html

Xarxa per la Sobirania Energètica. Tenim Energia! Reptes per a la transició cap a la sobirania energètica.

12. Annex I: Marc legal de la lluita contra la pobresa energètica: avancem cap al dret a l'energia?

De la mateixa manera que hem recollit -de forma genèrica- el marc legal de protecció de drets de la infància i algunes de les prestacions socials per a combatre el risc d'exclusió social de la mateixa, ens proposem en aquest Annex analitzar quina és la situació del dret a l'energia i les mesures actuals per a lluitar contra la precarietat energètica.

En primer lloc, l'article 11 del Pacte Internacional dels Drets Econòmics, Socials i Culturals (PIDESC), dins la Declaració Universal dels Drets Humans, reconeix el dret de tota persona a un nivell de vida adequat per a ella mateixa i per a la seva família, incloent-hi l'alimentació, el vestit i l'habitatge, i també a una millora constant de les seves condicions de vida. El Comitè dels Drets Econòmics Socials i Culturals ha desenvolupat el contingut d'aquest dret en diverses Observacions Generals, concretant a la quarta d'elles les condicions que configuren el **caràcter "adequat" de l'habitatge: l'accés permanent a recursos naturals i comuns, a aigua potable i a energia per a la cuina, la calefacció i la llum.**

En aquest sentit, la **tercera Observació Gene-**

ral determina que han de fer tots els esforços i reunir els recursos necessaris per a satisfer aquests drets, atorgant prioritat als col·lectius més vulnerables, no només davant les administracions, sinó també davant dels abusos comesos per particulars.

A nivell estatal, la Constitució reconeix el dret a un habitatge digne a l'article 47 i subordina tota la riquesa, sigui quina en sigui la titularitat, a l'interès general a l'article 128. Aquesta obligació és especialment rellevant en el cas de les entitats financeres i empreses que presten serveis econòmics d'interès general, sobretot si han estat beneficiàries d'ajuts i subvencions de caràcter públic.

A nivell català, l'article 5 de l'Estatut disposa que totes les persones tenen dret a viure lliures de situacions d'explotació i maltractaments, com les que, de facto, comporten la manca d'un habitatge digne, el sobre endeutament o la impossibilitat d'accés a subministraments bàsics d'aigua, llum i gas. L'article 30, de fet, determina que totes les persones tenen dret a accedir en condicions d'igualtat als serveis d'interès general. D'altra banda, i en els mateixos termes que el Pacte internacional dels drets econòmics, socials i culturals, l'article 42.3 de l'Estatut obliga els poders públics a vetllar per la dignitat, la seguretat i la protecció integral de les persones, especialment de les més vulnerables. Finalment, els articles 251 i 252 del Codi de consum estableixen els drets de les persones usuàries davant les prestadores de serveis, també en relació als subministraments bàsics.

A nivell europeu, i força més recent, la Directiva Europea 2019/944 sobre el mercat d'electricitat menciona també de manera explícita la im-

portància dels serveis energètics per a la vida de les persones. La Directiva recull que els Estats membres han de garantir que els clients domèstics tinguin dret a un subministrament d'electricitat d'una qualitat determinada a preus clarament comparables, transparents i competitius, dret àmpliament vulnerat per les principals empreses comercialitzadores de l'Estat Espanyol.

Així mateix, en el marc del “European Pillar of Social Rights in 20 Principles” (no és vinculant) podem llegir que a la Unió Europea “tothom té el dret d'accedir a serveis essencials de bona qualitat, incloent aigua, sanitat, energia, transport, serveis financers i comunicacions digitals.”

La qüestió és que, tot i desprendre's de vàries legislacions i recomanacions tant a nivell local, regional, nacional o internacional, el dret a l'energia no està reconegut explícitament, essent una de les demandes actuals de moviments socials que treballen diferents aspectes de la sobirania energètica (entre els quals la lluita contra la precarietat energètica).

És inapel·lable que en el context actual d'emergència climàtica i desigualtat social s'abordi d'una manera holística l'energia en tots els seus processos (des de la generació a la comercialització) i es regulin els serveis energètics tenint com a finalitat el benestar físic, mental, social, econòmic i cultural de les persones sense discriminació i vetllant que els processos per a obtenir aquestes serveis estiguin enquadrats en un procés de transició energètica cap a un model ecològicament responsable i socialment just.

Podríem dir, i hi trobaríem consens, que l'energia hauria de ser un “bé públic fonamental per a la vida i la salut (...) que s'ha de tractar com a un

bé social i cultural, i no com a un bé fonamentalment econòmic (...). És indispensable per viure dignament i és condició prèvia per a la realització d'altres DDHH”. Aquest text és exactament el que trobem recollit a l'Observació número 15 del Comitè de Drets Econòmic Socials i Culturals de l'Organització de Nacions Unides.

Òbviament, l'energia està avui en dia molt allunyada de la consideració de bé públic i és enterament un bé fonamentalment econòmic, molt lucratiu, darrera del qual hi ha grans lobbies i portes giratòries que se'n beneficien i que lluitaran per deixar-lo sota la (des)regulació del mercat. Els impactes de l'extractivisme i la generació de base fòssil sobre el medi ambient i les persones, així com l'augment i complexitat de la precarietat energètica són evidències de com l'actual marc només pretén beneficiar una minoria i perpetuar el negoci a costa de l'habitatge de les persones i els serveis que se'n deriven.

13. Annex II: Enquesta d'autovaloració per a adolescents (14–17 anys)

Aquesta enquesta està adaptada d'un estudi que es va realitzar entre adolescents de Nova Zelanda (O'Sullivan 2017). És una proposta que es pot ampliar o revisar, però que pot constituir un bon punt de partida per autovalorar què és la precarietat energètica i com ens afecta.

Enquesta d'autovaloració per a adolescents (14–17 anys)

1 Dades prèvies
(opcional, a criteri del centre i sempre relacionat amb l'objectiu de l'enquesta d'autopercepció; per a posar en valor la situació de precarietat energètica amb l'edat n'hi pot haver prou, si es pretén vincular a altres estudis o a la detecció serien necessàries més dades prèvies).

2 Marca quins subministraments arriben a casa teva:

Aigua Llum Gas

3 Indica com us escalfeu a casa:

No ho hem Calefacció instal·lada Estufa de butà Radiador d'oli
 Estufa de llenya Altres:

4 A casa passo fred a l'hivern:

Sempre Habitualment De vegades Mai

5 A casa meva fa més fred que a cases d'amics/amigues:

Sempre Habitualment De vegades Mai

6 A casa fa fred tot i que posem la calefacció o altres mètodes que utilitzem per a escalfar-nos:

Sempre Habitualment De vegades Mai

7 Quan sóc a casa puc veure el vapor quan respiro:

Sempre Habitualment De vegades Mai

8 Coses que no faig perquè fa fred o no hi ha llum:

Convidar amics/amigues a casa Fer els deures Passar l'estona a la meva habitació
 Sortir del llit durant la nit Anar al lavabo Altres:

9 Què fem per no passar fred:

- Utilitzem mantes sovint Ens posem més roba dins de casa
 Bevem llet o altres begudes calentes Tornem a casa tard Som sovint al menjador
 Anem a dormir d'hora Altres:

10 M'afecta el fred?

- Estic irritable Estic tris/trista Em causa estrès o ansietat
 Sento que m'afecta a la salut (refredats, asme, bronquitis) No m'afecta gens

11 Creus que a casa hi ha dificultats per a fer front a les factures de subministraments?

- Sempre Habitualment De vegades Mai No ho sé

12 Si creus que hi ha dificultats, això afecta als teus pare/mare/cuidadors?

- Sí No No ho sé

13 Ajudes a la família a fer front als costos de l'energia i/o la casa?

- Sempre Habitualment De vegades Mai

14 Limiteu l'ús d'aigua calenta a casa?

- Sempre Habitualment De vegades Mai No ho sé

15 Limiteu l'ús de mètodes de calefacció a casa?

- Sempre Habitualment De vegades Mai No ho sé

16 Alguna vegada us han desconnectat el subministrament a casa?

- Sí No

14. Notes

[1] www.esf-cat.org

[2] www.pobresaenergetica.es

[3] Boardman, B. Fuel Poverty: from cold homes to affordable warmth. Pinter Pub.

[4] I recollida al document: Tirado Herrero, S. 2018. Indicadors municipals de pobresa energètica a la ciutat de Barcelona, RMIT Europe, RMIT University, Barcelona.

[5] Day, R. Walker, G. Simcock, N. 2016. Conceptualising energy use and energy poverty using a capabilities framework. Energy Policy.

[6] Precarietat energètica provés d'una traducció literal de l'ús que es fa a França del concepte de "précarité énergétique". En la resta de l'informe s'introduirà en nou terme, tot i que es respectarà la menció a pobresa energètica en cites i referències a altres persones, publicacions o col·lectius.

[7] Informe del Síndic de Greuges: El dret al subministrament d'electricitat. Març 2019.

[8] Consultar el llibre col·laboratiu de la XSE, "Tenim energia".

[9] Tirado, S. (2018) Indicadors municipals de pobresa energètica a la ciutat de Barcelona

[10] El percentil és un valor utilitzat en estadística que divideix una sèrie de dades ordenadores per valors per sota o per sobre d'un percentatge determinat. Així, quan parlem d'un percentil 10 en renda, estem dient que el 90 % de les rendes al conjunt de dades estan per sobre d'aquest valor.

- [1] www.esf-cat.org
- [2] www.pobresaenergetica.es
- [3] Boardman, B. *Fuel Poverty: from cold homes to affordable warmth*. Pinter Pub.
- [4] I recollida al document: Tirado Herrero, S. 2018. Indicadors municipals de pobresa energètica a la ciutat de Barcelona, RMIT Europe, RMIT University, Barcelona.
- [5] Day, R. Walker, G. Simcock, N. 2016. Conceptualising energy use and energy poverty using a capabilities framework. *Energy Policy*.
- [6] Precarietat energètica provés d'una traducció literal de l'ús que es fa a França del concepte de "précarité énergétique". En la resta de l'informe s'introduirà en nou terme, tot i que es respectarà la menció a pobresa energètica en cites i referències a altres persones, publicacions o col·lectius.
- [7] Informe del Síndic de Greuges: El dret al subministrament d'electricitat. Març 2019.
- [8] Consultar el llibre col·laboratiu de la XSE, "Tenim energia".
- [9] Tirado, S. (2018) Indicadors municipals de pobresa energètica a la ciutat de Barcelona
- [10] El percentil és un valor utilitzat en estadística que divideix una sèrie de dades ordenades per valors per sota o per sobre d'un percentatge determinat. Així, quan parlem d'un percentil 10 en renda, estem dient que el 90 % de les rendes al conjunt de dades estan per sobre d'aquest valor.
- [11] <https://www.elcritic.cat/dades/cinc-mapes-que-potser-no-has-vist-sobre-la-desigualtat-a-barcelona-24794>
- [12] Declaració de Philip Alston, relator de Nacions Unides d'extrema pobresa i drets humans.
- [13] <https://esf-cat.org/wp-content/uploads/2017/06/ESFeres19-RecuperantControlEnergia-web.pdf>
- [14] <https://www.elcritic.cat/dades/aquestes-son-les-15-empreses-mes-contaminants-a-catalunya-49732>
- [15] El marc legal referent a la pobresa energètica està desenvolupat a l'Annex 1.
- [16] Informe anual del Síndic de Greuges sobre infància, 2019.
- [17] Veure pàgina 12 a https://institutinfancia.cat/wp-content/uploads/2019/05/20190311_DadesClau2018.pdf
- [18] Crisi i pobresa infantil a Catalunya. UNICEF.
- [19] <https://www.ohchr.org/sp/NewsEvents/Pages/DisplayNews.aspx?NewsID=25524&LangID=s>
- [20] Es citen a la Bibliografia, informes a França, Regne Unit, Irlanda, Nova Zelanda i a nivell Unió Europea.
- [21] Organització Mundial de la Salut (2007). *Housing, Energy, and Thermal Comfort*.
- [22] Liddell, C. (2008) *The impact of Fuel Poverty on Children*. Save the Children. Policy Briefing.

[23] www.sdqinfo.com

[24] Veure Bibliografia.

[25] Unión Española de Entidades Aseguradoras y Reaseguradoras.

[26] https://www.ara.cat/economia/electric-Catalunya-consum-ciutat-Girona_0_2171782942.html

[27] Un comptador social és aquell que permet a les famílies contractar el subministrament tot i estar ocupant un habitatge i no tenint, per tant, el just títol.

[28] Parlem d'infància. Generalitat de Catalunya 2009-2010.

[29] Tonucci (2019). Por que la infancia. / Clark (2020) The Lancet Comission.

[30] <https://www.elperiodico.com/es/opinion/20200221/articulo-anton-costas-pobreza-infantil-severa-espana-desigualdad-exclusion-social-7857903>

[31] <https://acciosocial.org/inversio-social-pressupostos-govern-2020-insuficient-rgc-infancia-habitatge/>

A Enginyeria Sense Fronteres (ESF) creiem que la transformació social tant en el Nord com en el Sud és necessària i és una de les claus per aconseguir un desenvolupament integral. Així, la col·lecció d'estudis Esferes pretén oferir materials i instruments per a la reflexió i l'anàlisi crítica. L'objectiu és facilitar l'aprofundiment en les causes de les desigualtats del patró actual de desenvolupament per contribuir a millorar l'acció política i educativa en el Nord dels moviments socials, universitaris, ONGD i altres actors de la cooperació internacional.

www.esf-cat.org



@ESFCatalunya



/EnginyeriaSenseFronteres



[telegram.me/ESFCatalunya](https://t.me/ESFCatalunya)



/ESFCatalunya

Col·labora



Amb el suport de

