

Sin colores, sin etiquetas, sin prejuicios

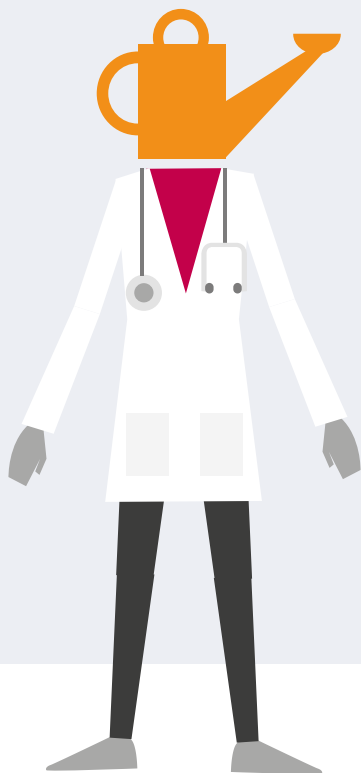
# #personasin

[www.personasin.es](http://www.personasin.es)



Guía de campaña

# INTRODUCCIÓN



Desde 1990 la ONG Acem facilita la integración social de las personas inmigrantes y refugiadas en sus nuevos barrios, pueblos y ciudades.

¿Cuáles son los objetivos de la campaña #personasIn?

Trabajamos en la defensa de los derechos fundamentales, la atención y el acompañamiento de personas en situación y riesgo de exclusión social.

**Acem**, con sus programas, contribuye a mejorar la empleabilidad y cualificación profesional de esta población para lograr su inserción laboral, sea cual sea su origen, raza, religión, opiniones o grupo social.

Todas estas actividades van encaminadas a mejorar la **empleabilidad, cualificación profesional** y lograr la inserción laboral de las y los destinatarios del programa, entrenando competencias profesionales y adecuándolas a las demandas del mercado laboral.

La campaña **#personasIn** busca concienciar a la sociedad para que la **igualdad de oportunidades** en la integración laboral de las personas inmigrantes se considere una oportunidad para construir una sociedad justa, cohesionada y sostenible.

Difunde mensajes para que la sociedad conozca y comparta que la integración laboral de todas las personas, en especial las de origen extranjero, se debe basar en el **cumplimiento de los Derechos Humanos y las políticas de igualdad** y no discriminación, poniendo en valor su contribución positiva a la sociedad y la sostenibilidad.

# #personasin

## CONTENIDO DE LA CAMPAÑA

- 01** Quiénes son y dónde trabaja la población inmigrante en España
- 02** Mujeres inmigrantes
- 03** ¿A qué barreras se enfrentan para acceder al mercado laboral las personas migrantes en España?
- 04** ¿Qué impactos tiene la participación de la población inmigrante en la sociedad española?
- 05** ¿Qué piensa la población española sobre las dificultades que afrontan las personas inmigrantes y qué actitud tiene ante ellos/as?
- 06** ¿Dónde puedo ampliar información?

# 01

## QUIÉNES SON Y DÓNDE TRABAJA LA POBLACIÓN INMIGRANTE EN ESPAÑA



# 4.571.575 de personas

Población extranjera según el Padrón Municipal a 1 de enero de 2017



La población extranjera encadena siete años de descenso, **hoy hay un 20 % menos de extranjeros/as en España que en el 2011.**

Las comunidades autónomas en las que hay una mayor concentración de personas extranjeras son **Cataluña, Comunidad de Madrid, Comunidad Valenciana y Andalucía.**



**61%**  
inmigrantes

Proviene de países  
**no pertenecientes**  
**a la Unión Europea**



■ **Reino Unido, Marruecos, Rumanía y China**  
son los países con mayor emigración a España.

El número de **personas afiliadas a la Seguridad Social**, en diciembre de 2017, era de **18.331.107**, de los que **1.815.240** eran de origen extranjero, el **9,90 %** del total.

Después de un descenso continuado entre 2008 y 2013 en el porcentaje de personas afiliadas, el colectivo presenta cifras positivas en los cuatro últimos años, 2014-2017.



**El sector servicios**  
**aglutina al 73,69%**  
**de las personas**  
**afiliadas extranjeras**

**Hostelería** es la actividad económica que concentra el **21,51%** de los afiliados/as del colectivo, destacando también el **19,78%** de **Comercio al por mayor y menor y la reparación de vehículos**.

# 02

## MUJERES INMIGRANTES



Los sectores que ocupan fundamentalmente las mujeres inmigrantes son aquellos que han sido considerados **tradicionalmente como ocupaciones femeninas**.

Son trabajos como el servicio doméstico, el cuidado de personas dependientes, tareas de limpieza y de cocina: **ocupaciones de poco prestigio, mal remuneradas y generalmente invisibles, aunque imprescindibles** en el estado del bienestar porque afectan a necesidades básicas.

Las personas inmigrantes en general, y las mujeres en particular, experimentan un dramático descenso de estatus social respecto al que tenían en la sociedad de origen, al ocupar puestos muy por debajo de sus capacidades y cualificación profesional.

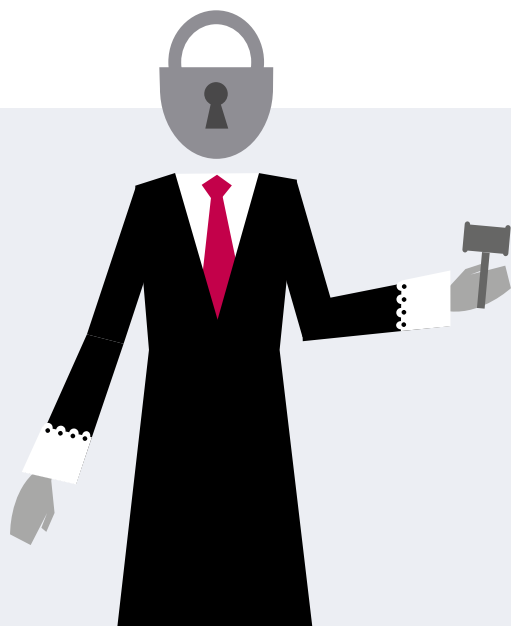
Las mujeres españolas han ido abandonando estas ocupaciones que son asumidas por las inmigrantes, hay expertos que lo denomina un **proceso de transferencia de trabajo reproductivo entre mujeres de distinta clase social y grupo étnico**.

**Las españolas** se han ido incorporando al mercado laboral externo, consiguiendo ocupaciones que les proporcionan **mayor estatus social, más independencia, más satisfacción personal y más tiempo para ellas**, dejando un hueco en el trabajo doméstico o reproductivo.



# O3

## ¿A QUÉ BARRERAS SE ENFRENTAN PARA ACCEDER AL MERCADO LABORAL LAS PERSONAS MIGRANTES EN ESPAÑA?



Las personas inmigrantes han de hacer frente a una serie de situaciones de desigualdad y discriminación **que dificultan su proceso de integración social y laboral.**

Los estereotipos y prejuicios sociales dificultan su inserción laboral. **La idea del inmigrante como una persona sin conocimientos y capacidades** que ofrecer a la actividad social y económica de la sociedad de acogida **supone una clara restricción no solo en el acceso al mercado laboral, sino a su integración social.**

Muchas de las personas inmigrantes deben adquirir un conocimiento del idioma y de las costumbres del país de acogida que les permita afrontar, con un mínimo de garantías, los procesos de inserción.

Tienen además dificultad para acceder a formación que les permita reciclarse, la tasa de cobertura de la formación bonificada y subvencionada de los trabajadores extranjeros se sitúa en un 12,8 %, mientras que la de los trabajadores españoles ronda el 32 %.

Formación bonificada y subvencionada

**12,8%**  
Extranjeros

**32%**  
Españoles

## El no poder renovar la autorización de residencia y trabajo, tiene un efecto pernicioso en el acceso al mercado.

Por un lado, no podrán figurar como demandantes de empleo, por otro no podrán acceder a formación que les permita tener un mayor grado de empleabilidad y, por último, no tendrán disponibilidad para trabajar en un período corto de tiempo.

## La mayoría de las personas inmigrantes tienen dificultad para realizar procesos de homologación/ convalidación de títulos.

En algunas ocasiones, por la dificultad e incluso imposibilidad de obtener determinada documentación del país de origen; en otras ocasiones, los tiempos de estudio y resolución de los expedientes se demora llegando a prolongarse varios años.

### **Estas dificultades obligan a articular procesos de acompañamiento individual que garanticen la integración socio-laboral de las personas inmigrantes.**

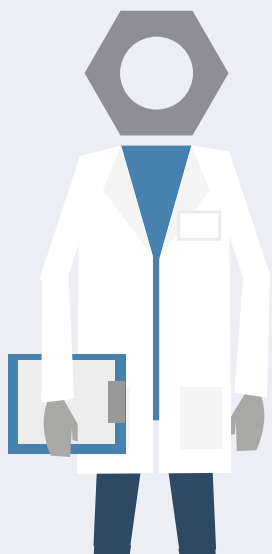
El trabajo que se realiza con cada persona participante es distinto, pues se basa en las competencias y habilidades de partida de la persona.





# 04

## ¿QUÉ IMPACTOS TIENE LA PARTICIPACIÓN DE LA POBLACIÓN INMIGRANTE EN LA SOCIEDAD ESPAÑOLA?



### La diversidad es una característica inherente al individuo.

Es una característica de la sociedad en la que vivimos, que es plural, multicultural y heterogénea.

**La adecuada gestión de la diversidad convierte las diferencias en una fuente de oportunidades.** No solo enriquece y mejora nuestro entorno laboral, también potencia a sus trabajadores y trabajadoras con una visión más plural, responsable y solidaria de la sociedad.

**La diversidad cultural** es un factor de desarrollo no solo económico, sino también personal, **te abre los ojos a otras formas de trabajar y pensar, a otras formas de vida, tradiciones y creencias.**

Compartir nuestro trabajo con otras personas de distintas edades, orígenes, nacionalidades, etnias, culturas o capacidades y gestionar las diversas perspectivas que desde la diferencia cada persona desempeña, es un factor que impacta positiva y directamente sobre la productividad, los procesos de decisión, la habilidad para atraer y retener el talento, el rendimiento económico y fomenta la creatividad y la innovación.

Cerca de **2,4 millones de españoles son emigrantes**, según datos del INE, en todo el mundo.

**Una persona que deja su país de origen,** bien porque busca oportunidades de crecimiento económico o profesional, o porque ha tenido que huir y dejarlo todo atrás **es alguien generalmente con una gran capacidad de resiliencia, ilusión, capaz de asumir retos y responsabilidades,** y que no le importa comenzar de cero o atreverse con un nuevo proyecto.

**¿No son estas cualidades las que desearías en tus compañeros/as de trabajo?**

**Desde hace dos años Accem promueve el Programa DIVEM-Diversidad en la empresa.**

Si a eso le sumamos la posibilidad de conocer otras realidades sociales y culturales, experiencias profesionales previas distintas y formación en contextos diferentes, **son perfiles en los que cualquier persona que seleccionase Recursos Humanos se fijaría y con los que nos gustaría compartir nuestro espacio de trabajo.**

El acceso de este sector de la población a un empleo es un paso más en su integración e inclusión en la sociedad. Gana la empresa y ganamos todos y todas. **A más diversidad, más talento.** La diversidad cultural o étnica es una estupenda herramienta para conseguir y atraer talento y capacitación en la plantilla de una empresa.

Un proyecto pensado para **sensibilizar al sector empresarial,** potenciando la gestión del talento y la diversidad como aspectos innovadores que le aportan a la organización un valor añadido.

**Desde el proyecto DIVEM se ofrece asesoramiento y formación sobre la gestión de la diversidad de manera gratuita a las empresas que estén interesadas.**

Además realiza una recopilación de buenas prácticas con el objetivo de compartir **iniciativas que apuesten por poner en valor la diversidad, sobre todo cultural y étnica.**

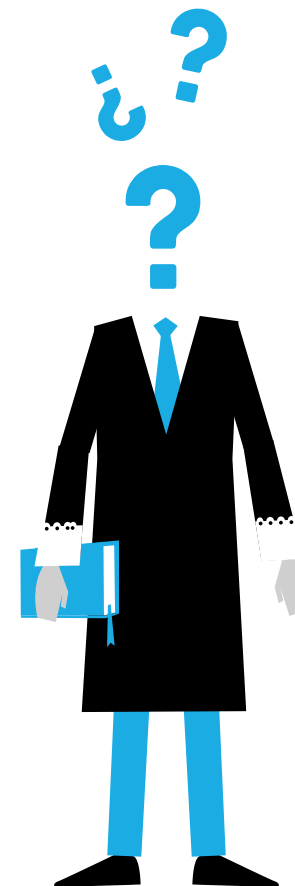
Visita la web en [www.divem.accem.es](http://www.divem.accem.es)

# 05

## ¿QUÉ PIENSA LA POBLACIÓN ESPAÑOLA SOBRE LAS DIFICULTADES QUE AFRONTAN LAS PERSONAS INMIGRANTES Y QUÉ ACTITUD TIENE ANTE ELLOS/AS?

El Observatorio Español de Racismo y la Xenofobia destaca dos argumentos recurrentes en contra de la inmigración: el que la atribuye responsabilidad en la pérdida de empleo ("**nos quitan el trabajo**") y el que les culpa del descenso de los salarios ("**nos bajan el salario**").

La lógica que subyace es que, "como los inmigrantes están dispuestos a aceptar condiciones de trabajo inferiores (salarios más bajos, imposibilidad de afiliación a la seguridad social, sindicalización...), **los empresarios los prefieren porque de este modo pueden reducir sus costes** (salarios menores) **e incrementar los márgenes de beneficios** y provocan el desplazamiento de los trabajadores autóctonos, aumentando las tasas de desempleo y la consiguiente reducción de los salarios.



También se tiene en cuenta dos frases que se refieren a dos de los supuestos efectos económicos beneficiosos: que los inmigrantes **“desempeñan trabajos que los españoles no quieren hacer”** y que **“hacen una importante contribución al desarrollo económico de España”**.

La frase que suscita mayor conformidad pasa a ser la que atribuye a la inmigración responsabilidad en la bajada de los salarios. Está muy de acuerdo el **34 %** de los encuestados. Si a ellos se suman los que responden **“más bien de acuerdo” (38%)**, puede afirmarse que casi tres de cada cuatro encuestados lo comparten.

Detrás se sitúa la afirmación que tradicionalmente ha suscitado un mayor consenso: **“los inmigrantes desempeñan trabajos que los españoles no quieren hacer”**. Con un **30 % de acuerdo rotundo y un 37 % de moderado**.

En cambio, el mayor disenso lo suscita la afirmación de que **“los inmigrantes hacen una importante contribución al desarrollo económico de España”**. Éste registra el menor porcentaje de acuerdo firme (14 %), que sumado al moderado (34 %) reúne solo al 48 % de los encuestados; veinticuatro puntos menos que la afirmación

sobre que **“al aceptar sueldos más bajos, los inmigrantes hacen que bajen los salarios”**.

Un reciente estudio del Centro de Investigaciones Sociológicas (CIS) sobre la Percepción de la discriminación en España indica que el **58,3% de los españoles/as aprueba que, a igualdad de formación y experiencia, una empresa contrate antes a una persona nacida en España que a una persona inmigrante** (34,2 % lo aprueba por completo y 24,1 % lo aprueba hasta cierto punto). Solo un 21,6 % lo desaprueba por completo.

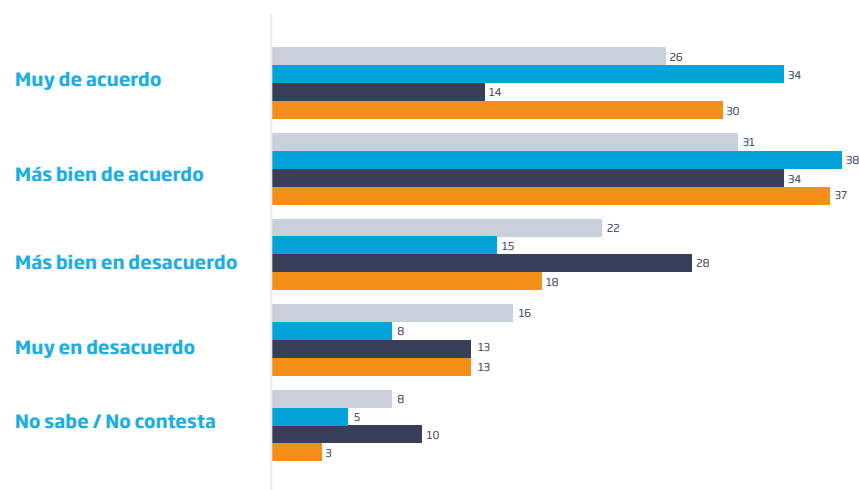
Además, de entre los que aprueban que haya discriminación, un 75,3 % no considera que ser extranjero pueda perjudicar a una persona a la hora de ser seleccionada para un puesto de trabajo.

Esta visión de la realidad responde, en muchos casos, a falsas percepciones fruto del desconocimiento o la desinformación sobre temas como el porcentaje de población, las ayudas o la empleabilidad, entre otros.

Informar y combatir estas falsas percepciones es uno de los objetivos de la campaña **#personasin**

## Repercusión de la inmigración en el mercado laboral, según la población española

Encuesta OBERAXE-CIS de 2016 (%)



- Los inmigrantes quitan puestos de trabajo a los españoles.
- Al aceptar sueldos más bajos, los inmigrantes hacen que bajen los salarios.
- Los inmigrantes hacen una importante contribución al desarrollo económico de España.
- Los inmigrantes desempeñan trabajos que los españoles no quieren hacer.

# Repercusión de la inmigración en la economía y el mercado laboral

Encuesta OBERAXE-CIS de 2016 (% de acuerdo).

Al aceptar sueldos más bajos, los inmigrantes hacen que bajen los salarios.



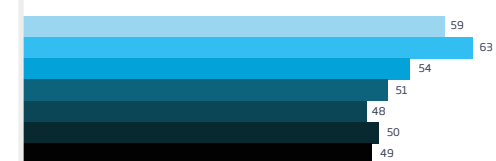
Los inmigrantes quitan puestos de trabajo a los españoles.



Los inmigrantes desempeñan trabajos que los españoles no quieren hacer.



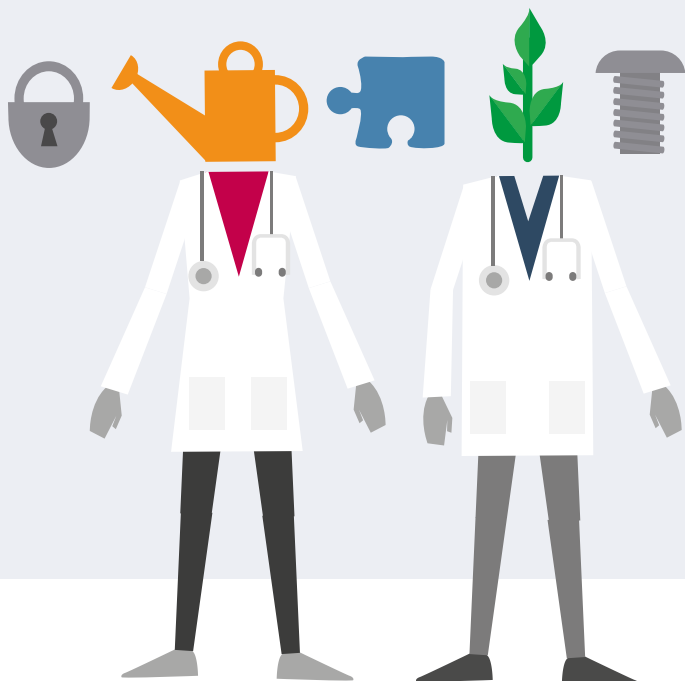
Los inmigrantes hacen una importante contribución al desarrollo económico de España.



■ 2007 ■ 2008 ■ 2009 ■ 2010 ■ 2011 ■ 2012 ■ 2014

# 06

## DÓNDE PUEDO AMPLIAR INFORMACIÓN



### **Observatorio Español del Racismo y la Xenofobia**

<http://www.empleo.gob.es/oberaxe/es/index.htm>

### **Revista Española de Educación Comparada. Estudio "Mujeres inmigrantes: Realidades, estereotipos y perspectivas educativas" María Dolores Pérez Grande.**

<http://www.sc.ehu.es/sfwseec/reec/reec14/reec1405.pdf>

### **Informe del Mercado de Trabajo de los Extranjeros 2018. Servicio Español Público de Empleo (SEPE).**

[https://www.sepe.es/contenidos/que\\_es\\_el\\_sepe/publicaciones/mercado\\_de\\_trabajo/informe\\_mercadotrabajo\\_estatal\\_extranjeros.html](https://www.sepe.es/contenidos/que_es_el_sepe/publicaciones/mercado_de_trabajo/informe_mercadotrabajo_estatal_extranjeros.html)

### **Buenas prácticas europeas sobre la integración de inmigrantes. Comisión Europea.**

<https://ec.europa.eu/migrant-integration/integration-practices>

Sin colores, **sin** etiquetas, **sin** prejuicios  
**#personasin**

[www.personasin.es](http://www.personasin.es)