

Cap infant sense colònies 2021

Estudi sobre les
condicions de vida
de les famílies
beneficiàries de les
beques d'estiu



FUNDACIÓ PERE TARRÉS
Abril, 2021

 **FUNDACIÓ
PERE TARRÉS**

Informe elaborat per:

Consultoria Tècnica



Direcció

Dra. Rosalina Alcalde Campos

Cap de Metodologia i Estudis en Acció Social. Consultoria i Estudis. Fundació Pere Tarrés
ralcalde@peretarres.org

Abril del 2021

Índex

Índex de gràfics	4
1. Introducció	5
2. Metodologia	5
3. La informació registrada pels centres del MCECC i de la XaCS	10
4. Els resultats de l'enquesta	11
4.1. La mostra i l'anàlisi de les dades	11
4.2. Els qüestionaris i la mostra	12
4.3. Descripció de la mostra de l'enquesta	12
4.3.1. Lloc de residència.....	12
4.3.2. Nacionalitat i Regió d'origen	13
4.3.3. Estructura familiar.....	13
4.3.4. Capitals culturals	14
5. Les condicions de vida de les famílies demandants de beques per activitats d'estudis de la Fundació Pere Tarrés.....	16
5.1. El risc de pobresa entre les famílies sol·licitants de beques per activitat d'estiu de la Fundació Pere Tarrés	16
5.2. Els béns materials	19
5.3. Les condicions de l'habitatge.....	21
5.3.1. Règim de tinença.....	21
5.3.2. Amuntegament	23
5.4. Baixa intensitat d'ocupació.....	25
6. Consideracions finals.....	27
Qüestionari campanya 2021	28

Índex de gràfics

Gràfic 1.Regió d'origen de la mare/pare/tutor nascut a l'estranger.....	13
Gràfic 2. Estructura familiar.....	14
Gràfic 3. Nivells educatius de la mostra Fundació Pere Tarrés i nivells educatius de la població espanyola més gran dels 16 anys (EPA, 2020)	15
Gràfic 4. Nivell d'estudis per país de nacionalitat	15
Gràfic 5.Renda mitjana anual per unitat de consum.....	16
Gràfic 6.Estimacions del risc de pobresa per l'any 2021	17
Gràfic 7.Tipus de prestacions social que rep la família	18
Gràfic 8.Augment de les necessitats econòmiques com a conseqüència del Covid-19	19
Gràfic 9.Manca de determinats béns materials	20
Gràfic 10. Dificultats en el consum de bens	20
Gràfic 11. Règim de tinença.....	21
Gràfic 12. Càrrega percebuda i monetària de les despeses directes de l'habitatge. ...	22
Gràfic 13. Dificultats per mantenir la llar a una temperatura adequada a l'hivern	23
Gràfic 14. Nombre de persones per llar	23
Gràfic 15.Amuntegament per m2 i per persones per habitació.....	24
Gràfic 16.Temps a l'atur una de les persones a la llar.....	25

1. Introducció

Aquest any tan estrany els nens i les nenes han patit la pandèmia del Covid-19 d'una manera molt particular pel que fa al joc i al temps lliure. Especialment aquells infants en situació social d'alta vulnerabilitat. Des de l'inici del confinament com a fundació estretament preocupada i lligada a les activitats de lleure educatiu ens vam plantejar la necessitat de poder garantir, més que mai, un estiu 2020 ple d'activitats educatives. El virus havia arravatat a infants i adolescent l'experiència de jugar, aprendre i socialitzar a l'espai de l'escola. L'estiu havia de ser una oportunitat per recuperar-se emocionalment de tot el viscut.

La campanya Cap Infant Sense Colònies de l'any 2020 va fer possible que 3.696 nens i nenes en risc d'exclusió social poguessin gaudir durant l'estiu d'unes colònies segures i reconfortants gràcies a la generositat d'empreses i entitats.

Ens preparam ara per la campanya d'estiu 2021. Des de la preocupació que ens generen les anàlisis socials sobre els efectes de la crisi econòmica que ha portat la pandèmia, hem volgut analitzar els perfils de les famílies que van gaudir d'aquestes beques. Tot per preveure les necessitats creixents per aquest estiu.

Per aquesta raó, l'objectiu de l'estudi ha estat conèixer les condicions de vida de les famílies sol·licitants de les beques de la Fundació Pere Tarrés del programa <<Cap Infant sense Colònies>>.

2. Metodologia

Per tal de conèixer el perfils social dels infants i de les seves famílies que van poder gaudir de les beques d'estudi de la Fundació Pere Tarrés, hem seguit dues estratègies metodològiques. La primera, l'explotació de les dades recollides pels centres socioeducatius del Moviment de Centres d'Esplai Cristians Catalans (MCECC) i la Xarxa de Centres Socioeducatius de la Fundació Pere Tarrés (XaCS) sobre 1.616 infants

sol·licitants de beques. En el 70% dels casos, es van sol·licitar beques per casals de vacances; en un 20% per colònies; en un 9% per campaments; en 1% per fer rutes.

Les localitat de residència d'aquest infants eren les següents:

Taula 1. Localitat de residència dels infants sol·licitants de beques d'estudis. MCECC, XaCS. Any 2020

Localitat	Percentatge
Lleida	4,15%
Solsona	1,49%
Tarragona	1,92%
Tortosa	27,54%
Zona 01 i 06: Ciutat V., Sants-Montjuïc, L'H. i C.	24,38%
Zona 02: Eixample, Les Corts	4,39%
Zona 03: Gràcia, Sarrià - St. Gervasi	0,19%
Zona 04: Horta - Guinardó	0,74%
Zona 07: Barcelonès Nord	3,77%
Zona 08: Baix Llobregat Sud	1,11%
Zona 09: Baix Llobregat Nord	0,93%
Zona 11: Vallès Occidental Oest	20,61%
Zona 12: Vallès Occidental Est	5,14%
Zona 13: Vallès Oriental, Osona	2,48%
Zona 16: Penedès, Garraf, Anoia	1,18%
(en blanco)	0,00%

Font: Fundació Pere Tarrés, 2021.

Les variables que hem explotat d'aquesta base de dades han estat les següents:

1. Zona/Territori
2. Informació lliurada
3. Renda Total Anual revisada
4. Nombre unitats familiar
5. Renda Mitjana Anual per Unitat de Consum
6. Observacions revisió
7. Resolució Publicada

La segona, l'enquesta a una petita mostra no representativa estadísticament de 61 famílies que ens ha permès recollir altres indicadors més sensibles a la pobresa dels recopilats pels centres i tenir una fotografia una mica més clara de com viuen algunes

de les famílies. Per altra banda, la mostra arriba a famílies d'altres localitats no contemplades a les dades recollides pels centres socioeducatius del MCECC i la XaCS.

En aquest sentit, els estudis sobre condicions de vida parteixen de la preocupació per les situacions d'exclusió social de les persones, les famílies i les llars. El paradigma de l'exclusió social aporta una visió sobre la pobresa i el risc de patir-la que va més enllà d'una perspectiva monetària de la pobresa –ingressos i despeses–. I per tant, contempla dimensions no monetàries com són l'educació, la salut, la participació o l'habitatge, com també les percepcions subjectives de la qualitat de vida.

Els estudis contemporanis sobre risc de pobresa utilitzen el que es coneix com la Taxa AROPE per fer mediacions de les condicions de vida de les llars. Aquesta taxa s'estima a partir dels següents indicadors que són els que s'ha recollit a l'estudi:

⇒ **Risc de pobresa**

Renda mitjana per unitat de consum

Renda mitjana per persona (amb lloguer imputat)

Renda mitjana per unitat de consum (amb lloguer imputat)

⇒ **Manca Material Severa**

Manca de determinats béns materials

Dificultats per arribar a final de mes

⇒ **Habitatge**

Règim de tinença

Problemes de l'habitatge i de l'entorn

Amuntegament

Mobilitat

⇒ **Baixa intensitat d'ocupació**

Per tal de recollir les dades sobre condicions de vida es va dissenyar un qüestionari telemàtic que es va passar als centres socioeducatius on les famílies tramitaren la sol·licitud de les beques per les activitats d'estiu entre els mesos de setembre-desembre. Aquestes són les variables i indicadors recollits.

A) CARACTERÍSTIQUES SOCIODEMOGRÀFIQUES DE LA PERSONA QUE OMPLE EL QÜESTIONARI

1. Relació de parentiu (de la persona que omple el qüestionari) amb l'infant que gaudirà de la beca
2. Conviu amb el menor que gaudirà de la beca
3. Població de residència

4. Any naixement pare/mare/tutor
5. Edat pare/mare/tutor
6. País de naixement pare/mare/tutor
7. Estranger-Espanya
8. Nivell estudis pare/mare/tutor
9. Nivell estudis finalitzats

B) TIPUS DE LLAR I CONDICIONS DE L'HABITATGE

10. Membres de la família amb què es conviu
11. Tipus de llar
12. Es conviu amb altres famílies o nuclis
13. Nombre de persones a la llar
14. Valor coeficients Unitat de consum
15. Persones per m²
16. Amuntegament m²
17. Persones per habitació
18. Amuntegament per habitació
19. Canvi en el nombre de persones per la Covid-19
20. Metres quadrats habitatge
21. Nombre d'habitacions
22. Regim tinença habitatge
23. Canvi tinença
24. Lloga habitació en un habitatge
25. Comparteix habitatge i despeses
26. Despeses directes habitatge euros
27. Modificació despeses directes habitatge
28. Percentatge de despesa de l'habitatge sobre pressuposts
29. Carrega despeses llar
30. Comparteix despeses amb no familiars

C) CONDICIONS ECONÒMIQUES I RISC DE POBRESA

31. Ingressos anuals nets (tot tipus d'ingressos)
32. Renda mitjana anual per unitat de consum
33. Pobresa
34. Ingressos previstos 2020
35. Renda per unitat de consum 2021
36. Persones del nucli familiar que treballen i conviuen
37. Persones que conviuen a l'atur
38. Atur provocat per la Covid-19
39. Prestació per desocupació
40. Subsidi d'atur
41. PIRMI (Prestació per renda mínima d'inserció)
42. Ingres mínim vital
43. Alguna altra prestació
44. Rep alguna prestació

- 45. Nombre de pagues que rep de la prestació/salari
- 46. Família acompanyada per Serveis Socials

D) INTENSITAT DE L'OCUPACIÓ

- 47. Membres afectats per ERTO
- 48. Temps sense feina Persona 1
- 49. Temps sense feina Persona 2
- 50. Temps sense feina Persona 3
- 51. Temps sense feina Persona 4

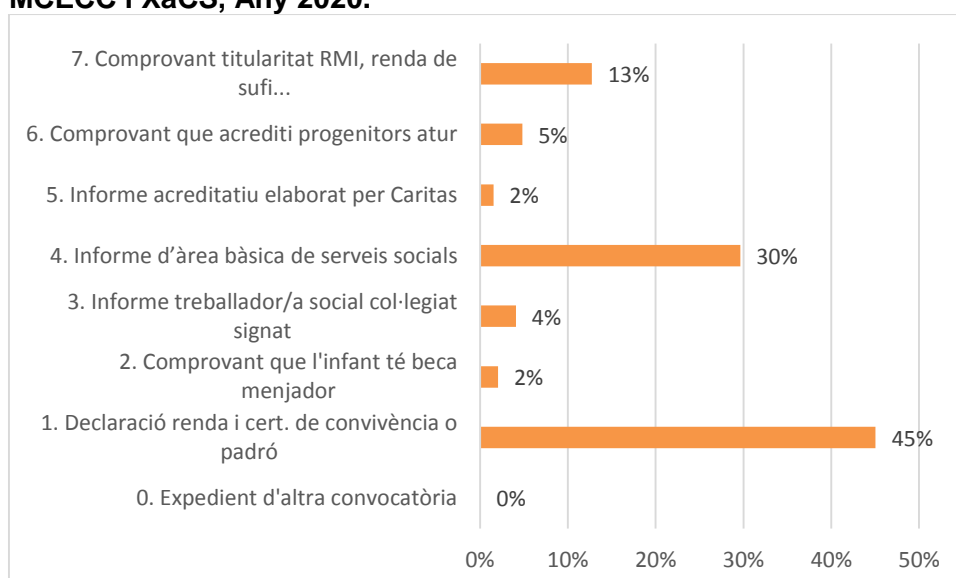
E) MANCA DE MATERIAL

- 52. Poder pagar vacances fora de casa, almenys una setmana l'any
- 53. Retard en el pagament de la hipoteca
- 54. Retard en pagament de rebuts (aigua, electricitat, compres...)
- 55. Fer front a la cistella de la compra de productes frescos
- 56. Mantenir la casa a una temperatura adequada a l'hivern
- 57. Augment necessitats econòmiques
- 58. Té TV en color
- 59. Té telèfon (fix o mòbil)
- 60. Té cotxe per a ús personal
- 61. Té rentadora
- 62. Té nevera
- 63. Té ordinador
- 64. Té connexió a internet

3. La informació registrada pels centres del MCECC i de la XaCS

Dels 1.616 infants que van demanar una beca d'estiu l'any 2020¹, a través dels centres del MCECC i de XaCS, destaca que un 30% disposava d'un informe de serveis socials acreditatiu de la seva situació sociofamiliar; mentre que un 13% va aportar el comprovant de titularitat d'una pensió o renda mínima d'inserció. Si considerem els casos en que es van presentar altres informes, com ara els elaborats per Càrites o de treballadors social es constata que un 49% dels sol·licitants es trobaven en una situació d'alta vulnerabilitat social acreditada.

Gràfic 1. Documentació aportada en el moment de la sol·licitud de la beca. MCECC i XaCS, Any 2020.



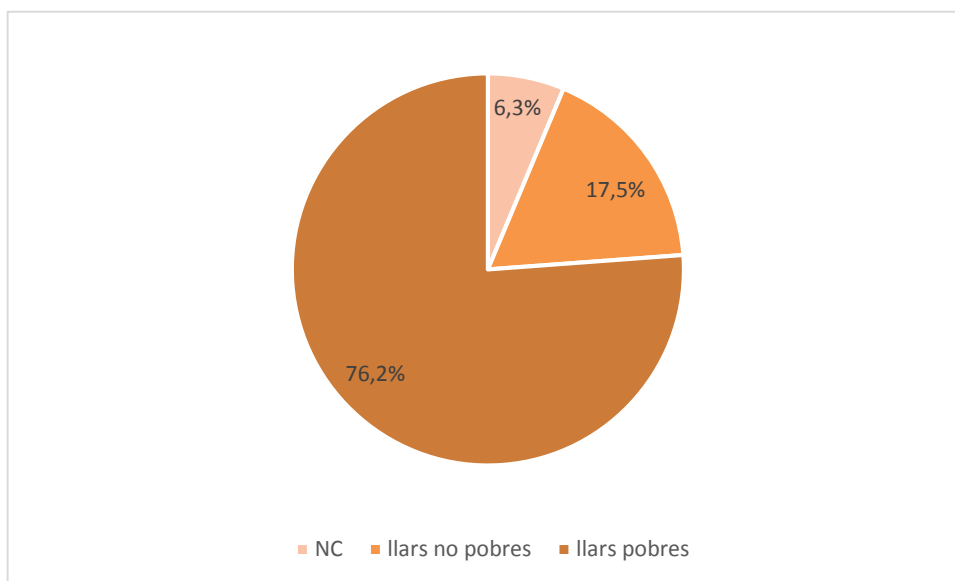
Font: Fundació Pere Tarrés, 2021.

Ara bé, si considerem el nivell de renda de les famílies, apreciem que en realitat, la pobresa és molt més gran.

De fet, el 76% dels infants que van gaudir d'una beca de la Fundació Pere Tarrés eren pobres, si considerem que la renda mitjana anual per unitat de consum a la seva família estava per sota dels 9.009 euros anuals, que és on es situa el llindar de la pobresa relativa a Espanya.

¹ En el 91% dels casos, les beques van se concedides.

Gràfic 2. Pobresa en les llars dels infants sol·licitants de beques d'estiu. MCECC I XaCS, Any 2020



Font: Fundació Pere Tarrés

4. Els resultats de l'enquesta

4.1. La mostra i l'anàlisi de les dades

L'univers de famílies de la xarxa de centres vinculats a la XaCS de Fundació Pere Tarrés s'estima en 1.500 famílies. En aquest sentit, la mostra recollida –61 qüestionaris– no reuneix un nombre de casos suficients per fer inferències estadístiques².

Així, l'explotació de les dades respon a una lògica descriptiva i no estadística. No obstant això, per tal de garantir la validesa de les descripció dels perfils de les famílies demandants de beques s'han contrastats els resultats amb altres estudis realitzats recentment a la Fundació Pere Tarrés (Fundació Pere Tarrés, 2020). La qual cosa permet una aproximació força real al perfil de famílies usuàries dels nostres centres socioeducatius demandants de beques. I el que és més important, permet valorar si els ajuts de la fundació responen a les necessitats de les famílies en situació de vulnerabilitat.

² Per un error del 5% i un marge de confiança de 95% haguéssim necessitat un mínim de 306 casos.

4.2. Els qüestionaris i la mostra

Els qüestionaris, dissenyats en la plataforma telemàtica Microsoft Form, han estat omplerts majoritàriament pels educadors i educadores dels centres socioeducatius on es tramitava la beca. La complexitat del qüestionari, degut la quantitat d'informació requerida, ha necessitat de l'acompanyament a les famílies. L'exhaustivitat de la informació del qüestionari ha limitat l'accés al nombre de famílies. En contrapartida, la informació recollida aporta informació molt exhaustiva de les condicions socioeconòmiques de les llars.

4.3. Descripció de la mostra de l'enquesta

4.3.1. Lloc de residència

El llocs de residència de les famílies de la mostra són els que recull la taula 2

Taula 2. Lloc de residència de la persona que respon l'enquesta

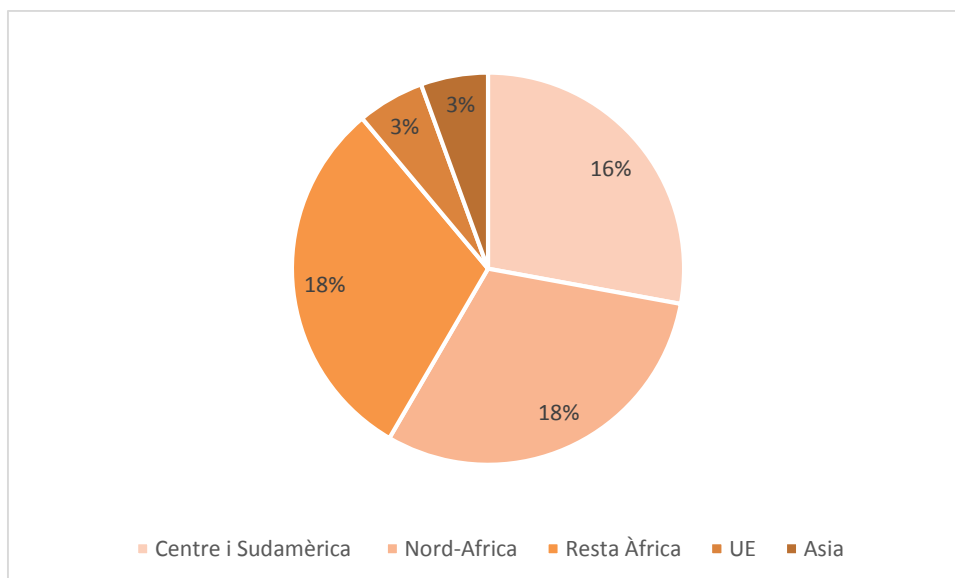
Badalona	3%
Badia del Vallès	3%
Barcelona	28%
Castelldefels	2%
Cerdanyola del Vallés	3%
Cervera	7%
Esplugues	2%
Guissona	5%
Monistrol de Montserrat	2%
Montcada i Reixac	2%
Pineda de Mar	15%
Santo Boi de Llobregat	3%
Sta. Coloma de Gramanet	3%
Terrassa	3%
Tortosa	15%
Vilafranca del Penedès	3%
Vilafranca-La Girada	2%
TOTAL	100%

Font: Font: Fundació Pere Tarrés, 2021.

4.3.2. Nacionalitat i Regió d'origen

Gairebé el 50% de les persones que van respondre a l'enquesta, en la seva gran majoria les mares (74%), havien nascut a l'estranger.

Gràfic 3.Regió d'origen de la mare/pare/tutor nascut a l'estranger



Font: Fundació Pere Tarrés, 2021.

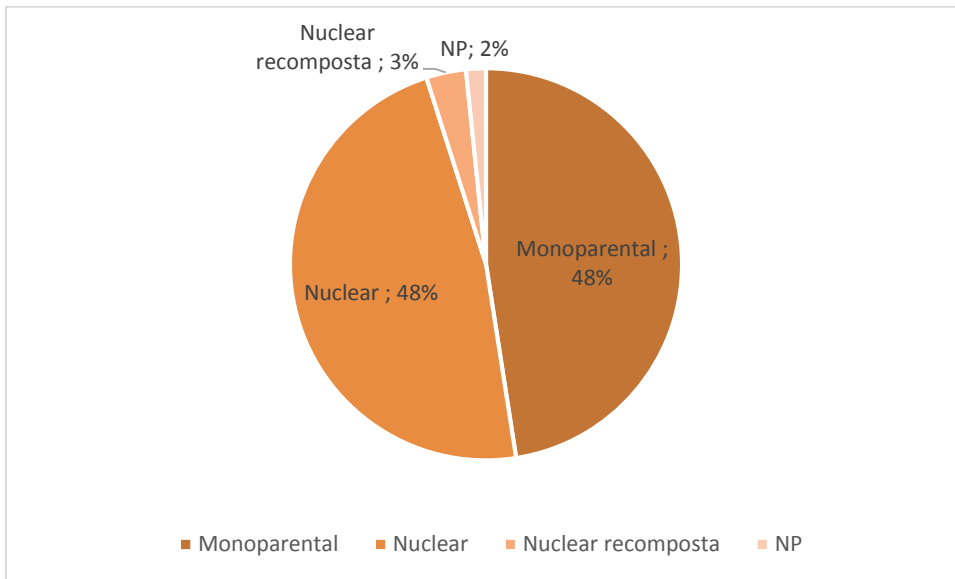
4.3.3. Estructura familiar

Cal diferenciar entre llar i nucli familiar. Mentre que el nucli familiar està definit per les relacions de parentiu, la llar és l'espai de conveniència del nucli familiar i per tant pot incloure diferents nuclis.

Les enquestes sobre condicions de vida a Espanya indiquen que són les llars amb infants les que més risc de patir pobresa presenten. Entre elles són les llars monoparentals encapçalades per dones les que més risc de pobresa pateixen, seguides de les llars amb dos adults i infants. A la mostra, la representació de les llars monomarentals és molt alta, considerant que a escala espanyola aquestes representen el 10% del total de llars (Encuesta Continua de Hogares, 2019, INE).

En aquest cas, el 48% de les famílies són monomarentals, es a dir, estan formades per una dona adulta amb un a varis menors a càrrec. Dins la mostra, la monomarentalitat té la mateixa incidència entre les famílies d'origen estranger com d'origen espanyol.

Gràfic 4. Estructura familiar



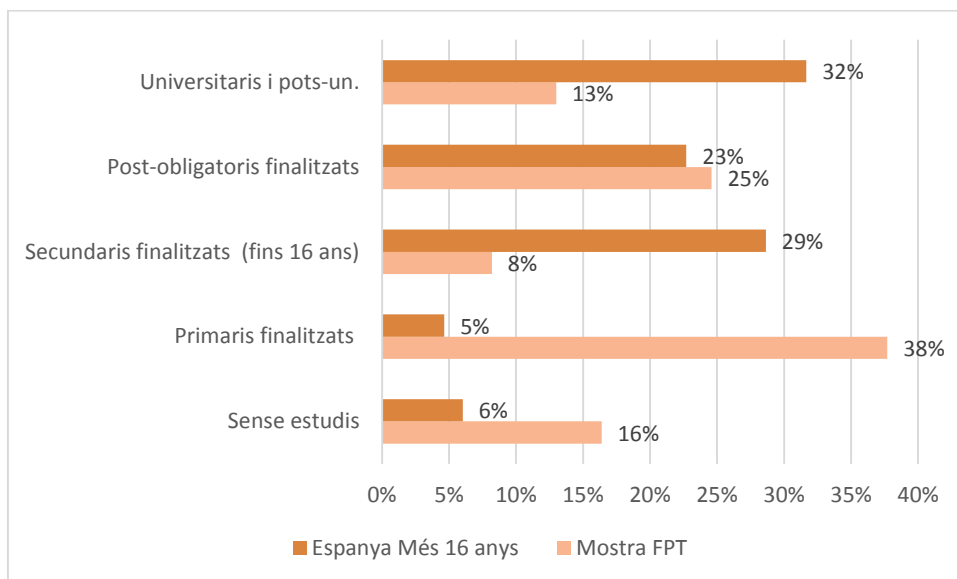
Font: Fundació Pere Tarrés, 2021.

4.3.4. Capitals culturals

Les dades i els estudis especialitzats corroboren la robusta relació entre nivell d'estudis i risc de pobresa. A menor nivell d'estudis més gran és el risc de ser pobre.

Amb relació als capitals culturals de les famílies de la mostra, en general es troben en un nivell molt per sota de la mitjana de nivell d'estudis espanyola. Considerant que l'edat mitjana de la mostra és de 41 anys i que la majoria de les persones que han omplert el qüestionari són dones, contrastem aquests resultats amb el nivell d'estudis mitjans de la població espanyola femenina entre els 35-41 anys (INE, 2020).

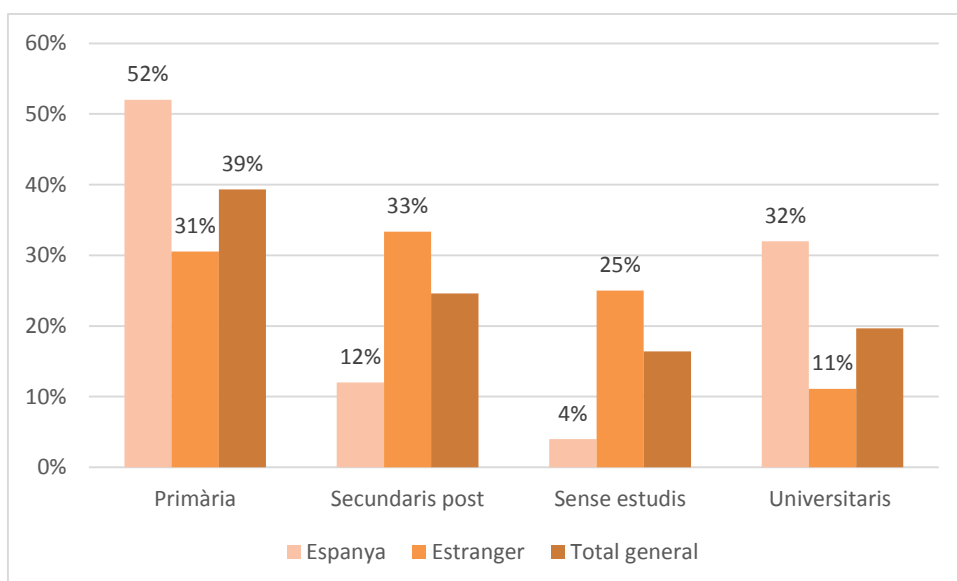
Gràfic 5. Nivells educatius de la mostra Fundació Pere Tarrés i nivells educatius de la població espanyola més gran dels 16 anys (EPA, 2020)



Font: Fundació Pere Tarrés, 2021.

Si valorem els capitals culturals en funció al lloc de naixement, observem que entre les persones enquestades nascudes a Espanya predominen estudis primaris i universitaris (gran polarització), mentre que les famílies nascudes a l'estranger tenen un predomini d'estudis secundaris.

Gràfic 6. Nivell d'estudis per país de nacionalitat



Font: Fundació Pere Tarrés, 2021.

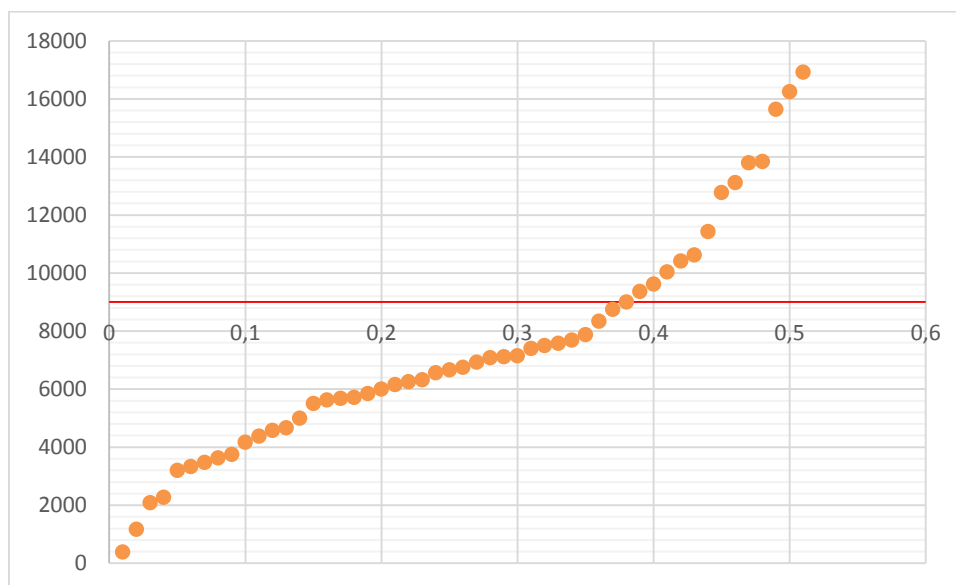
5. Les condicions de vida de les famílies demandants de beques per activitats d'estudis de la Fundació Pere Tarrés

5.1. El risc de pobresa entre les famílies sol·licitants de beques per activitat d'estiu de la Fundació Pere Tarrés

Si considerem que a Espanya la taxa de pobresa és del 20%, trobem que la pobresa entre les famílies demandants de beques de la Fundació Pere Tarrés té una incidència superlativa.

El 76% de les famílies enquestades són pobres perquè es troben per sota del salari que delimitava el llindar de la pobresa a Espanya l'any 2019, de 9.909 euros³. Observem que aquesta dada coincideix amb el resultat dels registres de sol·licitud de beques del MCECC i de les XaCS. Els punts més baixos de la gràfica, indiquen els casos de pobresa més severa.

Gràfic 7. Renda mitjana anual per unitat de consum⁴.



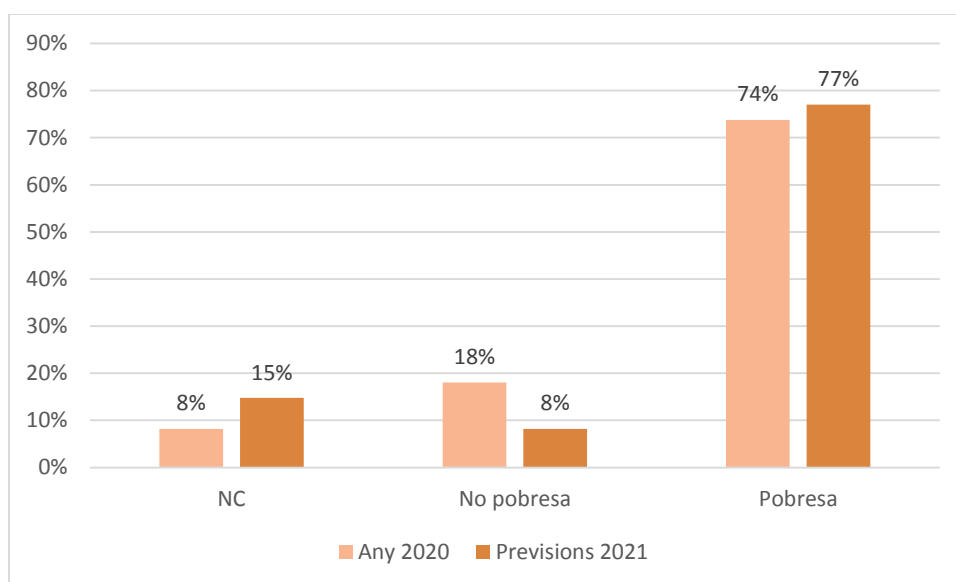
Font: Fundació Pere Tarrés, 2021.

³ El llindar de pobresa representa el 60% de la mitjana dels ingressos nacionals per unitat de consum (INE)

⁴ En aquest cas s'ha calculat dividint els ingressos anuals de l'estructura familiar –no s'ha utilitzat la llar degut que en la mostra existeixen llars multinuclears– per el coeficient resultant de concedir un pes d'1 a el primer adult, un pes de 0,5 als altres adults i un pes de 0,3 a els menors de 14 anys (INE).

D'altra banda, les previsions que les famílies enquestades fan respecte els seus ingressos l'any 2021 són preocupants per dues raons. La primera, per la previsió d'un augment de les famílies que cauran en la pobresa; la segona, pel nivell d'incertesa de les famílies en relació als ingressos dels que disposaran.

Gràfic 8. Estimacions del risc de pobresa per l'any 2021



Font: Fundació Pere Tarrés, 2021.

Alguns estudis assenyalen que la pobresa relativa a Espanya podria augmentar d'un 20,7% a un 22,9% (Oxfam, 2021)⁵, el que coincideix amb les estimacions fetes per les famílies enquestades.

Amb relació a l'**origen dels ingressos**, el 82% de les famílies consultades tenen, almenys, un dels seus membres amb feina. No obstant això, d'aquestes famílies, un 70% no arribava al salari de 9.909€ per unitat de consum que marca el llindar de la pobresa.

Les famílies amb almenys una persona a l'atur representaven el 62%; mentre que les famílies amb dues o més persones a l'atur representaven el 38% (una llar pot tenir persones a l'atur i persones treballant).

⁵ Oxfam (2021) *El virus de la desigualdad*.

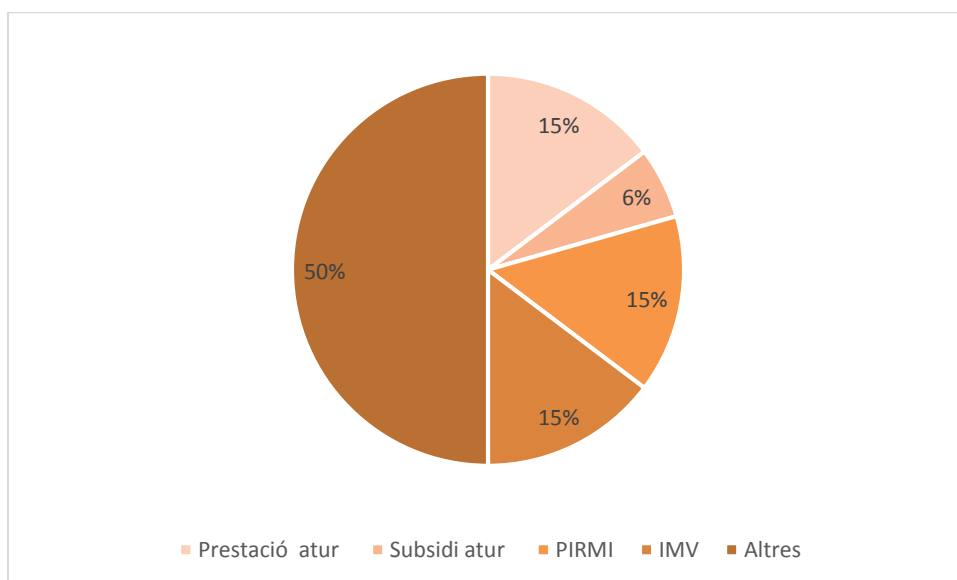
En: <https://oxfam.app.box.com/s/m7lab231vgjee3hti2qigu8qvc6o9wd1/file/764560693154>

Un 33% de les famílies van declarar que la situació d'atur va ser provocada per la crisi derivada de la pandèmia. En termes generals, la taxa d'atur a Espanya l'any 2020 va augmentar un 14,3%. De nou, els valors de referència ens indiquen com els efectes de la crisi colpeja amb major virulència a les famílies més vulnerables.

El 48% de les famílies reben algun tipus de prestació social. Malgrat això, **entre les famílies amb ingressos per sota del llindar de la pobresa un 42% no estan percebent cap ajut social.**

La categoria "altres" és la que presenta un percentatge més elevat de tipus de prestacions. El que pot incloure des d'ajuts d'entitats del tercer sector social com beques de menjador o material escolar, o d'altres.

Gràfic 9. Tipus de prestacions social que rep la família

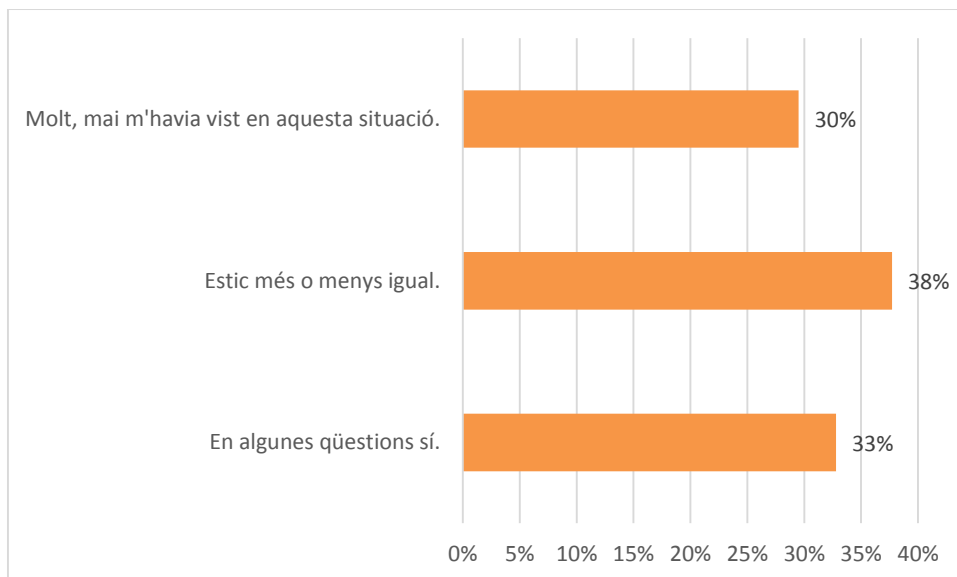


Font: Fundació Pere Tarrés, 2021.

És significatiu el fet que **85% de les famílies hagin reconegut estar acompanyades per serveis socials.**

Un altre cop observem l'impacte de la crisi generada per la pandèmia en les famílies sol·licitants de beques: **el 63% reconeix que han augmentat les seves necessitats econòmiques. I el 30% declara estar en una situació de vulnerabilitat sense precedents a les seves vides.**

Gràfic 10. Augment de les necessitats econòmiques com a conseqüència de la Covid-19



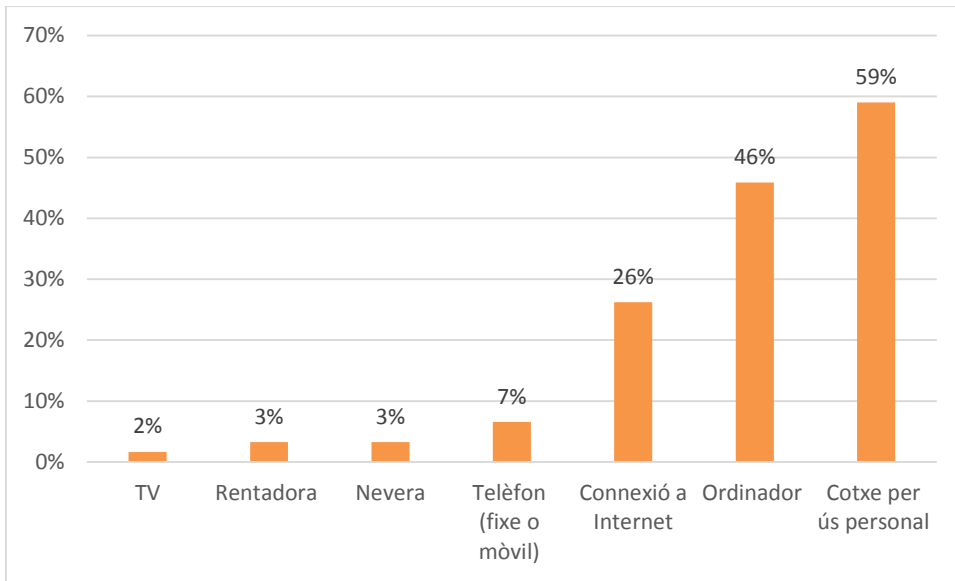
Font: Fundació Pere Tarrés, 2021.

5.2. Els béns materials

Les privacions materials són un indicador respecte les condicions de vida dels infants i les seves famílies .

El gràfic 11 mostra amb força claredat com les principals privacions de béns de les famílies estan relacionades amb la comunicació, l'accés a les tecnologies i a la mobilitat.

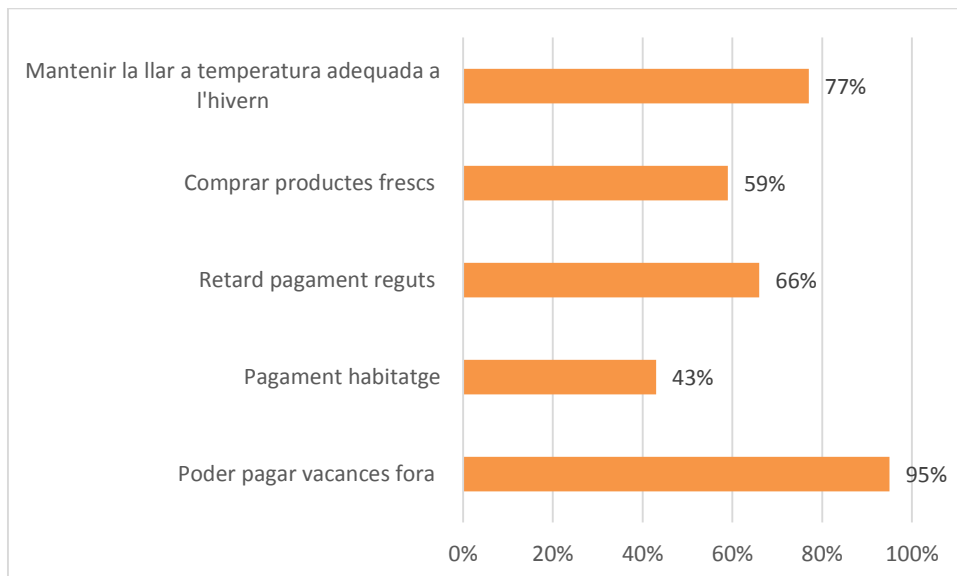
Gràfic 11. Manca de determinats béns materials



Font: Fundació Pere Tarrés, 2021.

Igualment, el fet de gaudir de vacances fora de la llar és un element que molt poques famílies poden assumir, tant si s'està per sota del llindar de la pobresa com si no. El mateix passa amb la capacitat de poder mantenir la llar a una temperatura adequada a l'hivern. De les 11 famílies de la mostra que tenen uns ingressos per sobre del llindar de la pobresa, 9 no podien pagar unes vacances fora i 8 no podien mantenir la llar a una temperatura adequada a l'hivern.

Gràfic 12. Dificultats en el consum de béns



Font: Fundació Pere Tarrés, 2021.

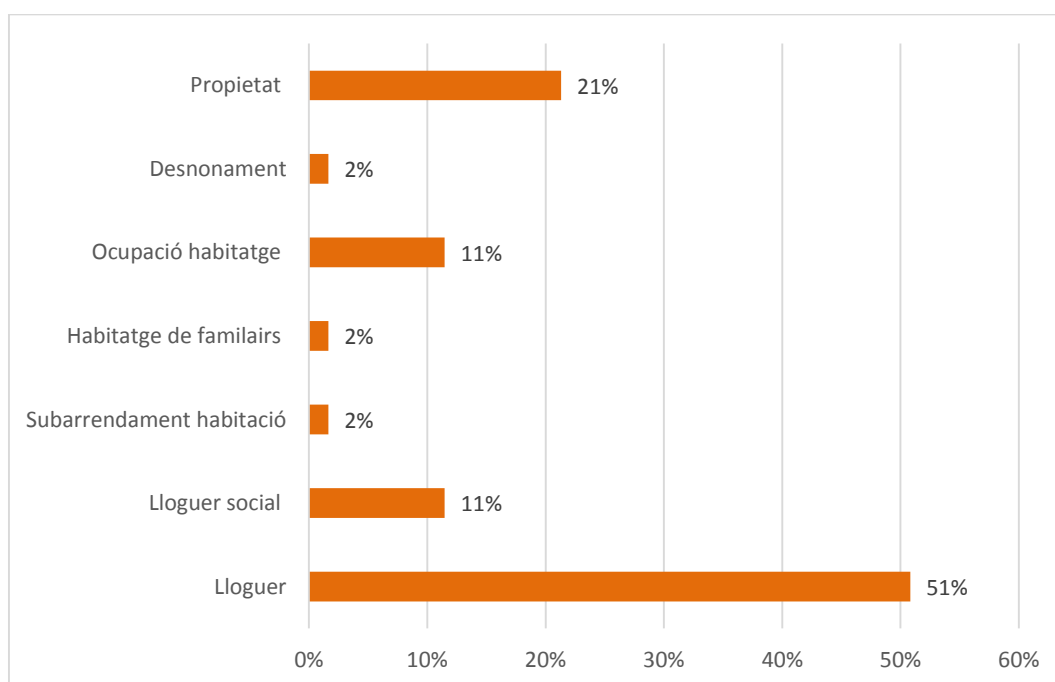
En definitiva, de mitjana, el 62% de les famílies enquestades pateixen dificultats en el consum.

5.3. Les condicions de l'habitatge

5.3.1. Règim de tinença

El 51% de les famílies de la mostra viuen en un habitatge de lloguer. Només el 21% en té un en propietat. Aquesta proporció d'habitatge en propietat és molt baixa si considerem que el 76,6% de les persones a Espanya són propietàries (Encuesta de Condiciones de Vida, 2019, INE). A Espanya, existeix consens en els estudis especialitats a l'hora de reconèixer la relació entre tipus de tinença de l'habitatge i el nivell d'ingressos. Per tant, es valora la propietat com un indicador d'estabilitat econòmica. Mentre que el lloguer apareix molt més associat al risc de patir pobresa.

Gràfic 13. Règim de tinença



Font: Fundació Pere Tarrés, 2021.

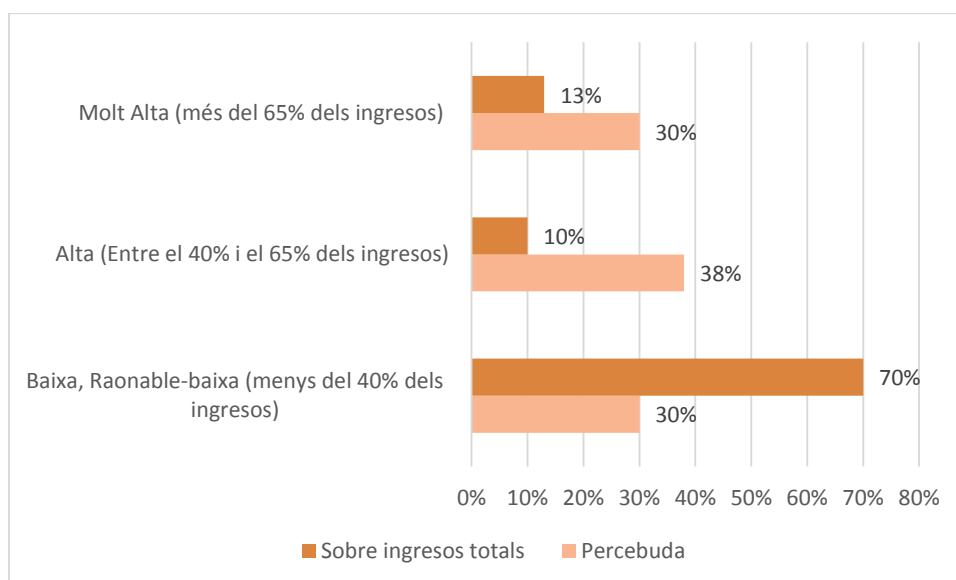
Una dada que resulta alarmant és l'elevat percentatge de famílies que viuen en habitatges ocupats (10%) i en habitatges de lloguer social (11%). Un 10% de les

persones entrevistades ha declarat, també, viure en règim de sotsarrendament d'habitatció.

Igualment destaca el fet que un 8% de les famílies consultades hagi declarat canvis en la forma de tinença a causa de la crisi social provocada per la pandèmia de la Covid-19. També és molt significatiu que el 21% de les persones enquestades hagi reconegut canvis en les despeses directes mensuals dedicades a l'habitatge. Les despeses directes de la llar –preu del lloguer o hipoteca- acostuma a ser la principal càrrega econòmica dels pressupostos de les llars espanyoles.

En aquest sentit, s'ha contrastat la percepció que tenen les famílies sobre la càrrega que el lloguer té sobre el pressupost familiar –resposta a la pregunta 20 del qüestionari– amb el percentatge real que representa del total d'ingressos anuals.

Gràfic 14. Càrrega percebuda i monetària de les despeses directes de l'habitatge.



Font: Fundació Pere Tarrés, 2021.

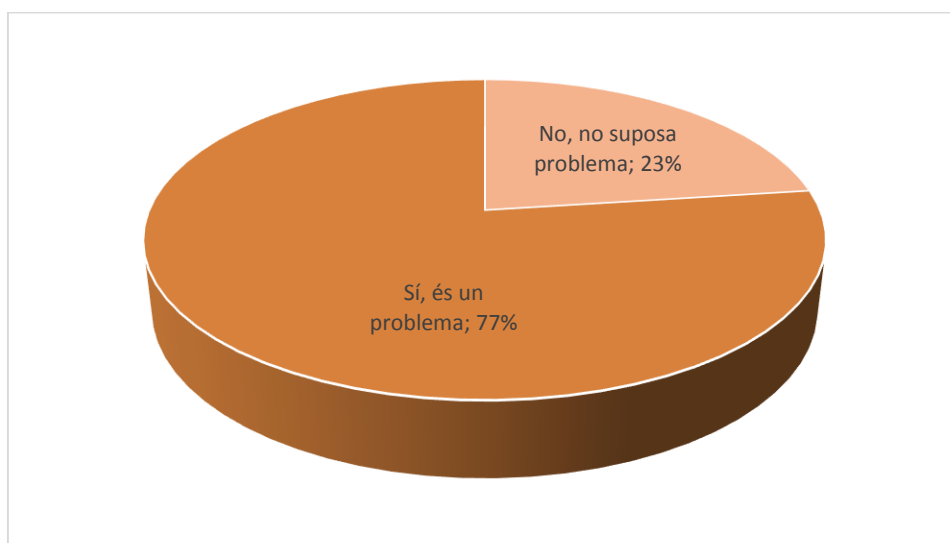
A priori sembla que es dona una minimització del problema. Tanmateix, si només agafem les respostes de les persones que estan en situació de lloguer, el 74% reconeix que és un càrrega alta o molt alta.

De fet, el 47% de les persones enquestades reconeix que té problemes per fer front a aquestes despeses directes –el 55% entre les que es troben de lloguer–, i el 66%

reconeix tenir problemes per pagar rebuts de llum, aigua, gas, entre d'altres. En el cas de les famílies en règim de lloguer, el percentatge arriba al 74%.

Aquesta situació es veu reflectida en la dificultat que tenen el 77% de les famílies enquestades per mantenir la llar a una temperatura adequada a l'hivern.

Gràfic 15. Dificultats per mantenir la llar a una temperatura adequada a l'hivern

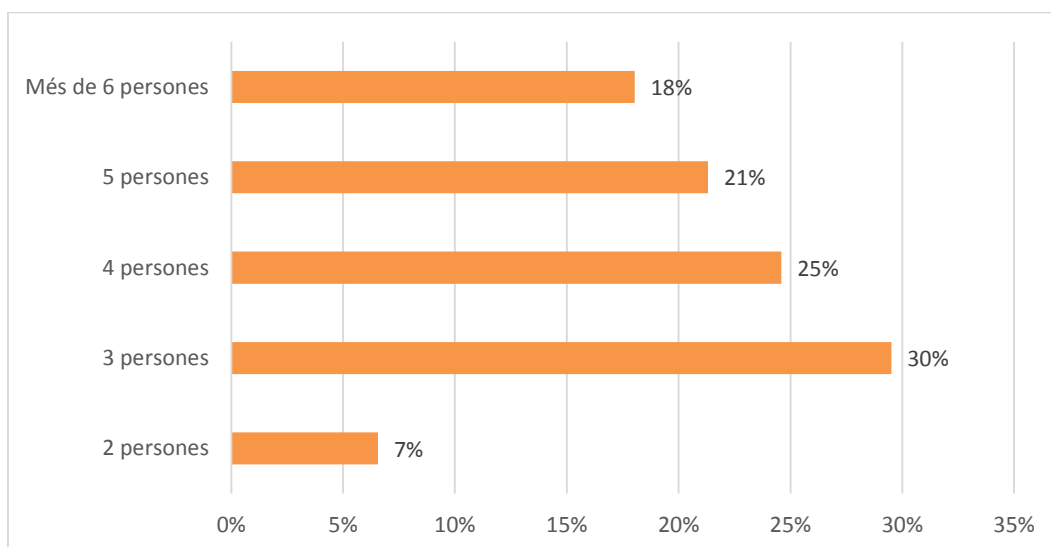


Font: Fundació Pere Tarrés, 2021.

5.3.2. Amuntegament

La pobresa té un trist reflex en les condicions de l'habitatge. Les estratègies de les famílies per poder fer front a les despeses de la llar passen, sovint, per anar a viure a habitatges petits. En aquest sentit, l'amuntegament actua com un indicador força sensible de la pobresa. La majoria de les llars de la mostra tenen entre 3 i 5 persones.

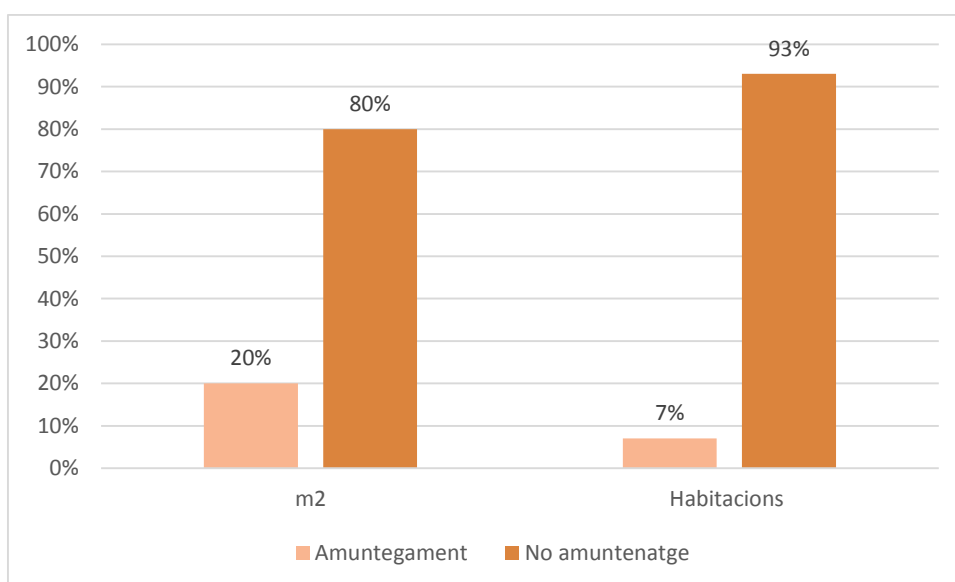
Gràfic 16. Nombre de persones per llar



Font: Fundació Pere Tarrés, 2021.

Els metres quadrats i el nombre d'habitacions han permès fer una estimació del grau d'amuntegament a les llars.

Gràfic 17. Amuntegament per m2 i per persones per habitació



Font: Fundació Pere Tarrés, 2021.

Encara que la majoria de les llars estan integrades per un únic nucli familiar, **el 15% de les persones entrevistades ha reconegut conviure amb altres nuclis familiars**. Un 5% va reconèixer que aquesta situació ha estat conseqüència de la situació econòmica de la família en el context de la pandèmia. En aquest mateix sentit, **el 10% de les**

persones entrevistades reconeix canvis en el nombre de persones que conviuen a conseqüència de la nova situació provocada per la pandèmia.

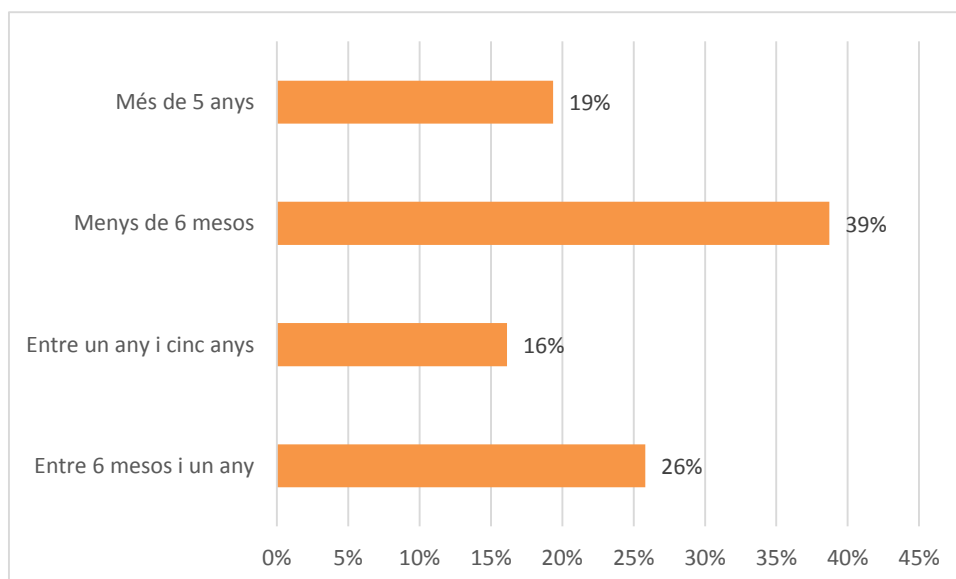
Es dedueix que aquestes situacions responen a estratègies per afrontar les despeses de l'habitatge, ja que el **13% de les persones enquestades va reconèixer compartir habitatge i despeses.**

5.4. Baixa intensitat d'ocupació

Com ja s'ha comentat, les famílies amb almenys una persona a l'atur representen el 62%; mentre que les famílies amb dues o més persones a l'atur representen el 38% (una llar pot tenir persones a l'atur i persones treballant). Un 15% de les famílies estan percebent el subsidi d'atur.

De les famílies que van reconèixer tenir almenys un dels seus membre a l'atur, predominen les situacions d'atur de llarga durada si considerem el grup d'entre 1-5 anys i més de 5 anys sense feina.

Gràfic 18. Temps a l'atur d'una de les persones a la llar.



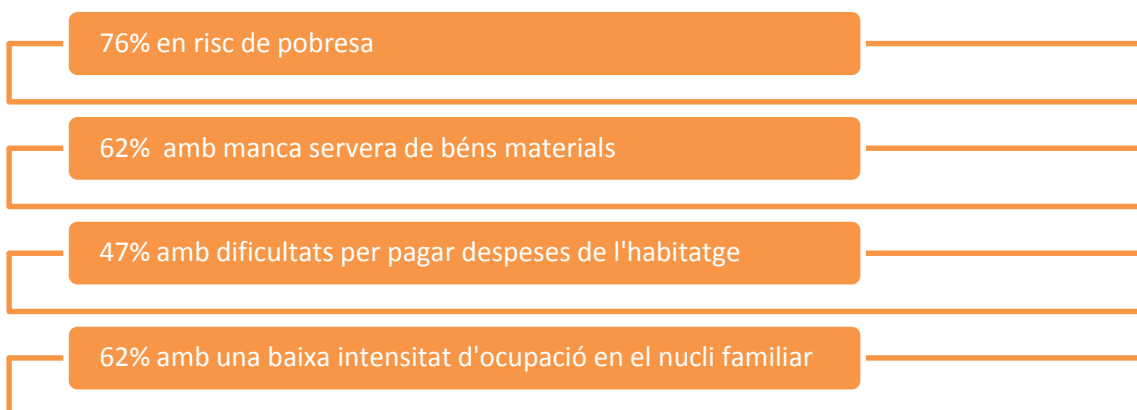
Font: Fundació Pere Tarrés, 2021.

De les 31 famílies que tenien almenys una persona a l'atur, un **39% havia perdut la feina recentment**, mesos abans d'omplir l'enquesta. Un fet que és força probable que estigui relacionat amb la situació generada per la pandèmia.

Un altre aspecte relacionat amb l'efecte de la pandèmia és el fet que un **25% de les famílies enquestades han tingut algun familiar en situació d'ERTO**.

6. Consideracions finals

Les dades recollides en relació a les condicions de vida de les famílies participants del programa de beques Cap infant sense colònies, estiu 2020 són molt preocupant. El que reforça la necessitat de continuar amb el nostre programa de beques.



Uns altres estudis elaborats recentment per la Fundació Pere Tarrés, sobre les condicions de vida de les famílies usuàries dels centres socioeducatius de la xarxa de centres socioeducatius de la Fundació, indiquen igualment l'alarmant situació de les famílies i els infants en situació de risc social, tant en termes quantitius com qualitius (Fundació Pere Tarrés, 2020)⁶.

Un 30% de les famílies consultades va reconèixer que la seva situació econòmica havia empitjorat com a conseqüència de la pandèmia tot declarant no haver estat abans en una situació de precarietat com l'actual.

La possibilitat que els infants puguin gaudir d'unes vacances fora de la seva llar és molt remota. Només un 5% de les famílies van reconèixer poder permetre-li-ho. Per altra banda, no només ens trobem que els infants es veuen obligats a passar les vacances d'estiu a casa, sinó que les condicions de l'habitatge en què es troben ens indiquen que en un 20% dels casos es dona manca d'espai; en un 10% viuen ocupant un habitatge i en un 15% es conviu amb altres persones.

⁶ Fundació Pere Tarrés (2021) Habitatge, infància i Salut. Observatori per la Promoció de la Infància. <https://www.peretarres.org/es/conocimiento/estudios-informes>

D'altra banda, i per tal d'orientar millor l'atenció a les famílies en properes campanyes s'ha de considerar:

- ⇒ Que el 48% de les famílies sol·licitants són monoparentals, el que confirma que es tracta d'un model familiar on la pobresa té força incidència.
- ⇒ Que el 50% de les famílies són d'origen estranger i un 42%, procedents de països de parla no castellana.
- ⇒ Que el 16% de les famílies no té estudis i un 38% només té estudis primaris.
- ⇒ Que un 46% no té ordinador i un 26% no té connexió a internet

En relació al qüestionari per a recollir d'una forma més àgil la informació sobre les condicions de vida de les famílies es proposa el següent model:

Qüestionari campanya 2021

Número de qüestionari:

Data de realització:

Naturalesa, característiques i finalitat

L'Enquesta sobre Condicions de Vida de les Famílies Sol·licitants d'Ajuts per Realitzar Activitats d'Estiu té com a finalitat millorar el coneixement per part de la Fundació Pere Tarrés sobre les necessitats dels nens i les nenes que gaudeixen de les nostres beques.

Amb la finalitat de poder millorar el nostre serveis, hem dissenyat aquest qüestionari pel que demanem la participació de les famílies sol·licitants.

En cap cas la realització del qüestionari és obligatòria ni està vinculada a la concessió de la beca.

Les dades recopilades en els qüestionaris són totalment anònimes i s'explotaran de forma agregada. Per tal de garantir l'anonimat no es demana cap dada identificativa i el qüestionari està totalment desvinculat dels documents de sol·licitud de l'ajut.

Una vegada realitzada l'explotació de les dades per part l'equip tècnic, els qüestionaris seran eliminats.

Abans de començar a omplir el qüestionari indiqui si us plau que ha llegit aquesta informació i que vol participar en l'enquesta.

El qüestionari consta de 5 blocs. El primer sobre dades sociodemogràfiques anònimes de la persona que fa la sol·licitud de la beca; el segon bloc amb preguntes sobre la llar; el tercer sobre l'habitatge; i el quart i cinquè sobre la situació econòmica.

- He llegit la informació sobre la naturalesa, característiques i finalitat de l'enquesta i vull omplir el qüestionari.

1. Dades sociodemogràfiques de la persona que respon al qüestionari

Començarem per un bloc de preguntes orientades a conèixer les característiques sociodemogràfiques de la persona que respon al qüestionari i que fa la sol·licitud de la beca.

1. Persona que respon al qüestionari i relació amb el menor que gaudirà de la beca:

- Pare
- Mare
- Tutor legal
- Altre

2. Població de residència

3. País de naixement

4. Nivell d'estudis finalitzats

- | | |
|--|--|
| <input type="checkbox"/> Sense estudis | <input type="checkbox"/> Estudis secundaris post obligatori (fins els 18 anys) |
| <input type="checkbox"/> Estudis primaris | <input type="checkbox"/> Estudis universitaris |
| <input type="checkbox"/> Estudis primaris (fins els 12 o 14) | <input type="checkbox"/> Estudis màster, postgrau, doctorat |
| <input type="checkbox"/> Estudis secundaris obligatoris (fins els 16 anys) | |

2. Dades de la llar

En aquest segon bloc les preguntes estan plantejades per conèixer les característiques del vostre nucli familiar

5. Es conviu amb la parella si no...

6. Nombre de fills amb qui es conviu...

6.1. Nombre de fill amb menys de 18 anys amb qui es conviu...

3. Dades de l'habitatge

Aquest tercer bloc les preguntes s'han formulat per conèixer les característiques de l'habitatge de les famílies

7. Total de persones convivint a la mateixa llar...

8. Nombre de dormitoris: ...

9. Tipus de tinença de l'habitatge:

- Propietat
- Cessió
- Ocupació
- Lloguer
- Lloguer social

- Altres

10. Nombre de persones que viuen a més dels seus fills i parella: ...

11. Viu en una habitació llogada: SI NO

12. Lloga vostè alguna habitació al seu pis: SI NO

13. Preu del lloguer/ hipoteca al mes (euros):

14. Comparteix l'habitatge i depeses amb persones no familiars SI NO

4.Dades econòmiques de la llar

Finalment, les preguntes d'aquest últim bloc s'ha formulat per recollir informació sobre la situació econòmica de les famílies.

15. Ingressos mensuals de la llar (el que aporta vostè, la seva parella o altre membre de la família; tot sumant ajuts econòmics, salari, pensions, etc.)

16. Rep pagues extres?.....

17. N^o total de persones de la seva família que conviuen i estan treballant (*no considerar persones amb les que es comparteix l'habitatge que no son membres del nucli familiar*)

18. N^o total de persones de la seva família que conviuen i estan a l'atur:
.....

19. Temps que porten a l'atur

Persona 1

Persona 2

Persona 3

20. Rep prestació per desocupació ("el paro"/" l'atur"): SI NO

21. Aporta informe econòmic de Serveis Socials a la sol.licitud de beca: SI NO

22. Rep algun altre tipus de prestació o pensió: SI NO

5.DIFICULTATS ECONÒMIQUES

23. Dificultats econòmiques:

Poder pagar vacances fora de casa, al menys una setmana a l'any SI NO

Retard en el pagament d'hipoteca, lloguer SI NO

Retards en el pagament de rebuts (aigua, electricitat, compres...) SI NO

Pot pagar una menjar de carn, pollastres o peix (o equivalent vegetarià) al menys dos dies SI NO

- Pot mantenir casa seva a una temperatura adequada el mesos mes freds SI NO

24. Existència de bens duraders:

- TV en color Sí No
- Telèfon (fix o mòbil) Sí No
- Cotxe pers ús personal Sí No
- Rentadora Sí No
- Nevera Sí No
- Ordenador Sí No
- InternetSíNo