

OBSERVATORI CATALÀ DE LA JOVENTUT
INFORMES PERIÒDICS

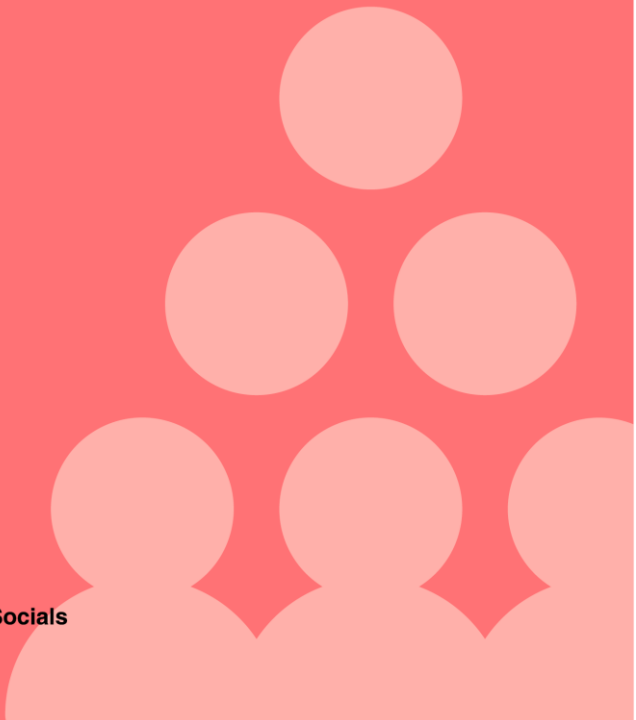
Estat de la joventut 2021

Informe anual elaborat a partir de les
darreres dades del Sistema d'indicadors
de l'Observatori Català de la Joventut

Any 2021



Generalitat de Catalunya
Departament de Drets Socials



© Generalitat de Catalunya
Departament de Drets Socials
Direcció General de Joventut



Avís legal:

Aquesta obra està subjecta a una llicència Reconeixement-No Comercial-Sense Obres Derivades 3.0 de Creative Commons.

Se'n permet la reproducció, distribució i comunicació pública sempre que se'n citi l'autor o autors i l'editor, i no es faci un ús comercial de l'obra original ni se'n creïn obres derivades. La llicència completa es pot consultar a <http://creativecommons.org/licenses/by-nc-nd/3.0/es/legalcode.ca>

Juny de 2022

Informe elaborat per: Albert Julià Cano, Mireia Sala Torrent i Pau Serracant Melendres

Índex

Presentació	4
1. Població	5
2. Educació	13
3. Treball	21
4. Habitatge i emancipació	29
5. Cultura	33
6. Salut	40
7. Participació.....	49
8. Inclusió.....	54

Presentació

L'*Estat de la joventut 2021* és una nova edició dels informes anuals que l'Observatori Català de la Joventut elabora, des de l'any 2010, sobre la situació de les persones joves a Catalunya. Es basa en les dades recopilades pel Sistema d'indicadors sobre la joventut de Catalunya-Observatori Català de la Joventut (SIocj), una estadística oficial de la Generalitat de Catalunya formada pel Sistema d'indicadors sobre la realitat juvenil (SIjove) i pel Sistema d'indicadors sobre les polítiques de joventut (SIpol), disponibles al web de l'Observatori (www.gencat.cat/joventut/observatori). Tant el SIocj com aquest informe s'estructuren en vuit àmbits: Població, Educació, Treball, Habitatge i Emancipació, Cultura, Salut, Participació i Inclusió.

El SIjove ha alimentat els *Estats de la joventut* elaborats fins al moment. Per contra, el SIpol s'ha creat durant l'any 2022, i la seva inclusió suposa una redefinició i una ampliació d'aquest informe. Les polítiques públiques tenen una importància cabdal per millorar o corregir algunes situacions de vulnerabilitat en les persones joves. És per aquest motiu que en aquest informe introduïm les dades del SIpol per entendre fins a quin punt la despesa o la cobertura d'algunes polítiques realitzades a Catalunya estan prou desenvolupades atès el context analitzat.

A l'informe, a més de l'edat, s'han tingut en compte altres determinants socials, principalment el sexe i, quan hi ha hagut disponibilitat, també l'àmbit territorial. Les dades d'aquest informe es presenten de manera majoritària en gràfics evolutius, cosa que permet diferenciar els canvis o les tendències que s'han propiciat en els darrers anys. S'ha de tenir en compte que les dades que es presenten a l'edició del 2021, en la majoria d'àmbits, ja inclouen dades sobre l'impacte de la pandèmia de la COVID-19 iniciada el 2020.

En aquest sentit, és de gran interès analitzar els primers impactes que la COVID-19 ha tingut en les condicions de vida de les persones joves. La pandèmia de la COVID-19 suposa una crisi en diferents aspectes de la vida de les persones joves. Les implicacions per a aquest col·lectiu solen estar més derivades per factors "indirectes" de la pandèmia que no pas per l'afectació del mateix virus en la salut física, com per exemple els confinaments domiciliaris, els controls de mobilitat, els tocs de queda, les restriccions en l'oci o el tancament d'equipaments, restauració, comerços, etc. Aquesta situació provoca, per un costat, més intensitat de les barreres que ja hi ha per a molts joves, i per l'altre, emergeixen nous riscos socials que poden estar vinculats a canvis d'hàbits en l'oci o en la salut i el benestar emocional.

Les successives crisis que han patit la gran majoria de les persones joves (la iniciada el 2008 fins al 2014, i la del 2020 a causa de la pandèmia) pot haver deixat una sèrie de cicatrius de difícil recuperació. La situació en què es trobava la joventut a Catalunya prèviament a la pandèmia de la COVID-19 estava lluny de ser la ideal. Els alts nivells de precarietat laboral, juntament amb l'elevat cost de l'habitatge, abocaven el col·lectiu jove a continuar postergant moltes de les transicions a l'anomenada "vida adulta" (per exemple: l'autonomia econòmica, l'emancipació, tenir fills, etc.). En aquest sentit, la pandèmia sembla haver potenciat alguns d'aquests riscos de patir més vulnerabilitat associats a la joventut.

1. Població

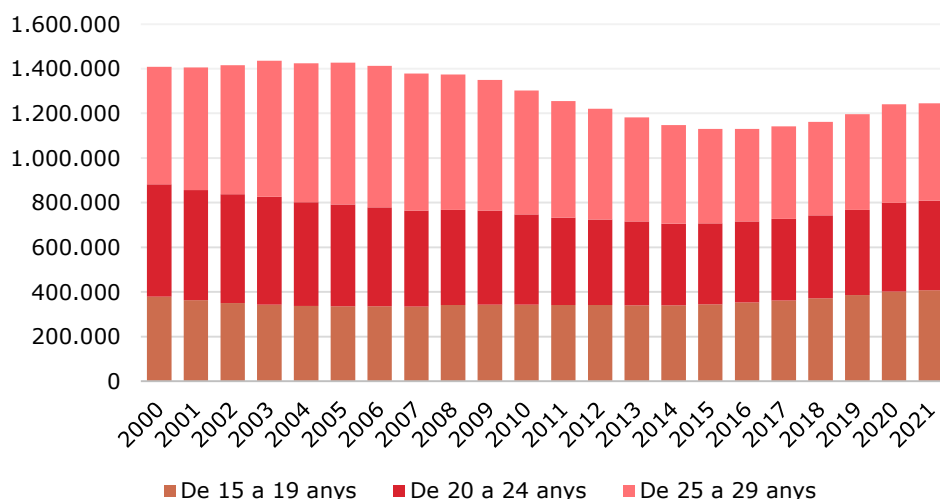
1.1. La població jove continua creixent, per cinquè any consecutiu

L'1 de gener del 2021 la població de Catalunya és de 7.756.928 individus, segons el Padró municipal d'habitants, xifra que ha anat mantenint-se o augmentant en els darrers anys. Aquest fet es deu exclusivament a la incorporació de persones migrades d'altres territoris o països, atès que el nombre de naixements a Catalunya no ha parat de decreixer des de 2008.

El 2021, el 16% de la població catalana (1.244.973 individus) estava composta de persones joves entre 15 i 29 anys. D'aquests, el 51,5% són homes (641.715), i el 49,5%, dones (603.258). El 2021 ha estat el cinquè any consecutiu en què ha augmentat el nombre de persones de 15 a 29 anys, com mostra el gràfic 1. Malgrat aquesta dinàmica de creixement, el percentatge de persones joves és força més baix que a principi de segle (gràfic 2). Això està comportant que la població catalana estigui cada cop més envellida i s'espera que els pròxims anys segueixi aquesta dinàmica. La situació actual contrasta amb la dels primers anys de la dècada del 2000, en què hi havia més d'1.400.000 persones joves, que representaven més del 20% del total de la població catalana. Aquell va ser, de fet, un període excepcional, perquè van coincidir dos fenòmens particulars de la demografia catalana: a) en aquella època es trobaven en l'etapa juvenil les nombroses generacions nascudes a partir de l'explosió demogràfica de la dècada del 1970, i b) a més, s'hi van afegir les persones provinents de les grans onades migratòries estrangeres, moltes de les quals estaven en les franges adultes de la joventut.

De l'anàlisi del gràfic 1 també en podem extreure cert rejuveniment de la població jove. Com es pot veure, part del creixement dels darrers anys en la població jove s'explica principalment per l'augment de la població de 15 a 19 anys. Si bé l'any 2000 aquesta població se situava per sota dels 400.000 individus, el 2021 ja superen aquesta xifra. De fet, aquest augment sembla encara més significatiu pel fet que els altres grups d'edat de la població jove es van anar reduint al llarg de la primera dècada del segle XXI, i actualment s'han estancat en xifres pròximes al grup de 15 a 19 anys.

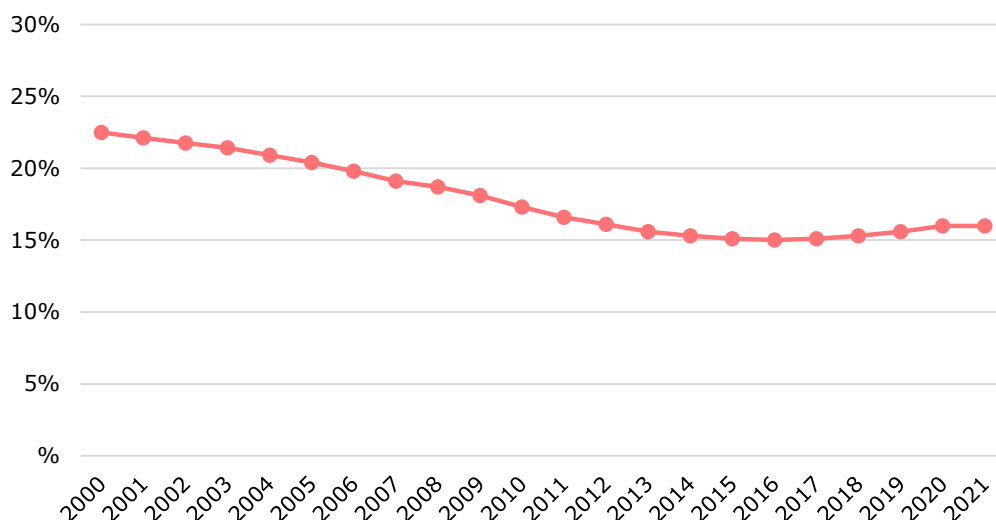
Gràfic 1. Població de 15 a 29 anys per grups d'edat. Catalunya, 2000-2021



Nota: Les dades del 2021 són provisionals.

Font: Sistema d'indicadors sobre la joventut a Catalunya (Agència Catalana de la Joventut)

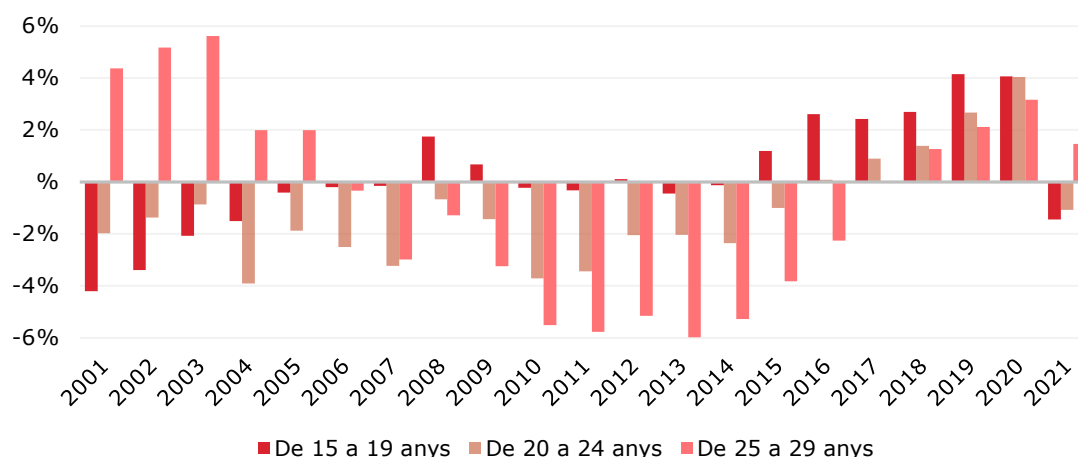
Gràfic 2. Població de 15 a 29 anys sobre el total de la població. Catalunya, 2000-2021. Percentatge



Font: Sistema d'indicadors sobre la joventut a Catalunya (Agència Catalana de la Joventut)

Si analitzem el creixement interanual de la població jove (gràfic 3) es poden observar certs canvis de tendències en els darrers anys. Per un costat, a l'inici de segle el creixement demogràfic es va mantenir en la població jove de més edat, mentre que en els altres grups el saldo era negatiu. A partir de l'any 2008, la pèrdua de població jove a Catalunya es redueix de manera constant fins al final de la crisi econòmica, quan canvia la tendència. Això es pot explicar en gran part per la reducció de la immigració jove, que va comportar la crisi econòmica iniciada l'any 2008. A partir de l'any 2015 canvia la tendència dels més joves (valors positius de creixement), i posteriorment de la resta de grups fins al 2021, quan torna a haver-hi un canvi de tendència força abrupte. Segons les dades del padró, es passaria de tenir un 4% de creixement de la població jove menor edat (1 de gener del 2020), a una reducció de gairebé el 2% d'aquesta població (1 de gener del 2021). Aquestes dades ens mostren sense cap mena de dubte que les dinàmiques poblacionals a Catalunya, i especialment de les persones joves, varien de manera significativa a cada crisi que experimenta el territori. Està per veure si la crisi derivada de la pandèmia mantindrà nivells de decreixement més sostinguts o menys o tornarà a equilibrar-se un cop millorin els indicadors econòmics i laborals.

Gràfic 3. Creixement interanual de la població de 15 a 29 anys per grups d'edat. Catalunya, 2001-2021. Percentatge



Font: Sistema d'indicadors sobre la joventut a Catalunya (Agència Catalana de la Joventut)

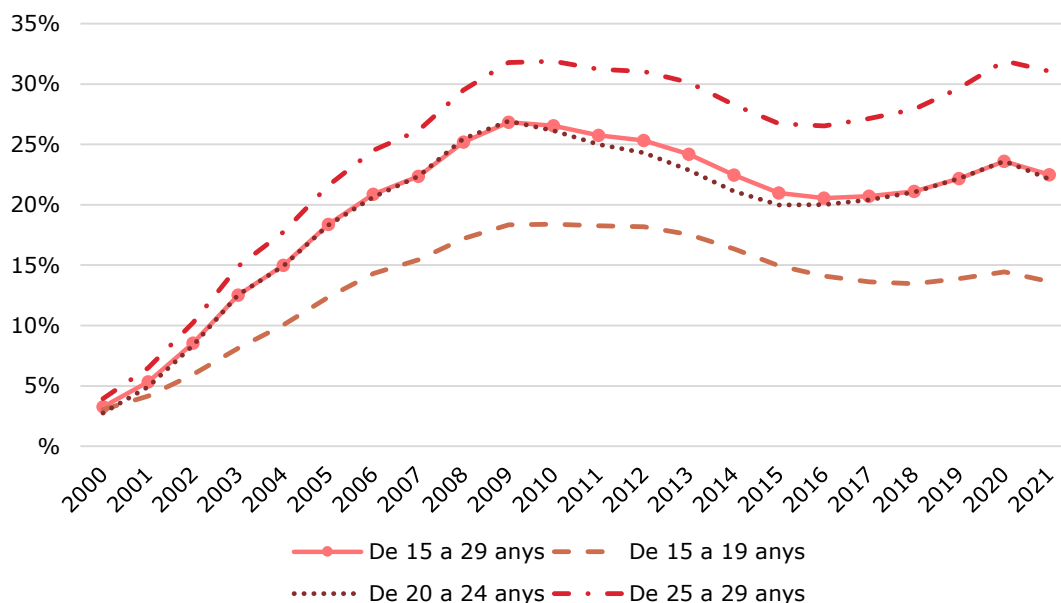
1.2. El saldo migratori juvenil també manté la tendència a l'alça

L'onada migratòria de la dècada del 2000 va tenir un intens impacte demogràfic entre la joventut. Sabem que una part substancial de la població nouvinguda pertanyia al grup de població jove (sobretot en la franja més alta) que buscava oportunitats laborals en un context d'expansió econòmica. La seva arribada va fer créixer el volum de persones joves i també el pes relatiu de la joventut sobre el total de població. Com veiem al gràfic 4, el volum de població de nacionalitat estrangera va créixer de manera ininterrompuda durant la primera dècada d'aquest segle i va passar de ser, en només 10 anys (2000-2009), del 3,3% al 26,8% de la població de 15 a 29 anys. L'any 2009 va assolir un pic de més de 350.000 individus. Aquest creixement va ser especialment intens en la franja de 25 a 29 anys, en què puntualment es va registrar que una de cada tres persones de 25 a 29 anys de Catalunya tenien nacionalitat estrangera, mentre que, en canvi, entre la franja de 15 a 19 anys, no va superar mai el 20%.

Tal com s'ha comentat prèviament, la crisi iniciada l'any 2008 va tenir una forta repercussió en la reducció d'oportunitats laborals, especialment en els joves. Aquesta atracció menys significativa com a territori d'oportunitats va fer que es reduís l'entrada de població immigrada, així com un tornada més gran de les persones nouvingudes dels darrers anys. A partir del canvi de tendència econòmica, a partir del 2014, van començar a arribar més proporció de persones immigrades. El creixement d'aquesta població es perllonga els anys següents, però de manera més tímida que els primers anys de segle. Així, en l'etapa pre COVID-19, el volum de població jove de nacionalitat estrangera va tornar a créixer en més de 50.000 individus, durant el darrer quinquenni, fins a superar els 300.000, i es va situar en el 23,6% de la població juvenil l'any 2020. Tanmateix, amb l'etapa de la pandèmia es pot veure el canvi de tendència. L'any 2021 es redueix un punt percentual la població estrangera de 15 a 29 anys i se situa al 22,5% del total de la població jove.

Durant tots aquest anys, el perfil de població jove de nacionalitat estrangera a Catalunya és principalment la de joves de 25 a 29 anys. Segons les dades de l'any 2021, prop del 31% de la població a Catalunya té la nacionalitat estrangera aquest quinquenni, mentre que en la de 15 a 19 anys no arriba al 13,6%.

Gràfic 4. Proporció de la població de nacionalitat estrangera per grups d'edat. Població de 15 a 29 anys. Catalunya, 2000-2021. Percentatge



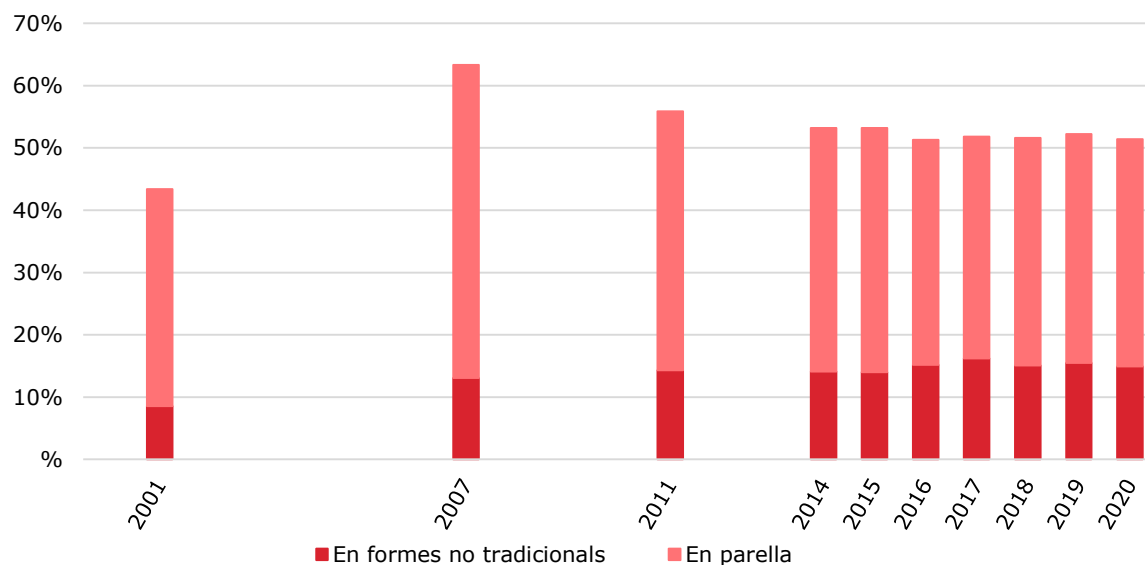
Font: Sistema d'indicadors sobre la joventut a Catalunya (Agència Catalana de la Joventut)

1.3. Canvis en les formes de convivència

La transició a la vida adulta s'ha anat allargant en les darreres dècades. Tradicionalment, el procés solia tenir lloc en pocs anys. S'associava l'entrada al mercat laboral amb l'autonomia econòmica, l'emancipació i la constitució d'una nova llar amb fills. Actualment aquesta dinàmica s'ha dilatat en el temps i l'etapa de joventut cada cop es considera una etapa que comprèn més anys. Un dels grans reptes en què es troben els joves actualment és el de poder emancipar-se a l'edat que voldrien. Com veurem en els capítol sobre l'habitatge, l'edat d'emancipació cada cop és més elevada, cosa que repercuteix de manera substancial sobre les formes de convivència de la població jove i en la formació d'un nou nucli familiar. Segons les dades presentades al gràfic 5, poc més del 50% de la població de 25 a 29 anys està emancipada.

Si analitzem el grup de població jove que més s'apropa a l'edat d'emancipació, és a dir, la població de 25 a 29 anys, es pot observar que, en els darrers anys, prop del 15% no viuen en les formes tradicionals fora de la llar d'origen. En canvi, la manera més freqüent com es dona l'emancipació és en parella (36,5% dels joves de 25 a 29 anys conviuen en parella). Això assenjala de manera evident la necessitat de més d'un sou per poder fer front a les despeses que suposa l'habitatge i els subministraments, tenint en compte la situació freqüent de precarització laboral i salarial en què estan moltes persones joves. Així doncs, entrar al mercat laboral o estar ja ocupat no és garantia de poder aconseguir noves fites cap la transició de l'emancipació domiciliària i econòmica.

Gràfic 5. Formes de convivència fora de la llar d'origen. Població de 25 a 29 anys. Catalunya, 2001-2020. Percentatge



Nota: Sèrie temporal interrompuda, no es disposa de dades de tots els anys de la sèrie.

Font: Sistema d'indicadors sobre la joventut a Catalunya (Agència Catalana de la Joventut)

1.4. Cauen a mínims històrics les taxes de fecunditat i nupcialitat

Una de les conseqüències que té l'elevada precarització de la població jove i l'encariment d'alguns béns bàsics com l'habitatge és l'endarreriment del moment de tenir fills. En els darrers anys no ha parat d'incrementar-se la mitjana d'edat en què les dones tenen el primer fill. Alhora, això comporta que cada cop es tinguin menys criatures nascudes en el territori català.

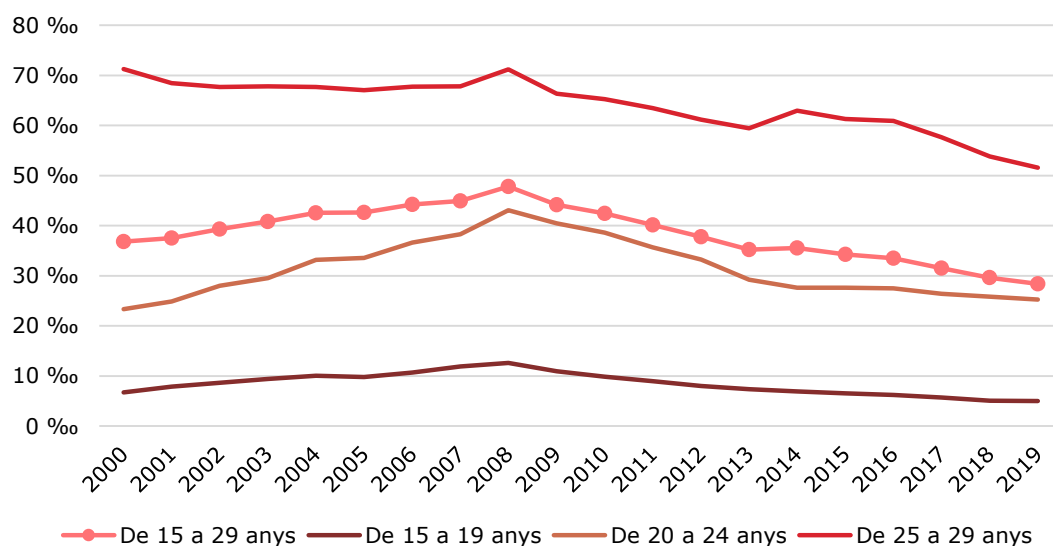
Tenir més fills o menys no hauria de suposar una preocupació en si mateixa. Els canvis demogràfics i de fecunditat han estat constats al llarg de la història. L'anomenada *segona revolució demogràfica* a mitjans de segle passat es caracteritzava per una reducció de la fecunditat en tots els països avançats a causa dels avenços sanitaris, mèdics i anticonceptius que van fer disminuir la mortalitat infantil i els embarassos. Així mateix, la baixada de la natalitat dels territoris es pot compensar amb l'arribada de població estrangera. Tot i així, la disminució de la taxa de fecunditat que està tenint lloc de manera constant en el context català hauria de ser valorada com quelcom negatiu, ja que en bona part no es correspon a la voluntat de la població. Tot i que cada cop hi ha més persones joves que volen tenir pocs fills o no tenir-ne, el que encara és més freqüent és que no es tenen els fills que es voldrien tenir.

Els motius pels quals les persones joves no tenen els fills que volen són principalment els problemes econòmics que ja s'han comentat abans. La precarietat laboral provoca dificultats econòmiques per emancipar-se i tenir prou recursos per poder tenir els fills que es volen. Els infants són valorats cada cop més com una despesa econòmica que recau en bona part sobre l'economia familiar (en altres països del nostre entorn les ajudes i els serveis destinats a infants i famílies solen ser més generosos i diversos). Això, juntament amb l'increment de l'individualisme com a forma de pensament respecte a la conformació dels objectius i expectatives vitals (va prenent més pes el projecte individual de realització personal o professional en contraposició al projecte familiar), i el fet que postergar la maternitat pot suposar una barrera en la fertilitat de les dones, acaba explicant en bona part aquesta dinàmica

de baixada de fecunditat dels darrers anys. Atenent els elements esmentats, res no sembla indicar que aquesta tendència hagi de canviar, i encara més considerant l'impacte que hi ha tingut la pandèmia.

En els darrers anys, només l'onada migratòria de la primera dècada del 2000 va interrompre aquesta dinàmica. La població estrangera sol arribar en gran mesura en edats joves i sol tenir una edat mitjana de primer naixement més baixa que la de les dones nascudes a Catalunya. Com s'observa al gràfic 6, el nombre de nascuts vius entre dones de 15 a 29 anys va créixer durant aquest període: dels 36,9 als 47,8 naixements per 1.000 dones joves, en una dècada. A partir de llavors, amb aquest efecte migratori ja atenuat, l'indicador de fecunditat no ha parat de caure i ha marcat mínim rere mínim gairebé cada any fins a arribar al mínim històric de 28,4 naixements per 1.000 dones joves del 2019. Aquest comportament és especialment rellevant entre la franja adulta, que és aquella en què hi ha més probabilitats que hi hagi un naixement, però també ha estat la que ha caigut més: en 20 anys hi ha 20 naixements menys per cada 1.000 dones d'aquesta franja d'edat.

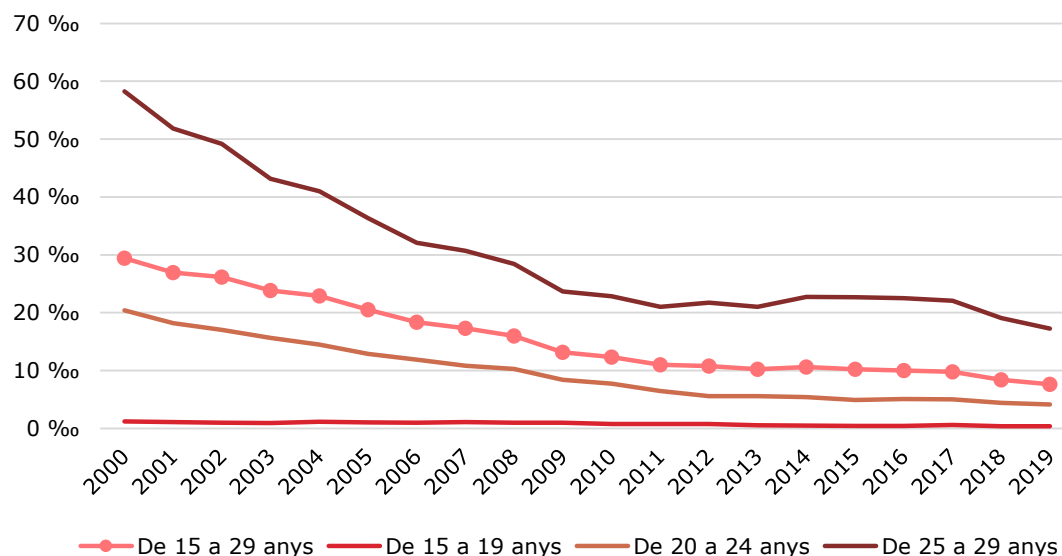
Gràfic 6. Taxa específica de fecunditat per grups d'edat. Dones de 15 a 29 anys. Catalunya, 2000-2019. Nascuts vius per 1.000 dones



Font: Sistema d'indicadors sobre la joventut a Catalunya (Agència Catalana de la Joventut)

Per altra banda, el nombre de matrimonis també ha anat baixant en els darrers anys de manera intensa. Si bé els motius són diferents a la baixada de fecunditat, les dades mostren que la baixada també és constant. Entre les persones de 25 a 29 anys, va baixar de les gairebé 60 persones cada 1.000 a l'any 2000 fins a 17 persones cada 1.000 l'any 2019. Malgrat aquesta caiguda, aquesta franja d'edat segueix la de més prevalença a l'hora de casar-se dintre de la població jove de 15 a 29 anys, tot i que és més elevada en el següent grup d'edat, de 30 a 34 anys.

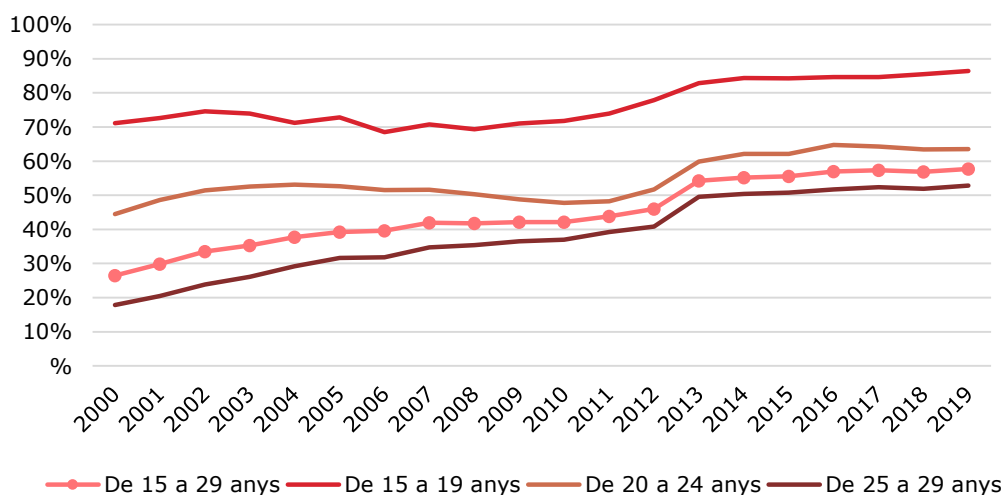
Gràfic 7. Taxa de nupcialitat per grups d'edat. Població de 15 a 29 anys. Catalunya, 2000-2019. Tant per mil



Font: Sistema d'indicadors sobre la joventut a Catalunya (Agència Catalana de la Joventut)

Els fenòmens de la nupcialitat i la fecunditat convergeixen en el descens de la població jove. Això comporta que, d'una banda, hi hagi menys naixements entre les persones casades i que, de l'altra, hi hagi més naixements fora del matrimoni. Com es pot observar al gràfic següent, l'any 2019 el 57,7% dels naixements de mares joves han estat de dones no casades. Això suposa més de 30 punts percentuals que a l'any 2000, quan prop d'un de cada quatre naixements no es donaven en el matrimoni (26,5% a l'any 2000). Es tracta doncs, d'un canvi de tendència força substancial en un període de temps relativament curt.

Gràfic 8. Proporció de naixements entre mares no casades sobre el total de naixements. Dones de 15 a 29 anys. Catalunya, 2000-2019. Percentatge



Font: Sistema d'indicadors sobre la joventut a Catalunya (Agència Catalana de la Joventut)

Si fem una lectura territorial de les dades, la ciutat de Barcelona és dels territoris que més població jove té. El 2021, el 16,7% de la seva població tenia entre 15 i 29 anys. De fet, el 7,2% de la població a la ciutat de Barcelona tindria entre 25 i 29 anys (dades provisionals), mentre que a la resta de territoris a Catalunya la proporció estaria per sota del 5,5%. Tot i que els entorns urbans solen funcionar com un pol d'atracció elevat per a la població jove (ja sigui per l'àmplia oferta formativa o per oportunitats laborals), la resta de territoris catalans no solen estar gaire lluny de la mitjana total (15-29 anys) a Catalunya, que se situaria al 16%. La província de Girona i l'Àrea Metropolitana de Barcelona estarien al voltant de la mitjana catalana. On trobaríem un descens substancial seria a les Terres de l'Ebre i a l'Alt Pirineu i Aran: aquests territoris estarien per sota del 15% de la població jove sobre el total (14,7% i 14,9% respectivament). En aquest territoris, el creixement demogràfic és més baix, cosa que evidencia el risc de despoblament juvenil que hi ha a les zones més rurals del país.

2. Educació

2.1. Es redueix l'abandonament prematur dels estudis i es manté la bretxa de gènere

Les darreres dues dècades ha quedat cada vegada més palesa la importància de la formació de les persones per poder integrar-se de manera efectiva a l'anomenada *societat del coneixement o de la informació*. Tenir estudis representa una palanca cada cop més necessària per reduir situacions d'exclusió, precarietat o inestabilitat laboral. Els estudis no només proporcionen acreditacions per poder tenir accés a certs àmbits laborals, sinó que també atorguen una sèrie de competències necessàries en un món en constant canvi.

Les persones joves es troben en una etapa crucial per poder desenvolupar-se com a ciutadans i treballadors. En aquest sentit, les trajectòries educatives expliquen en gran mesura moltes de les conseqüents situacions que experimenten els joves en altres dimensions. Molts dels comportaments que desenvolupen, interessos, experiències laborals, etc., venen determinades pels seus itineraris educatius. En aquest sentit, un dels elements que estan més associats a tenir més probabilitat d'estar a l'atur o en ocupacions precàries és haver abandonat prematurament els estudis.

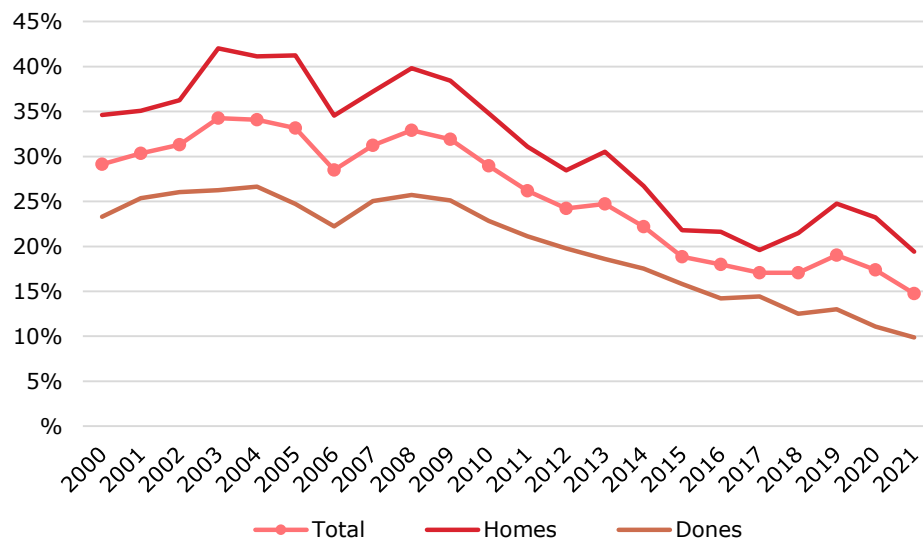
Es defineix com a *persona jove que ha abandonat prematurament els estudis* els joves de 18 a 24 anys que tenen com a màxim nivell formatiu els estudis obligatoris, o que no els han completat respecte al total de joves d'aquest grup d'edat. Tant a Espanya com a Catalunya la taxa d'abandonament prematur ha estat tradicionalment molt elevada (molt per sobre de la mitjana de la UE, que està al 9,9% l'any 2020), especialment fins abans de la crisi econòmica iniciada el 2008. Fins a aquest moment, moltes persones joves se sentien atretes per deixar els estudis i començar a treballar en sectors que reportaven ingressos força substancials, tot i no tenir experiència ni estudis complets (com per exemple es va donar en el sector de la construcció). Amb la crisi econòmica del 2008, els principals damnificats van ser els més vulnerables, entre els quals hi havia els joves i especialment els que no tenien estudis. El baix nivell d'estudis dificultava a molts d'aquests poder adaptar-se a altres sectors laborals i els deixava molt exposats a l'atur i a transitar per itineraris laborals molt precaris.

Tanmateix, a partir de l'any 2008 l'atractiu de deixar els estudis i entrar al mercat laboral en edats primerenques va perdre força (principalment, per manca d'oportunitats laborals) i es comença a reduir l'abandonament prematur. Tal com es pot veure al gràfic següent, la baixada és molt significativa. L'any 2021, un 14,8% de la població catalana de 18 a 24 anys tenia com a màxim l'escolarització obligatòria; un registre molt inferior al màxim del 34,3% registrat l'any 2003 (que augmentava fins al 42% entre els homes), però que encara era per sobre del que va proposar la Unió Europea a l'estratègia Europa 2020 (que el percentatge baixés per sota del 10%).

Aquesta disminució es pot atribuir essencialment a la reducció d'oportunitats laborals que el mercat ofereix als joves en treballs de baixa qualificació, especialment als homes, ja que l'abandonament masculí del sistema educatiu està més correlacionat a la incorporació al mercat de treball que el femení. L'abandonament prematur dels estudis sempre ha estat més habitual entre els homes (19,4% el 2021) que entre les dones (9,9% el 2021). La bretxa entre tots dos sexes ha estat més elevada en períodes de creixement econòmic, en què la població masculina té més tendència a deixar prematurament l'escolarització per la disponibilitat d'oportunitats laborals en sectors econòmics masculinitzats, encara que siguin de baixa qualificació. Les dades del 2021 consoliden la nova caiguda de l'abandonament prematur dels

estudis, fet que mostra que l'educació es converteix sovint en un refugi davant les incerteses laborals.

Gràfic 9. Taxa d'abandonament prematur dels estudis. Població de 18 a 24 anys. Catalunya, 2000-2021. Percentatge



Font: Sistema d'indicadors sobre la joventut a Catalunya (Agència Catalana de la Joventut)

Milloren els indicadors de rendiment acadèmic entre les persones joves

Més enllà de l'indicador d'abandonament prematur, hi ha altres indicadors que ens ajuden a entendre fins a quin punt ha anat evolucionant la situació de la joventut en relació amb l'educació. A la taula 1 posem de manifest alguns d'aquests indicadors. De manera general, es pot dir que les dades relacionades amb la graduació i la idoneïtat en les diferents etapes educatives han evolucionat positivament, d'una manera destacada.

Tant la taxa de graduació a l'ESO com la taxa de graduació al batxillerat han millorat substancialment. Comparant les dades de la darrera dècada, el curs 2019-2020, a 4t d'ESO hi havia una taxa de graduació del 92,7% (10 punts percentuals més que el 2010-2011), i el curs 2020-2021 hi havia una taxa de graduació de 94% de 2n de batxillerat (12 punts percentuals més que el 2010-2011). Aquestes dades mostren un increment molt significatiu d'itineraris reeixits que impliquen millores en el capital humà de la joventut i més aprofitament dels recursos invertits en educació.

Altres indicadors que mostren aquesta bona dinàmica serien els que assenyalen fins a quin punt l'alumnat està cursant el curs que li pertocaria per edat, és a dir, que no hi ha hagut repeticions. Aquests indicadors són molt rellevants, ja que són moltes les evidències que mostren la correlació de la repetició amb el fet d'assolir menys competències i una probabilitat més elevada d'abandonament prematur. En aquest sentit, tant a 4t d'ESO com a 2n de batxillerat, més del 80% de l'alumnat està en l'edat idònia. Pot semblar un percentatge força millorable si ho comparem amb dades d'altres països europeus, però si es compara amb les dades en períodes anteriors l'evolució de les dades és clarament positiva. Per exemple, el curs 2010-2011, el percentatge d'alumnat idoni a 4t d'ESO era del 69,9%, és a dir, gairebé 14 punts percentuals per sota d'una dècada després. En el cas de 2n de batxillerat, la diferència

és encara més abrupta (15,1 punts percentuals respecte al curs 2010-2011, i una diferència de 34,7 respecte al curs 2001-2002).

Taula 1. Indicadors de rendiment educatiu. Catalunya, cursos 2001-2002, 2010-2011 i 2020-2021 (2019-2020 per a les taxes de graduació). Percentatge

Indicador	Curs		
	2001-2002	2010-2011	2020-2021
Percentatge d'alumnat idoni a 4t d'ESO	75,1	69,9	83,8
Taxa de graduació a l'ESO	72,8	82,3	92,7*
Percentatge d'alumnat idoni a 2n de batxillerat	50,9	69,5	85,6
Taxa de graduació a batxillerat	71,1	82,3	94,0

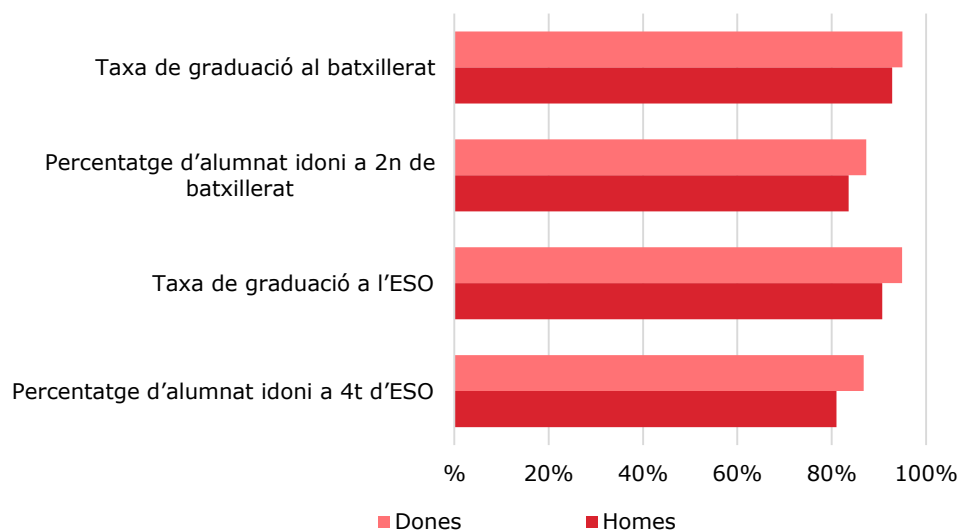
* Curs 2019-2020

Font: Sistema d'indicadors sobre la joventut a Catalunya (Agència Catalana de la Joventut)

2.2. La bretxa de gènere a l'educació continua sent favorable a les noies

Tal com hem pogut veure en l'indicador d'abandonament prematur, la cara de l'èxit educatiu sol ser més aviat la d'una noia. Els indicadors de la taxa de graduació i d'idoneïtat a l'ESO i a batxillerat van en consonància amb els d'abandonament prematur, pel que fa al sexe. La taxa de graduació a 4t d'ESO és, el curs 2020-2021, 4,2 punts més elevada en les noies (94,9%) que en els nois, mentre que la de graduació a batxillerat ho és 3,2 punts percentuals (95% en les noies). D'altra banda, la idoneïtat en la correspondència entre l'edat i el curs també és més alta per a les noies: del 86,8% a 4t d'ESO i del 83,6% a 2n de batxillerat.

Gràfic 10. Indicadors de rendiment educatiu segons el sexe. Catalunya, curs 2020-2021 (2019-2020 per a les taxes de graduació). Percentatge



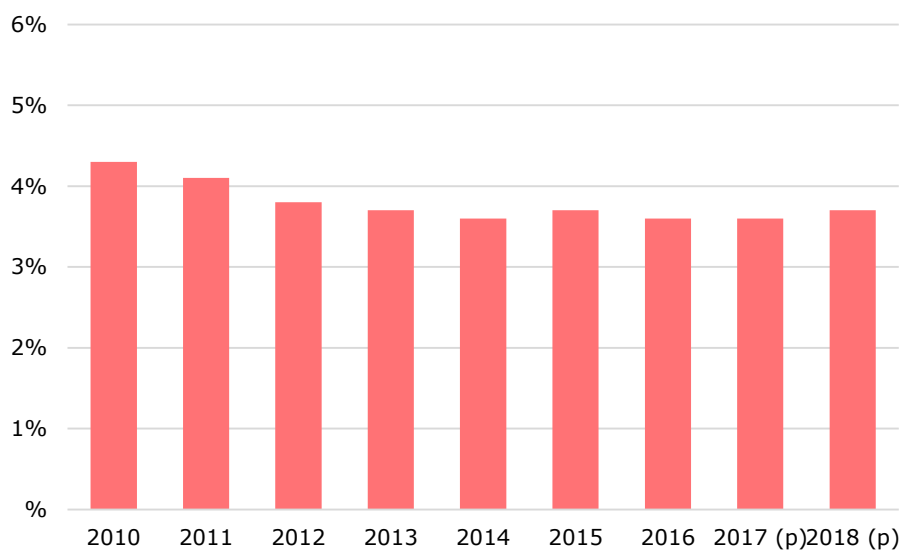
Font: Sistema d'indicadors sobre la joventut a Catalunya (Agència Catalana de la Joventut)

2.3. La inversió/despesa en educació

Hom podria pensar que l'evolució dels indicadors educatius poden tenir la seva associació a una inversió pública més elevada. En aquest sentit, les dades mostren que no hi ha aquesta correlació. En els darrers anys, la despesa pública a Catalunya s'ha quedat estancada entre el 3,6% i el 3,7% del PIB. S'ha de tenir en compte que es tracta d'una competència pròpia de Catalunya i que la gran part de la despesa al territori català depèn d'aquesta inversió (la part del Ministeri d'Educació és relativament més baixa).

Aquesta despesa és gran, petita o suficient? Segons les dades, el 2010 es destinava el 4,3% del PIB a despesa pública a l'educació. Les darreres dades mostren que hi ha una reducció substancial (el 2018 era del 3,7% segons les dades provisionals). Segons les dades d'Eurostat del 2017, només hi ha tres països de la UE amb una proporció de la despesa més baixa: Luxemburg, Grècia i Romania. En canvi, hi ha països, com ara Dinamarca i Suècia, que gairebé dupliquen el percentatge del PIB que destina Catalunya a l'educació.

Gràfic 11. Pes de la despesa pública en educació (percentatge del PIB). Catalunya, 2010-2018. Percentatge

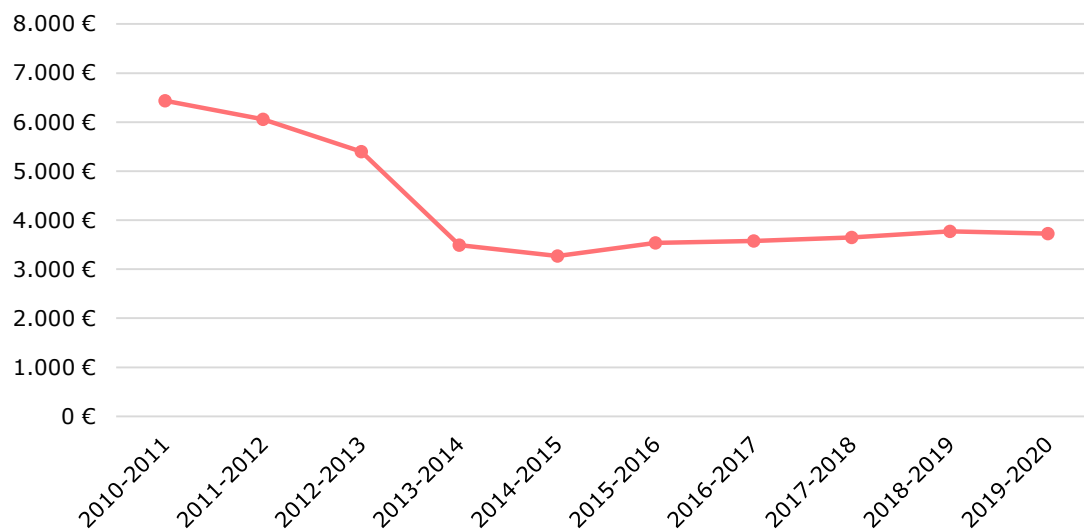


Nota: (p) Dades provisionals.

Font: Sistema d'indicadors sobre la joventut a Catalunya (Agència Catalana de la Joventut)

Al gràfic següent es pot veure com la baixada del pressupost en educació durant els primers anys de la dècada del 2010 està relacionada amb una inversió més baixa per alumne en educació secundària. De fet, la baixada és força més significativa a causa que els pressupostos absoluts de la Generalitat es van reduir de manera substancial durant els anys de la crisi econòmica iniciada el 2008. Així, una reducció del percentatge de despesa en relació amb el PIB en anys de PIB més baix provoca una inversió o despesa encara més baixa en nivells absoluts. Així, el curs 2010-2011 la inversió superava els 6.000 euros per alumne a secundària, mentre que el curs 2014-2015 la despesa per alumne era de poc més de 3.000 euros. És a dir, una reducció del 50% en quatre anys. Tanmateix, els darrers anys sembla que la tendència canvia i la despesa pública el 2019-2020 ja s'apropa als 4.000 euros per alumne.

Gràfic 12. Despesa pública per alumne en educació secundària. Catalunya, curs 2010-2011 a 2019-2020. Euros per alumne

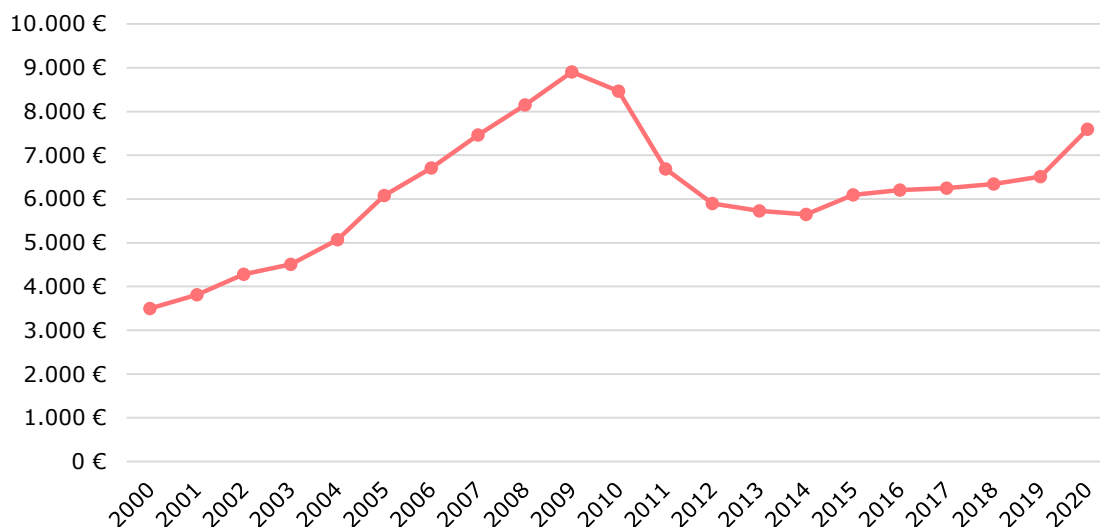


Nota: (p) Dades provisionals.

Font: Sistema d'indicadors sobre la joventut a Catalunya (Agència Catalana de la Joventut)

Les places a l'educació universitària són més costoses que les d'educació secundària i post-secundària, i a més les dades també preveuen el cost del sistema d'ajuts universitaris. L'evolució de les dades mostra que, tot i la baixa d'inversió pública en educació durant la crisi iniciada el 2008, en el cas de l'ensenyament universitari la inversió s'ha recuperat de manera notable en els darrers anys. El 2020 pràcticament s'arriba als 8.000 euros per alumne universitari, que serien nivells pròxims a la despesa del 2007, quan gairebé s'arribava als 9.000. Si s'analitzen les dades de les cobertures de beques per grups d'edat del 2017, el 23,4% de les persones joves de 20 a 24 anys que estudien (principalment, estudiants universitaris) reben alguna mena d'ajut econòmic públic, mentre que els de 15 a 19 anys serien el 9,3%.

Gràfic 13. Despesa pública per alumne en l'ensenyament universitari públic. Catalunya, 2000-2020. Euros per alumne



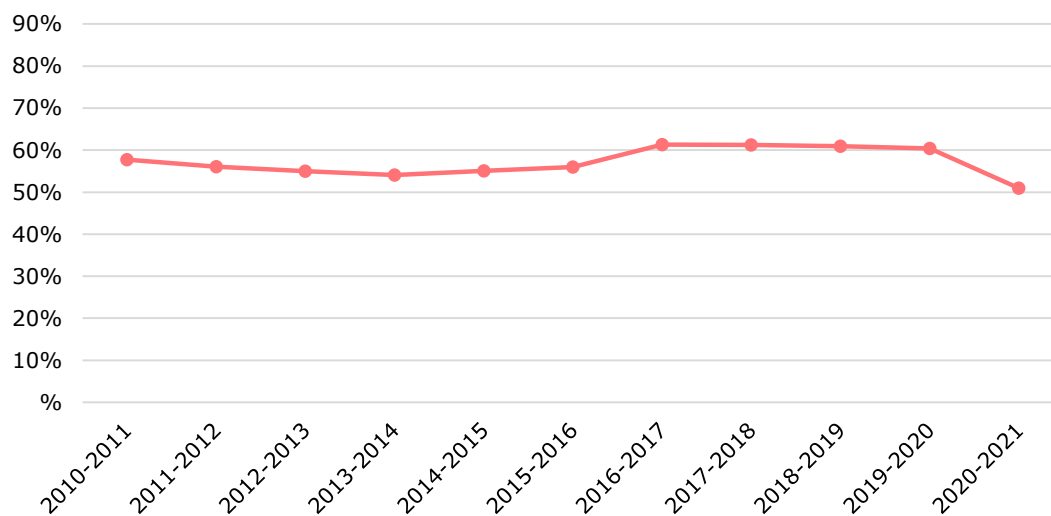
Nota: (p) Dades provisionals.

Font: Sistema d'indicadors sobre la joventut a Catalunya (Agència Catalana de la Joventut)

Impacte de la pandèmia a la cobertura preescolar

Les dades de cobertura a l'educació preescolar als dos anys dels infants han estat relativament estables en la darrera dècada i amb certa tendència a incrementar-se. A partir del curs 2016-2017, la cobertura superava el 60% dels infants de dos anys. Però aquesta dinàmica sembla trencar-se a partir de la pandèmia. La combinació de les restriccions imposades a l'inici de la pandèmia, sumat a la incertesa laboral i de salut, ha propiciat una davallada de 10 punts percentuals en aquesta cobertura i la situant a prop del 50%. S'haurà de veure si aquesta serà una dada purament contextual, i si amb la recuperació i l'esperada normalitat aquest indicador se situarà de nou en nivells pre-pandèmics o no. S'ha de tenir en compte que estan molt consolidades les evidències sobre els beneficis de l'assistència dels infants a l'educació preescolar formal, especialment per a les famílies joves més vulnerables.

Gràfic 14. Cobertura de l'educació preescolar als dos anys. Catalunya, curs 2010-2011 a 2020-2021. Percentatge



Font: Sistema d'indicadors sobre la joventut a Catalunya (Agència Catalana de la Joventut)

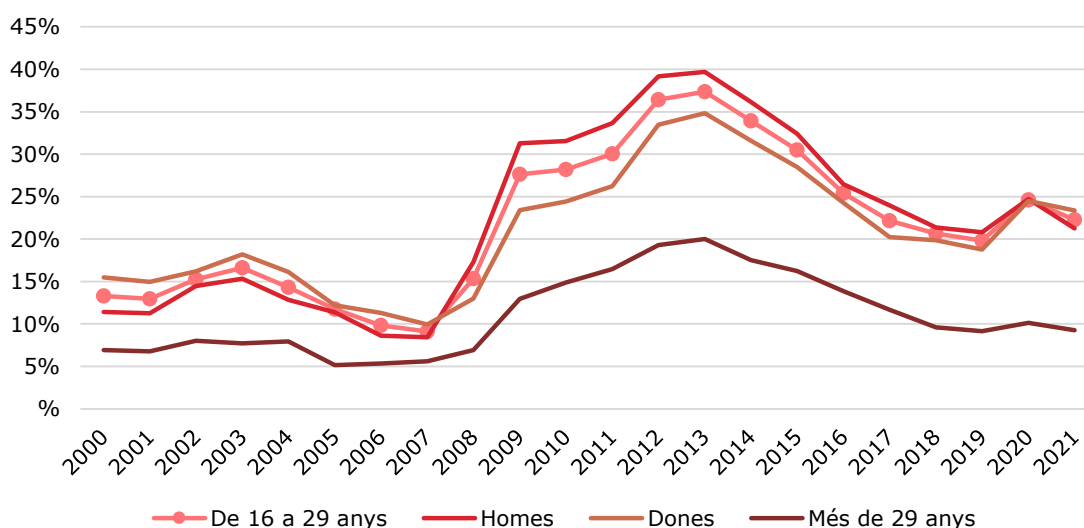
3. Treball

3.1. El pic d'atur juvenil de la pandèmia baixa amb la recuperació iniciada el 2021

La pandèmia va provocar un fort augment de l'atur: la taxa d'atur juvenil va passar del 19,8% (2019) al 24,6% (2020). Per contra, durant el 2021 hi ha hagut una disminució de l'atur: amb l'arribada i la distribució progressiva de les vacunes, s'han pogut reduir moltes de les restriccions imposades al llarg del 2020. Això ha permès que l'ocupació augmenti i moltes de les persones que estaven a l'atur tornessin a trobar feina. Si bé durant l'any 2021 no s'ha pogut revertir el creixement de l'atur de l'any 2020, el descens és notable. Els joves de 16 a 29 anys que estaven a l'atur representaven el 22,3% del total d'actius durant el darrer any, quan el 2020 representaven el 24,6%.

Cal destacar que la taxa d'atur juvenil tradicionalment és més alta que en la resta de població adulta. La bretxa en els grups d'edats sempre ha existit, però és a partir de la crisi del 2008 que la distància és especialment elevada entre la població aturada jove i la de més edat. Per exemple, l'any 2013 la diferència entre els dos grups d'edat era de 17,4 punts percentuals, mentre que el 2007 era de 3,5 punts percentuals. El 2021, la diferència se situa en 13 punts percentuals, cosa que indica que la bretxa no es va arribar a tancar en les etapes posteriors de la crisi econòmica. En canvi, si analitzem les dades per sexe, es pot observar que pràcticament no hi ha diferències entre nois i noies joves en els darrers anys, i menys en l'etapa de crisi econòmica, en què els nois van estar més a l'atur que les noies (segurament per la vulnerabilitat més gran derivada de l'enfonsament del sector de la construcció, que està força masculinitzat).

Gràfic 15. Taxa d'atur segons sexe, per grups d'edat. Catalunya, 2000-2021. Percentatge



Font: Sistema d'indicadors sobre la joventut a Catalunya (Agència Catalana de la Joventut)

3.2. Es corregeix l'impacte negatiu de la pandèmia en el context laboral de les persones joves

Tradicionalment, la taxa d'activitat de les persones joves ha estat força alta, especialment a partir dels 23-24 anys. A l'època precrisi, la taxa d'activitat del jovent se situava al voltant del 72% (amb una diferència d'uns 10 punts percentuals superiors en el cas dels nois). A partir del 2008, amb l'arribada de la crisi, aquesta taxa es va reduir i va pujar la proporció d'inactius. De fet, al llarg de la crisi econòmica la taxa d'activitat juvenil va disminuir més de 0 punts percentuals. Des de llavors, el nivell de la taxa d'activitat s'ha mantingut baix, al voltant del 60% (59,9% el 2021). A l'inici de la pandèmia es va reduir encara més (57,8% el 2020, el valor més baix del segle), però el 2021 es van recuperar dos d'aquests punts.

En termes de diferències segons sexe, el que va propiciar la forta davallada de la taxa d'activitat juvenil va ser principalment l'enorme reducció entre els homes joves, de gairebé 20 punts entre el 2007 (76,9%) i el 2021 (59,8%). Tal com ja s'ha comentat, la crisi del 2008 va afectar en gran mesura sectors molt concrets, alguns de molt masculinitzats com la construcció, això va fer que per a molts nois joves ja no fos tan atractiu abandonar els estudis prematurament. De fet, la taxa d'activitat en edats més primerenques va molt lligada a la taxa d'abandonament escolar prematur (solen correlacionar negativament). Així doncs, aquesta reducció més acusada de la taxa d'activitat en els nois ha fet que el 2021 ja tinguin pràcticament la mateixa taxa d'activitat els nois (59,8%) i les noies (60%). Tot i això, entre les dones joves l'activitat també ha caigut a causa de la crisi (el 2008 se situava al 67,6%).

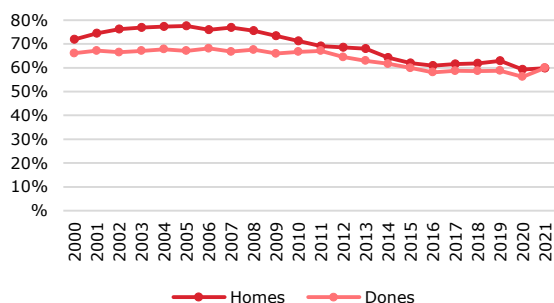
Pel que fa a l'ocupació juvenil, en el darrer any també s'ha recuperat una part de l'ocupació perduda durant el 2020 (la taxa ha passat del 43,6% al 46,5%). La crisi econòmica iniciada el 2008 va reduir molt l'ocupació juvenil, del 65,4% (2007) fins al 41% (2013). Aquesta forta baixada (de 24,4 punts percentuals) es va anant corregint a partir del 2014, però de manera tímida. El 2019 es va arribar al 48,8% (encara lluny de les dades del 2007), i llavors va arribar la pandèmia.

L'impacte de les restriccions i la paràlisi de molts sectors van fer que la taxa d'ocupació es reduís 43,6% amb força en un sol any. Tot i això, cal apuntar que la política aplicada dels ERTO (expedients de regulació temporal d'ocupació) va poder frenar en bona part la pèrdua de llocs de treball. Prova d'això és la tornada a nivells força semblants als de pre-pandèmia el 2021 (46,5%).

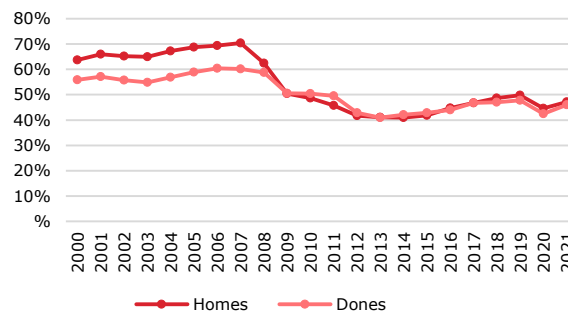
Pel que fa a les diferències per raó de gènere, l'evolució des de la crisi econòmica també ha estat molt diferent per a homes i dones. El 2007, la taxa d'ocupació entre els homes joves (70,4%) era 10 punts superior a la de les dones de la mateixa edat (60,1%). La crisi va afectar l'ocupació de les dones joves (el 2021 ha caigut fins al 45,9%; 14,2 punts percentuals), però encara més la dels homes joves (47,1%; una caiguda de 23,3 punts). Com a resultat, la taxa d'ocupació juvenil segons sexe ha tendit a una equiparació a la baixa.

Gràfic 16. Proporció de persones actives, ocupades i inactives, segons sexe. Població de 16 a 29 anys. Catalunya, 2000-2021. Percentatge

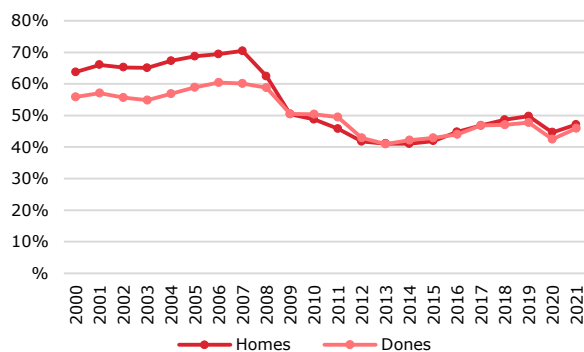
Activitat



Ocupació



Inactivitat



Font: Sistema d'indicadors sobre la joventut a Catalunya (Agència Catalana de la Joventut)

3.3. La qualitat laboral juvenil es manté baixa. La precarietat caracteritza les trajectòries laborals de moltes persones joves

Com s'ha pogut veure prèviament, la situació laboral de les persones joves depèn en gran mesura dels cicles econòmics. La crisi iniciada el 2008 va fer que augmentés de manera molt severa l'atur entre la població jove. Les èpoques de bonança posterior van fer que es reduís part d'aquest atur, però de forma força més tímida. L'anàlisi de l'atur és essencial per entendre la situació de la joventut en relació amb el mercat laboral, però no ho és tot. La darrera dècada s'ha consolidat l'anàlisi del mercat laboral amb indicadors sobre la qualitat de l'ocupació. Si l'ocupació és més estable o menys, amb salaris baixos o alts, amb jornades parcials no voluntàries, o ocupacions sobrequalificades, implica que els joves poden estar vivint situacions de precarietat que els condicionen el present i futur. S'acumulen les evidències que mostren que les persones que treballen en feines precàries (més temporals o jornades parcials) durant la joventut tenen salaris més baixos en el present i en el futur, així com més probabilitat d'estar en risc de pobresa monetària.

En els darrers anys, els resultats negatius d'alguns d'aquests indicadors relacionats amb la precarietat laboral s'han consolidat. Si observem el gràfic següent, podem veure dinàmiques que convergeixen cap a alts nivells de precarietat laboral del jovent. Per exemple, els dos indicadors més destacats en l'anàlisi de la precarietat laboral són la taxa de temporalitat i la taxa d'ocupació a temps parcial. Els resultats d'aquests dos indicadors confirmen la situació de baixa qualitat laboral de molts dels contractes dels joves. El 2021 ens trobem que el 49% de les persones joves tenen contractes temporals (abans de la crisi del 2008 la temporalitat va arribar a un mínim, força elevat, del 35%), i la taxa d'ocupació a temps parcial una mica per sota del 30% (27,2%, quan l'any 2000 se situava al 10%).

Per altra banda, la sobrequalificació (estar en una posició laboral per sota del nivell d'estudis assolit, entre les persones joves amb estudis postobligatoris) entre les persones joves de 25 a 35 anys ha crescut al llarg dels anys i se situa per sobre del 30% des del 2010. S'ha de tenir en compte que tenir un elevat nombre de persones sobrequalificades suposa un malbaratament de recursos en dos sentits. Per un costat, per a la societat, ja que s'han invertit recursos en educació que no han acabat de tenir la seva rendibilitat en el mercat laboral. I per l'altre, per a les persones que han invertit temps i diners per assolir uns nivells formatius i acreditatius que no els han servit per poder trobar una ocupació que requereixi les seves qualificacions. El 2021, el 34,1% dels joves de 25 a 34 anys amb titulacions postobligatòries i ocupats estaven treballant en feines que requerien una qualificació més baixa de la que havien assolit.

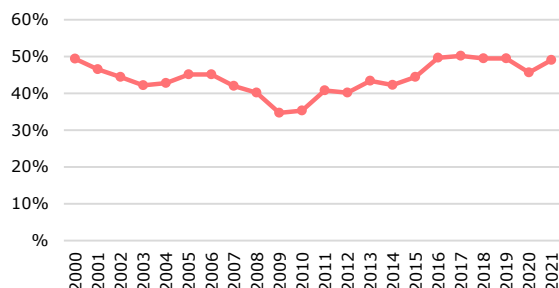
També s'ha intensificat la terciarització de l'ocupació juvenil, és a dir, el creixement de la proporció de joves ocupats al sector serveis en detriment dels sectors primari, industrial i de la construcció. Els darrers cinc anys s'ha consolidat la xifra que vuit de cada deu ocupacions juvenils corresponen al sector terciari. Aquest nivell és força elevat si el comparem al de l'any 2000, en què eren el 60%.

Un indicador que mostra una evolució aparentment positiva és l'augment de la proporció de persones joves ocupades en les categories de personal directiu, professional o tècnic (vegeu el gràfic següent amb l'etiqueta "tecnicoprofessional"), és a dir, les ocupacions més qualificades. Des de l'any 2000, s'ha passat del 20,6% de jovent ocupat en aquesta mena de perfil, a un 37,4% el 2021 (gairebé s'ha duplicat). Tot i que podria pensar-se que aquest increment respon a la destrucció, durant la crisi, de les ocupacions menys qualificades, el cert és que aquesta tendència es va iniciar durant el període 2000-2007, va continuar, lògicament, durant la crisi, i també va créixer amb força entre la crisi i la pandèmia (2014-2019).

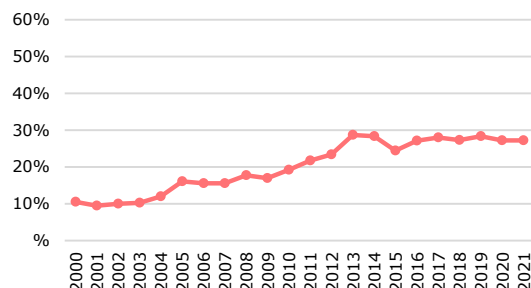
De manera generalitzada, la pandèmia no sembla que hagi afectat en gran mesura cap dels indicadors laborals juvenils. Tot sembla indicar que es mantenen les tendències anteriors.

Gràfic 17. Taxa de temporalitat, ocupació a temps parcial, sobrequalificació, terciarització i ocupació tecnicoprofessional. Població de 16 a 29 anys (25 a 35 en sobrequalificació). Catalunya, 2000-2021. Percentatge

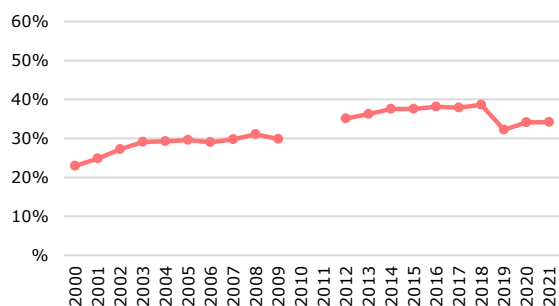
Temporalitat



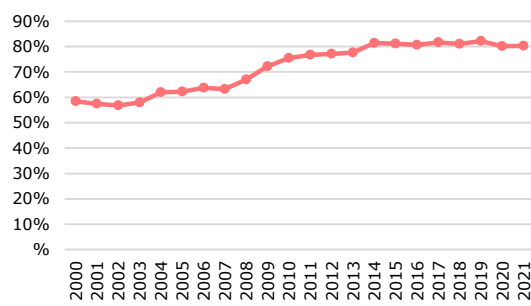
Ocupació a temps parcial



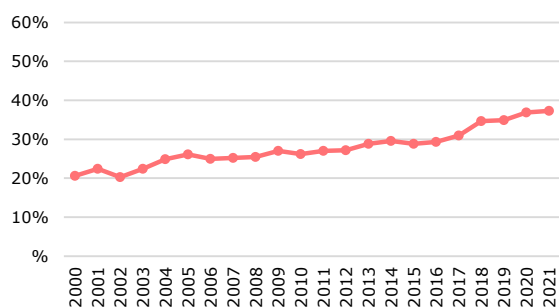
Sobrequalificació



Terciarització



Tecnicoprofessional



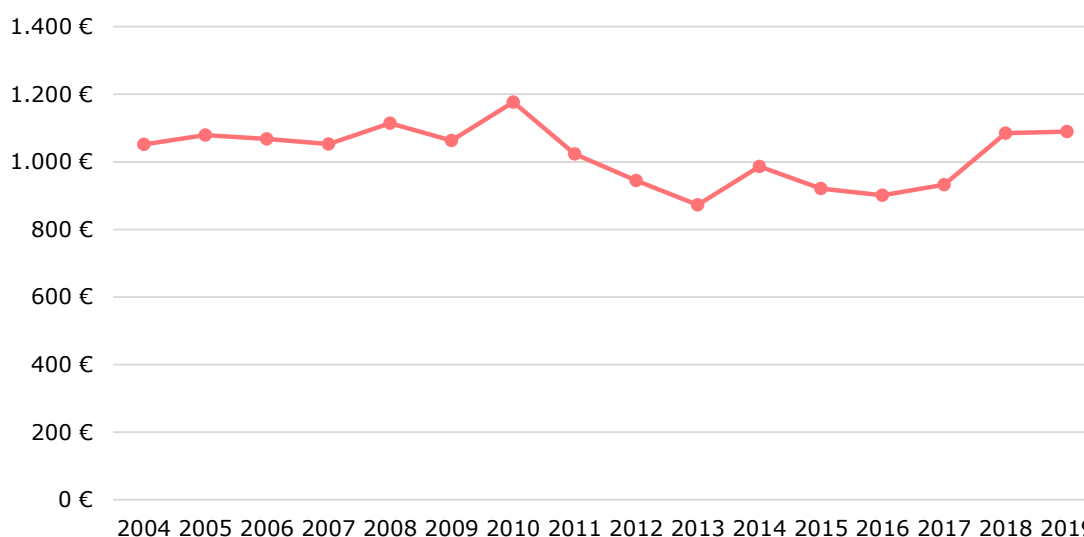
Nota: No es mostren les dades de sobrequalificació dels anys 2010 i 2011 per un canvi metodològic.

Font: Sistema d'indicadors sobre la joventut a Catalunya (Agència Catalana de la Joventut)

Una altra de les cares de la precarització del mercat laboral de les persones joves són els salaris. Tot i l'increment que ha suposat en els darrers anys el Salari Mínim Interprofessional (SMI), els ingressos mensuals derivats del treball de les persones joves han millorat tímidament. A partir de la crisi del 2008, la mitjana dels ingressos de la població ocupada de

16 a 24 anys va baixar de 1.176 euros el 2010 a 873 euros el 2013. Amb la recuperació va incrementar-se tímidament l'import mitjà i el 2018 hi va haver un fort augment. Tot i els increments i la pujada de l'SMI de 736 a 900 euros el 2019, en el cas dels més joves aquesta pujada no ha permès recuperar el nivell previ a la crisi econòmica del 2008 i la mitjana se situa en 1.089 euros. S'ha de tenir en compte, com s'ha pogut veure als darrers gràfics, que la temporalitat laboral ha crescut força, així com el percentatge de persones que treballen en jornades parcials no volgudes (és a dir, que treballarien a jornada completa si poguessin). Per aquest motiu, la pujada d'ingressos de la població jove no només dependrà dels salaris, sinó, en gran part, de reduir la temporalitat i les jornades parcials no volgudes. A més, cal afegir que el cost de la vida va augmentant de manera més abrupta que els ingressos, sobretot si tenim en compte el cost d'habitatge, dels subministraments energètics i la inflació que s'ha iniciat el 2021 i consolidat el 2022. Amb tot, la capacitat adquisitiva de la joventut a Catalunya minva i en condiciona encara més les transicions vitals.

Gràfic 18. Ingressos bruts mensuals derivats del treball. Població ocupada de 16 a 24 anys. Catalunya, 2004-2019. Euros



Font: Sistema d'indicadors sobre la joventut a Catalunya (Agència Catalana de la Joventut)

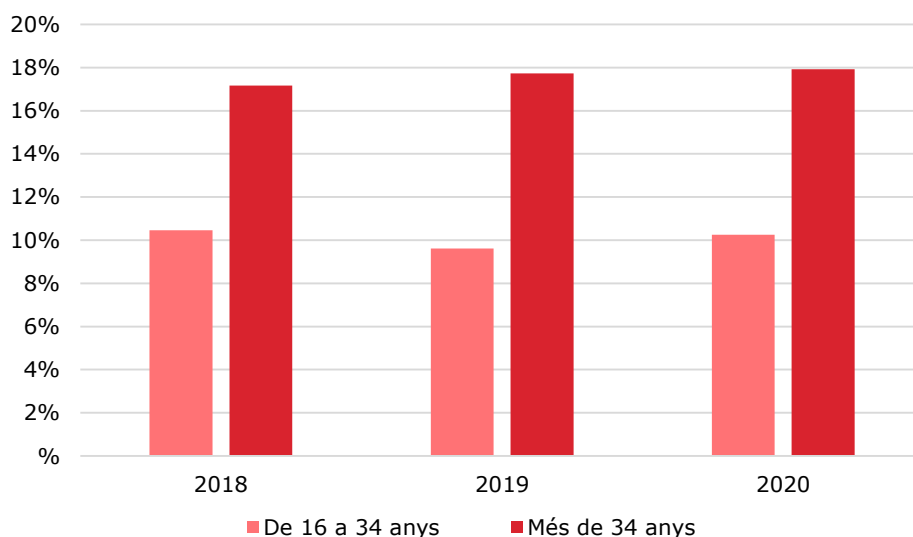
3.4. La infracobertura dels joves en les polítiques públiques relacionades amb l'ocupació

Un dels àmbits en què la despesa en polítiques públiques a Catalunya tradicionalment ha estat baixa ha estat el de les polítiques focalitzades en família, infància i joventut. Tradicionalment, s'ha vist la joventut com una etapa passatgera en què les dificultats laborals o econòmiques formarien part d'una etapa inicial cap a una progressió més reeixida. El que ens mostren les evidències dels darrers temps és que la precarietat a les primeres etapes laborals condiciona les trajectòries dels joves i en redueix les oportunitats d'inserir-se satisfactòriament al mercat laboral. La joventut que transita per itineraris laborals intermitents sovint no acaba de consolidar prou experiència ni coneixements per poder desenvolupar una professió de manera constant i que permeti assolir certa estabilitat. A més, com que les polítiques de prestacions d'atur són essencialment contributives, molts joves no se'n beneficien per la manca d'acumulació de temps en el mercat laboral.

Així doncs, si el mercat laboral no acaba de ser propici per a les persones joves, les polítiques públiques haurien de prendre més protagonisme. Tanmateix, segons les dades del *Labour Market Policy Expenditure* (Comissió Europea), la inversió a Espanya i a Catalunya en polítiques d'ocupació està per sota de la mitjana europea. Segons les dades del Sistema d'indicadors sobre la joventut a Catalunya, la despesa per persona en les polítiques actives d'ocupació al conjunt de l'Estat l'any 2018 estaria en 1.477 euros. Això representaria menys d'un terç de la mitjana que es dedica a les polítiques d'ocupació en global, que se situaria en 5.756,6 euros el mateix any. Així doncs, el gruix de la despesa en polítiques d'ocupació se centra en les polítiques passives (principalment prestacions d'atur), que justament són les que menys reben les persones joves. Com hem pogut veure anteriorment, la població jove té altes taxes de temporalitat i d'ocupació parcial i d'atur, cosa que fa que els sigui més difícil arribar a beneficiar-se de les prestacions contributives.

D'altra banda, tal com es pot veure al gràfic següent, de les persones ocupades de 16 a 34 anys, una de cada deu treballen al sector públic, mentre que entre els ocupats de més de 34 anys la proporció seria del 17,9%.

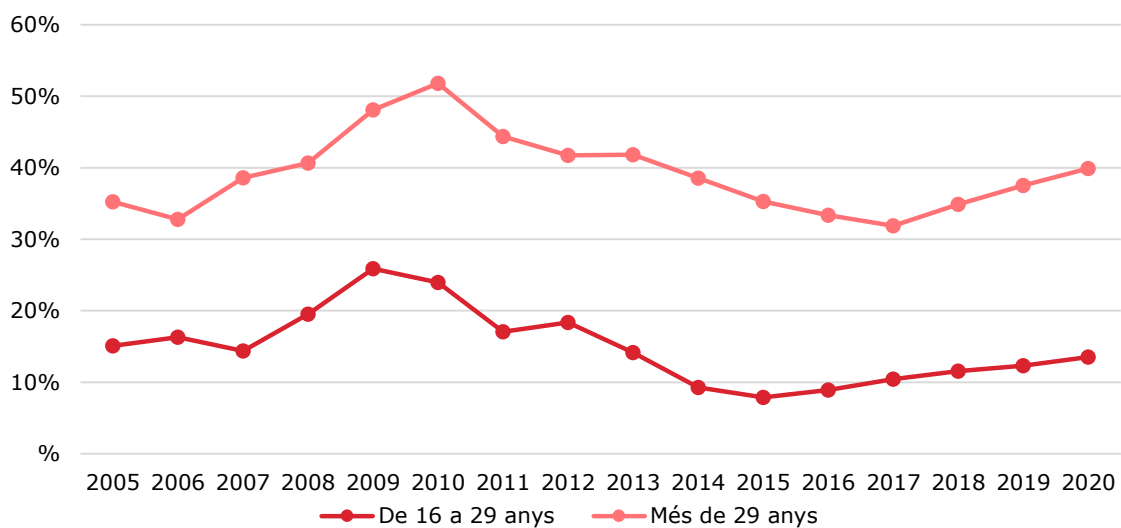
Gràfic 19. Pes del sector públic en l'ocupació juvenil. Catalunya, 2018-2020. Percentatge



Font: Sistema d'indicadors sobre la joventut a Catalunya (Agència Catalana de la Joventut)

A Catalunya, com a Espanya, la principal despesa en polítiques relacionades amb l'ocupació són les prestacions d'atur. Com s'ha comentat abans, aquestes prestacions són essencialment contributives, és a dir, que el fet de rebre-les o no, així com la quantia i la durada de la prestació, depèn de la contribució que s'ha fet prèviament al mercat laboral. Com més temps es destina i més alt és el sou, més generosa pot ser la prestació d'atur, i pot arribar fins als dos anys. En aquesta mena de polítiques, les persones que tenen itineraris laborals intermitents i amb sous més baixos estan en desavantatge. Tal com podem veure al gràfic a continuació, atesa la situació més precària de les persones joves, només un 13,5% dels desocupats reben la prestació d'atur el 2020, mentre que els de més de 29 anys seria pràcticament el triple (39,9%). En aquest sentit, la bretxa intergeneracional és constant amb el temps, com també el fet que des del 2010 el nivell de cobertura ha anat a la baixa per a tothom, però especialment per a la població jove.

Gràfic 20. Cobertura de la prestació per desocupació. Catalunya, 2005-2020. Percentatge



Font: Sistema d'indicadors sobre la joventut a Catalunya (Agència Catalana de la Joventut)

4. Habitatge i emancipació

4.1. L'emancipació juvenil és cada cop més difícil

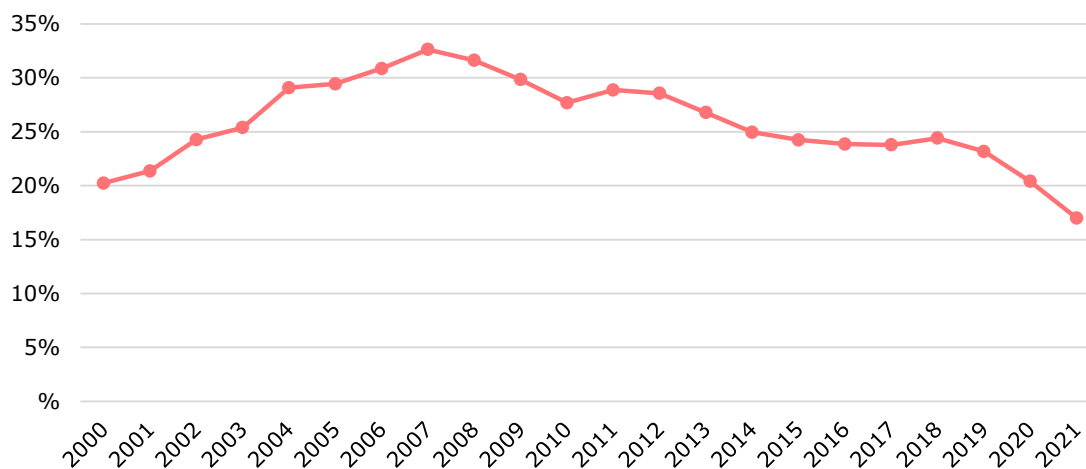
Que els joves tinguin dificultats per emancipar-se a Catalunya no ve de nou. En les darreres dècades s'han acumulat una sèrie de factors que han fet que l'accés a l'habitatge sigui inviable per a la majoria de la joventut. Aquesta situació, lluny d'anar millorant amb el temps, s'ha anat agreujant des de l'efecte de la crisi del 2008.

La combinació entre preus ascendents de l'habitatge, juntament amb alts nivells de precarització laboral entre la joventut i la manca de polítiques públiques que abordin aquestes problemàtiques, expliquen en gran part la situació en què es troba actualment la joventut catalana en relació amb els processos d'emancipació. L'exclusió i la inestabilitat laboral no ofereixen garanties sobre les possibilitats de poder continuar pagant l'habitatge al llarg del temps, cosa que fa que moltes persones joves prefereixin esperar-se a tenir certa estabilitat salarial abans d'iniciar el procés d'emancipació. D'altres prefereixen buscar formes diferents de convivència (com s'ha pogut veure a l'apartat 1.3) que sovint no són les més desitjades. En aquest sentit, molts joves fan el que poden, no el que volen.

Al gràfic següent podem veure l'evolució de la taxa d'emancipació de les persones joves de 16 a 29 anys a Catalunya. Durant l'època de bonança econòmica prèvia a la crisi del 2008, el percentatge de persones de 16 a 29 anys emancipades no va parar de créixer. D'un 20,2% l'any 2000 a un 32,6% el 2007. Va ser així malgrat que en aquest mateix període el preu de l'habitatge es va disparar (2,6 vegades el preu de compra i 2,1 vegades el de lloguer, entre els anys 2000 i 2008) i també malgrat que una persona de 25 a 34 anys necessitès més de 20 anys del seu sou íntegre per cobrir el preu de l'habitatge. Els motius principals que expliquen aquesta situació aparentment paradoxal serien la facilitat d'accés al crèdit bancari juntament amb la relativament baixa taxa d'atur que hi havia, així com un nivell més baix de temporalitat. Aquesta situació va canviar totalment amb la crisi del 2008. L'accés a hipoteques es va reduir i l'atur va incrementar de manera molt abrupta, especialment entre la població jove i immigrant. En aquesta època, l'habitatge va passar a ser un dels eixos d'exclusió social més importants del context català (a causa dels impagaments i la manca d'accés), i això encara es manté avui dia. També va comportar un canvi de tendència en el règim de tinença: l'any 2017 ja només el 24,5% de les persones de 20 a 34 anys emancipades vivien en un habitatge en propietat, quan fins a l'any 2007 el percentatge de persones propietàries era superior al 60%.

Així, des de l'esclat de la crisi del 2008, el percentatge de persones joves emancipades no ha parat de caure i ha passat d'un 32,6% l'any 2007 a un 17% l'any 2021. Es pot entreveure en el gràfic com la pandèmia ha agreujat aquesta situació. Tant l'any 2020 com el 2021 la reducció de la taxa d'emancipació domiciliària baixa de manera intensa. Amb els dos primers anys de la pandèmia hi ha hagut la baixada més gran de les dues dècades. En dos anys (2020 i 2021) s'ha baixat 6,2 punts percentuals respecte a l'any prepandèmia (any 2019).

Gràfic 21. Taxa d'emancipació domiciliària. Població de 16 a 29 anys. Catalunya, 2000-2021. Percentatge



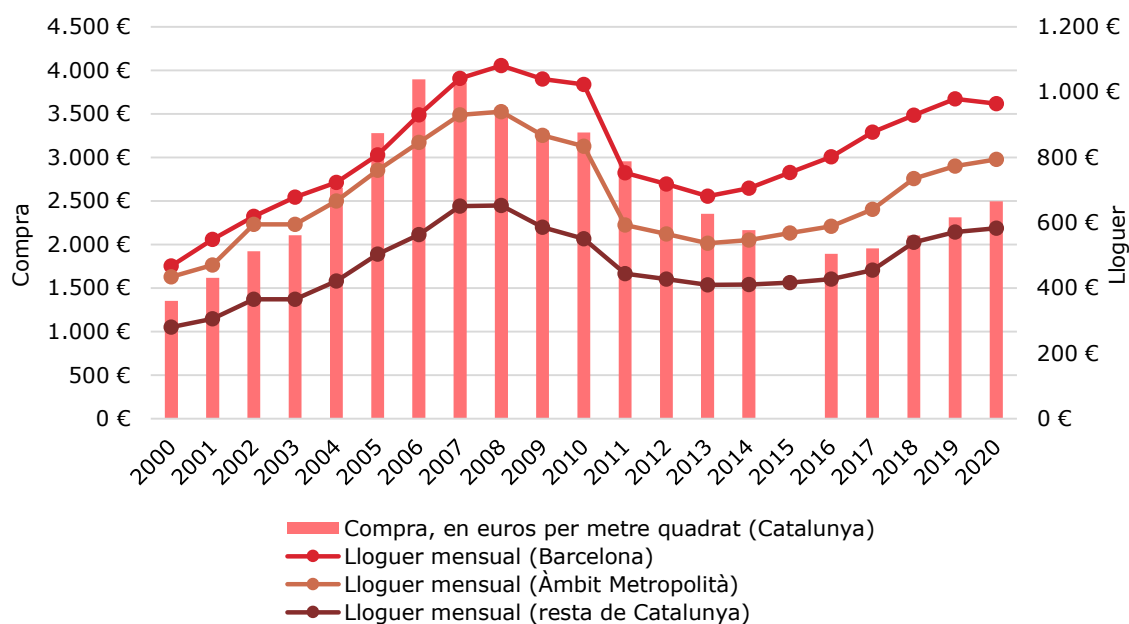
Font: Sistema d'indicadors sobre la joventut a Catalunya (Agència Catalana de la Joventut)

L'evolució dels preus de compra i de lloguer a Catalunya ha suposat un dels canvis més grans en els béns de primera necessitat. Les dues darreres dècades l'habitatge s'ha acabat de convertir en un producte de mercat, sotmès a fortes dinàmiques inflacionistes i especulatives. Només així es pot entendre el ràpid creixement del cost mitjà del preu del lloguer en la majoria de localitats catalanes, així com dels preus de compra. En alguns territoris concrets, com els que tenen un nivell elevat de reclam turístic, l'evolució ha estat encara més intensa. En aquesta mena de contextos (com per exemple la ciutat de Barcelona) l'emergència i multiplicació de pisos turístics ha estimulat l'increment de preus i la conseqüent segregació de certs perfils poblacionals en alguns barris concrets.

Com es pot veure al gràfic tot seguit, el preu del metre quadrat de propietat a Catalunya va passar, de l'any 2000 al 2006, de 1.354 euros a 3.895 euros. Això suposa un creixement sense precedents en la majoria de contextos per la seva intensitat. Amb la crisi del 2008 va disminuir, però no fins a nivells especialment baixos tenint en compte l'elevada taxa d'atur que llavors hi havia. Amb la recuperació econòmica posterior, el preu va tornar a pujar fins a arribar, el 2020, a prop de 2.500 euros el metre quadrat.

En termes de lloguer, l'evolució ha estat molt semblant, si bé està molt condicionada al territori. El cost d'un habitatge a Barcelona (964,8 euros mensuals de mitjana el 2020) és un 25% superior que al conjunt de l'Àmbit Metropolità (794,3 euros) i un 71% més alt que a la resta de Catalunya (583 euros). Aquestes diferències s'han anat eixamplant al llarg de les darreres dues dècades: l'any 2000 el cost d'un lloguer a Barcelona era 190 euros més car que a Catalunya, i l'any 2019 la diferència era de 408 euros.

Gràfic 22. Preu de compra d'habitatge de nova oferta (euros per metre quadrat) i de lloguer (euros mensuals). Catalunya, Àmbit Metropolità i Barcelona, 2000-2020. Euros



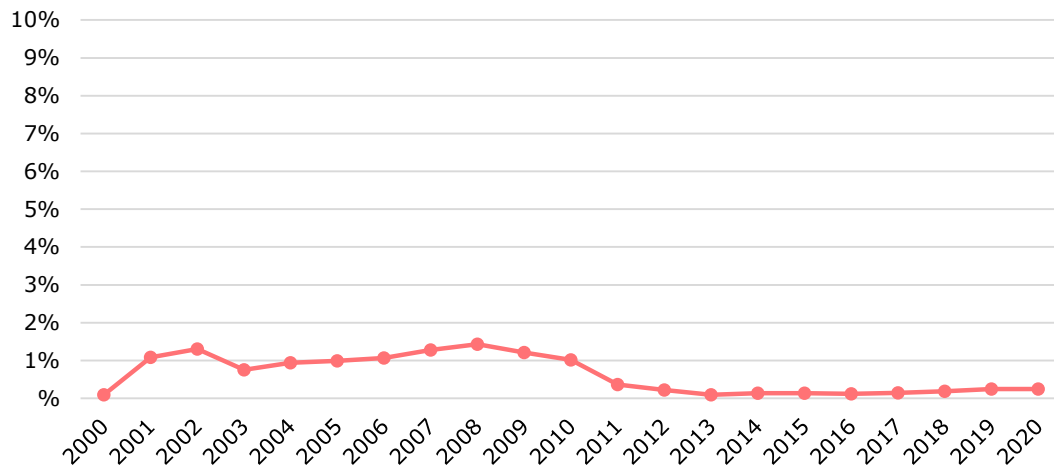
Nota: No es disposa de les dades de compra de l'any 2015.

Font: Sistema d'indicadors sobre la joventut a Catalunya (Agència Catalana de la Joventut)

4.2. Una política pendent: la construcció d'habitatge de protecció oficial

Una de les possibles solucions per millorar la situació d'accés de la joventut a emancipar-se en el moment vital que ho desitgi seria poder disposar de prou habitatge de protecció oficial arreu del territori, i especialment on més demanda hi hagi. Tot i el dèficit històric d'aquesta mena d'habitatge i les necessitats de la població jove catalana, s'ha de dir que la construcció d'habitatge de protecció oficial ha estat més aviat tímida. Com es pot veure al gràfic, durant el període de l'any 2000 i 2010 es va superar l'1% d'habitatges de protecció oficial entre els habitatges construïts; però a partir d'aquest any baixa fins a arribar al 0,24% de l'any 2020.

Gràfic 23. Intensitat de la construcció d'habitatge de protecció oficial. Catalunya, 2000-2020. Percentatge



Font: Sistema d'indicadors sobre la joventut a Catalunya (Agència Catalana de la Joventut)

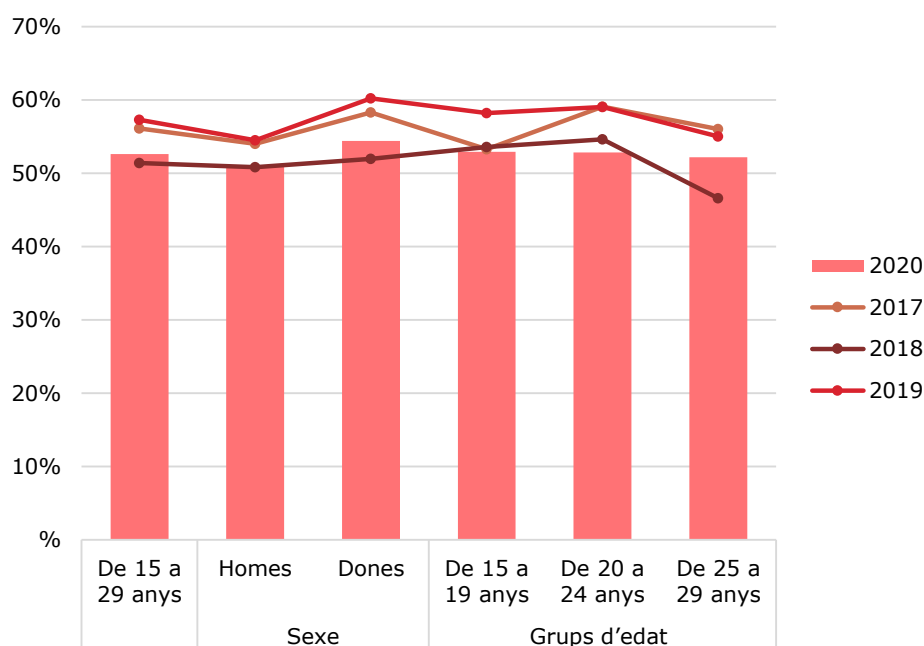
5. Cultura

5.1. A pesar de la pandèmia, la meitat de les persones joves continuen participant activament en entitats culturals, i es dispara el consum de continguts audiovisuals

L'any 2020, més de la meitat de les persones joves (52,6%) participava de manera activa en alguna entitat de tipus cultural.¹ És una dada força elevada atès que el 2020 va ser el primer any de la pandèmia, i gran part de l'any hi va haver restriccions que impedièren poder participar en certs formats culturals. De fet, només està uns pocs punts percentuals per sota de l'any anterior.

Al gràfic següent es pot veure que la participació cultural és més elevada en les noies (54,4% al 2020) que en els nois (50,9%), tot i que no hi ha gaire diferència. Tampoc trobem diferències gaire significatives segons els diferents grups d'edat dels joves, fet que fa pensar que són unes dinàmiques força consolidades per als que hi participen.

Gràfic 24. Proporció de persones que participen de manera activa en alguna entitat cultural, segons el sexe i el grup d'edat. Població de 15 a 29 anys. Catalunya, 2017-2020. Percentatge



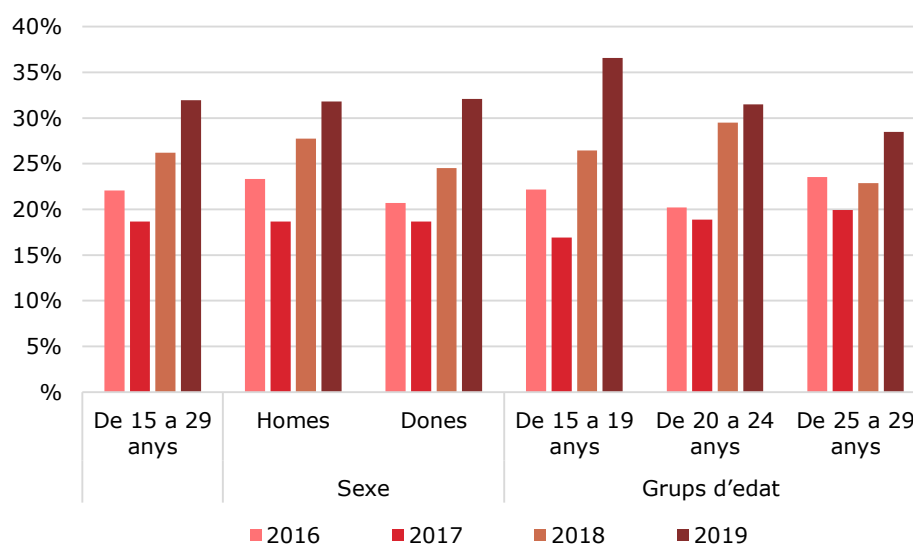
Font: Sistema d'indicadors sobre la joventut a Catalunya (Agència Catalana de la Joventut)

El consum de continguts audiovisuals cada cop és més present en la joventut de Catalunya, especialment en els de menys edat. Com es pot veure al gràfic següent, el 32% de la joventut

¹ En aquesta definició s'hi inclouen el teatre *amateur*, els cineclubs, els clubs de lectura, tocar un instrument, els grups de contingut cultural a les xarxes socials i participar en alguna associació cultural o l'organització d'alguna festa popular, entre d'altres.

a Catalunya de 15 a 29 anys mira continguts audiovisuals (a la televisió o en qualsevol altra plataforma, excepte al cinema) almenys dues hores diàries. En el cas del grup de menys edat, (15 a 19 anys) el percentatge arriba fins al 36,6%. A mesura que tenen més edat la proporció baixa fins a arribar al 28,5% en els de 25 a 29 anys. Tanmateix, aquesta tendència no és tan evident en altres anys anteriors al 2019 (de fet, el 2017 eren els de més edat els que tenien una proporció més elevada). Serà interessant veure en futures edicions de l'informe com la pandèmia ha pogut alterar aquesta proporció. És plausible que l'any 2020 el percentatge sigui força més elevat atès el nivell de restriccions de mobilitat i confinaments que va patir la població, que va fer que moltes persones joves passessin més temps a casa i poguessin consumir continguts audiovisuals més sovint. També seria interessant veure si els anys següents la situació torna a assemblar-se al 2019 o es consoliden els possibles canvis d'hàbits relacionats amb el consum d'audiovisual.

Gràfic 25. Proporció de joves de 15 a 29 anys que consumeixen continguts audiovisuals almenys dues hores diàries, segons el sexe i el grup d'edat. Catalunya, 2016-2019. Percentatge



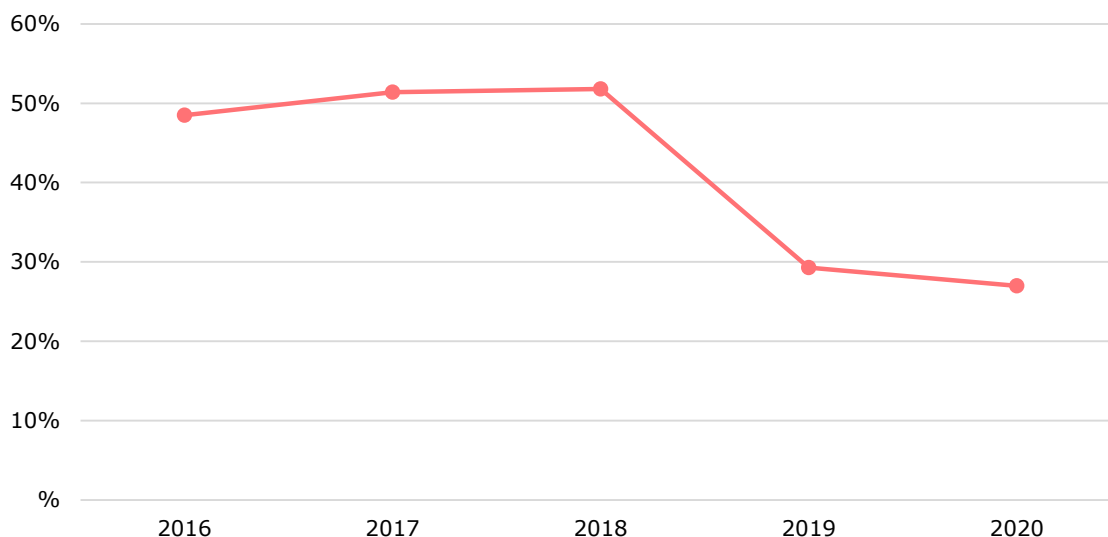
Font: Sistema d'indicadors sobre la joventut a Catalunya (Agència Catalana de la Joventut)

5.2. Es redueix de manera substancial el percentatge de joves que declaren que llegeixen habitualment

En termes de canvi d'hàbits relacionats amb l'oci cultural, un dels més recents és la baixada substancial de persones joves que declaren que llegeixen habitualment. La lectura es considera un hàbit positiu, una pràctica cultural en què hi ha un gran consens pedagògic sobre els beneficis que aporta. Si el 2018 el 51,8% de la joventut catalana responia que llegia de manera habitual (es considera en aquest grup els que responen que han llegit més de 5 llibres o còmics els darrers 12 mesos sense comptar els que han llegit per necessitat educativa o professional), la tendència canvia de manera abrupta i el 2019 passa a ser el 29,3%. Aquesta baixada s'intensifica durant el primer any de la pandèmia. El 2020 el 27% de la joventut declara que llegeix regularment com a forma d'oci. Aquesta dada és certament preocupant i una mica contraintuïtiva, ja que hom podria esperar que durant la pandèmia s'incrementés el nombre de persones joves que llegissin sovint ja que van passar algunes etapes de l'any tancats a

casa. Aquestes dades poden reforçar encara més la hipòtesi que durant la pandèmia la població jove es va sentir més atreta pel consum audiovisual que pel lector.

Gràfic 26. Proporció de joves de 15 a 29 anys que llegeixen habitualment. Catalunya, 2016-2020. Percentatge



Font: Sistema d'indicadors sobre la joventut a Catalunya (Agència Catalana de la Joventut)

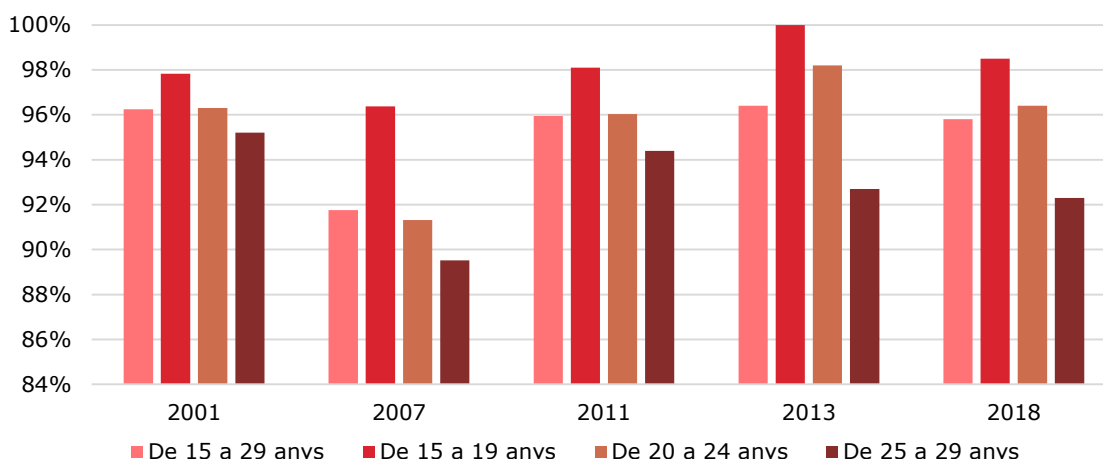
5.3. Tot i que el coneixement del català és generalitzat, els joves catalanoparlants habituals són minoria a Catalunya

El grau de coneixement i comprensió del català per la joventut de Catalunya és molt majoritari. Al llarg dels anys sempre ha estat superior al 90%, i normalment s'ha situat al voltant del 96% al llarg de les dues darreres dècades. S'ha d'entendre amb certa normalitat que hi hagi cert percentatge que no tingui comprensió del català, atès que Catalunya és un territori que sovint atrau migració d'arreu del món i pot trigar cert temps a arribar a tenir-ne prou comprensió.

La distribució del grau de comprensió oral segons la franja d'edat mostra que la més jove, dels 15 als 19 anys, sempre ha tingut uns nivells més alts de coneixement del català, probablement perquè ha estat immersa almenys un temps en el sistema educatiu català. L'any 2018 el 98,5% d'aquestes persones joves entenen el català. D'altra banda, com hem vist al capítol sobre població d'aquest informe, bona part de les persones joves immigrades pertanyen a les franges d'edat més grans, i això és coherent amb els nivells lleugerament més baixos de coneixement del català en aquest grup d'edat (del 92,3% per a la franja de 25 a 29 anys, l'any 2018).

En l'àmbit territorial, a les comarques amb menys component urbà és on una part més important de la població jove comprèn el català. Això passa a l'Alt Pirineu i Aran (99%) i a les Terres de l'Ebre (98,6%), que és on s'obtenen els registres més elevats. A més d'un ús social més generalitzat del català en aquests territoris, segurament hi ajuda que la presència de joves immigrants (generalment amb un desconeixement del català en el moment d'arribada) és més baixa a la mitjana catalana. En canvi, els nivells més baixos de coneixement se situen a les Comarques Gironines (93,5%) i a l'àmbit de Ponent (93,9%), tot i que es mantenen per sobre del 90%.

Gràfic 27. Proporció de joves de 15 a 29 anys que comprenen el català parlat. Catalunya, 2001, 2007, 2011, 2013 i 2018. Percentatge



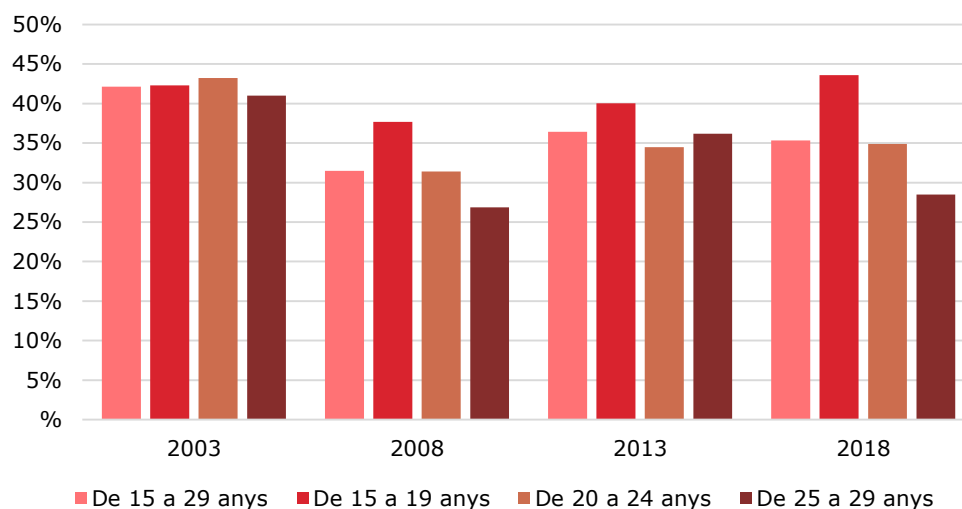
Font: Sistema d'indicadors sobre la joventut a Catalunya (Agència Catalana de la Joventut)

Tanmateix, la salut del català s'ha mantingut en una situació de gran marge de millora entre la població jove. El 2018 la població jove que no es declara catalanoparlant habitual (gràfic 28) és del 64,7%. Si bé el màxim va arribar el 2008 amb el 68,5%, les darreres dades no auguren cap millora substancial.

Així doncs, les dades mostren que la comprensió del català està ben estesa, especialment per les polítiques educatives d'immersió lingüística, però l'ús quotidià és relativament baix entre els joves. I és especialment baix en les franges d'edat menys joves. Les dades mostren que el 2018 només el 28,5% de la població jove és catalanoparlant habitual, mentre que entre els de 15 a 19 anys serien el 43,6%. En pràcticament totes les onades analitzades, el grup de joves de menys edat són els que es declaren de manera més prevalent com a catalanoparlants (menys l'any 2003).

Una de les dades que deixa alguns interrogants d'aquest gràfic és l'evolució de les mateixes cohorts. Com es pot veure, el 2008 el 37,7% dels que tenen de 15 a 19 anys es declaren com a catalanoparlants habituals. En aquesta mateixa cohort, cinc anys més tard (l'any 2013, quan tindrien entre 20 i 24 anys), el percentatge d'aquest grup d'edat és de 34,5%, i deu anys després (l'any 2018, quan tindrien entre 25 i 29 anys), el percentatge és substancialment més baix (28,5%). Com ja s'ha comentat, una possibilitat és que aquesta evolució s'expliqui per una entrada més alta de població immigrant juntament amb cert nivell d'emigració de població autòctona.

Gràfic 28. Proporció de joves de 15 a 29 anys que parlen català habitualment. Catalunya, 2003, 2008, 2013 i 2018. Percentatge

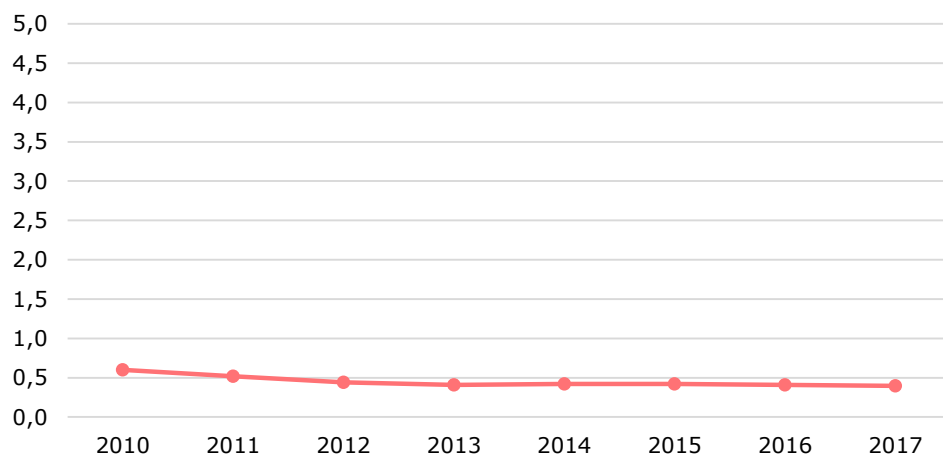


Font: Sistema d'indicadors sobre la joventut a Catalunya (Agència Catalana de la Joventut)

5.4. Les barreres a l'accés i assistència a la cultura

La cultura no ha gaudit d'una inversió excessivament elevada en el context català. Tal com es pot veure al gràfic següent, hi ha un cert descens de la despesa relativa en cultura. El 2017 el nivell se situa al 0,4% del PIB de Catalunya, mentre que el 2010 va arribar a representar el 0,6%. Segons les dades d'Eurostat, a Espanya, el 2017 la despesa en serveis culturals representava el mateix percentatge del PIB que a Catalunya (0,4%). Aquest percentatge no està gaire lluny de la mitjana europea dels 27, que se situaria al 0,5% el mateix any analitzat.

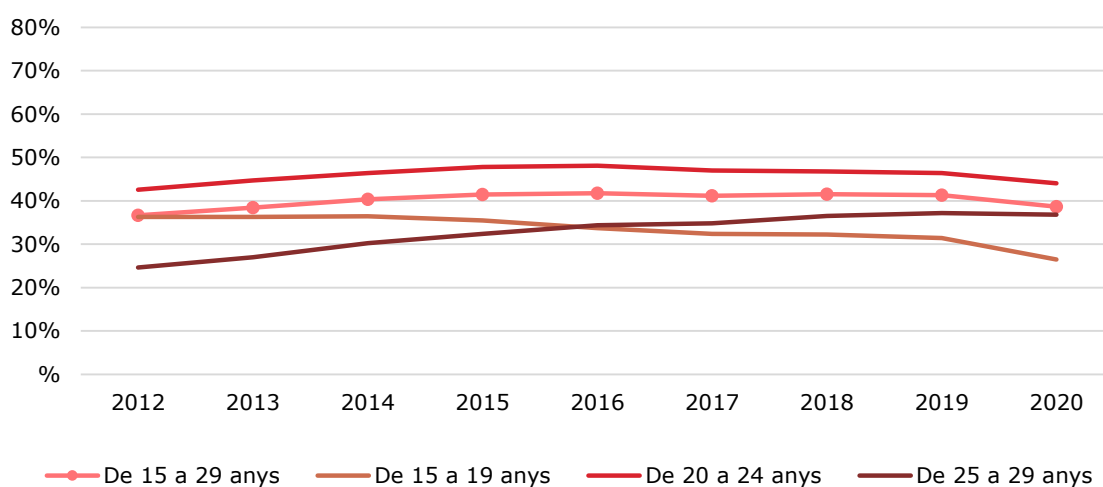
Gràfic 29. Pes de la despesa en cultura com a percentatge del PIB. Catalunya, 2010-2017. Percentatge



Font: Sistema d'indicadors sobre la joventut a Catalunya (Agència Catalana de la Joventut)

Una de les eines que més s'ha consolidat a Catalunya per atreure els joves per fer més ús de serveis culturals és el Carnet Jove. Mitjançant descomptes, aquest carnet facilita l'accés dels joves que el tenen a tota mena de serveis, espectacles o instal·lacions culturals. Com es pot veure al gràfic a continuació, la cobertura del Carnet Jove és àmplia: pràcticament s'ha consolidat en el 40% de la joventut catalana al llarg dels darrers anys. Aquesta política sembla especialment atractiva per als joves de 20 a 25 anys, en què han arribat a apropar-se a pràcticament el 50% durant el 2016. Durant el primer any de la pandèmia, la cobertura s'ha vist afectada a la baixa, però de manera poc significativa. On sí que es veu un canvi de tendència en els darrers anys és en els grups de joves de menys i més edat. Mentre que la cobertura entre els 25 i els 29 anys no ha parat de créixer (ha passat del 24,6% el 2012 fins al 36,8% el 2020), entre les persones joves de 15 a 19 anys la proporció cada cop és més baixa (ha passat del 36,3% el 2012 fins al 26,5% el 2020).

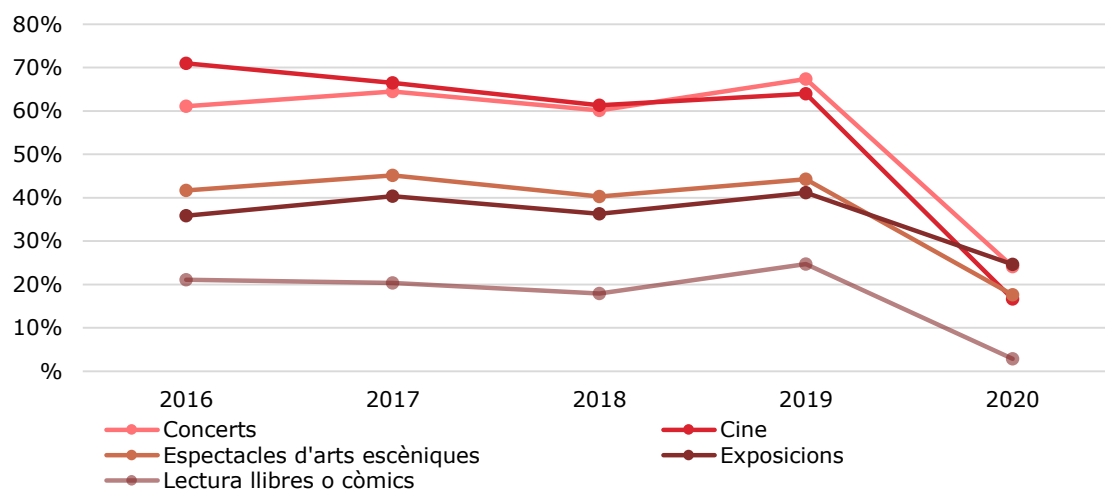
Gràfic 30. Cobertura del Carnet Jove entre la població de 15 a 29 anys. Catalunya, 2012-2020. Percentatge



Font: Sistema d'indicadors sobre la joventut a Catalunya (Agència Catalana de la Joventut)

El Carnet Jove és una política per facilitar, entre d'altres, l'accés a la cultura. L'objectiu d'aquesta mena de propostes seria força encertat, ja que en el context català hi ha perfils de joves que no fan més consum cultural per manca de recursos econòmics o d'oferta. Abans de la crisi, el percentatge que declarava que no accedia a més oferta cultural pels preus o la manca d'oferta era força elevat. El 2019 el 67,4% de la joventut declarava que la manca d'oferta i els preus suposaven una barrera per anar als concerts; el 63,9%, al cinema; el 44,2%, a espectacles d'arts escèniques; el 41,2%, a les exposicions i, en menys proporció, el 24,7%, la lectura de llibres o còmics. Aquests percentatges cauen de manera substancial amb la pandèmia. El motiu no seria tant per una rebaixa de preus o millora de l'oferta al llarg del 2020, sinó principalment per una manca de possibilitats per les restriccions.

Gràfic 31. Proporció de joves de 15 a 29 anys que declaren que no accedeixen a diferents serveis culturals per manca d'oferta o pel preu. Catalunya, 2016-2020. Percentatge



Font: Sistema d'indicadors sobre la joventut a Catalunya (Agència Catalana de la Joventut)

6. Salut

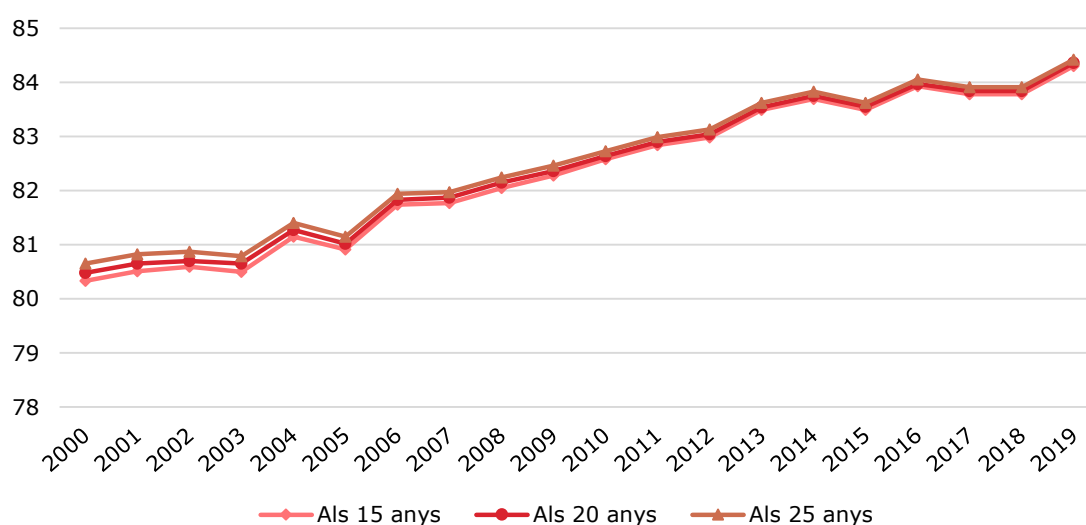
6.1. L'esperança de vida juvenil continua creixent a Catalunya

L'esperança de vida és un dels indicadors més coneguts per estudiar l'estat de salut d'una població i les seves condicions d'existència. Tanmateix, s'han de tenir en compte no només els anys de vida, sinó el nivell de benestar i la salut que tenen les persones al llarg de la vida.

Les darreres dues dècades, l'esperança de vida de les persones joves a Catalunya s'ha allargat més de 3 anys. Com es pot veure al gràfic, l'esperança de vida de la població jove no ha parat de créixer els últims anys. Una persona jove nascuda el 2004 viuria fins al 2088 (més anys en dones que en homes). És a dir, viuria fins als 84,4 anys, una edat força aproximada als joves nascuts prèviament fins al 1994.

Es tracta d'una millora que se sustenta principalment en una qualitat de vida més alta de les persones de més edat, principalment en l'àmbit mèdic i de cura. A diferència de l'anomenada *segona transició demogràfica*, que va disparar l'esperança de vida arreu dels països avançats gràcies a la reducció de la mortalitat infantil, en els darrers anys la millora de les dades es deu principalment a la millora de la salut de les persones de més edat. Tanmateix, les dades que presentem es queden en l'anàlisi del període just abans de la pandèmia. Es preveu que aquesta dinàmica de millora de l'esperança de vida tingui una interrupció sobtada a causa de la creixent mortalitat causada per la COVID-19 abans que les vacunes tinguessin una gran cobertura.

Gràfic 32. Edat estimada de defunció² per a la població en el moment de fer 15, 20 i 25 anys. Catalunya, 2000-2019. Anys



Font: Sistema d'indicadors sobre la joventut a Catalunya (Agència Catalana de la Joventut)

² Edat actual + esperança de vida en l'edat actual.

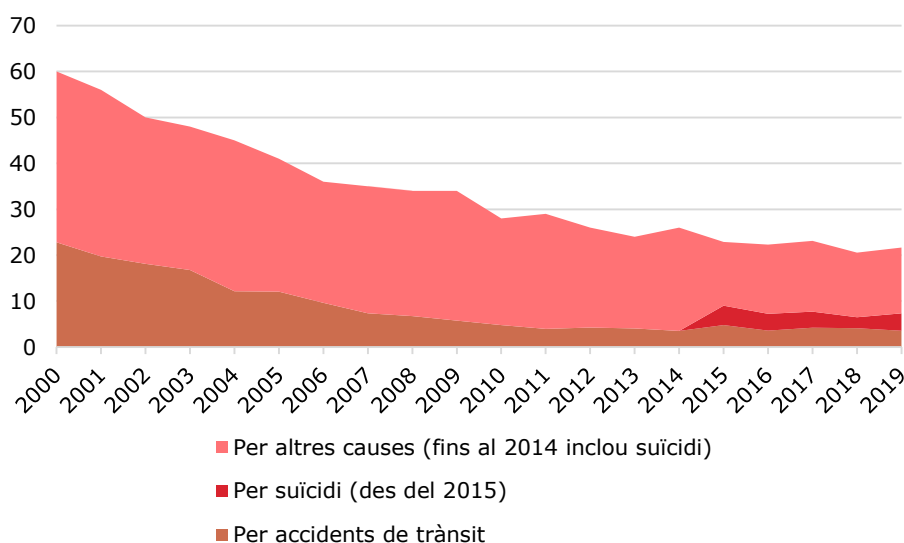
6.2. La mortalitat cau substancialment entre les persones joves abans de la pandèmia

Tot i que el gran descens de la mortalitat infantil i juvenil va tenir lloc la segona meitat del segle xx, cal destacar que les dues primeres dècades del segle xxi la mortalitat juvenil ha continuat disminuint. Així, de les 60 morts per cada 100.000 persones joves que hi havia l'any 2000, es va passar a les 21,7 de l'any 2019. Caldrà veure en les edicions següents quin impacte ha tingut la pandèmia, que tot i tenir més incidència en les persones d'edat avançada, també ha tingut cert impacte en la població jove.

Dins de les diferents morts que hi ha, les causades per accidents de trànsit i per suïcidis (totes dues considerades com a causes externes —és a dir, alienes a la salut— de mortalitat) són les més destacades. La mortalitat juvenil per suïcidi es va reduir gairebé a la meitat entre els anys 2015 i 2018 (de 4,23 a 2,39 per cada 100.000 persones joves), tot i que va repuntar l'any 2019 fins a 3,8 morts cada 100.000 persones joves. En aquest sentit, cal destacar que tant el suïcidi com la temptativa del suïcidi és un fenomen que té diferències per sexe molt significatives. El 2019 la mortalitat causada per suïcidi se situava a 5,14 joves homes cada 100.000 joves, mentre que en les dones era de menys de la meitat (2,37 cada 100.000).

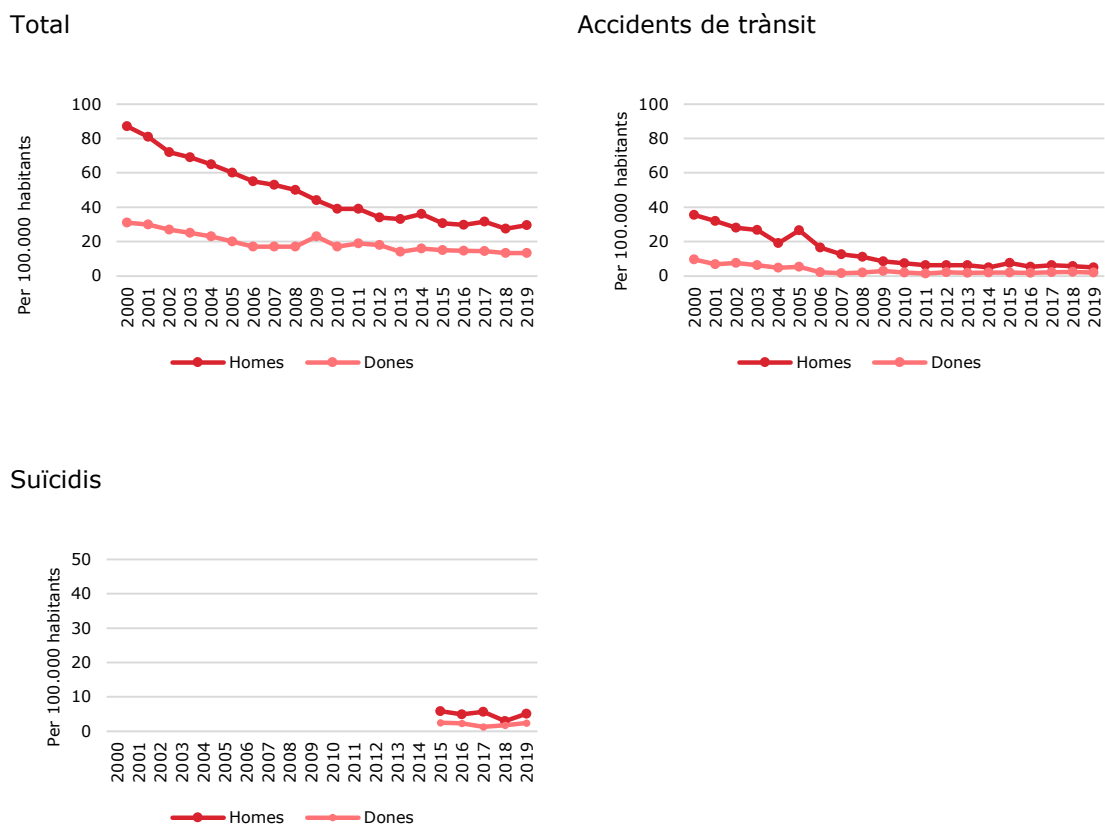
Les diferències segons sexe també són destacades en les morts per accident de trànsit. Si bé es pot observar una reducció significativa d'aquesta mena de morts, va passar de 22,8 l'any 2000 a 3,5 morts per cada 100.000 joves l'any 2019, en el cas dels homes se situaria a 5 morts i en el cas de les dones a 2 per accident de trànsit cada 100.000 habitants.

Gràfic 33. Defuncions entre les persones joves de 15 a 29 anys segons la causa. Catalunya, 2000-2019. Defuncions per cada 100.000 habitants



Font: Sistema d'indicadors sobre la joventut a Catalunya (Agència Catalana de la Joventut)

Gràfic 34. Taxa de mortalitat específica segons sexe i causa. Població de 15 a 29 anys. Catalunya, 2000-2019. Defuncions per cada 100.000 habitants



Font: Sistema d'indicadors sobre la joventut a Catalunya (Agència Catalana de la Joventut)

Si analitzem les dades del 2019 amb una mirada territorial, es pot observar que els àmbits de Ponent, les Comarques Centrals i l'Alt Pirineu i Aran són els que tenen més mortalitat juvenil: 28,4, 27,3 i 28,1 defuncions per cada 100.000 persones joves, respectivament. Les diferències, però, no són gaire significatives. On es trobaria la diferència més substantiva seria en l'àmbit Metropolità, que se situa en 20,1 defuncions cada 100.000 persones joves. També en aquest territori és on trobaríem el nombre més baix de suïcidis (3,2 per cada 100.000 persones joves), tret de les Terres de l'Ebre, que no en va comptabilitzar cap durant el 2019.

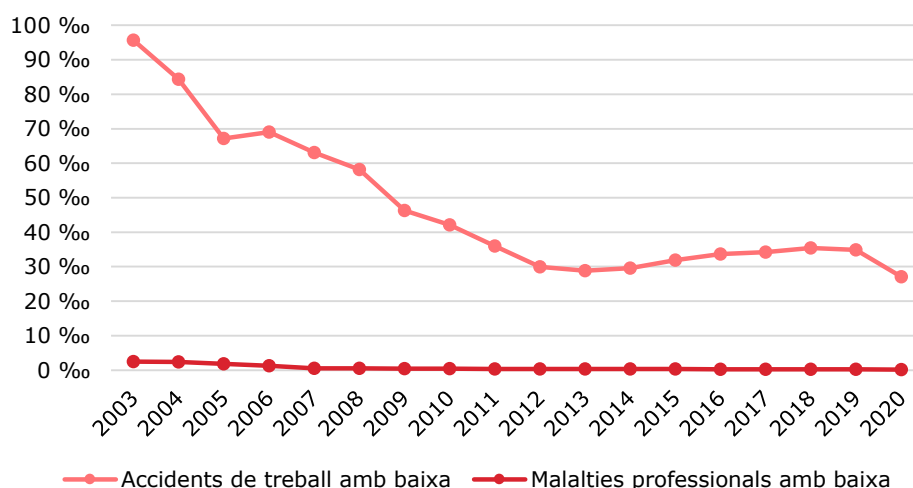
On trobem un nivell força més elevat en termes de defuncions per suïcidi de joves és a l'Alt Pirineu i Aran (9,4 el 2019, si bé el 2018 no se'n van comptabilitzar), àmbit de Ponent (7,1) i Comarques Centrals (6,2). En alguns d'aquests territoris, l'estadística varia de manera molt significativa en els diferents anys analitzats ja que tenen menys població juvenil, circumstància que fa que els resultats de l'indicador variïn molt. Pel que fa a les defuncions per accident de trànsit, l'Alt Pirineu i Aran destaquen per l'elevada taxa (9,4 per cada 100.000 joves), i el Camp de Tarragona, per la baixa taxa (1 per cada 100.000 joves).

6.3. Baixa l'accidentalitat laboral i creixen els estils de vida saludables

Paral·lelament a la baixada de la mortalitat de la població jove, s'ha d'assenyalar que també hi ha hagut una caiguda de l'accidentalitat laboral juvenil en els darrers anys. De fet, la baixada de l'accidentalitat ha estat força acusada. Com es pot observar al gràfic, el 2003 hi va haver prop de 96 casos d'accidents de treball amb baixa per cada 1.000 persones ocupades de 16 a 29 anys, mentre que el 2019 el nombre arriba a 27 casos. Això significa una reducció de més de dos terços del nivell en poc més d'una dècada. Hi pot haver diferents components que impliquin aquest descens, els principals serien: una millora en la supervisió dels protocols laborals de seguretat o un canvi en el tipus de sector en què treballen els joves. Aquest indicador d'accidentalitat laboral no inclou els accidents que tenen lloc en el trajecte d'anada o tornada de la feina, si bé les dades de mortalitat per accidents de trànsit que ja hem vist permeten estimar que també se n'ha reduït l'efecte.

També s'ha de tenir en compte que hi ha certa reducció de les malalties professionals amb baixa durant el mateix període analitzat. El 2003 hi havia 2,5 joves amb malaltia professional amb baixa per cada 1.000 joves ocupats, el 2019 van passar a només 0,16.

Gràfic 35. Accidents de treball i malalties professionals per 1.000 persones ocupades assalariades. Població de 16 a 29 anys. Catalunya, 2003-2019. Tant per mil



Font: Sistema d'indicadors sobre la joventut a Catalunya (Agència Catalana de la Joventut)

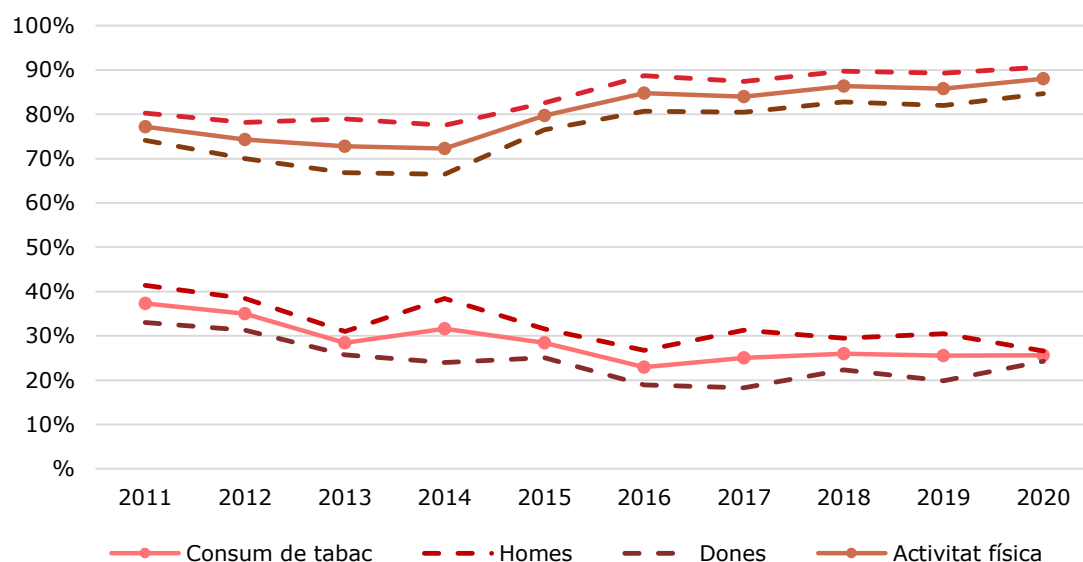
Als bons resultats sobre la salut dels joves que s'han pogut veure fins ara cal afegir-hi un dels grans determinants de la bona o mala salut de les persones. Aquests factors serien els que estan relacionats amb els hàbits saludables, ja sigui en relació amb l'activitat física com en el consum de productes no beneficiosos (com ara el tabac, l'alcohol o altres drogues). En el gràfic a continuació es pot veure l'evolució d'una selecció d'aquests indicadors, que mostren una tendència beneficiosa per a la salut dels joves.

D'una banda, l'indicador de consum de tabac (de manera diària o ocasional) respecte del total de la població juvenil mostra un descens d'aquest hàbit entre aquesta població (reflex del que passa en el conjunt de la societat). L'inici de l'hàbit de fumar està associat justament a les edats primerenques de la joventut i sovint va relacionat amb l'inici d'altres consums, com el de l'alcohol. En aquest sentit, es pot veure que hi ha un descens significatiu entre els anys

2011 i 2020. La proporció de joves de 15 a 29 que fumen (diàriament o ocasionalment) va passar de ser el 37,3% l'any 2011 al 25,6% l'any 2020 (més de 10 punts percentuals de diferència). Les dades mostren una tendència en què els homes joves fumen més que les dones joves, tot i que la bretxa l'any 2020 és de només dos punts percentuals.

D'altra banda, la població juvenil que fa activitat física moderada o intensa (almenys 20 minuts i almenys un dia a la setmana) va anar augmentant al llarg del període analitzat. La realització d'activitat física moderada, i especialment la intensa, és un hàbit saludable que contribueix a la millora de la qualitat de vida de les persones. Entre els joves de 15 a 29 anys, el percentatge que fan activitat física habitualment arriba al 88% el 2020, més de 10 punts percentuals que el 2011. A més, s'ha de tenir en compte que el 2020 és el primer any de pandèmia, amb alts condicionants de mobilitat i de restriccions per la pràctica d'exercicis. També en aquest indicador hi trobem certa desigualtat segons sexe: els homes tendeixen a fer més exercici físic que les dones, tot i que les diferències es mantenen força lleus al llarg del període analitzat.

Gràfic 36. Activitat física i consum de tabac segons sexe. Població de 15 a 29 anys. Catalunya, 2011-2020. Percentatge



Font: Sistema d'indicadors sobre la joventut a Catalunya (Agència Catalana de la Joventut)

6.4 Les interrupcions voluntàries de l'embaràs i els embarassos adolescents

Si analitzem les dades més recents en el context català (gràfic 37), es pot observar que durant la primera dècada de l'any 2000 van créixer tant les interrupcions voluntàries de l'embaràs (IVE) com els embarassos adolescents. Tot i aquesta pujada, tots dos indicadors es van mantenir en nivells força baixos, especialment el d'embarassos adolescents. El màxim a què es va arribar d'embarassos de noies d'entre 14 i 17 anys va ser de 12,3 per cada 1.000 noies d'aquestes edats. Les darreres dades disponibles (2019) aquesta proporció és força més reduïda i arriba a pràcticament a la meitat (6,5 casos cada 1.000 noies de 14 a 17 anys). És plausible pensar que el fet de tenir més control de la concepció (gràcies als canvis culturals i d'informació i accés als mètodes anticonceptius) està permetent reduir el volum d'embarassos no desitjats i això explicaria, en part, la disminució de les IVE.

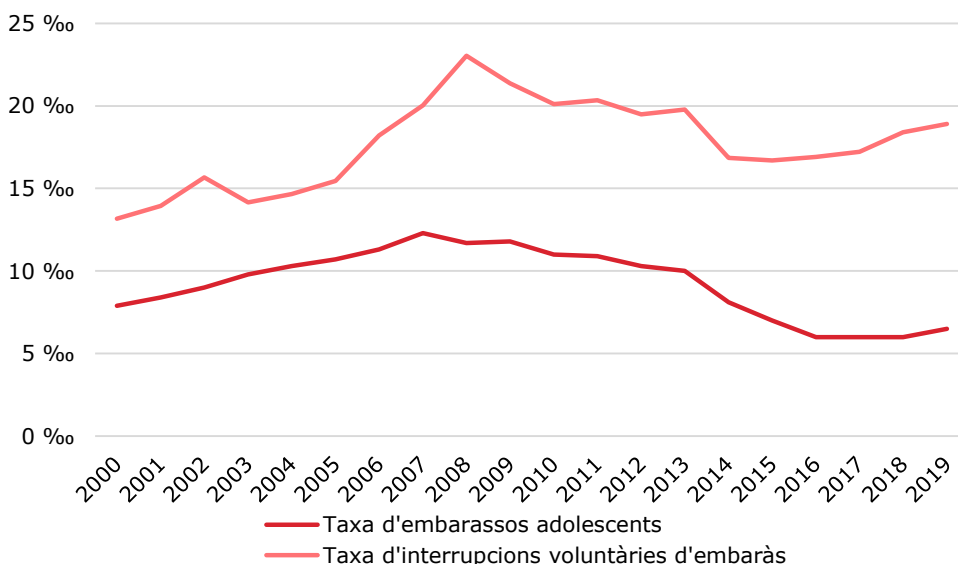
En les darreres dues dècades, la màxima proporció d'IVE va ser l'any 2008, amb 23,4 casos cada 1.000 noies de 15 a 29 anys. A partir d'aquest any es redueix significativament (possiblement per la facilitat d'accés més alta a la píndola de l'endemà) fins a arribar al nivell de 18,9 casos de l'any 2019. Tot i això, darrerament aquesta taxa està pujant de manera gradual, ja que el 2015 es va arribar a 16,7 casos per cada 1.000 noies joves).

Aquesta reducció ha estat transversal en tots els grups d'edat, si bé és més intensa entre les noies de 15 a 19 anys. En aquesta franja les IVE s'han reduït de 15 a 10 per cada 1.000 dones adolescents en pocs anys. Segons les darreres dades, el 2019 els casos d'IVE de 15 a 19 anys se situen en 11,2 cada 1.000 noies, mentre que en les de 20 a 24 arriben a 24,2, i les de 25 a 29 anys arriben a 21 casos cada 1.000 noies (dades no incloses en el gràfic). En general, les noies més joves tenen menys casos d'IVE, circumstància que es podria explicar pel fet que en aquesta edat probablement es mantenen menys relacions sexuals que en edats més grans, i per un augment de la conscienciació i la formació en termes de salut sexual i reproductiva. Tanmateix, no sempre ha estat així, ja que les dades també indiquen que l'any 2000 hi havia pràcticament el mateix nombre de casos d'IVE de les noies joves de 15 a 19 anys com de 25 a 29 anys (entorn dels 11 casos per 1.000 noies).

Les dades també indiquen (dades no incloses al gràfic) que les dones joves solen tenir més IVE que el conjunt de dones en edat reproductiva. Si el 2019 el nivell de casos de 15 a 29 anys arriba a 18,9, en les dones en edat reproductiva de 15 a 44 baixa a 14,3 casos.

Si tenim en compte la comparació territorial, a Catalunya el nombre de casos d'IVE cada 1.000 noies d'entre 15 a 29 anys és més alt que el del conjunt d'Espanya al llarg del temps (el 2018 a Espanya estaria quatre casos per sota cada 1.000 noies que a Catalunya).

Gràfic 37. Taxa d'embarassos per 1.000 dones de 14 a 17 anys i taxa d'interrupcions voluntàries de l'embaràs per 1.000 dones de 15 a 29 anys. Catalunya, 2000-2019. Tant per mil



Font: Sistema d'indicadors sobre la joventut a Catalunya (Agència Catalana de la Joventut)

6.5. Amb l'arribada de la pandèmia, els registres de depressió s'incrementen entre les persones joves

En general, els joves solen patir pocs problemes físics; tanmateix, cada cop hi ha més evidències que poden estar patint problemes relacionats amb la salut mental o emocional de manera tan acusada o més que la població de més edat.

Aquesta situació pot estar agreujada com a conseqüència de la COVID-19 i de les restriccions que es van anar adoptant, especialment al llarg de l'any 2020. Hi ha diferents hipòtesis que sustenten que la salut mental i emocional dels joves s'ha vist especialment agreujada per la pandèmia. Una primera explicació de per què la pandèmia i les restriccions derivades podrien afectar la salut mental dels joves és que s'han obstaculitzat les seves relacions afectives i d'amistat, així com les oportunitats de lleure, elements que són més importants durant l'adolescència i la joventut que en etapes posteriors. Una altra explicació vindria per la incertesa que poden sentir sobre el futur, justament en un moment clau en la presa de decisions i en les trajectòries formatives, laborals i vitals.

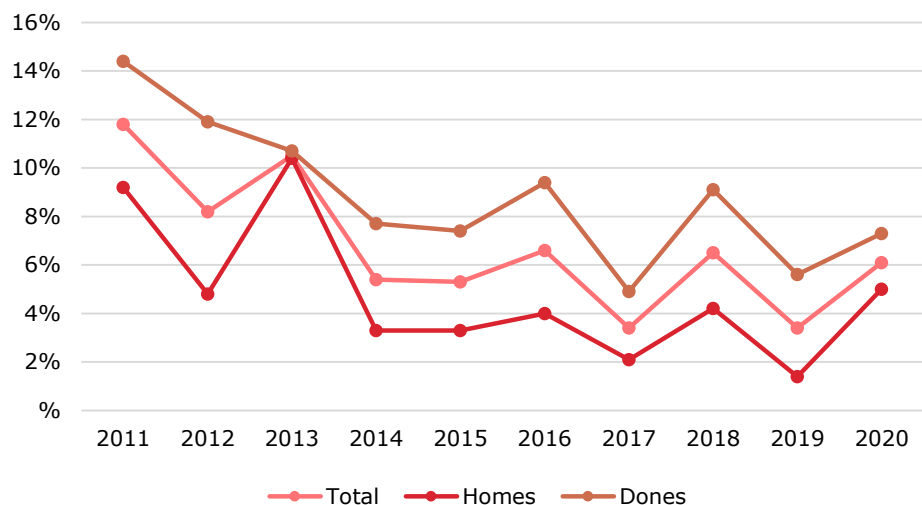
Per poder mesurar la salut mental dels joves existeixen hi ha indicadors validats internacionalment. El que presentem a continuació és el *Patient Health Questionnaire* (PHQ-8), que mesura el risc de patir depressió en diferents nivells. Al gràfic 38 es mostra el percentatge de joves que tenen un risc alt de patir depressió en els darrers anys. Com es pot observar, el percentatge de persones joves afectades per depressió major no va deixar de reduir-se durant la dècada del 2010: d'un 11,8% de persones joves afectades l'any 2011 a un 3,4% l'any 2019, uns nivells força més baixos que els de la població de més de 29 anys (8,1%).

Tanmateix, amb l'arribada de la pandèmia sembla que la tendència ha canviat. El percentatge passa del 3,4% del 2019 al 6,1% del 2020. Així doncs, les dades semblen confirmar que la salut mental d'una part de la població jove a Catalunya ha empitjorat, probablement a causa d'un augment del malestar emocional, dels símptomes de depressió, ansietat i de l'estrès que han causat tant la pandèmia com les mesures adoptades per lluitar-hi, el confinament i les restriccions de mobilitat inclosos.

Tot i que aquesta pujada es podria descriure com a significativa, es tractaria d'un impacte força moderat en comparació amb altres nivells anteriors (com l'any 2011, que es va arribar a l'11,8% de la població jove). Seria interessant revisar els pròxims anys si es tracta de l'inici d'una tendència o d'un moment puntual que es rebaixaria amb l'arribada de certa normalitat i amb la finalització de les restriccions. També és important revisar altres indicadors que ajuden a analitzar el risc de patir mala salut mental o emocional (com el GHQ12), que podrien complementar l'anàlisi per acabar d'afinar el nivell d'impacte de la pandèmia en la joventut catalana. Tenir risc de patir depressió major suposaria un estadi d'afectació mental força elevat. S'ha de tenir en compte que hi ha altres patologies, com ara l'ansietat i l'estrès, que poden arribar a ser més freqüents, i especialment arran de la pandèmia.

Un element que es manté de manera força constant és que la depressió (com altres malalties o malestars psicològics) sol afectar més les noies joves que els nois. L'any 2020 el 7,3% de les noies joves tenien risc de patir depressió major, mentre que entre els nois la proporció era d'un 5%.

Gràfic 38. Risc de depressió major. Població de 15 a 29 anys. Catalunya, 2011-2020. Percentatge



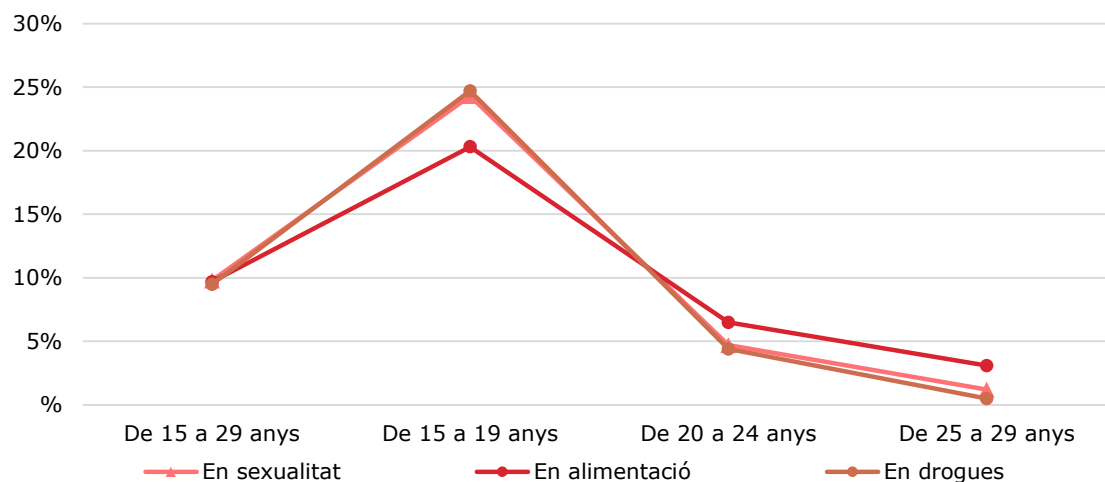
Font: Sistema d'indicadors sobre la joventut a Catalunya (Agència Catalana de la Joventut)

6.6. L'assessorament en eixos associats a la salut dels joves decreix amb l'edat

Dels diferents eixos analitzats en aquest capítol s'ha pogut veure que en alguns indicadors els joves estan en una situació de certa millora en comparació amb altres moments dels darrers anys. Un dels mecanismes perquè els joves tinguin més protecció davant les possibles situacions que poden condicionar la salut de manera negativa és tenir el coneixement i la informació necessaris per poder encarar situacions o adoptar pautes i comportaments beneficiosos o saludables. No tots els joves poden tenir el mateix accés a aquesta informació per diferents motius.

Un dels factors que s'observa que condiciona de manera evident és l'edat. Segons les dades analitzades, en edats més primerenques els joves reben més assessorament sobre temes que poden influenciar pràctiques i comportaments en relació amb la salut. Per exemple, prop dels 25% dels joves declaren que han rebut assessorament sobre sexualitat i consum de drogues, i un 20% sobre alimentació. Aquests percentatges decauen de manera intensa a mesura que analitzem edats més avançades, fins a arribar als joves de 25 a 29 anys, en què la proporció no arriba al 5%. Que a més edat tinguin menys informació és relativament comprensible, ja que pot ser que sigui durant l'etapa d'escolarització quan reben la major part d'assessorament sobre aquest temes. Tanmateix, es tracta de tres eixos cabdals per a la població juvenil i que tenen una clara incidència en totes aquestes edats, per tant, segurament sigui una cobertura baixa que s'hauria de poder incrementar.

Gràfic 39. Proporció de joves de 15 a 29 anys que reben assessorament en àrees associades a la salut, per grups d'edat. Catalunya, 2017. Percentatge



Font: Sistema d'indicadors sobre la joventut a Catalunya (Agència Catalana de la Joventut)

En termes de la cobertura de l'assessorament per sexes, les dades mostren que en la població de 15 a 29 anys no hi ha diferències significatives en temes de sexualitat, però sí que trobaríem una petita diferència en l'alimentació i en drogues, en què els nois joves rebrien 1,5 punts percentuals més que les noies.

7. Participació

7.1. Es manté vora el 50% l'interès per participar en la societat, i repunta tímidament la satisfacció de les persones joves amb el funcionament de la democràcia després d'una forta tendència a la baixa

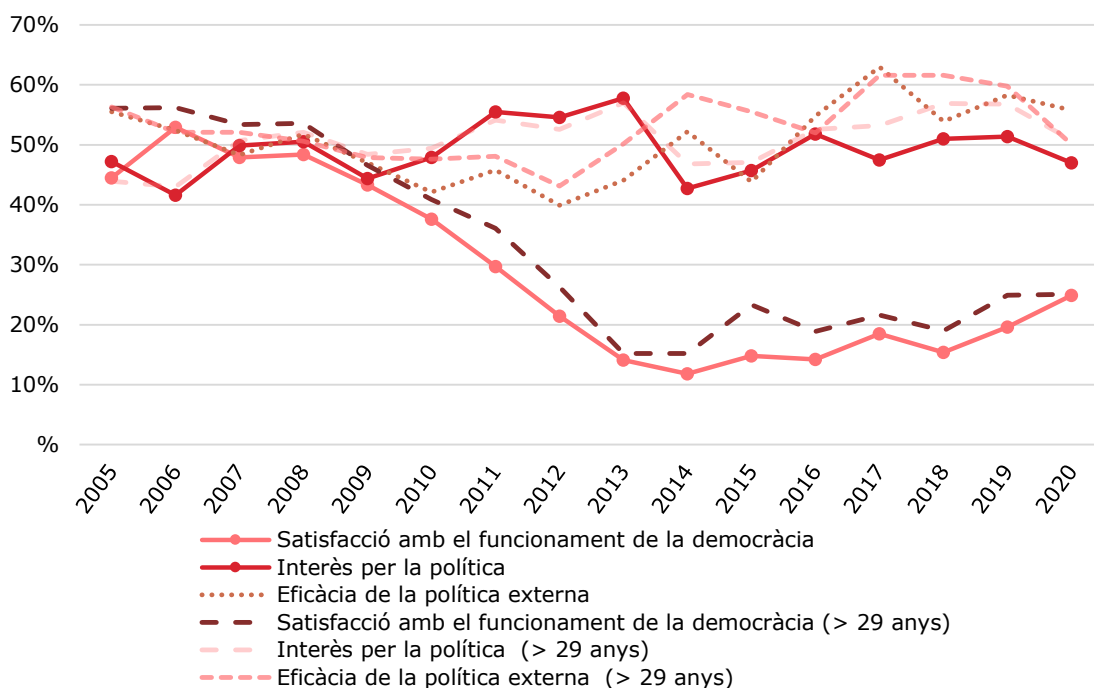
Les darreres dècades han estat particularment intenses pel que fa als trasbalsos econòmics que ha viscut la població en general i especialment la població jove. Històricament i en diferents contextos, les grans recessions han comportat alguns canvis i moviments socials que han fet que el posicionament dels ciutadans envers diferents institucions variïn significativament. Aquest va ser el cas de Catalunya, tal com pot apreciar-se en els diferents indicadors presentats al gràfic 40.

El grau de satisfacció amb la democràcia es va enfonsar en pocs anys a partir del 2008, i va passar d'un 50,5% de persones joves que es declaraven satisfetes fins a un escàs 11,8% l'any 2014. Des de llavors, el grau de satisfacció s'ha anat recuperant, però de manera lenta i tímida, fins a arribar al 24,9% de l'any 2020 (que suposaria la meitat del que hi havia abans de la crisi econòmica del 2008).

Aquest baix nivell de satisfacció amb la democràcia no depèn només dels canvis laborals, sinó també de les respostes polítiques a les diferents crisis i esdeveniments que s'han anat derivant al llarg de la darrera dècada. Aquesta variabilitat de la satisfacció amb el funcionament de la democràcia contrasta amb la certa estabilitat del percentatge de la població jove que declara que s'interessa per la política, que actualment estaria lleument per sota del 50% i que només el 2013 es va apropar al 60%. Per tant, el que sembla més interessant del gràfic següent és que no hi ha correlació entre els nivells de satisfacció amb la democràcia i l'interès per la política de la població jove. Passaria el mateix amb l'indicador d'eficàcia política externa (que mesura la percepció de la capacitat que té la ciutadania a l'hora d'influir en els assumptes públics), que ha mostrat una tendència creixent en els darrers anys; ha passat del 39,9% de l'any 2012 al 55,8% de l'any 2020.

Al gràfic següent també es pot veure que no hi ha diferències gaire significatives entre la població jove i la de més de 29 anys. L'any 2020 tots dos grups tenien el mateix percentatge de satisfacció amb el funcionament de la democràcia. Tanmateix, hi ha una petita diferència cap a la valoració de l'eficàcia de la política (gairebé 6 punts percentuals més entre la població jove) i l'interès en la política, que és sensiblement més baix en el cas de la població jove (3,8 punts percentuals de diferència).

Gràfic 40. Indicadors sobre actituds polítiques. Població de 18 a 29 anys i més de 29 anys. Catalunya, 2005-2020. Percentatge

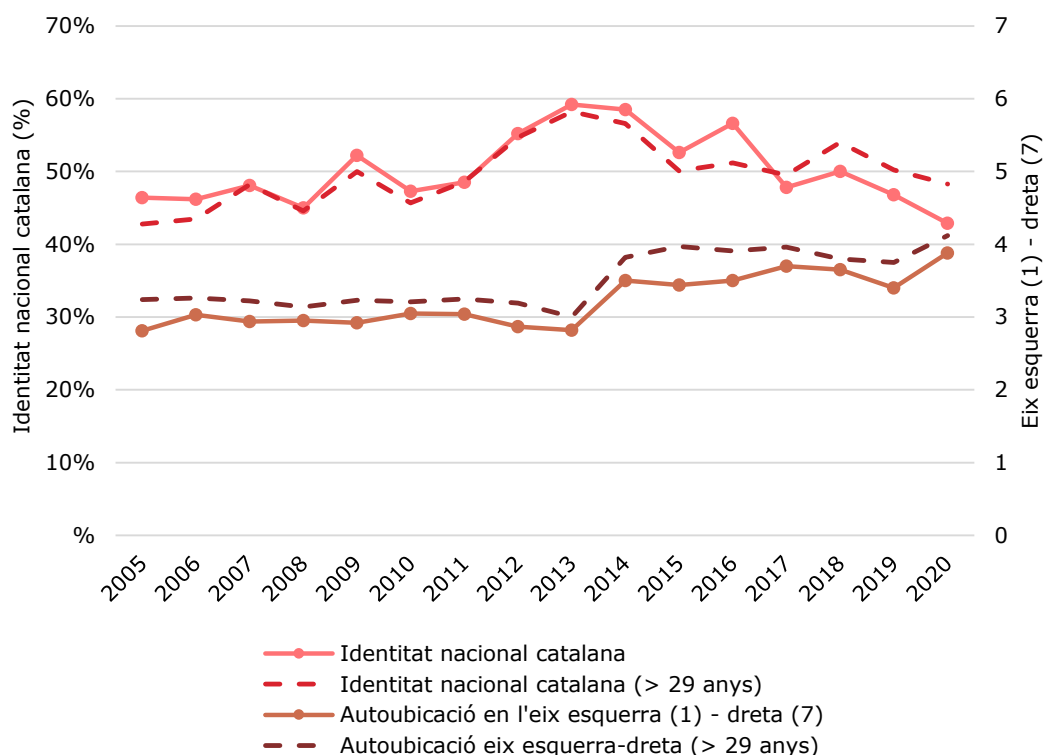


Font: Sistema d'indicadors sobre la joventut a Catalunya (Agència Catalana de la Joventut)

Així, de la mateixa manera que la satisfacció amb les institucions i amb la democràcia pot anar fluctuant segons el context que visquin els ciutadans, també pot haver-hi variacions sobre les seves posicions polítiques i ideologies (gràfic 41). A Catalunya hi ha hagut una tendència segons la qual la ciutadania s'ha autoubicat majoritàriament en nivells més a l'esquerra que a la dreta en l'espectre ideològic. Segons les dades analitzades, això també passava entre la població jove catalana, però ja no és així. A l'escala esquerra-dreta utilitzada que va d'1 a 7, en què 1 és més a l'esquerra i 7 més a la dreta (el punt mig seria 3,5), la joventut catalana s'autoubicava per sota del 3,5 de mitjana (fins i tot algun any per sota del 3). Però a partir del 2014 se sobrepassa el punt central i s'ubica sensiblement més a la dreta. Fins a arribar el 2020, que passa a posicionar-se de mitjana al 3,9 (el valor més a la dreta del període analitzat). Tradicionalment, com més edat més és la proporció de població que té postulats més cap a la dreta ideològica. Les dades mostren que al llarg dels temps les persones de més de 29 anys estan sensiblement autoubicades més a la dreta que les joves, tot i que la diferència és poc significativa.

L'altre eix ideològic que ha tingut força interès i importància per entendre el context català és el posicionament sobre la identitat catalana de la ciutadania. En aquest sentit, l'any 2020 el 42,9% de la joventut catalana es considera només catalana o més catalana que espanyola. Aquesta dada és prou significativa, ja que es tracta del nivell més baix dels darrers 15 anys. El 2013 es va arribar al 59,2%, però després la tendència ha estat cap a la baixa (tret d'algun repunt puntual), fins a situar-se per sota del 50%, i actualment és més a prop del 40% (al 42,8%). La baixada els darrers tres anys ha estat força més pronunciada en la població jove que en els més grans de 29 anys (l'any 2020 el 48,3% dels més grans de de 29 anys es consideraven catalans o més catalans que espanyols).

Gràfic 41. Identitat nacional catalana i autoubicació en l'eix esquerra (1 extrema esquerra) – dreta (7 extrema dreta). Població de 18 a 29 anys i de més de 29 anys. Catalunya, 2005-2020. Percentatge i escala de l'1 al 7



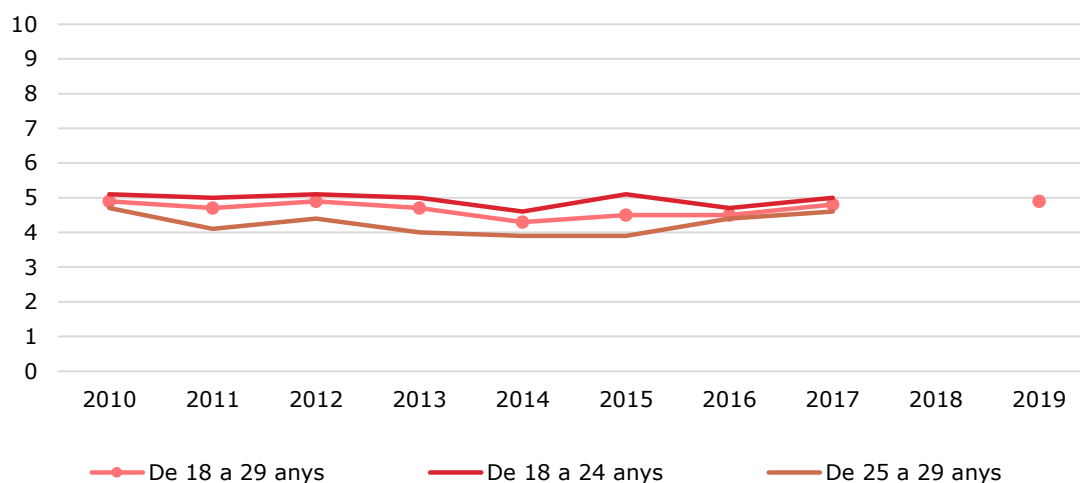
Font: Sistema d'indicadors sobre la joventut a Catalunya (Agència Catalana de la Joventut)

7.2. Es manté la confiança en les institucions catalanes a un nivell mitjà

Com hem vist prèviament, hi ha certa desconfiança cap al funcionament de la democràcia per part d'una proporció majoritària de la població jove. La fluctuació d'aquest indicador (que baixava de manera abrupta a partir del 2008) es podria vincular amb la confiança de les institucions públiques. En el cas de les principals institucions polítiques catalanes (Govern de la Generalitat i el Parlament de Catalunya), no es pot dir que hi hagi hagut una descens gaire significatiu arran de la crisi del 2008 o per altres situacions viscudes de gran impacte polític i institucional la darrera dècada (gràfic 42).

Segons l'indicador de la confiança dels joves en les institucions catalanes, en què 0 és màxima desconfiança i 10 és màxima confiança, la mitjana del 2020 se situa al 4,9. Aquest valor mostra cert nivell constant de desafecció sobre les institucions. Es un resultat que no ha variat amb gaire intensitat la darrera dècada. El valor més alt se situaria l'any 2020, i el més baix, el 2014 amb un 4,3. Les diferències per edat són escasses. Alguns anys els joves de 25 a 29 anys tenen una mitjana més baixa de confiança en les institucions catalanes principals, però les últimes dades no mostren cap diferència respecte dels joves de 18 a 24 anys.

Gràfic 42. Confiança en les institucions catalanes principals segons grups d'edat. Població de 18 a 29 anys. Catalunya, 2005-2020. Escala de 0 a 10 (0 màxima desconfiança i 10 màxima confiança)



Font: Sistema d'indicadors sobre la joventut a Catalunya (Agència Catalana de la Joventut)

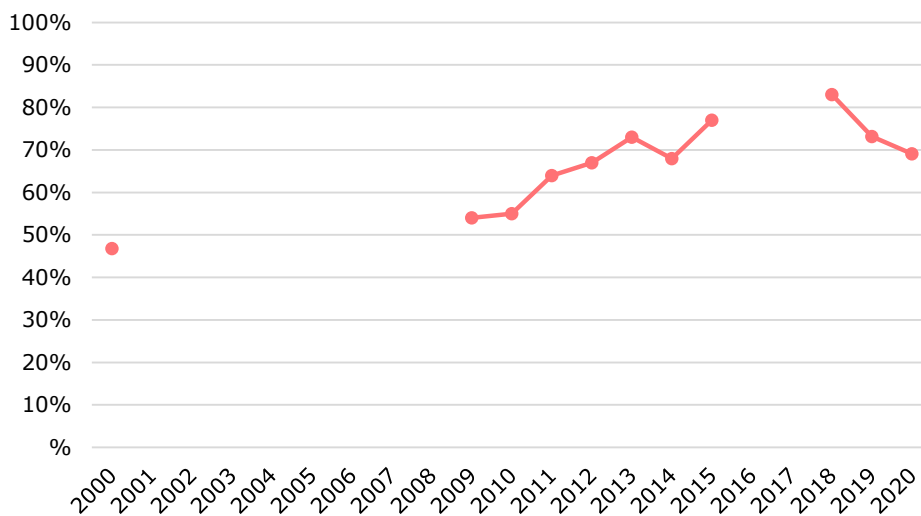
7.3. Els joves es consideren majoritàriament afins a valors postmaterialistes

El sociòleg Ronald Inglehart va formular durant els anys setanta la teoria sobre el canvi de valors en les societats occidentals. Segons aquesta teoria, els valors estan passant d'emfasitzar gairebé exclusivament el benestar material i la seguretat personal a donar cada cop més importància a la qualitat de vida. Segons aquesta teoria, la població es fragmentaria entre aquells en què dominaria una actitud més materialista (caracteritzada pel fet de prioritzar les fites tradicionals de seguretat econòmica) i d'altres que es guien per la cultura postmaterialista (caracteritzada pel fet de prioritzar les fites no materials, com ara una societat més participativa).

Amb l'indicador de postmaterialisme (que defineix el percentatge de persones que trien protegir la llibertat d'expressió o augmentar la participació dels ciutadans en les decisions importants de govern com a primera opció entre els objectius per als propers 10 anys), es pot analitzar fins a quin punt la societat juvenil està polaritzada a partir d'aquest eix. Els joves catalans prefereixen protegir la llibertat d'expressió o augmentar la participació dels ciutadans en les decisions importants del govern enfront de mantenir l'ordre de la nació o bé s'estimen més combatre l'augment dels preus?

Les dades del gràfic següent mostren que els valors postmaterialistes han anat guanyant pes entre la joventut catalana. L'any 2000 hi havia menys del 50% que seria afí als valors postmaterialistes tal com es defineix, mentre que el 2020 ja arribaria al 69% (tot i que va arribar al 83% el 2018).

Gràfic 43. Proporció de la població amb valors postmaterialistes. Població de 18 a 29 anys. Catalunya, 2000-2020. Percentatge



Nota: Sense dades per als anys 2016 i 2017

Font: Sistema d'indicadors sobre la joventut a Catalunya (Agència Catalana de la Joventut)

8. Inclusió

8.1. La taxa de risc de pobresa juvenil es manté per sobre del 20%

Tradicionalment, les condicions de vida de la població jove no han suscitat gaire preocupació en comparació amb altres grups d'edat. Els períodes previs a la crisi econòmica iniciada el 2008, les taxes de pobresa juvenil eren relativament baixes, cosa que fomentava aquesta visió de certa despreocupació per les seves condicions de vida. A partir de l'any 2008, aquesta tendència canvia i la població jove passa a ser la que acumula nivells més elevats de risc de pobresa, juntament amb els infants. Si bé algunes evidències suggereixen que la vulnerabilitat econòmica a la joventut sol ser una situació més passatgera que en altres grups d'edats (ja que abandonen aquesta situació més ràpidament que les persones més grans), les dades mostren que són el grup d'edat a qui més està costant baixar la taxa de pobresa en situacions de bonança econòmica (gràfic 44).

Segons les dades de l'Enquesta de condicions de vida, a Catalunya, l'any 2004 la taxa de risc de pobresa dels joves era inferior al 15%, i era el grup amb una taxa de risc de pobresa més baixa. L'any 2014 es va assolir el punt més alt de la taxa de risc de pobresa juvenil (26,8%). La taxa de risc de pobresa de l'any 2020 se situava al 23,6%. S'ha de tenir en compte que les dades del 2020 no reflecteixen la taxa de risc de pobresa d'aquest any, sinó de l'any anterior, ja que el treball de camp de l'Enquesta de condicions de vida agafa les dades dels ingressos de la llar de l'any anterior (a partir de les declaracions de renda i algunes dades recollides mitjançant una enquesta). És a dir, que encara no es pot incloure en l'anàlisi el possible impacte negatiu que pugui tenir l'inici de la pandèmia en les rendes de les llars de la població jove. Alguns estudis que ja han fet algunes estimacions basant-se en els fluxos d'ocupació i atur, així com els salaris i el tipus de contractes, estimen que la pobresa en la població jove s'ha incrementat al llarg de l'any 2020, i especialment en els més vulnerables. És a dir, que els que menys rendes de la llar tenien més hi han perdut i més severa és la seva situació de pobresa.

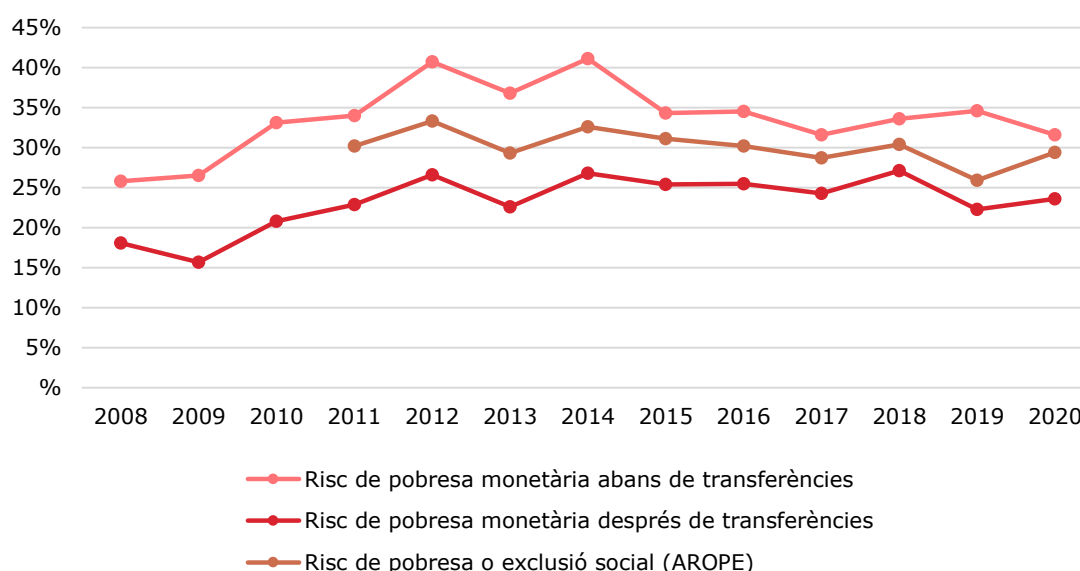
Els motius pels quals els joves estan en aquesta situació van lligades a la relació que tenen amb el mercat laboral, però no només això. Com ja s'ha comentat, els joves de 15 a 29 anys principalment viuen a la llar d'origen (sobretot amb els pares), cosa que indica que majoritàriament són les famílies amb fills les que estan en aquesta situació, ja que la taxa de pobresa es calcula a partir dels ingressos totals de la llar dividits per les unitats de consum. Un altre factor que condiona en gran mesura la seva situació de precarietat econòmica és la manca de polítiques públiques que els ajudin a tenir unes rendes més elevades, especialment els estrats més baixos. Com es pot veure al gràfic a continuació, abans de les transferències públiques (és a dir, prestacions d'atur, beques, pensions o altres ajudes econòmiques que rebin els membres de la llar de convivència), la taxa de risc de pobresa el 2020 se situava a 31,6%, i després de les transferències al 26,8%. Això vol dir que totes les polítiques públiques (tant locals, autonòmiques o estatals) aconseguen reduir poc menys de 5 punts percentuals la taxa de pobresa. Aquesta reducció és baixa si la comparem amb altres períodes, grups d'edat (menys els infants) i països.

L'altre indicador que s'inclou al gràfic és el de la taxa de pobresa i/o exclusió social AROPE (*At Risk of Poverty and/or Social Exclusion*). Aquest indicador s'ha introduït a escala europea en els darrers anys per poder ampliar la mirada d'anàlisi de les condicions de vida de la població més enllà de la situació monetària. Com ja s'ha comentat, la taxa de risc de pobresa es basa exclusivament en els ingressos de la llar i les unitats de consum per establir quines són les persones o les llars que estan en situació de risc o vulnerabilitat.

En aquest sentit, l'indicador AROPE és més ampli i té en compte: a) la taxa de risc de pobresa monetària; b) la baixa intensitat de treball dins de la llar (per sota del 20% del màxim potencial del que van contribuir l'any anterior), i c) tenir privacions materials severes (que vol dir acumular almenys 4 privacions que estan en relació amb béns i subministraments bàsics d'un llistat de 9). Si una llar té algunes d'aquestes carències o situacions de privació es considera que els seus membres estan en situació de risc de pobresa i exclusió social.

L'indicador AROPE sempre és més elevat que el de taxa de risc de pobresa, ja que alguns tenen baixa intensitat de treball o privació material severa tot i no estar en situació de pobresa monetària. Segons les dades més recents, el 29,4% de la població jove a Catalunya està en situació de risc de pobresa o exclusió social. Com ja s'ha comentat, és molt possible que aquest indicador augmenti de manera considerable els primers anys de pandèmia, no només per l'empitjorament dels ingressos de les llars on conviuen les persones joves, sinó per l'empitjorament que hi va haver en termes d'ocupació i de privació material.

Gràfic 44. Taxes de risc de pobresa abans i després de transferències i taxa AROPE. Població de 15 a 29 anys. Catalunya, 2008-2020. Percentatge



Font: Sistema d'indicadors sobre la joventut a Catalunya (Agència Catalana de la Joventut)

8.2. L'atur de llarga durada afecta de manera més extensa el jovent

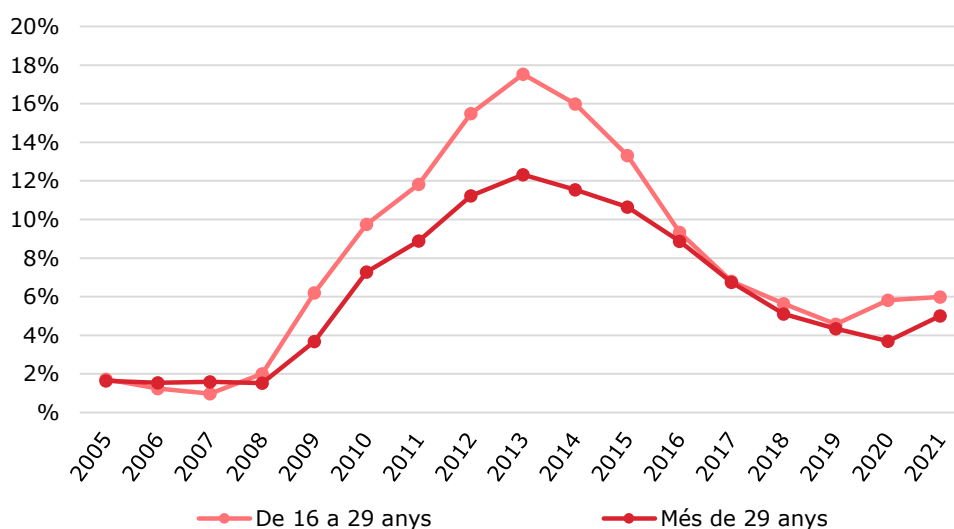
Estar en una situació de vulnerabilitat econòmica està cada cop més vinculat a factors com la precarietat, ja que una persona jove pot estar en risc de pobresa tot i estar treballant. Tanmateix, el factor principal que continua determinant que un individu jove estigui en risc de pobresa és l'atur i, especialment, l'atur de llarga durada. En el context català, estar en situació d'atur de llarga durada vol dir que hom deixa de percebre la principal font d'ingressos en aquesta situació (prestació d'atur), i només en uns casos concrets podrien arribar a obtenir una prestació no contributiva com seria la renda garantida de ciutadania (autonòmica) o l'ingrés mínim vital (estatal).

Les dades mostren que els i les joves són els que tenen una proporció més elevada d'atur de llarga durada. Com ja s'ha comentat en apartats anteriors, la joventut és la població amb més precarietat laboral i atur, això fa que sigui la que menys es beneficia de les prestacions

contributives, que solen ser molt més generoses que les no contributives (a què igualment bona part de les persones joves tampoc hi podien accedir, si més no fins fa poc).

Com es pot veure al gràfic següent, amb la pandèmia la diferència entre la població jove i la de més de 29 anys va augmentar sensiblement. Amb la crisi iniciada el 2008, l'atur juvenil de llarga durada es va disparar fins a arribar al 17,5% l'any 2013, quan prèviament no arribava al 2% (any 2007). Després es va reduir amb força intensitat, de tal manera que pràcticament es va igualar a l'atur de llarga durada de la població de més de 29 anys (al voltant del 4,5%). Tot i això, amb la pandèmia, el 2020 i el 2021 s'han tornat a separar, malgrat que només lleugerament (6% entre les persones joves i 5% entre les més grans de 29 anys).

Gràfic 45. Atur de llarga durada segons el grup d'edat. Població de 16 a 29 anys i de més de 29 anys. Catalunya, 2005-2021. Percentatge



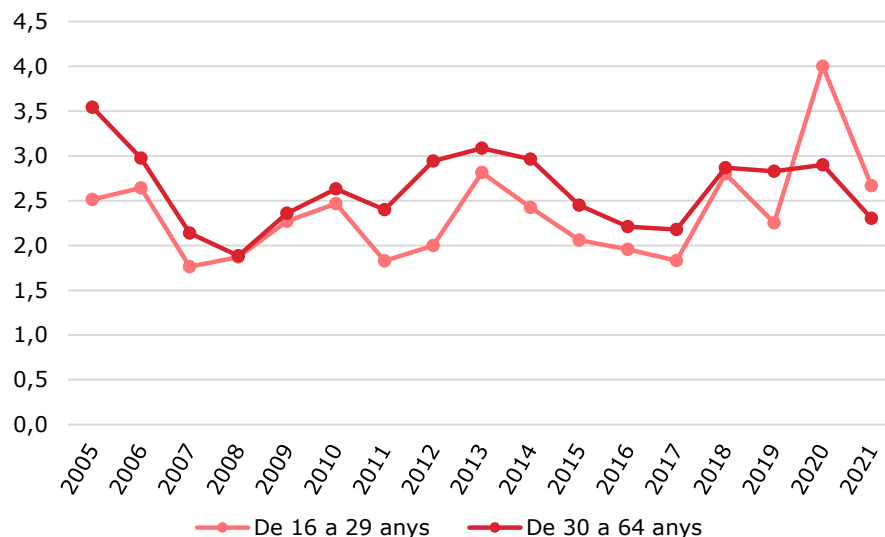
Font: Sistema d'indicadors sobre la joventut a Catalunya (Agència Catalana de la Joventut)

A continuació, es mostren els resultats de l'indicador sobre les persones joves que no estudien, no treballen, no busquen feina i no tenen responsabilitats familiars (el concepte *NEET-restringit*, segons l'elaboració de l'Observatori Català de la Joventut). Segons les dades que es presenten al gràfic tot seguit, el percentatge de NEET-restringit ha anat fluctuant en els darrers anys, però sense veure una tendència clara. Entre el màxim (2,8% l'any 2013) i el mínim (1,8% l'any 2017) només hi havia un punt percentual de diferència.

El que mostren les dades és que entre la població jove i la de més de 29 anys no hi ha gaires diferències. La població de 30 a 64 anys ha tingut una tendència a estar per sobre de la població de menys edat. Tanmateix, amb la crisi de la pandèmia, el 2020 es dispara el percentatge de NEET-restringit en la població jove fins al 4%. Això és degut, segurament, al gran impacte que van tenir les restriccions en la formació educativa i en els plans d'estudis de la població jove que estava estudiant, com també els que estiguessin actius però no busquessin feina per la manca d'ofertes laborals. És possible que un nombre important de joves deixessin els estudis aquell any o no busquessin feina, ja que no sabien gaire bé què podien fer atesa la incertesa del context. Això també explicaria el fort descens just l'any següent, que deixaria el percentatge de NEET-restringit juvenil en 2,7%. El registre que hi va haver el primer any de la pandèmia també va provocar que el nivell d'aquest indicador fos més elevat en la joventut

que en altres grups d'edat. Aquesta diferència no ha tornat a revertir-se del tot a pesar de la baixada del 2021.

Gràfic 46. Indicador NEET-restringit segons el grup d'edat. Catalunya, 2005-2021. Percentatge



Font: Sistema d'indicadors sobre la joventut a Catalunya (Agència Catalana de la Joventut)

8.3. Es mantenen algunes desigualtats de gènere en la inclusió social de la població jove

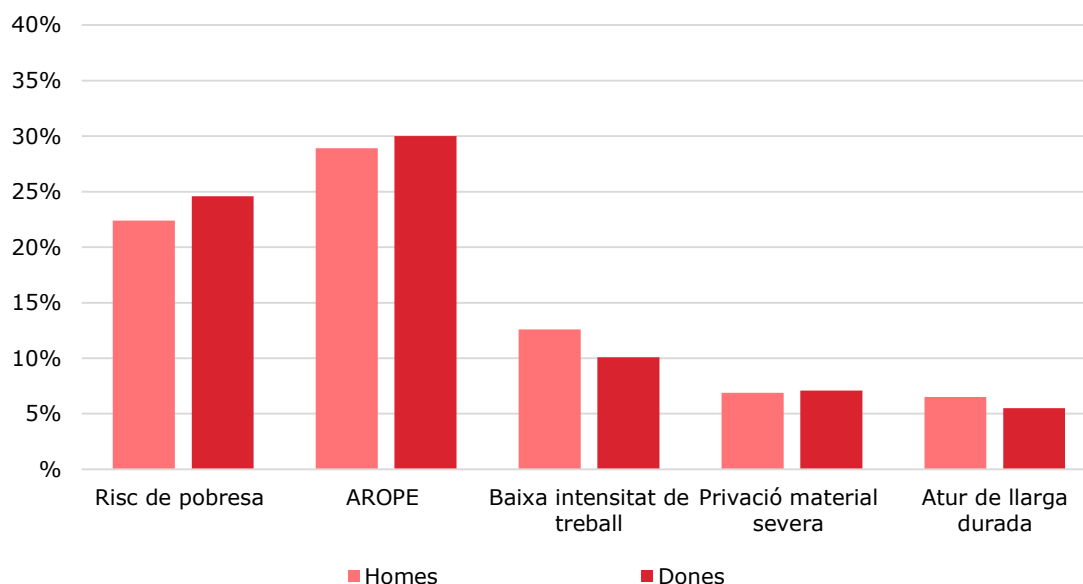
Tot i que s'ha avançat les darreres dècades, en relació amb l'ocupació i el mercat laboral encara persisteixen desigualtats de gènere que mantenen les dones en una posició de més vulnerabilitat. Principalment, les desigualtats laborals provenen del nivell de salaris que perceben, però també solen tenir taxes de temporalitat i d'ocupació parcial més elevades. Si a més hi sumem que la població jove és el grup d'edat més precari laboralment, això fa que les dones joves siguin un dels col·lectius més vulnerables de la societat catalana.

Les dades de pobresa i exclusió confirmen algunes d'aquestes desigualtats, però s'ha de tenir certa cura a l'hora d'analitzar-les. Com es pot veure, tant en l'indicador de risc de pobresa com el de pobresa i exclusió social (AROPE), hi ha una proporció més alta de noies que de nois. Aquesta diferència no és gaire substancial i atén a diferents motius. El motiu principal és que aquests indicadors es calculen segons la situació de totes les persones de la llar, per tant, els homes com les dones que viuen en una llar en risc de pobresa o exclusió estan en aquesta situació. En aquest sentit, que hi hagi més noies joves en situació de risc de pobresa és un element que no tindria gaire explicació, més enllà de les que viuen soles (que solen ser molt poques en aquestes edats) i les que són mares monoparentals (que també és un nombre reduït en aquestes edats). Així doncs, no serien els indicadors més apropiats per poder discernir si hi ha desigualtats d'inclusió entre homes i dones.

Si observem altres indicadors relacionats amb la inclusió social, com és la intensitat de treball o la privació material severa, passa una cosa semblant. En aquest sentit, les dades són més favorables a les noies pel que fa a la intensitat de treball, i el percentatge és pràcticament el mateix en la privació material severa. Altre cop, aquests dos indicadors es calculen a partir de

la situació de la llar, i per aquests motius no sol haver-hi grans diferències de gènere en la població jove. En canvi, les dades d'atur de llarga durada sí que són dades individuals (i no de la llar) i mostren que el 2021 les dones joves estaven en menor mesura que els nois en aquesta situació (1 punt percentual menys que els homes joves).

Gràfic 47. Risc de pobresa, AROPE, baixa intensitat de treball i privació material severa segons el sexe. Població de 15 a 29 anys. Catalunya, 2021. Percentatge



Font: Sistema d'indicadors sobre la joventut a Catalunya (Agència Catalana de la Joventut)

8.4. Es redueixen les víctimes ateses per violència masclista en l'àmbit de la parella el primer any de la pandèmia

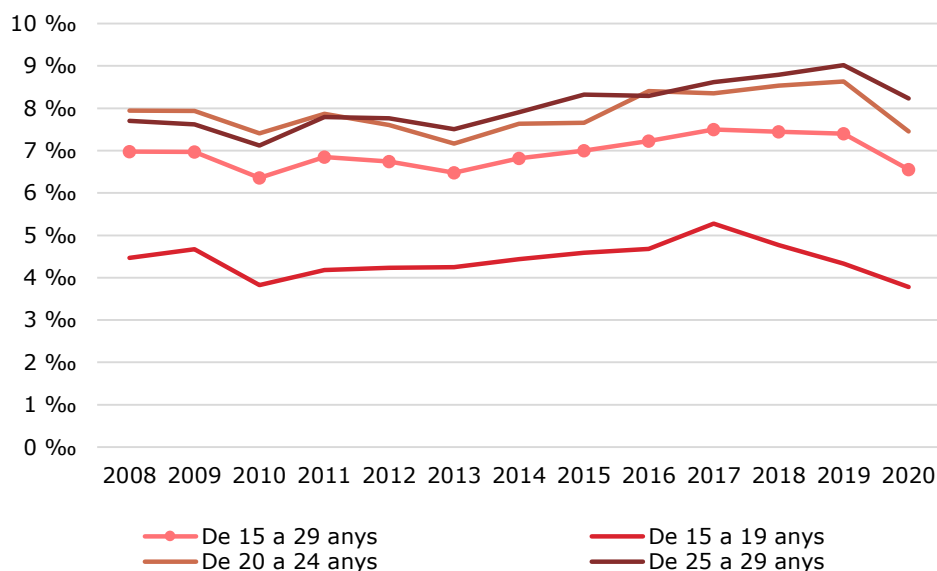
Un dels punts més sensibles en l'anàlisi de les condicions de vida de les persones és el relacionat amb les discriminacions, la seguretat o la violència. Aquests elements són especialment importants quan s'analitzen en clau de gènere: les dones solen estar en una situació de més vulnerabilitat a causa de la inseguretat i violència a què poden estar exposades per l'elevat nivell de masclisme que encara es manté en la societat.

Un dels indicadors que ens poden ajudar a analitzar aquesta mena de situacions és el de la taxa de víctimes ateses per violència masclista, i més concretament les que es donen en l'àmbit de la parella (gràfic 48). S'ha de matisar, però, que aquest indicador té una visió restringida de la violència contra les dones, perquè només mostra els fets penals registrats pels agents de seguretat. Per tant, no preveu els casos de violència en altres àmbits, i els no registrats.

Tal com es pot observar al gràfic següent, fins al 2019 es va donar un cert repunt del nombre de noies joves ateses per violència masclista en l'àmbit de la parella (7,4 casos per cada 1.000 dones de 15 a 29 anys). Un any després, aquesta dada es redueix fins a 6,6 casos per cada 1.000. Aquesta reducció es pot donar per dos motius totalment contraris. Per un costat, pot ser que hi hagi hagut menys víctimes o, per l'altre, que el 2020, com que va començar la pandèmia i amb el conjunt de restriccions domiciliàries i de mobilitat, hi hagués una proporció més gran de la que hi havia de dones que no eren ateses malgrat ser víctimes de violència masclista.

En termes generals, la probabilitat de ser víctima de violència masclista és més freqüent en noies joves de més edat. En les noies de 15 a 19 anys s'hi acumulen nivells més baixos, de 3,8 casos cada 1.000 noies el 2020. En canvi, en les de 25 a 29 anys se n'hi acumulen fins a 8,2 casos cada 1.000 noies el mateix any.

Gràfic 48. Víctimes ateses per violència masclista en l'àmbit de la parella. Dones de 15 a 29 anys. Catalunya, 2008-2020. Tant per mil



Font: Sistema d'indicadors sobre la joventut a Catalunya (Agència Catalana de la Joventut)