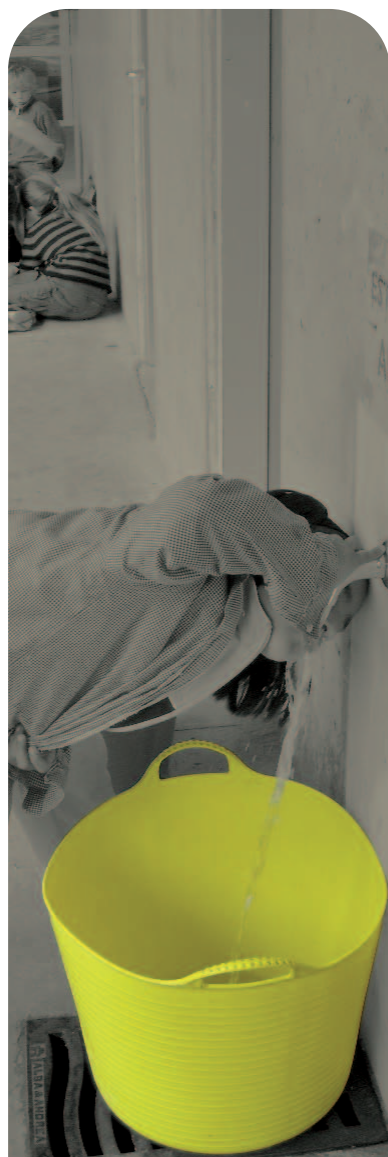


Programa Escoles Verdes Document marc



Programa Escoles Verdes Document marc

Materials del Programa Escoles Verdes **1**

BIBLIOTECA DE CATALUNYA. DADES CIP:

Programa Escoles Verdes

Programa Escoles Verdes : document marc. – (Materials del Programa Escoles Verdes ; 1)
I. Palés, Cristina (Palés Bartels) II. Catalunya. Departament de Territori i Sostenibilitat III. Títol IV.
Títol: Document marc Programa Escoles Verdes V. Col·lecció: Materials del Programa Escoles Verdes ; 1
1. Desenvolupament sostenible – Catalunya – Ensenyament 2. Educació ambiental – Catalunya
– Ensenyament
502.3:373(467.1)

Document Marc del Programa Escoles Verdes

© Generalitat de Catalunya
Departament de Territori i Sostenibilitat
www.gencat.cat/mediamb/escolesverdes

Continguts i redacció:

Cristina Palés, Paula Pérez i Josep Planas (Departament de Territori i Sostenibilitat)
Montserrat Roca, Rosa M^a Tarín i Roser Ylla (Departament d'Ensenyament)

Fotografies: les imatges que apareixen procedeixen de diversos centres educatius que formen part del Programa Escoles Verdes i de diferents particulars i entitats que ens les han cedides. A tots ells els donem les gràcies per fer possible la il·lustració dels conceptes que apareixen en aquest document.

Primera edició: gener de 2012
Tiratge: 1.000 exemplars

Disseny i maquetació: ExLIBRIS sccL

Dipòsit legal:

Presentació

Les societats, les nacions, les comunitats, passen per períodes millors i pitjors. Ara, vivim un moment especialment difícil, marcat per una forta crisi econòmica. Però la magnitud de les dificultats que entrebanquen el nostre present no ens pot portar en cap cas a rebaixar l'exigència dels nostres plantejaments en matèria de protecció ambiental, a desistir de la convicció que únicament el desenvolupament sostenible pot garantir a llarg termini el benestar dels individus i dels pobles, o a incomplir el nostre deure de lleialtat amb el dret a la qualitat de vida de les generacions futures, a les quals ens pertoca llegar un entorn en unes condicions semblants a les que tenia en rebre'l nosaltres de les generacions precedents.

L'assoliment dels objectius que acabo d'esmentar demana un nou model de convivència entre les persones i el medi, en la instauració i consolidació del qual la informació i l'educació ambiental tenen un paper decisiu, perquè són instruments que afavoreixen que les ciutadanes i els ciutadans, els agents socials i econòmics i els mateixos poders públics puguin participar, amb coneixement de causa i des del seu àmbit de responsabilitat específic, en la identificació i l'anàlisi dels problemes i els reptes ambientals, en la formulació i priorització de solucions per encarar-los i en l'aplicació consensuada d'aquestes.

Convé, doncs, que aprofitem el marc del sistema educatiu formal per transmetre els valors de la cultura de la sostenibilitat als futurs ciutadanes i ciutadans del país: als nens i les nenes de les escoles bressol, als nois i noies que a hores d'ara són a escoles, instituts i centres de formació professional, i als joves que estudien a les universitats o reben formació en les primeres etapes de la seva vida laboral.

En aquest sentit, l'educació ambiental dels i de les escolars durant el seu període de formació és, sens dubte, clau. Una educació ambiental que entenem, arran de la Cimera de la Terra de Rio, com un procés permanent i participatiu d'aprenentatge, que propugna valors i accions que estimulen la formació de societats socialment justes i ecològicament equilibrades, capaces d'establir relacions d'interdependència sense renunciar —com és el cas de Catalunya— a la seva identitat pròpia.

Aquesta és justament la concepció de l'educació ambiental que informa el Programa Escoles Verdes de la Generalitat de Catalunya, en el desenvolupament del qual col·laboren els departaments d'Ensenyament i Territori i Sostenibilitat, i que es proposa induir i facilitar un canvi en la dinàmica interna dels centres cap a l'ambientalització integral; un canvi que implica la participació activa de tota la comunitat escolar —alumnat, docents i no docents, mares i pares— i que comporta una interacció permanent de les escoles amb el seu entorn immediat.

I vull aprofitar l'avinentsa d'aquesta presentació per fer una afirmació, potser agosarada: que la transició de Catalunya cap al desenvolupament sostenible es decideix precisament a les escoles i en l'àmbit local; perquè és a les escoles on comencen a educar-se les futures generacions, i perquè és en l'àmbit local on el valor exemplificador de les comunitats escolars que participen en el Programa Escoles Verdes assoleix visibilitat social i esdevé un referent per a tots.

La publicació que teniu a les mans, *Programa Escoles Verdes. Document marc*, que obre la col·lecció "Materials del Programa Escoles Verdes", descriu de manera exhaustiva el funcionament del Programa: n'exposa la filosofia, n'explica l'estructura operativa i en presenta els principis i les metodologies de treball, una de les quals resulta actualment ineludible: treballar en xarxa.

Espero que aquest document contribueixi a un coneixement encara més gran del Programa, indueixi més escoles a adherir-s'hi, reforci la convicció dels i de les professionals de l'ensenyament que hi prenen part quant a la importància social de llur feina i coadjuvi en la consecució del seu objectiu de fons: incorporar la sostenibilitat a les escoles i al seu entorn d'influència i formar persones preparades per avançar cap a aquesta amb una actitud proactiva.

Lluís Recoder

Conseller de Territori i Sostenibilitat

Durant el curs 1998 es va iniciar el Programa Escoles Verdes en un context de presa de consciència internacional de la necessitat d'educar en la responsabilitat per a la millora del medi en les dimensions natural i social.

El compromís conjunt dels departaments de Territori i Sostenibilitat i d'Ensenyament de promoure un programa específic d'educació ambiental ha fet que el nombre de centres que han explicat la voluntat d'incloure'l com un dels eixos del seu projecte educatiu ha anat creixent al llarg dels darrers anys.

Aquest document recull els referents que han anat definint el concepte d'educació ambiental, el qual ha anat canviant paral·lelament amb l'evolució de la consciència dels reptes que planteja la intervenció humana en el seu entorn. En tot cas, després de més de 12 anys de vida, podem afirmar que el Programa d'Escoles Verdes ha estat i és una eina de millora de l'escola i de l'acció educativa.

Es tracta d'una eina de millora perquè constitueix un compromís de centre que fomenta la participació de tots els sectors de la comunitat educativa amb l'objectiu de millorar-ne la gestió tant des del punt de vista dels recursos com de l'organització i la participació.

Representa, a més, una oportunitat, ja que l'objectiu fonamental de l'educació ambiental "conèixer per transformar" és establir un marc en què es puguin treballar les competències. A l'entorn de l'acció es posen en joc coneixements, destreses i valors.

El Programa Escoles Verdes reconeix l'avaluació com una eina fonamental. Aquest s'inicia amb la definició dels objectius de manera participativa, per a després decidir un pla d'acció que es portarà a terme i s'anirà avaluant.

Significa també una millora perquè afavoreix el compromís i la implicació del centre educatiu en el seu entorn, compromís que porta a la voluntat de conèixer-lo i de compartir accions amb altres institucions i col·lectius, tot promovent l'aprenentatge i la formació de la ciutadania. Celebrem, doncs, la publicació d'aquest document que ha de servir per estendre'n el coneixement.

El compromís per l'educació ambiental és compartit per molts municipis i és amb ells que, a través de la Xarxa d'Escoles per a la Sostenibilitat de Catalunya, es vol fer créixer i consolidar el repte d'incorporar els valors de l'educació ambiental en la vida escolar i amb la implicació de tots els membres de la comunitat educativa.

Fem un agraïment especial al professorat i a tots els membres de la comunitat educativa que han fet de l'educació ambiental un eix del seu projecte, des dels primers que van acceptar el repte ara fa 12 anys, fins als que estan iniciant la formació. Gràcies a tots, perquè són els que donen vida i sentit a aquest programa, el fan créixer i, amb això, col·laboren en el progrés i la millora de l'educació en el nostre país.

Teresa Pijoan i Balcells
Directora general d'Educació
Secundària Obligatòria i Batxillerat

Alba Esport i Faixa
Directora general d'Educació
Infantil i Primària

Sumari

1. Antecedents i motivació del Programa Escoles Verdes	9
1.1 L'educació ambiental. Els orígens i el nostre marc de referència	9
1.2 De l'educació ambiental a l'educació per a la sostenibilitat	11
1.3 L'educació ambiental a Catalunya	13
1.4 El Programa Escoles Verdes.	14
2. Canvis en el món que comporten canvis a l'escola	17
2.1 Una mirada complexa i dinàmica.	17
2.2 Educar per a l'acció.	19
2.3 Una escola oberta i coresponsable	20
3. El Programa Escoles Verdes, un instrument per al canvi a l'escola	21
3.1 Els contextos d'acció del Programa	21
Context 1: el currículum	22
Context 2: la participació, l'organització i la comunicació	23
Context 3: la gestió de recursos i materials	25
Context 4: implicació en l'entorn natural, social i cultural	26
3.2 El compromís del centre: un projecte d'escola	28
a) Voluntat explícita del centre de participar en el Programa	28
b) Compromís de formació continuada	29
c) Organització i participació	30
3.3 El procés per esdevenir Escola Verda.	31
L'avaluació inicial: el punt de partida	31
Els plans d'acció.	32
L'avaluació continuada i la renovació del compromís	33
4. El treball en xarxa.	35
5. El repte de futur: ser motor de la xarxa de xarxes.	38

1. Antecedents i motivació del Programa Escoles Verdes

1.1 L'educació ambiental. Els orígens i el nostre marc de referència

L'expressió *educació ambiental* ha estat definida de formes diferents: com un procés d'aprenentatge, una disciplina acadèmica, un corrent de pensament i acció o, fins i tot, com una manera de fer. Possiblement, cadascuna de les definicions proposades al llarg de la història de l'educació ambiental conté una bona part d'encert i algunes mancances.

Cronològicament, l'educació ambiental es comença a gestar al voltant dels anys seixanta i setanta del segle xx. Encara que hi ha alguns precedents, majoritàriament es considera que la primera recomanació a escala internacional on es manifesta la necessitat d'utilitzar l'eina educativa com a resposta a la problemàtica ambiental és la *Declaració sobre el Medi Humà*, document final de la Conferència de les Nacions Unides sobre el Medi Humà, (Estocolm, 1972).

Aquesta declaració és el punt de partida de tot un seguit de conferències, reunions i programes que intenten desenvolupar i definir el concepte d'educació ambiental. De totes aquestes, la que possiblement ha definit més clarament els objectius de l'educació ambiental ha estat el Seminari Internacional d'Educació Ambiental (Belgrad, 1975), les conclusions del qual es coneixen com la *Carta de Belgrad*: document que planteja com a fita principal millorar les relacions ecològiques, incloent-hi les dels humans amb la natura i entre ells. El document proposa com a objectiu de l'educació ambiental que la població mundial prengui consciència del medi ambient i s'interessi pels problemes que s'hi relacionen, i que compti amb els coneixements, les actituds, les aptituds, la motivació i el desig necessaris per treballar individualment i col·lectivament en la recerca de solucions als problemes actuals i per prevenir els que puguin aparèixer d'ara endavant.

Els **objectius** definits a la Carta de Belgrad, que van ser ratificats per la UNESCO a la Conferència Intergovernamental sobre Educació Ambiental a Tbilisi (1977), continuen avui vigents:

■ **La presa de consciència.** Ajudar les persones i els grups socials perquè adquireixin major sensibilitat i consciència de l'entorn en general i dels seus problemes.

■ **Els coneixements i la interdisciplinarietat.** Ajudar les persones i els grups socials a assolir una comprensió fonamental de l'entorn en la seva totalitat, dels problemes que hi tenen relació, de la presència dels humans en aquest entorn i de la responsabilitat i del paper crític que els correspon.

■ **L'actitud. Els valors i l'acció.** Ajudar les persones i els grups socials a comprometre's amb els valors, l'interès i la preocupació pel medi ambient, de manera que puguin participar activament en la millora i la protecció d'aquest. Aquest objectiu posa de relleu dos aspectes fonamentals de l'educació ambiental: d'una banda, els valors i, de l'altra, l'acció.

■ **L'aptitud. La formació i la capacitació.** ajudar les persones i els grups socials a adquirir les aptituds necessàries per determinar i resoldre problemes ambientals.

■ **La participació.** Cal proporcionar als grups socials i a les persones la possibilitat de participar activament en les tasques que tenen com a finalitat la resolució dels problemes ambientals.

Aquest és l'objectiu que més volada ha pres en els darrers temps, potser arran de l'impacte mediàtic de la Conferència de Rio i de la difusió de l'Agenda 21, que plantegen la participació com a requisit irrenunciable per a la solució dels problemes ambientals.

■ **L'avaluació.** Ajudar les persones i els grups socials a avaluar les mesures i els programes d'educació ambiental en funció dels factors ecològics, polítics, econòmics, socials, estètics i educatius.

Aquest és, encara avui, l'objectiu menys desenvolupat de l'educació ambiental.

“És indispensable una tasca d'educació en qüestions ambientals, adreçada tant a les generacions joves com als adults, i que presti l'atenció deguda al sector de la població menys privilegiat, per tal d'eixamplar les bases d'una opinió pública ben informada i d'una conducta dels individus, de les empreses i dels col·lectius inspirada en el sentit de llur responsabilitat quant a la protecció i millora del medi en tota la seva dimensió humana. És també essencial que els mitjans de comunicació de masses evitin de contribuir al deteriorament del medi humà i, ans al contrari, difonguin informació de caràcter educatiu sobre la necessitat de protegir-lo i millorar-lo, a fi que els humans puguin desenvolupar-se en tots els aspectes.”

(Principi 19 de la Declaració sobre el Medi Humà. Conferència de les Nacions Unides sobre el Medi Humà, Estocolm, 1972).

En tot cas, **la definició** més estesa d'educació ambiental es va establir en el Congrés Internacional d'Educació i Formació sobre Medi Ambient, que va tenir lloc a Moscou el 1987:

“L'educació ambiental és un procés permanent en el qual els individus i les comunitats prenen consciència del seu medi i aprenen els coneixements, els valors, les destreses, l'experiència i, també, la determinació que els capaciten per actuar, individualment i col·lectivament, en la resolució dels problemes ambientals presents i futurs.”



1.2 De l'educació ambiental a l'educació per a la sostenibilitat

La celebració, el 1992, de la Conferència de les Nacions Unides sobre Medi Ambient i Desenvolupament a Rio de Janeiro té algunes influències manifestes sobre certs canvis de plantejament en l'educació ambiental.

La Conferència comporta la certificació mediàtica d'alguns conceptes que suraven a l'ambient des de feia alguns anys: el de globalització planetària —i, per tant, ambiental— i el de desenvolupament sostenible.

Aquests dos conceptes, de tan difícil definició, s'expandeixen ràpidament i s'incorporen de seguida al discurs polític, als mitjans de comunicació i a la concepció del món de la ciutadania.



De fet, en els darrers temps, s'ha començat a substituir el terme educació ambiental pel d'*educació per a la sostenibilitat*. Aquesta expressió fa referència a un enfocament de l'educació ambiental que assumeix el medi com un sistema complex i atorga prioritat a aquells criteris educatius que posen l'accent en els postulats del desenvolupament sostenible, tal com els defineix l'anomenat Informe Brundtland (*El nostre futur comú*, document de la Comissió Mundial per al Desenvolupament i el Medi Ambient, 1987); una educació que propugna i promou, en conseqüència, una interacció responsable i intergeneracionalment equitativa dels humans amb l'entorn.

“L'educació ambiental no ha de ser reduïda a un instrument -necessari- per protegir l'entorn, sinó que cal entendre-la com una forma d'educació per a la ciutadania, per a la participació crítica i per a la presa de responsabilitats personals i decisions relatives a l'entorn natural, social, cultural i econòmic.”

(M. Mayer, 2004)

La maduració de les propostes de la Cimera de la Terra i de l'Agenda 21, l'assumpció social del fet de la globalització i la generalització de les noves tecnologies han creat un ambient propici al desenvolupament d'estratègies globals d'educació ambiental, basades en plantejaments sostenibilistes, en la participació ciutadana i en l'acció a favor del medi.

Així, deu anys més tard de la Cimera de Rio, tant la Declaració de Johannesburg sobre desenvolupament sostenible (2002) com el VI Programa d'acció ambiental 2001-2010 de la Unió Europea insisteixen, també, en la importància de la participació i l'acció proambiental a favor de la sostenibilitat.

Per últim, l'Assemblea de les Nacions Unides ha declarat el període comprés entre el 2005-2014 com a Decenni de les Nacions Unides de l'Educació per al Desenvolupament Sostenible, i convida els governs de tot el món a integrar l'educació per al desenvolupament sostenible en les estratègies i els plans d'acció nacionals relatius a l'educació.

1.3 L'educació ambiental a Catalunya

Catalunya té una rica tradició en educació ambiental. Entre altres precedents, es pot destacar l'excursionisme, els moviments de renovació pedagògica i les iniciatives de creació de societats científiques, com ara la Institució Catalana d'Història Natural (1899).



Les primeres manifestacions de l'educació ambiental a Catalunya se situen al voltant dels anys 70 del segle XX. En aquell moment, una part de la població i, en particular, sectors d'intel·lectuals i de la comunitat científica prenen consciència de la degradació ambiental del país i impulsen algunes iniciatives significatives que configuren el marc on neix l'educació ambiental a Catalunya.

Un altre referent en els inicis de l'educació ambiental són les escoles de natura o equipaments d'educació ambiental, en els quals l'alumnat treballa diversos aspectes relacionats amb el medi. En aquest sentit, a mitjan de la dècada dels setanta, dues experiències marquen el camí: el Taller de Natura de Badalona i

Can Lleonart, la primera escola de natura de l'Estat espanyol, al Parc Natural del Montseny. I, també, han estat centres de referència els camps d'aprenentatge del Departament d'Ensenyament, els quals comencen la seva tasca educativa l'any 1982 sota el lema "aprendre de l'entorn".

"Només una cosa fa que un somni sigui impossible: la por al fracàs."

(Paulo Coelho)

I no podem obviar el paper d'altres agrupacions cíviques, com els moviments escolta i excursionistes i els d'educació en el lleure i l'esplai, així com el de les organitzacions ecologistes.

En aquest impuls de l'educació ambiental des de l'àmbit associatiu n'hi ha una que destaca entre totes per la seva aportació teòrica, pràctica i dinamitzadora: la Societat Catalana d'Educació Ambiental (SCEA), constituïda legalment l'any 1985 i que, des d'aleshores, és un referent en la reflexió sobre l'educació ambiental a Catalunya i a la resta de l'Estat.

1.4 El Programa Escoles Verdes

En aquest marc de reorientació de l'educació vers el desenvolupament sostenible neix a Catalunya, l'any 1998, el Programa Escoles Verdes, amb la finalitat d'ajudar els centres educatius a dissenyar plans de treball per a la seva ambientalització.

El Departament de Medi Ambient de la Generalitat de Catalunya i la Societat Catalana d'Educació Ambiental (SCEA), amb la col·laboració del Departament d'Ensenyament, dissenyen i impulsen el Programa com a instrument de la Generalitat de Catalunya per promoure l'ambientalització integral dels centres educatius.

El Programa sorgeix, doncs, com un compromís per donar suport als centres educatius de Catalunya que volen innovar, incloure, avançar, sistematitzar i organitzar totes aquelles accions educatives que tenen la finalitat d'afrontar, des de l'educació, els nous reptes i valors de la sostenibilitat.

I, per tant, es planteja tres grans objectius:

- Ajudar els centres a incorporar els valors de l'educació per a la sostenibilitat en tots els àmbits de la vida del centre (currículum, gestió, relacions amb l'entorn...).
- Promoure la participació i la implicació activa de la comunitat educativa en la millora del seu entorn.
- Afavorir l'intercanvi entre els centres que comparteixen uns mateixos objectius, fer xarxa.

Per tal de provar la idoneïtat d'aquest Programa, es realitza, al llarg de dos cursos escolars (1998-1999 i 1999-2000), una prova pilot en 12 centres educatius diversos (públics i privats, de primària i de secundària) d'arreu de Catalunya.

L'any 2000, la valoració positiva del Programa per part de tots els agents implicats –centres educatius, SCEA i institucions (Generalitat de Catalunya i ajuntaments)– condueix la Generalitat a obrir-lo a nous centres interessats a participar-hi.

Els 12 centres que van iniciar el procés són els següents:

ESCOLES	INSTITUTS
Escola Les Guilleries (Sant Hilari Sacalm)	Institut Antoni Pous i Argila (Manlleu)
Escola Joc de la Bola (Lleida)	Institut Lluís de Peguera (Manresa)
Escola Mare de Déu de la Misericòrdia (Canet de Mar)	Institut Marianao (Sant Boi de Llobregat)
Escola Mare de Déu del Mont (Girona)	Institut Thos i Codina (Mataró)
Escola Montsant (Reus)	Institut Vila-seca (Vila-seca)
Escola Sant Isidre-ZER La Coma (Montoliu de Lleida)	Institut Municipal Narcís Monturiol (Barcelona)

Des de llavors, el Programa Escoles Verdes ha esdevingut l'instrument del Govern de la Generalitat de Catalunya per ajudar els centres educatius que volen incorporar l'educació per a la sostenibilitat dins del seu projecte educatiu de centre i que, per tant, volen dissenyar, de manera participada, el seu propi procés de millora del seu entorn més immediat (aula, pati, municipi...).

Actualment, aquest Programa, que va néixer, com altres programes educatius locals, en el marc de les agendes 21 (internacionals, nacionals i locals) i que, posteriorment, va ser impulsat des de l'Estratègia catalana d'educació ambiental, encaixa plenament amb els objectius del Decenni de les Nacions Unides de l'Educació per al Desenvolupament Sostenible (2005-2014).

El Decenni de les Nacions Unides de l'Educació per al Desenvolupament Sostenible (2005-2014), que la UNESCO coordina, aspira a transformar els plantejaments educatius per tal d'incorporar els principis, els valors i les pràctiques del desenvolupament sostenible. El seu objectiu principal és animar els governs a considerar la possibilitat d'incloure mesures per aplicar el Decenni en els seus respectius sistemes educatius i en els seus plans nacionals de desenvolupament, a fi de:

- Facilitar la creació de xarxes, els vincles, els intercanvis i les interaccions entre les parts interessades en l'Educació per al Desenvolupament Sostenible (EDS).
- Fomentar una millor qualitat de l'ensenyament i l'aprenentatge en el desenvolupament sostenible.
- Prestar assistència als països per tal que avancin cap als objectius de desenvolupament del mil·lenni, i els aconseguixin mitjançant iniciatives relacionades amb l'EDS.
- Proporcionar als països noves oportunitats per incorporar l'EDS a les seves reformes educatives.

Extret de la Resolució 59/237
de l'Assemblea General de les Nacions Unides.



2. Canvis en el món que comporten canvis a l'escola

El repte i l'oportunitat que representen la presa de consciència dels límits del planeta, la globalització i la universalització de les noves tecnologies de la informació porten a replantejar el paper de l'escola. Aquesta ha d'integrar continguts, estratègies i valors, i col·laborar amb altres institucions per aconseguir l'objectiu de comprendre el món per actuar-hi.

L'objectiu de l'educació per a la sostenibilitat és canviar els models interpretatius de les persones i capacitar-les per a l'acció. Per tant, es tracta d'una educació orientada al canvi. Aquest canvi no es concreta simplement en la consecució de determinats paràmetres que podem definir de sostenibilitat, sinó que es fonamenta en la concreció d'una metodologia, d'un procés basat en:

- La cultura de la complexitat.
- La capacitat per a l'acció.
- La coresponsabilitat vers l'entorn.

2.1 Una mirada complexa i dinàmica

“L'educació per a la sostenibilitat va associada a la cultura de la complexitat” (M. Mayer, 1997), complexitat entesa com una manera de pensar i construir el coneixement en què el risc, la incertesa, la imprevisibilitat i la consciència dels límits conformen una manera de mirar. Això implica fer atenció als processos i no només als estats finals, a la rellevància de les qüestions més que en l'exactitud dels resultats; posar en evidència els límits i els problemes i entendre que les solucions ni són úniques ni permanents.

Per afrontar aquest marc, la Dra. Rosa M. Pujol proposa¹ un nou model interpretatiu basat en:

- **La complexitat.** Comprendre el món actual i la seva història assumint la diversitat d'aspectes que cal tenir en compte en cada fenomen. Les coses no són simples, hi ha contradiccions, conseqüències no esperades, etc.
- **La interrelació.** Els factors que afecten un fenomen estan connectats entre ells i amb altres fenòmens. Hi ha una relació entre allò local i allò global; entre allò individual i allò col·lectiu.
- **La multicausalitat.** Les causes dels fenòmens són múltiples, i poden ser atribuïdes tant a relacions deterministes (causa-efecte inapel·lable) com a l'atzar. Entendre la complexitat dels fenòmens ens porta a comprendre que hi ha coses que passen sense que res ho faci preveure. La complexitat també és, en part, caos. Això no ha de comportar una visió angoixant del món, sinó que ens ha de permetre evitar una visió tancada respecte de les solucions possibles.

Per tant, per fer front a aquest marc de complexitat, interrelació i multicausalitat dels fenòmens que afecten el medi ambient cal un canvi de paradigma. És a dir, un canvi de model en la manera de procedir en l'educació; un canvi de cultura educativa que ens condueixi a un canvi d'hàbits individuals i de cultura col·lectiva.

La Dra. Pujol destaca els valors següents com a base d'un procés de construcció d'una cultura col·lectiva sostenible:

- El valor de la participació.
- El valor de les capacitats individuals i col·lectives.
- El valor de la reflexió sobre l'acció.
- El valor de l'estratègia.
- La comunicació com un acte de creació de cultura col·lectiva.
- El valor de les diferents formes d'expressió.



1. Extret de la seva Conferència en la Jornada de formació dels programes d'innovació educativa en educació ambiental. Barcelona, 19 d'octubre de 2007

2.2 Educar per a l'acció

Educar per a l'acció en un món cada vegada més globalitzat comporta acceptar que les respostes als nous reptes impliquen, en la majoria de casos, una mirada multidisciplinària en què entren en joc diversitat de coneixements, habilitats i escales, així com valors i emocions. Això vol dir treballar les competències enteses com la capacitat de mobilitzar el coneixement, les habilitats cognitives i pràctiques i les motivacions per analitzar una determinada situació/problema i decidir la nostra resposta.

Per competència s'entén la capacitat de respondre a demandes complexes i portar a terme feines diverses de forma adequada. Això suposa una combinació d'habilitats pràctiques, coneixements, motivació, valors ètics, actituds, emocions i altres components socials i de comportament que es mobilitzen conjuntament per aconseguir una acció eficaç

(Projecte de Definició i Selecció de Competències. DeSeCo, 2003)

Treballar les competències suposa no confondre aprenentatge amb acumulació o emmagatzematge d'informació, ans al contrari, entendre'l com un procés de construcció individual i social, en el qual la comunicació és un element clau. Cal, doncs, plantejar situacions que siguin significatives per a l'alumnat i que afavoreixin la reflexió, la presa de decisions i l'actuació, tot posant en joc coneixements, però, també, normes, valors, actituds i creences.

Educar per a la sostenibilitat implica inventar solucions, arribar a acords i actuar tant en l'àmbit individual com en el col·lectiu. Mitjançant processos de reflexió col·lectiva es pot dur a terme un procés d'aprenentatge, d'innovació i d'aportacions diverses i canviants. Reflexionar abans de fer les coses —aprofitant les capacitats individuals i col·lectives— i pensar-les estratègicament ajuda a valorar si funcionen, per què funcionen i com les podem millorar.

En definitiva, es tracta d'entendre com es pot produir un canvi cultural a partir de l'acció col·lectiva. I adonar-nos que una escola ben integrada en el seu entorn pot ser un dels motors d'aquesta acció col·lectiva, d'aquest canvi.



2.3 Una escola oberta i coresponsable

Educar els futurs ciutadans és un objectiu que no pot assumir solament l'escola. L'educació és una responsabilitat compartida amb les famílies, però, també, amb la societat. És en aquest marc educatiu —famílies, escola, entorn— on cal desenvolupar la capacitat per a l'acció.

Però per actuar cal reflexionar, i en aquesta reflexió no estem sols. Aprenem quan interaccionem amb els altres, comparem idees i pràctiques i revisem els nostres punts de vista; per tant, el primer pas per transformar la realitat ha de ser aquesta reflexió compartida.

L'escola és una comunitat formada per alumnat, professorat, famílies i altres professionals, immersa en una comunitat més àmplia on, també, hi ha entitats, institucions, etc. La participació de tots aquests col·lectius és necessària per decidir com volem que sigui el nostre entorn i les estratègies que ens han de permetre arribar-hi.



Tothom, institucions, empreses, ciutadans, escoles i entitats hem d'assumir la nostra responsabilitat en la millora d'aquest entorn.

Per aquest motiu, l'escola ha de facilitar la creació d'eines i espais de trobada i d'intercanvi no només amb les famílies, sinó també amb les entitats i les institucions del seu entorn, afavorint i promovent un projecte més obert i integrat en aquest entorn. Així mateix, l'escola ha d'aprofitar els espais de participació que li ofereix l'entorn per fer arribar la seva veu, la de la seva comunitat.

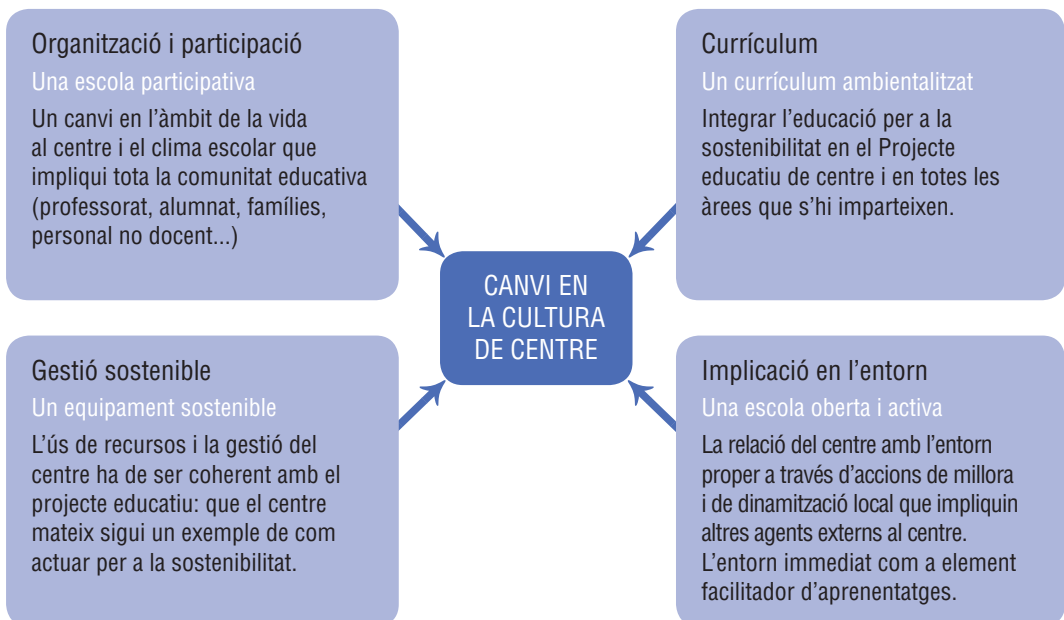
Aquesta obertura del centre al seu entorn ha de permetre enriquir el projecte educatiu i potenciar-ne el paper de capacitat de l'alumnat per a una acció responsable, així com promoure la realització de projectes educatius compartits, amb la implicació de diverses entitats i institucions properes.

3. El Programa Escoles Verdes, un instrument per al canvi a l'escola

3.1 Els contextos d'acció del Programa

El propòsit del Programa Escoles Verdes és millorar l'escola d'acord amb els nous reptes de l'educació, i de fer-ho sensibilitzant, dinamitzant i donant suport a la comunitat educativa perquè incorpori els principis i valors de la sostenibilitat en tots els àmbits de la vida escolar.

El Programa vol promoure un canvi en la cultura de centre a través de quatre contextos d'acció: el currículum, l'organització i la participació, la gestió sostenible de recursos i materials i la implicació en l'entorn, ja que entén que el procés educatiu que ha de provocar aquest canvi no només es dona a l'aula, sinó, també, en tots els moments i espais de la vida escolar.



Context 1: el currículum

Assumir l'objectiu d'educar per a la sostenibilitat en el marc de l'educació formal comporta una nova manera d'entendre i definir el currículum. Aquest ha de comprendre l'anàlisi dels fenòmens socials i naturals en la seva complexitat, i integrar els coneixements, el treball cooperatiu i els valors, tenint en compte les eines i els recursos de què disposem.

El currículum no pot ser un document estàtic, que reculli una llista de continguts aïllats i fraccionats en un context fora de la realitat: ha de ser un currículum dinàmic, que integri els diferents sabers i que parteixi de l'anàlisi dels problemes reals amb l'objectiu de trobar-hi solucions. És a dir, un currículum basat en la construcció de coneixement, que capaci per a l'acció responsable i que ens permeti comprendre que som part del problema, però, especialment, de la solució.

Aquest nou enfocament del currículum comporta uns canvis en l'organització, ja que necessita d'equips de treball interdisciplinaris amb projectes compartits i contextualitzats.



“L'ambientalització curricular*:

- És un procés reflexiu i d'acció orientat a assolir una educació per al desenvolupament sostenible en el desplegament curricular, vinculat a la gestió del centre docent i encaminat a promoure una societat més justa, solidària i participativa.
- Ha de permetre l'anàlisi de la realitat socioambiental i la recerca d'alternatives coherents amb els valors de sostenibilitat.
- Abraça les distintes àrees de coneixement i fomenta accions en col·laboració amb diferents institucions.
- Comporta adquirir unes competències de pensament global en relació amb el medi i fomenta la responsabilitat, el compromís i l'acció de la comunitat educativa vers el desenvolupament d'uns trets d'identitat ambiental.”

(*) Definició elaborada pel grup GRECA de la Universitat de Girona (Grup de Recerca en Educació Científica i Ambiental) amb la participació de professorat d'Escoles Verdes, en el marc d'un projecte de recerca: “L'ambientalització curricular en l'ensenyament obligatori: una proposta de definició, caracterització i estratègies”. Monografia Universitària, núm. 7. Generalitat de Catalunya. Departament de Medi Ambient i Habitatge.

Context 2: la participació, l'organització i la comunicació

Aconseguir iniciar i portar a terme un procés de millora continuada d'un centre obert al seu entorn demana la coresponsabilitat de tothom. És, per tant, imprescindible crear o potenciar els espais i instruments que possibilitin la participació de tothom en la presa de decisions, i en la concreció de quin paper volem tenir en el desenvolupament sostenible del nostre entorn.

Per això, l'organització d'una escola compromesa amb la sostenibilitat es fonamenta en la participació en comptes de en la direcció jerarquitzada, i cal vetllar perquè hi hagi instruments i espais de trobada on es puguin aportar les propostes, consensuar i valorar els objectius i els projectes (des dels projectes d'aula als de centre).

Aquests espais de debat han d'incorporar valors com la cooperació, la solidaritat, la tolerància i el respecte, i han de ser diversos per permetre la participació de tots els membres de la comunitat educativa, especialment de l'alumnat.

Però aquesta participació no ha d'estar tancada dins el centre mateix, sinó que també cal promoure'n l'obertura en un sentit doble: promovent i facilitant, d'una banda, que les entitats i institucions més properes s'involucrin en el debat i els projectes del centre i, de l'altra, que el centre s'impliqui en els espais de debat amb què compta el seu entorn.



Aquest canvi, que ha de dur a terme el centre per potenciar la participació i el treball col·laboratiu, necessita canvis en la seva organització que el facin possible o l'afavoreixin, com ara:

- Normalitzar els espais de trobada del Comitè Ambiental del Centre.
- Crear o potenciar espais o instruments per al treball interdisciplinari i col·laboratiu.
- Disposar de mecanismes bons i diversos de comunicació entre tots els membres de la comunitat educativa, i amb altres persones i entitats del nostre entorn, que permetin que tothom conegui el treball que s'està fent i que orienti sobre com s'hi pot participar.
- Facilitar un temps de dedicació i de trobada conjunta a la/les persona/es responsables de la coordinació del Programa al centre.
- Implicar el centre en espais de participació de què disposi el seu entorn.

Aquests canvis organitzatius han de ser progressius i possibilistes, i han de respondre a les demandes del mateix procés participatiu dins el centre. Així mateix, s'ha de donar temps perquè es consolidin i normalitzin en el centre mateix i, per tant, passin a formar part de la identitat d'aquest.



També cal que la comunicació s'integri de manera natural, tant en els processos de participació com en les actuacions que es porten a terme. Comunicar un procés o una actuació és imprescindible perquè prengui una altra dimensió i arribi a altres actors que s'hi puguin implicar.

Cal, per tant, normalitzar la participació i la comunicació i, per fer-ho, caldrà repensar i consolidar canvis en l'organització del centre.

El Comitè Ambiental és l'equip motor, format per tota la comunitat educativa: professorat, alumnat, famílies i personal no docent. Hi participen, també, entitats i institucions de l'entorn.



Context 3: la gestió de recursos i materials

Un dels objectius de l'educació per a la sostenibilitat és promoure la reflexió, és a dir, analitzar la realitat que ens envolta i decidir què volem fer per millorar-la. Un dels aspectes que cal estudiar és com es gestionen els recursos al centre, a fi de concretar les propostes d'acció que caldrà dur a terme per aconseguir una gestió més sostenible i un consum més responsable de materials i recursos (aigua, energia, paper...) en tots els àmbits: aules, menjadors, patis, consergeria, secretaria i altres.



A banda de casa seva, l'escola és l'espai més proper que té l'alumnat i la resta de la comunitat educativa per actuar; per expressar des de l'acció la seva coresponsabilitat en la millora de l'entorn. A més, una bona gestió dóna coherència al treball educatiu del centre i esdevé un exemple per a l'acció.

Aquest procés d'educació dels hàbits, lluny de pretendre la reproducció de conductes, ha d'iniciar-se amb un procés que permeti comprendre el problema, i fer una recerca i una anàlisi de les diverses solucions possibles, així com les raons de les decisions que finalment es prenen. D'aquesta manera, evitem que els nous comportaments siguin percebuts com a respostes puntuals, aïllades i definides com a noves "normes". Perquè l'objectiu és aconseguir que, des del coneixement, l'alumnat i tots els membres de la comunitat educativa interioritzin actituds, hàbits i conductes responsables vers l'entorn. I que aquesta capacitat els permeti afrontar noves situacions i actuar-hi de manera responsable.



Context 4: la implicació en l'entorn natural, social i cultural

Viure l'escola com una institució integrada en la comunitat a la qual pertany compta, d'una banda, assumir com a objectiu fonamental el coneixement de l'entorn proper, tant el natural com social i cultural i, de l'altra, implicar-se en la seva millora.

La capacitat per a l'acció necessita, com a primer pas, el coneixement i, per tant, una educació en què la realitat propera impregni l'aula i capaci per comprendre-la.

Això suposa, també, que el centre ha d'estar obert a la participació i la col·laboració amb altres institucions i col·lectius, acceptant diferents mirades i escoltant i valorant propostes per a l'acció que es plantegin al centre des de fora.

Per educar per a una ciutadania activa, cal que aconseguim que l'alumnat se senti particip de la comunitat i vulgui comprometre's en la millora d'aquesta.

Per això, un dels eixos del Programa és la implicació del centre en la realització de projectes compartits de millora del seu entorn. El centre, partint del coneixement i l'anàlisi de la realitat propera, i amb la coresponsabilització d'agents propers —altres centres, entitats i/o institucions—, acorda el paper que jugarà cadascú en el procés de millora. Aquesta participació pot ajudar a integrar l'alumnat en el seu entorn i afavorir la seva implicació en situacions noves.



Els quatre contextos d'acció que hem plantejat no són compartiments aïllats; tot el contrari: són interdependents, ja que una bona acció necessita de tothom. Podríem dir que cada un d'aquests contextos descriu diferents aspectes que cal tenir en compte en el moment de plantejar-se el coneixement d'una determinada situació i la resposta posterior que s'hi donarà des del centre. Si bé una determinada acció pot començar a portar-se a terme preferentment des d'un dels contextos d'acció, a la llarga, ha d'anar madurant i abastant-ne la resta.

En definitiva, no és tan important la quantitat d'accions que l'escola realitza com les possibles interaccions que pot generar una actuació determinada. Per tant, s'ha de provocar un canvi i estructurar la planificació escolar, el clima i la gestió del centre, sense oblidar la reflexió i l'avaluació de les iniciatives, i crear espais per a la participació de tota la comunitat educativa i per a la interrelació entre l'escola i el seu entorn.

3.2 El compromís del centre: un projecte d'escola

Formar part d'aquesta xarxa de centres que voluntàriament han decidit, a través de l'educació per a la sostenibilitat, fer un canvi qualitatiu en el seu projecte educatiu significa replantejar-se àmpliament el treball educatiu i l'organització del centre, i, per tant, l'acceptació per part de tota la comunitat educativa d'uns compromisos bàsics, que es concreten en:

- a) Voluntat explícita del centre de participar en el Programa.
- b) Compromís de formació continuada.
- c) Organització i participació.

a) Voluntat explícita del centre de participar en el Programa

El Programa Escoles Verdes (PEV) és un projecte d'escola i, per tant, la decisió d'incorporar-s'hi l'ha de prendre tota la comunitat educativa.

L'adhesió al PEV implica que un percentatge significatiu del professorat ha d'estar disposat a participar activament en aquest procés d'innovació i incorporació dels valors de la sostenibilitat al projecte educatiu del centre.

L'equip directiu és una peça clau, ja que la integració de l'educació per a la sostenibilitat al projecte de centre normalment implica, com ja hem comentat, canvis en l'organització i la gestió del centre que necessitaran el seu suport i impuls: ha de vetllar per la participació dels diferents agents implicats —professorat, alumnat, famílies i personal no docent— i pel consens entre aquests.

Cal, doncs, que els diferents membres de la comunitat educativa coneguin, entenguin, participin i s'impliquin d'una manera o altra en el Programa. Per aquesta raó, la direcció del centre ha de donar suport a la sol·licitud d'adhesió, i aquesta ha de comptar amb l'acord mínim del 80% dels membres del claustre de professorat i amb l'aprovació del Consell Escolar.

Ahora, el centre ha de ser conscient que s'incorpora a una xarxa de centres educatius amb qui comparteix objectius i interessos i, per tant, ha d'estar disposat a compartir experiències, dubtes i dificultats amb la resta de membres de la xarxa.

b) Compromís de formació continuada

La formació, entesa com un procés orientat de reflexió col·lectiva, és la base del canvi; n'és una condició necessària si es vol que el professorat esdevingui un actor central del procés de canvi de model, i no solament l'executor de receptes subministrades per un programa d'educació ambiental dissenyat prèviament.

Són erronis els plantejaments que fan recolzar l'educació ambiental únicament sobre el procés d'ensenyament-aprenentatge de l'alumnat. Si el professorat ha de ser un agent de canvi, cal que dugui a terme un procés específic que el porti a reflexionar sobre la tasca educativa des de la perspectiva de la sostenibilitat.

La formació del professorat és, doncs, una eina clau del Programa Escoles Verdes. Aquest preveu, d'una banda, una formació inicial comuna a tots els centres que vulguin adherir-s'hi, i, de l'altra, una formació continuada sobre aspectes concrets que permetin avançar en la consolidació dels quatre contextos d'acció.

En sol·licitar l'adhesió al Programa, el centre assumeix el compromís de participar en dos cursos de formació: és el que anomenem formació inicial. L'objectiu és reflexionar col·lectivament sobre què és l'educació per a la sostenibilitat, analitzar el punt de partida del centre en els quatre contextos del Programa, a fi de definir els reptes de futur i les possibles línies d'actuació (el Pla de cohesió ambiental del centre), concretar el Pla d'acció i els criteris per a la seva avaluació i, també, donar eines per crear els òrgans de participació del centre.

El Programa Escoles Verdes és un projecte de millora continuada del centre. Per això, tan important és la formació inicial com la formació continuada del professorat, la qual ha de permetre consolidar, reforçar i fer que avanci aquest projecte. Aquesta formació s'organitza en funció de les necessitats de cada centre, a través d'assessoraments, tallers específics o seminaris on s'agrupen diversos centres propers que tenen unes necessitats formatives comunes o que volen compartir algun projecte.



c) Organització i participació

El primer pas per millorar la participació de tota la comunitat educativa i, en especial, de l'alumnat, és promoure un canvi en la forma com s'organitza el centre i es prenen les decisions.

Per dur-lo a terme, cal disposar d'instruments que permetin dinamitzar la participació dels diferents membres de la comunitat educativa. Això pot suposar reestructurar part de l'organització i el funcionament del centre: redistribuir tasques i responsabilitats, disposar de nous espais i temps de trobada, o reconduir els existents, concretar calendari d'accions, establir contactes i espais de trobada amb agents externs, etc. Però dins d'aquest ventall de canvis interns que s'han de dur a terme de manera progressiva, cal destacar-ne dos com a prioritaris i fonamentals:

- Crear un equip dinamitzador: el Comitè Ambiental.
- Assignar els dinamitzadors del Programa.

El Comitè Ambiental és, sens dubte, una eina indispensable que actua com a motor del Programa. El forma un equip estable de persones amb capacitat de decisió, que proposa i coordina l'execució de les actuacions que es decideixen i en fa el seguiment i l'avaluació.

Perquè el Comitè Ambiental sigui el motor del canvi, hi ha de ser representada tota la comunitat educativa: professorat, alumnat, famílies, així com el personal no docent; i s'hi ha de facilitar la participació de les entitats i institucions de l'entorn més immediat, especialment del municipi. El nombre de membres del Comitè dependrà de les característiques del centre, i, per facilitar-ne l'operativitat, és important la presència d'algun membre de l'equip directiu.

Aquest Comitè ha d'establir els mecanismes de difusió i de participació que possibilitin que qualsevol membre de la comunitat educativa estigui informat de les actuacions que s'estan duent a terme i trobi els mecanismes per poder-hi participar i implicar-s'hi. Especialment, cal garantir l'extensió del projecte a les famílies, més enllà del marc del centre.



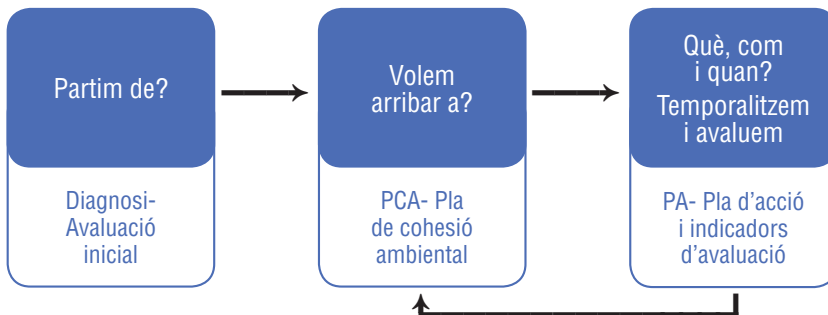
Dins del Comitè Ambiental, cal assignar la tasca de dinamització a un mínim de dues persones, que actuaran com a representants del centre en els espais d'intercanvi del Programa i com a portaveus del Comitè Ambiental; són els dinamitzadors. És important que una d'aquestes persones tingui, si més no, la destinació definitiva al centre, a fi de facilitar-ne la continuïtat.

3.3 El procés per esdevenir Escola Verda

Un dels aspectes més importants que caracteritzen el Programa Escoles Verdes és l'avaluació; avaluació entesa com un procés de regulació estretament relacionat amb la definició i realització del projecte del centre, i, per tant, com un procés intern i participatiu, on els criteris d'avaluació es defineixen col·lectivament al mateix temps que els objectius i el Pla d'acció.

Es poden assenyalar tres moments importants en l'avaluació del projecte de centre:

- L'avaluació inicial i la formulació dels objectius a mitjà i llarg termini que es recullen en el Pla de cohesió ambiental.
- L'avaluació continuada de les actuacions plantejades en el Pla d'acció, un cop s'han portat a terme.
- L'avaluació del Pla d'acció triennal, redefinició dels objectius i redacció d'un nou pla d'acció.



L'avaluació inicial: el punt de partida

Iniciar el projecte d'Escola Verda comporta preguntar-se què entenem per educar per a la sostenibilitat i quin és el punt de partida del nostre centre. Aquesta reflexió inicial ha de conduir al debat sobre els compromisos que el centre vol prendre i com aquests es concreten en uns objectius que s'han d'assolir a curt o llarg termini, els quals caldrà incorporar al Projecte educatiu del centre, el PEC. Naturalment, un aspecte fonamental que cal tenir en compte és la implicació de la màxima diversitat de membres de la comunitat educativa, tant en el debat previ com en la difusió dels compromisos adquirits; per aquesta raó, cal que sigui el Comitè Ambiental qui dinamitzi aquesta reflexió.

Per tant, el punt de partida d'aquest procés de canvi és l'anàlisi de la realitat mateixa, a través d'un procés participatiu, i tenint en compte els quatre contextos del programa.

Es pot començar per detectar les situacions favorables i/o millorables, però, sobretot, és important identificar les més significatives per a cada un dels agents de la comunitat educativa. A partir d'aquesta realitat es dissenyarà un procés de millora, estructurat i pautat, que ajudi a visualitzar i aconseguir els objectius que el centre s'ha plantejat d'assolir.

Un cop conegut el punt de partida (Diagnosi o avaluació inicial) i definits els objectius que el centre s'ha marcat (inclosos en el PEC), caldrà definir i prioritzar les línies estratègiques que cal seguir pel que fa a l'ambientalització progressiva del projecte educatiu del centre. Aquestes línies estratègiques, que tenen en compte els quatre contextos del Programa, constitueixen el Pla de cohesió ambiental (PCA).

El centre, per tant, a partir de l'anàlisi i la reflexió sobre les seves necessitats i interessos, recull les línies estratègiques que es planteja, a mitjà i llarg termini, per incorporar els valors de la sostenibilitat. És a dir, cada centre disposa d'autonomia per dissenyar de manera participada el seu propi procés de millora, el seu propi camí cap a la sostenibilitat.

Els plans d'acció

Un cop analitzada la situació de partida i definit el PCA, s'han de concretar accions que permetin avançar en la consecució dels objectius, dels reptes que el centre s'ha proposat d'assolir. Accions concretes, definides conjuntament pels col·lectius implicats, emmarcades en el



temps i l'espai i que, en la mesura que sigui possible, compreguin els quatre contextos d'actuació del programa: l'organització i la participació, el currículum, la gestió sostenible i la implicació en l'entorn.

La tria de les accions ha d'anar acompanyada de la presa de consciència i l'explicitació de com se'n podrà constatar la millora: és a dir, quins poden ser els criteris i els indicadors que perme-
tran avaluar-la. La discussió i definició dels criteris també ha de ser el més compartida possible.

El Pla d'acció (PA) és, doncs, un document que recull les propostes d'acció, consensua-
des i redactades pel Comitè Ambiental, que es realitzaran al llarg de tres cursos escolars. El PA concreta actuacions de naturalesa diversa en tots els contextos del Programa recull, també, els criteris d'avaluació perquè el centre pugui fer una autoavaluació de les accions i, així, acordar propostes de millora per introduir en el seu PA o en la redefinició del objectius inclosos en el seu PCA

L'avaluació continuada i la renovació del compromís

El distintiu d'Escola Verda s'atorga un cop el centre ha elaborat els documents de base: l'avaluació o diagnosi inicial, el Pla de cohesió ambiental i el Pla d'acció per als propers tres cursos escolars. És, per tant, un reconeixement al treball voluntari que ha realitzat el centre i a la voluntat expressa de continuar avançant en aquest procés de millora continuada.

Durant els tres cursos escolars que comprèn l'execució d'un PA, cal que el centre vagi fent una anàlisi continuada dels avenços i dificultats i, per aquesta raó, cal que, en finalitzar cada curs, el centre avaluï cadascuna de les actuacions realitzades i faci, també, una reflexió global sobre els objectius assolits en els quatre contextos d'acció del Programa –segons els criteris (indicadors) definits prèviament –. Aquesta reflexió pot conduir tant a la reformulació d'alguna actuació com a la d'alguns dels objectius.

L'avaluació és especialment rellevant quan el centre finalitza l'execució del PA triennal, moment en què caldrà reflexionar sobre el camí recorregut, tenint en compte les valoracions dels cursos anteriors i el grau d'assoliment dels objectius plantejats inicialment. Tots els membres de la comunitat educativa participen en aquesta avaluació, que ha de portar a la revisió dels objectius i, per tant, a l'actualització del PCA del centre. Serà a partir d'aquest PCA que el centre, de manera participada, aprovarà el nou PA, el qual recollirà el compromís del centre de continuar, aprofundir i incorporar determinades línies d'actuació durant els tres cursos escolars següents.

La revisió continuada del PCA dóna coherència a les actuacions que el centre realitza, i fa que no siguin una resposta puntual i aïllada sotmesa a modes, sinó que responguin a la coherència educativa de cada centre. La redacció d'aquest nou PA expressa la voluntat del centre de continuar avançant en el procés d'ambientalització integral: així és com la comunitat educativa renova el seu compromís i, en conseqüència, el distintiu d'Escola Verda.



“Les bones i grans paraules te les donen gratis; els actes, per petits que siguin, costa molt d'obtenir-los, però canviar les actituds i les creences és tasca de tota una vida.”

(Kailash Satyarthi)

4. El treball en xarxa

El concepte clau que defineix una xarxa és el sentiment de pertinença a un grup amb el qual es comparteixen uns mateixos objectius i interessos. Però, a partir d'aquí, el veritable potencial de la xarxa és la cooperació entre els diferents membres, i, en el nostre cas, aconseguir que sigui el marc on es posen en comú els avenços i les dificultats en l'educació per a la sostenibilitat: que l'experiència d'uns serveixi de guia a la resta. La clau és, doncs, la consciència de la interdependència entre els diferents actors.

Aconseguir la implicació dels membres d'una xarxa no és fàcil. Majoritàriament, els membres que en formen part són observadors i consumidors de les propostes, de les idees que flueixen per la xarxa; però pocs són els que decideixen de prendre un grau de compromís més elevat i hi aporten propostes, comparteixen la seva experiència, els seus dubtes, les seves dificultats, etc. amb la resta de membres de la xarxa.

Per aquesta raó, un dels objectius del Programa Escoles Verdes és posar en marxa diversos instruments que afavoreixin la interrelació i el treball col·laboratiu entre els centres educatius que participen en el Programa. Naturalment, aquestes eines s'han d'anar adaptant a les noves rea-



litats i han de poder donar resposta a les noves necessitats: caldrà, doncs, dedicar esforços a dinamitzar aquestes eines i potenciar que cada cop més agents s'hi impliquin i se les facin seves.

Amb aquesta finalitat, és important que les persones que lideren el canvi a cadascun dels centres es puguin conèixer personalment i establir unes primeres relacions que facilitin aquest intercanvi i la realització de projectes compartits.

En aquest sentit, en el marc del Programa, trobem tres espais adients a aquest propòsit:

- Les *comissions de seguiment*. Trobades territorials on escoles d'un mateix municipi o municipis propers reflexionen conjuntament sobre aspectes relacionats amb la pràctica educativa i sobre les dificultats i èxits de les accions que estan portant a terme als seus centres.
- Els *fòrums*. Espais d'intercanvi d'experiències on participa alumnat i professorat de centres educatius de comarques properes.
- El *Simposi*. Jornada de formació, participació i intercanvi d'experiències adreçada al professorat, on experts externs al Programa exposen per al debat propostes metodològiques, reflexions i possibles línies d'actuació i millora per avançar en l'Educació per a la Sostenibilitat en els centres educatius.



Alhora, cal considerar els espais de formació, tant la inicial com la continuada, com espais de relació personal i de reflexió conjunta que faciliten el treball col·laboratiu entre centres. I, en aquest marc formatiu, tenen especial rellevància els espais creats i consolidats a iniciativa d'un grup de professorat d'un determinat territori, els quals han decidit constituir un seminari permanent a partir del qual poder compartir propostes, iniciatives i, especialment, possibilitar la realització de projectes d'acció compartits.

És important que amb el temps aquests espais vagin guanyant en diversitat d'agents. Cal, doncs, facilitar que altres entitats o institucions properes trobin la manera d'implicar-s'hi de manera puntual o continuada. Cal, així mateix, donar a conèixer a les entitats del nostre entorn l'existència d'aquests espais i els mecanismes a través dels quals poden participar, i, també, cercar la relació amb altres grups que, com el nostre, comparteixen el repte de l'educació per a la sostenibilitat.

El Programa complementa aquests espais d'intercanvi presencial amb d'altres de virtuals, que permeten i faciliten que idees, propostes, dubtes... flueixin per la xarxa i afavoreixin el treball col·laboratiu entre centres de qualsevol punt del territori. Actualment, les eines bàsiques amb què compta el Programa són dues: el butlletí electrònic –de caràcter mensual– i el web.

Un altre instrument clau per dinamitzar el treball en xarxa és l'assessoria tècnica del Programa, la qual actua com a nòdul de connexió entre els diferents agents que hi intervenen (la comunitat educativa, l'Administració local, les entitats, la direcció del Programa...).

Els equips d'assessors ajuden els centres a tirar endavant els seus plans d'acció, donant resposta a les seves consultes, posant al seu abast recursos educatius, fent seguiment de les actuacions i del projecte del centre i fent formació. Aquests equips disposen d'una visió de conjunt del Programa i, alhora, d'una visió de les diferents realitats del territori que estan assessorant, fet que els permet promoure la interrelació entre centres educatius que realitzen actuacions similars per assolir reptes semblants i que, gràcies a l'intercanvi, veuran reforçades i enriquides les seves propostes. Els assessors esdevenen, per tant, dinamitzadors i facilitadors de les propostes d'acció, i promouen la interrelació entre els centres educatius.

Adherir-se al Programa Escoles Verdes vol dir voler formar part d'aquesta xarxa i, en conseqüència, assumir la responsabilitat de fer-la realitat aportant-hi la nostra experiència: és a dir, assumint el compromís de compartir.

5. El repte de futur: ser motor de la xarxa de xarxes

Per als centres que formen part del Programa Escoles Verdes el projecte d'educació per a la sostenibilitat parteix de la realitat del centre mateix, està contextualitzat pel seu entorn i vinculat a aquest. Per tant, el centre, en portar a terme el procés de millora que s'ha proposat, va teixint una xarxa de relacions diverses amb centres i entitats del seu entorn proper, amb els quals comparteix uns mateixos objectius de millora d'aquest entorn.

Per aquest motiu, l'establiment de nexes d'unió amb altres centres o entitats —que enriqueixin el nostre projecte amb l'intercanvi d'experiències, d'idees, de dificultats, etc.— és un aspecte cabdal per a la xarxa d'Escoles Verdes.

En aquest sentit, el futur del Programa passa necessàriament per impulsar encara més la creació de xarxes locals d'escoles que comparteixen objectius, iniciatives i projectes; escoles que actuen conjuntament per millorar el seu entorn. Però, a més, aquestes xarxes locals han de tenir espais que els permetin enriquir el seu projecte a partir de les experiències d'altres projectes semblants o d'altres xarxes locals. Volem treballar, per tant, per tenir unes xarxes locals fortes, consolidades i ben connectades amb la resta de xarxes.

Des de l'any 1998 la Generalitat de Catalunya impulsa el Programa Escoles Verdes, amb objectius coincidents i complementaris amb programes d'agendes 21 escolars o programes d'educació ambiental de molts ajuntaments. Les diferents iniciatives promouen processos d'educació per al desenvolupament sostenible, i totes cerquen la participació i la implicació de tota la comunitat educativa i potencien el treball en xarxa.

Per això, veient les grans coincidències entre els diferents programes, la Generalitat de Catalunya s'ha proposat cooperar amb un conjunt d'ajuntaments a fi que, mitjançant la coordinació i la suma d'esforços, les iniciatives ambientals adreçades a la comunitat educativa es beneficiïn d'aquesta cooperació institucional.

En aquest marc neix la *Xarxa d'Escoles per a la Sostenibilitat de Catalunya (XESC)*, formada per la xarxa d'Escoles Verdes i les xarxes locals que promouen programes d'educació per a la sostenibilitat.

Els centres del Programa Escoles Verdes i dels diferents programes locals han d'encarar el seu futur en aquest context més ampli d'intercanvi i col·laboració: en una Xarxa de xarxes, en la qual els centres comparteixen finalitats que treballen, reflexionen i interioritzen, però, a ritmes diferents, en funció de la cultura del centre mateix; en una Xarxa que té com a objectiu principal avançar en la conceptualització de l'educació per a la sostenibilitat en l'àmbit dels centres educatius.



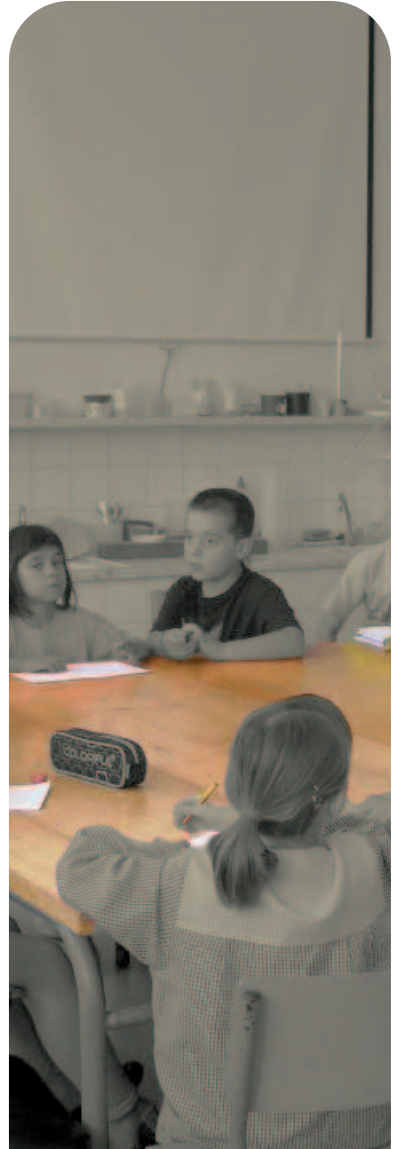
“Si sabés que el món s’acaba demà, jo, avui, encara plantaria un arbre.”

(Martin Luther King)

Les fotografies que il·lustren aquest llibre han estat cedides per:

Col·legi Cor de Maria (Figueres)
Col·legi Mare de Déu de Montserrat (Súria)
Col·legi Mare de Déu del Lledó (Valls)
Col·legi Sagrada Família (Santa Perpètua de Mogoda)
Col·legi Sagrats Cors (Torelló)
Escola Àngel Guimerà (El Vendrell)
Escola Benviure (Sant Boi de Llobregat)
Escola Bressol Gespa de Bellaterra (Cerdanyola del Vallès)
Escola Camps Elisis (Lleida)
Escola Doctor Fortià i Solà (Torelló)
Escola el Sitjar (Linyola)
Escola Emili Carles Tolrà (Castellar del Vallès)
Escola Guillerics (Sant Hilari Sacalm)
Escola Josep Pallach (Figueres)
Escola Josep Pla (Sant Andreu de la Barca)
Escola l'Alzina (Molins de Rei)
Escola Orlandai (Barcelona)
Escola Ramon i Cajal (Ulldecona)
Escola Salesiana Santa Maria de Ripoll (Ripoll)
Escola Sant Miquel (Miralcamp)
Institut de Llançà (Llançà)
Institut Frederic Mompou (Sant Vicenç dels Horts)
Institut Ronda (Lleida)
Escola de Natura del Corredor
Ajuntament de Sant Esteve de Sesrovires

També hi figuren fotografies dels actes i jornades que organitza el Programa escoles verdes: fòrums, simposis, trobades de comitès ambientals i altres.



Generalitat de Catalunya