



GUIA JOVE

PER L'EMPRENEDORIA

I L'AUTOOCUPACIÓ



**NO CLAU
DIQUIS!**

noclaudiquis.cat



cJb
CONSELL DE LA JOVENTUT
DE BARCELONA

INTRODUCCIÓ

Les paraules *emprenedor* i *emprenedoria* s'han convertit en una constant al nostre entorn ja que les sentim quan es parla de crisi, d'atur, d'ocupació... Però què és realment ser una persona emprenedora o emprendre? Segons el diccionari de la llengua catalana de l'Institut d'Estudis Catalans, la persona emprenedora és aquella "que no vacil·la a posar en execució els seus dissenys, que no tem d'emprendre les coses, que posa una gran activitat en les seves empreses". En la pràctica, són aquelles persones que decideixen auto-ocupar-se a causa, en gran part, de la manca d'oportunitats laborals dignes que ofereix l'actual mercat de treball.

Davant l'evidència que les polítiques públiques són incapaces de generar o propiciar la creació d'ocupació, l'autoocupació és vista cada cop per més persones com una manera de generar alternatives a l'atur. Aquesta alternativa, però, pot incórrer a certs perjudicis per a qui s'autoocupa. Per tal d'evitar-los cal assegurar una protecció laboral digna així com avançar cap a un canvi de model productiu més sostenible en termes d'ocupació, d'inversió, d'investigació, de teixit industrial de valor afegit, respecte al medi ambient, i que sobretot posi les persones i el seu benestar, al centre d'aquesta nova estructura.

Tinc una idea! Per on començo a posar-la en pràctica?

La millor eina per començar la planificació i el desenvolupament del projecte empresarial, és la preparació d'un **pla d'empresa**. Aquest pla et servirà per tenir un enfocament més clar de la idea i et permetrà analitzar aspectes com la vessant comercial, productiva, d'organització i financera del futur negoci. A més, et servirà tant a tu internament per ordenar les idees, planificar cada fase del procés de creació i tenir una visió global del projecte, com externament ja que serà el full de presentació per accedir a ajuts i finançament.

Cal que expliqui qui sóc?

Sí! Primer cal que et presentis tu o l'equip fundador per tal d'explicar tant les característiques personals com la motivació principal que ha donat origen al projecte empresarial.

Com explico el meu producte o servei?

Per descriure les característiques més importants del producte o servei, has d'elaborar un **pla de màrqueting**. En aquest pla has d'identificar, definir i justificar les necessitats que satisfà el teu producte o servei així com detallar l'entorn general i el mercat en el qual l'empresa mantindrà l'activitat principal.

També cal que expliquis els aspectes relacionats amb el procés de producció i descriure els recursos necessaris per dur a terme l'activitat de l'empresa. Per tant, cal que comencis a pensar en el conjunt d'accions i decisions relatives a com es fabricarà el producte o s'oferirà el servei i quins recursos seran necessaris. Aspectes com la infraestructura, els equipaments o la mà d'obra també s'han de tenir en compte. Aquesta fase s'anomena **pla de producció o d'operacions**.

Com m'organitzo?

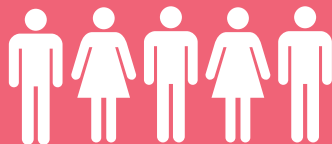
L'estructura organitzativa i la planificació de recursos són bàsics per a posar en marxa el projecte. Tenir clar aspectes com quines i quantes tasques o activitats s'han de dur a terme, i qui o quines són les persones més ben preparades per a desenvolupar-les és bàsic per a començar a rodar.

Com em constitueixo? Què és millor, una cooperativa, treball autònom o societat mercantil?

Un cop tens la idea ben estructurada cal pensar en decidir la forma jurídica que tindrà el projecte i els aspectes legals de la seva constitució: contractació, obligacions fiscals, permisos, llicències i obligacions registrals... A continuació et donem algunes pistes.



COOPERATIVA



Què és?

Una cooperativa és una empresa formada per persones físiques o jurídiques que s'uneixen amb el propòsit de millorar la situació econòmica, social i cultural dels seus components i de l'entorn comunitari, mitjançant una empresa de propietat conjunta, amb capital variable i gestió democràtica. Una cooperativa es constitueix amb un mínim de tres socis o sòcies, les quals participen en les decisions tècniques i productives assumint conjuntament els riscos econòmics i socials que es deriven de la titularitat.

Avantatges

És l'única forma jurídica que permet triar lliurement el règim de la Seguretat Social de les persones sòcies i tenen dues opcions: assimilar-se com a persones treballadores per compte aliè en el Règim General o afiliar-se i cotitzar en el Règim d'autònoms a efectes de la Seguretat Social; això sí, totes les persones sòcies han de tenir el mateix. Si les persones sòcies provenen de l'atur, tenen l'opció de capitalitzar la prestació d'atur, és a dir, hi ha la possibilitat de percebre la prestació d'atur que li correspon a la persona treballadora d'una sola vegada en el cas de crear una cooperativa o entrar a formar part d'una (la quantitat s'haurà d'invertir a la cooperativa).

Altres consideracions a tenir en compte i que poden ser enteses com a grans avantatges és que les cooperatives estan impulsades per inquietuds no merament econòmiques sinó també socials, preocupant-se no només pels beneficis que es deriven de l'activitat econòmica sinó també de les necessitats dels seus membres i la qualitat de vida en les seves comunitats. Així doncs, l'ètica econòmica és un tret distintiu de la cooperativa.





Les principals diferències de les cooperatives amb altres formes jurídiques són:

- El propòsit principal és satisfer les necessitats comunes de les persones membres de la cooperativa
- L'estructura de control es basa en un sistema totalment democràtic: “una persona = un vot”. Això garanteix que són les persones, tenint en compte les necessitats comunes, les que controlen l'empresa, i no el capital.
- Els beneficis de la cooperativa es distribueixen sobre la base de l'ús que fan els socis i sòcies de la cooperativa, no en funció del capital aportat. Les cooperatives també tendeixen a invertir els seus beneficis en la millora de servei als seus membres i promoure el benestar de les seves comunitats.

Inconvenients

Per a constituir-se en cooperativa es necessita una aportació inicial de 3.000 €. Les cooperatives tenen limitacions a la contractació ja que el número d'hores per any fetes pels treballadores i treballadores amb contracte indefinit, no poden superar el 30% del total d'hores per any fetes pels treballadors i treballadores. Les persones sòcies treballadores són aquelles que han posat capital a la cooperativa (i per tant en són persones sòcies propietàries i n'assumeixen els riscos i responsabilitats), i les persones treballadores són empleades per les primeres i no n'han posat.

El caràcter democràtic de la cooperativa fa que el procés de presa de decisions sigui més llarg. Les cooperatives consten d'òrgans socials bàsics (l'assemblea general, el consell rector i l'interventor de comptes) i és l'assemblea general, formada per totes les persones sòcies, el màxim òrgan de decisió.

Quins tipus de cooperatives i persones sòcies hi ha?

Segons l'article 92 de la llei 18/2002 de cooperatives, les cooperatives es classifiquen en els tipus següents:

- Agràries
- Marítimes, fluvials i lacustres
- D'assegurances
- De consumidors i usuaris.
- De crèdit
- D'ensenyament
- D'habitatges
- Sanitàries
- De serveis
- De treball associat
- Mixtes

Pot ser sòcia d'una cooperativa de primer o segon grau qualsevol persona física amb plena capacitat d'obrar, excepte els casos autoritzats expressament per aquesta Llei. També pot ser soci o sòcia tota persona jurídica, pública o privada. Les persones sòcies d'una cooperativa tenen dret a participar en la realització de l'objecte social de la cooperativa; elegir els càrrecs dels òrgans de la societat i ser elegits per a ocupar aquests càrrecs, participar amb veu i vot en l'adopció de tots els acords de l'assemblea general i dels altres òrgans que integrin; entre altres funcions.

Quan el que es cooperativitza és el treball, parlem de **persones sòcies treballadores** (si són cooperatives de treball associat) i de **persones sòcies de treball** (en el cas de la resta de cooperatives). També hi ha **persones sòcies de consum**, les quals cooperativitzen l'ús o consum de productes, béns o serveis que ofereix la cooperativa.



Els principis cooperatius

A l'hora de desenvolupar una cooperativa cal tenir en compte un aspecte destacat: els principis cooperatius.

Totes les cooperatives del món comparteixen els mateixos principis que van ser consensuats el 1995 per l'Aliança Cooperativa Internacional. Aquests són:

- Adhesió voluntària i oberta
- Gestió democràtica per part dels socis i sòcies
- Participació econòmica dels socis i sòcies
- Autonomia i independència
- Educació, formació i informació
- Cooperació entre cooperatives
- Interès per la comunitat

Més informació:

- **Tràmits a seguir per crear una cooperativa:**
<http://bit.ly/tramistmcrearcoop>
- **Llei 18/2002:**
<http://bit.ly/lleicooperatives2012>
- **Federació de Cooperatives de Treball de Catalunya:**
cooperativest treball.coop
- **Confederació de Cooperatives de Catalunya:**
cooperativescatalunya.coop
- **Aposta. Escola de cooperativisme:**
aposta.coop



TREBALL AUTÒNOM



Què és?

S'entén per treball per compte propi o autònom, l'activitat econòmica comercial, industrial o professional, realitzada per una persona física de manera habitual i directa, a títol lucratiu, fora de l'àmbit d'organització i direcció d'una altra persona.

Has de saber que s'està experimentant un augment dels "falsos autònoms", que són aquelles persones que estan donades d'alta com a autònoms (sovint de manera no voluntària), però que treballen de manera fixa en una empresa sense ser-ne assalariades. És a dir, que desenvolupen les mateixes funcions però gaudeixen de menys drets laborals (en tant que són autònoms i autònomes i no persones treballadores assalariades) mentre que l'empresa abarateix costos ja que no paguen les cotitzacions d'aquestes persones treballadores.

Avantatges:

Els tràmits per a constituir-se com a autònom o autònoma són més ràpids, més senzills i menys costosos que en altres formes jurídiques ja que no es requereixen estatuts ni protocolització i tampoc exigeix un capital mínim de constitució. A més a més, amb un dia et pots donar d'alta d'autònom o autònoma. Amb els darrers canvis legislatius, es permet la compatibilització de la percepció de la prestació d'atur amb l'inici d'una activitat per compte propi. Així mateix, també poden destinar la prestació d'atur a sufragar les despeses de constitució i posada en funcionament d'una entitat, així com el pagament de taxes i el preu dels serveis específics d'assessorament, formació i informació relacionats amb l'activitat d'empendre.

Inconvenients:

La persona treballadora autònoma, però, té responsabilitat il·limitada fet que implica que respon dels deutes de la seva activitat amb el seu patrimoni personal (present i futur) i fa front en solitari a la gestió i administració de l'empresa. El règim fiscal pot resultar més restrictiu atès que la persona treballadora autònoma tributa la seva activitat o negoci en la seva declaració personal d'IRPF, i algunes de les despeses poden no ser deduïbles.

Has de tenir en compte, però, que la persona treballadora autònoma és responsable d'ingressar les quotes de la seguretat social i tens la obligació de cotitzar des del primer dia del mes que iniciïs l'activitat. Aquesta "quota d'autònom" varia cada any i es calcula sobre la base del "salari teòric" que tindràs. A més a més, el pagament d'aquestes quotes s'ha de continuar pagant en situacions d'incapacitat temporal, risc durant l'embaràs o períodes de maternitat o paternitat.

Estatut del Treball Autònom

L'Estatut regula els drets i garanties dels treballadors i treballadores autònoms i estableix un decàleg de drets i deures. L'estatut, regulat per la llei 20/2007 assegura la protecció social, suposa un impuls als projectes empresarials i promou l'agrupació de totes les persones autònoms del territori.

Pots consultar l'Estatut del Treball Autònom aquí:

http://www.gencat.cat/treball/doc/doc_52666218_1.pdf

Tràmits a seguir per a constituir-se com a autònom o autònoma:

<http://bit.ly/contitucioautonoms>



Ara ja sé què significa ser persona empresària individual.
Però... em puc associar amb una altra persona autònoma?
Sí, pots crear una SOCIETAT CIVIL

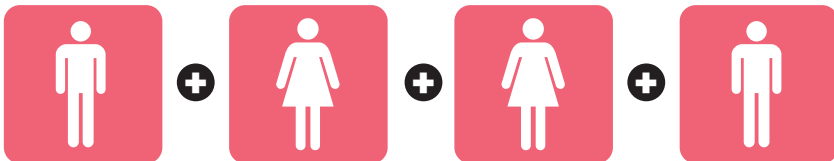
SOCIETAT CIVIL

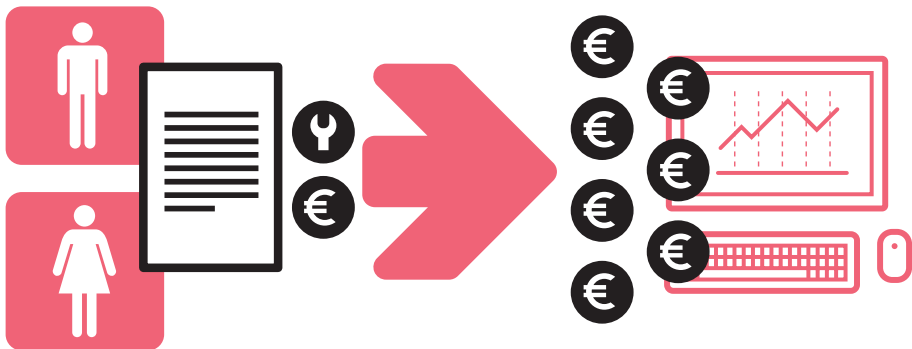
Què és?

És un contracte pel qual dues o més persones posen en comú diners, béns i/o treball per tal de desenvolupar una activitat econòmica i repartir-se els guanys.

Aquest contracte és el pacte (de distribució de tasques, de guanys, de pèrdues...) al qual han arribat les persones associades. Per a constituir la societat civil no cal cap formalitat excepte si les persones associades aporten béns immobles o drets reals, llavors és obligatori constituir-la davant notari i pagar l'Impost de Transmissions Patrimonials i Actes Jurídics Documentats.

Si la societat civil es constitueix davant notari, aquesta obté personalitat jurídica pròpia. D'altra banda, totes aquelles persones sòcies que realitzin una activitat econòmica continuada s'han de donar d'alta al règim d'autònoms de la Seguretat Social.





Avantatges

És una de les formes més barates i ràpides de constituir-se com a empresa. La seva situació jurídica es situa entre dos marcs legislatius, fet que li dóna una certa manca de definició pel que fa a obligacions. El règim és pactista, per tant les persones sòcies tenen absoluta llibertat per pactar el que vulguin amb el límit de no contradir la llei. Té els mateixos avantatges que la persona empresària individual (autònoma) pel que fa als impostos. Les diferents persones sòcies es distribueixen els guanys segons el pacte i cadascuna està obligada a incloure'ls dins la seva declaració de l'impost sobre la renda.

Inconvenients

El fet que sigui una figura societària poc definida també pot esdevenir un inconvenient perquè bona part de les condicions de funcionament, estan sotmeses a l'existència d'uns acords fermes entre persones sòcies. Un altre inconvenient és que la responsabilitat de les persones sòcies és il·limitada i solidària (si una de les persones sòcies no pot, l'altra respon per tot) i que si la constitució de la societat civil es fa davant de notari, caldrà pagar un 1% del capital aportat per les persones sòcies com a pagament de l'Impost de Transmissions Patrimonials.

SOCIETATS MERCANTILS

Què són?

Les societats mercantils tenen per objecte la realització d'un o més actes de comerç. Tenen personalitat jurídica pròpia i distinta dels seus membres, i a través del seu patrimoni canalitzen els esforços en la realització d'una finalitat lucrativa que és comuna, amb vocació tal que els beneficis que resultin de les activitats realitzades només seran percebuts pels seus socis. Les societats mercantils prenen diverses formes, la diferència de les quals radica en el grau de responsabilitat que assumeixen les persones sòcies en el cas de mal funcionament del negoci.

Hi ha dos grans tipus de societats mercantils:

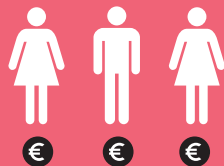
- Societat anònima
- Societat limitada

La **societat anònima (SA)** requereix d'un capital social mínim de 120.000 € per a la seva constitució i cal que aquest capital estigui dividit en accions. Aquesta no és una bona opció per a aquelles persones que decideixen iniciar un projecte de nou, sinó que aquesta fórmula és utilitzada per aquelles persones que necessiten molts diners per a iniciar un nou projecte però que ja tenen una empresa consolidada. Llavors creen una SA participada per més gent i amb més marge pel que fa a la venda i compra d'accions.

La **societat limitada (SL)** o societat de responsabilitat limitada és també una forma jurídica mercantil de tipus capitalista, amb personalitat jurídica pròpia independent de la dels seus socis, que pot estar integrada per una persona o més. En aquesta societat el capital social és dividit en participacions socials iguals, indivisibles i acumulables, que no es denominen accions.

També existeix la **societat limitada laboral (SLL)** on la majoria del capital social (més del 50%) ha de ser propietat de les persones sòcies treballadores les quals han de tenir una relació laboral de caràcter indefinit, personal i directe. Per a constituir-la es necessita un capital social de 3.000€ i un mínim de

3 persones sòcies, les quals poden ser sòcies capitalistes no treballadores, sòcies treballadores i treballadores no sòcies, però cap d'elles pot tenir una participació a la societat superior al 33%. Aquesta societat és la resposta a la necessitat de permetre la constitució d'una societat situada a cavall entre la cooperativa i la societat de responsabilitat limitada, posant un mínim menor al capital social per permetre que la figura laboral sigui present també en la dimensió de les microempreses.



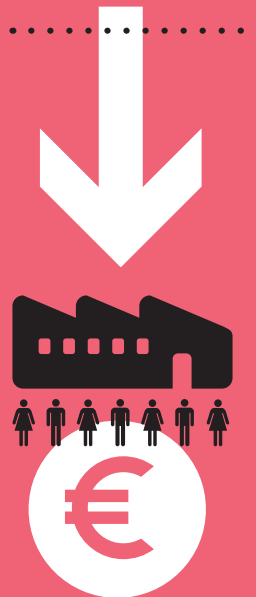
D'altra banda, cal que tinguis en compte que la *Ley 14/2013, de 27 de septiembre, de Apoyo al Emprendedor y su Internacionalización* permet la creació de societats anònimes laborals amb un capital inferior a 3.000€ per tal d'abaratir el cost inicial de constituir una societat i agilitzar-ne el procés. Es crea un nou tipus de societats, la **societat limitada de formació successiva**, que no necessita el capital mínim de 3.000€ d'entrada, sinó que aquest capital es podrà pagar a posteriori i gradualment.

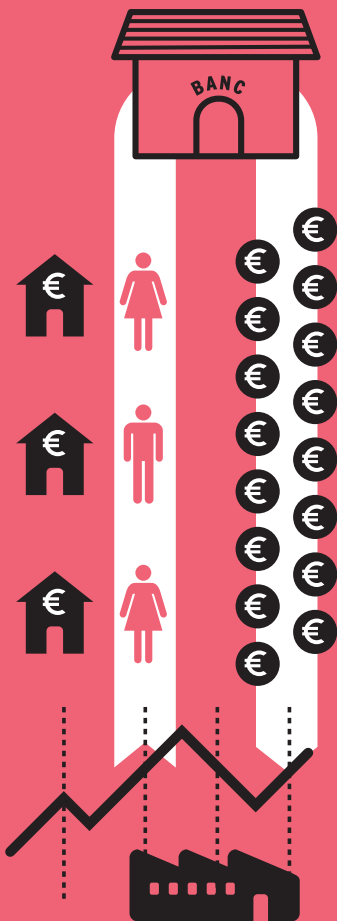
També has de saber que per tal d'agilitzar la creació d'empreses aquesta llei proposa que en un termini de 24 hores es poden fer tots els tràmits per constituir una empresa -sense escriptura pública- per un cost de 40€ ; 100€ i 48 hores serà el cost i temps per constituir-ne una amb escriptura pública.

Avantatges

Els avantatges de constituir-se en societat limitada són, en primer lloc, que preveu la limitació de la responsabilitat de les persones sòcies al capital aportat a la societat, és a dir, no posa en perill el patrimoni de les persones sòcies en cas de fallida de la societat. A més, les persones sòcies que constitueixen la societat limitada controlen totalment qui ho pot ser i qui no, ja que les participacions són nominals i cal oferir-les inicialment a les persones sòcies preexistents en cas de voler-les transmetre, per tant, suposa un control total sobre la possibilitat d'entrada de noves persones sòcies.

Pel que fa a la societat limitada laboral, els principals avantatges són que es poden acollir a les mateixes subvencions que les cooperatives i també permet la capitalització de l'atur per part de les persones sòcies.





Inconvenients

Tot i que la societat limitada té responsabilitat limitada, cal tenir en compte que en el moment que es necessiti finançament, per exemple un crèdit, s'haurà de dipositar l'aval personal de les persones sòcies. Per tant, la responsabilitat no és del tot limitada ja que s'ha de respondre personalment (com a avaladors) en cas de deutes de l'empresa.

En relació a la societat limitada laboral, el major inconvenient rau en que la legislació estableix el límit de persones treballadores no sòcies que poden estar contractades indefinidament: el nombre d'hores a l'any treballades no pot ser superior al 15% del total d'hores a l'any treballades per les persones sòcies treballadores (si hi ha menys de 25 persones treballadores, s'amplia al 25% d'hores).

Tràmits a seguir per la constitució d'una societat limitada:

<http://www.ipyme.org/ca-ES/CreacionEmpresas/FormasJuridicas/Paginas/detallenoticia.aspx?itemID=14#d14>

Tràmits a seguir per la constitució d'una societat limitada laboral:

<http://www20.gencat.cat/portal/site/OVT/menuitem.331204f>

Les formes jurídiques explicades anteriorment són les principals maneres per a autoocupar-se. Has de saber que una opció que no és òptima és aquella de constituir-se com a associació ja que s'ofereixen una sèrie de serveis, però no respecten el principal principi de les associacions: "agrupació de persones que s'uneixen de manera voluntària, lliure i solidària per aconseguir, sense ànim de lucre, una finalitat comuna d'interès general o particular". Crear una associació per desenvolupar un projecte amb finalitat de lucrar-se, no és ni legal ni legítim.



Tinc una idea, ara ja sé com desenvolupar-la i com em vull constituir, però, com em finanço?

Cal que elaboris el pla econòmic i financer, altrament anomenat pla de viabilitat, per saber si una empresa o projecte pot ser rendible avaluant no només els resultats econòmics sinó també quins recursos financers, organitzatius, humans i tècnics necessites. Per això cal tenir en compte, entre altres, el pla d'inversions inicials (recursos que cal invertir per poder desenvolupar l'activitat de l'empresa) i el pla de finançament (com es finançaran les inversions que s'han de fer).

El **Finançament** són tots aquells mecanismes financers existents (préstecs, crèdits, microcrèdits, avals...) que tenen condicions avantatjoses per a les persones que volen autoocupar-se, és el que s'anomena finançament preferent. Per a aconseguir-lo s'han de reunir un seguit de requisits com presentar un pla d'empresa validat. Alguns d'aquests mecanismes financers avantatjosos per a fer front a la inversió inicial i a les despeses que genera el negoci a l'inici, són:

- **Ajuts i subvencions:** La persona emprenedora pot demanar ajuts i subvencions per complementar el finançament necessari per iniciar l'activitat, i tot i que ajuden a superar obstacles, aquests no faran més viable una empresa. És a dir, cal tenir clar que la viabilitat del projecte no pot dependre ni d'ajuts ni subvencions, sinó que aquests poden ser elements de més a més que poden servir d'ajuda. Cada empresa es pot acollir a diferents subvencions en funció de la seva forma jurídica:

Per iniciar un projecte cooperatiu o empresarial:

- **Capitalització d'atur** (l'objecte de la subvenció és la creació de cooperatives o empreses)
- **Economia Cooperativa** (és una subvenció destinada al foment i millora de la competitivitat de les cooperatives i societats laborals)
- **Ajuts per a la inserció laboral** de les persones acollides a la RMI per autoocupació (pretén facilitar la inserció laboral de les persones acollides a la renda mínima d'inserció)

- **Concursos i premis:** cada cop més, diverses institucions públiques i privades preparen convocatòries per premiar diferents aspectes relacionats amb la creació d'empreses: la innovació, la trajectòria, l'estratègia, la internacionalització...
- **Incentius fiscals:** són mesures aplicades pel govern per tal d'estimular determinades accions que desenvolupin les empreses com inversió en R+D+i, contractació de personal amb diversitat funcional... També hi ha les bonificacions fiscals que són compensacions pels diferents impostos que redueixen la quantitat total a pagar (per exemple, deduccions per exportació).

Tot i tenir accés a aquests múltiples mecanismes financers que s'ofereixen, és important, en primer lloc, calcular les despeses que se'n deriven (en funció del tipus d'interès, què s'avalua...) i els seus riscos. També cal tenir clar que el projecte que inicias ha de poder funcionar sense aquests mecanismes i que per tant no pots dependre d'ajuts o subvencions ja que no és segur que te les concedeixin.

Per a més informació consultar la "Guia per a l'elaboració del pla d'empresa" del Departament de Treball de la Generalitat de Catalunya:

http://www.emprenderesponsible.org/sites/default/files/anexo_8_guia_del_pla_dempresa_cat.pdf



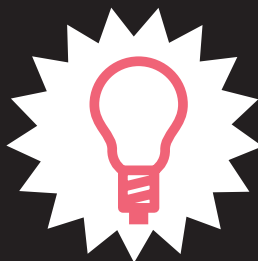
GLOSSARI

- **IRPF:** Impost sobre la Renda de les Persones Físiques. Impost directe, personal, subjectiu i progressiu que grava la renda dels individus.
- **IS:** Impost sobre Societats. Impost que grava els beneficis obtinguts per les societats.
- **Persona sòcia treballadora:** Pot ésser sòcia d'una cooperativa de primer o segon grau tota persona física, jurídica, pública o privada, amb plena capacitat d'obrar.
- **PIMES:** Petites i mitjanes empreses. Els criteris de la Unió Europea per considerar que una empresa és PIME són tenir menys de 250 treballadors i fins a 27 milions d'euros de valor de l'actiu, o 40 milions d'euros de facturació.
- **Préstec:** Els préstecs són operacions en les que rebem finançament d'un sol cop, i anem tornant periòdicament el seu import íntegre més els interessos.
- **Tipus d'interès:** Preu en percentatge que es paga com a remuneració per la disponibilitat d'una suma de diners determinada.
- **Viabilitat:** Capacitat que té un projecte per generar beneficis i liquidesa suficients a mig i llarg termini.

QUADRE RESUM

Forma jurídica	Nº persones sòcies	Capital mínim	Responsabilitat	Fiscalitat directa
Cooperativa (S.C.C.L)	3	3.000€	Limitada o il·limitada (segons s'estableixi en estatuts)	Impost de societats amb reducció (tributant al 20%)
Societat Limitada Laboral (SLL)	3	3.000€	Limitada	Impost de societats
Societat Limitada (SL)	1	3.000€	Limitada	Impost de societats
Treball autònom	1	-	Il·limitada	IRPF
Societat Civil Particular (S.C.P)	2	No hi ha capital mínim establert	Il·limitada	IRPF

Font: elaboració pròpia.



ASSESSORAMENT

- **ACCIO (agència per la competitivitat de l'empresa de la Generalitat de Catalunya):**

acc10.cat

- **Barcelona Activa:**

barcelonactiva.cat

- **Barcelona Activa. Formes jurídiques:**

http://www.barcelonanetactiva.com/barcelonanetactiva/images/cat/22_ip_formes_juridiques_ca_tcm78-25050.pdf

- **Calidoscoop:**

calidoscoop.coop

- **Confederació de Cooperatives de Catalunya:**

cooperativescatalunya.coop

- **Guia de tràmits i formes jurídiques:**

http://inicia.gencat.cat/inicia/es/guia_tramits/index44001.jsp

- **Observatori d'Empresa i Ocupació:**

www20.gencat.cat/portal/site/observatoritrebball

- **Oficina Jove de Treball:**

jovestrebball.net

- **Portal de creació d'empreses de la Generalitat de Catalunya :**

inicia.gencat.cat

- **Servei d'Ocupació de Catalunya:**

oficinadetrebball.cat

Edita:



LA FONTANA

C/Gran de Gràcia, 190. 08012 Barcelona

Tel. 93 265 47 36

cjb@cjb.cat

www.cjb.cat

En conveni amb:



Ajuntament de
Barcelona