

Informe INSOCAT

per a la millora de l'acció social

Indicadors socials a Catalunya en relació al context estatal i europeu

Núm. 6 | POLARITZACIÓ SOCIAL I POBRESA MÉS SEVERA

entitats
catalanes
d'acció
social



VERSIÓ REDUÏDA
Podeu consultar l'informe complet a
www.acciosocial.org/insocat-num6-nov2015

Amb la col·laboració de Cristina Valls | sociòloga

NOVEMBRE 2015
www.acciosocial.org



INTRODUCCIÓ	3
Metodologia: la tria dels indicadors	3
Definicions i anàlisi	4
Aportacions qualitatives d'entitats d'ECAS	4
1. POBRESA I EXCLUSIÓ SOCIAL	5
1.1. Taxa AROPE (Taxa de risc de pobresa o exclusió social)	5
1.2. Taxa de risc de pobresa	7
1.3. Pobresa severa	8
1.4. Privació material severa	10
1.5. Desigualtat d'ingressos	11
2. TREBALL I ATUR	13
2.1. Evolució recent de l'atur	13
2.2. Atur de llarga durada	14
2.3. Llars sense ocupació	15
2.4. Condicions de treball	16
2.5. Ingressos procedents del treball	18
3. EDUCACIÓ. ABANDONAMENT PREMATUR DELS ESTUDIS	20
4. HABITATGE. DESNONAMENTS	21
5. PROTECCIÓ SOCIAL. RENDA MÍNIMA D'INSERCIÓ	23

ECAS és una federació d'Entitats Catalanes d'Acció Social que agrupa un centenar d'organitzacions sense afany de lucre que atenen 800.000 persones l'any. L'atenció directa que presten les organitzacions membres d'ECAS i la tasca de la pròpia federació per vertebrar el sector es fonamenten en la voluntat de transformar la societat per fer-la més justa i igualitària. En la nostra tasca diària prioritzem l'atenció a col·lectius en situació o risc d'exclusió per tal que els drets de totes les persones es facin efectius i possibilitin l'exercici de la plena ciutadania.

INTRODUCCIÓ

A Catalunya hi ha **cada vegada més persones en situació de pobresa extrema**. La població catalana que viu amb ingressos inferiors al 40% de la renda mediana no ha parat d'augmentar des dels inicis de la crisi, fins assolir l'11,7% l'any 2014. Alhora, veiem com en un any s'ha duplicat el percentatge de **famílies que pateixen carències materials greus**: 16,8% de la població el 2014 davant el 7,8% el 2013.

La situació de pobresa extrema afecta especialment determinats col·lectius: **famílies amb fills a càrrec, famílies monoparentals i persones migrades**. La xarxa social, relacional, resulta molt important per pal·liar aquestes situacions, tal com mostren les dades que reflecteixen el **suport econòmic de la gent gran als seus fills i néts** gràcies als ingressos de les pensions, encara que siguin minses. En aquest sentit, les persones migrades pateixen una dificultat afegida degut a la manca o debilitat de xarxes socials i familiars.

Aquesta sisena edició de l'informe INSOCAT mostra també com **la societat catalana és cada vegada més desigual**. Es dona una **creixent polarització social**: els rics són cada vegada més rics, els pobres cada vegada més pobres, i la classe mitjana s'afebleix (fet preocupant tenint en compte que és el motor econòmic de la societat).

Les causes d'aquesta situació són múltiples, però l'evolució dels darrers anys ens obliga a posar l'accent en la **precarietat del mercat laboral** i en els **dèficits del sistema de protecció social**. La darrera reforma laboral ha donat lloc a un clar deteriorament de les condicions laborals (davallada dels salaris, increment de la temporalitat, reducció del volum de treballadors acollits a convenis, etc.) i a un **increment de l'atur juvenil i de l'atur llarga durada**. El fenomen dels **treballadors pobres**, del qual alertàvem a l'INSOCAT de 2014, s'ha consolidat: segons les darreres dades, un 11,7% de les persones amb feina tenen uns ingressos que no superen el llindar de la pobresa.

El volum de població en situació de pobresa i vulnerabilitat planteja **interrogants sobre el sistema de protecció social**, molt limitat per la forta vinculació de la major part de les prestacions a les trajectòries laborals. La devaluació salarial fa que cada vegada sigui més necessari comptar amb dos sous per tirar endavant una llar i **manquen ajuts per als infants i les famílies**, la qual cosa explica l'**alta taxa de pobresa infantil**: el 28,8% dels menors de 16 anys està en risc de pobresa.

El context actual planteja la necessitat de **reformular el model de protecció social**, que no va ser concebut per afrontar la pobresa des d'una perspectiva global i preventiva. Cal **simplificar el sistema i unificar i compactar els ajuts** en una prestació gairebé única per agilitzar i millorar la seva eficiència, i sobretot **garantir a tothom els ingressos mínims per a una vida digna**, tal com preveu l'art. 24.3 de l'Estatut de Catalunya i reclama la ILP per una Renda Garantida de Ciutadania.

Metodologia: la tria dels indicadors

A l'hora d'utilitzar un grup d'indicadors per a aquest informe, ens hem basat en els indicadors europeus de pobresa i exclusió social consensuats a nivell polític, acadèmic i de la societat civil a la Cimera de Lisboa de l'any 2000 i que permeten comparar els resultats de les polítiques estatals en funció d'uns objectius comuns de lluita per a la inclusió social. Ara ens trobem en el marc de l'Estratègia Europa 2020, que ha marcat uns objectius europeus i estatals per reduir l'exclusió social en aquest termini.

L'eina principal per a l'estudi dels processos d'exclusió social i les situacions de pobresa és l'Enquesta de Condicions de Vida, consensuada a escala europea i que és la font principal de les dades d'aquest informe.

Així doncs, el conjunt de dades que presentem graviten a l'entorn d'aquest consens europeu. L'informe detalla els Indicadors de Laeken disponibles en l'àmbit català i els complementa amb altres indicadors que ens aproximen a la realitat de la pobresa i l'exclusió social al nostre país, com per exemple les dades

referents a les execucions hipotecàries o a la inversió en beques d'educació. En la mesura del possible, es presenta una comparació de dades a nivell català, espanyol i europeu, i es segmenten en funció de les variables de sexe, edat, nivell educatiu, origen, activitat econòmica i règim de residència.

Per últim, cal esmentar algunes consideracions metodològiques. Des de l'any 2013, l'Idescat ha incorporat canvis metodològics que milloren la informació sobre els ingressos de les llars: ara es combina la informació que donen els informants/enquestats amb la dels registres administratius. Aquests canvis van produir un trencament amb els resultats de les edicions anteriors, i és per aquest motiu que hi pot haver variacions si ens fixem en edicions anteriors de l'INSOCAT. De fet, l'Idescat ha recalculat les dades dels anys 2009-2012 i s'han publicat sèries retrospectives que permeten poder fer una anàlisi comparativa del període 2009-2014, però al no disposar de dades actualitzades de l'any 2008 no es pot analitzar com ha evolucionat la taxa de pobresa des de l'inici de la crisi.

Per últim, volem fer constar el dèficit de dades estadístiques que suposa el fet que la taxa de pobresa tingui en compte els ingressos de les persones, però no la despesa que cal per a cobrir les necessitats bàsiques. Mentre no es pugui disposar d'aquesta correlació la fotografia de la pobresa serà incompleta, ja que es desconeix l'esforç que suposa per a una família el pagament de despeses tan bàsiques com l'habitatge o els subministres de llum i aigua. Així mateix, caldria afinar més en la detecció de perfils de pobresa extrema mitjançant el creuament de variables com la taxa de pobresa, la nacionalitat, el tipus d'activitat, la formació, el tipus de llar, l'edat o el sexe.

Per què aquests indicadors?

- Perquè hi ha consens en l'àmbit europeu
- Perquè són comparables a escala europea
- Perquè, dels que compleixen els dos requisits anteriors, són els disponibles per a Catalunya

Definicions i anàlisi

Cadascun dels epígrafs de l'informe s'obre amb una definició dels conceptes i inclou una anàlisi de les dades corresponents a cada punt. La majoria de les definicions estan basades en les de l'Institut d'Estadística de Catalunya (Idescat), adaptades a un llenguatge més entenedor en la mesura del possible.

→ Aportacions qualitatives d'entitats d'ECAS

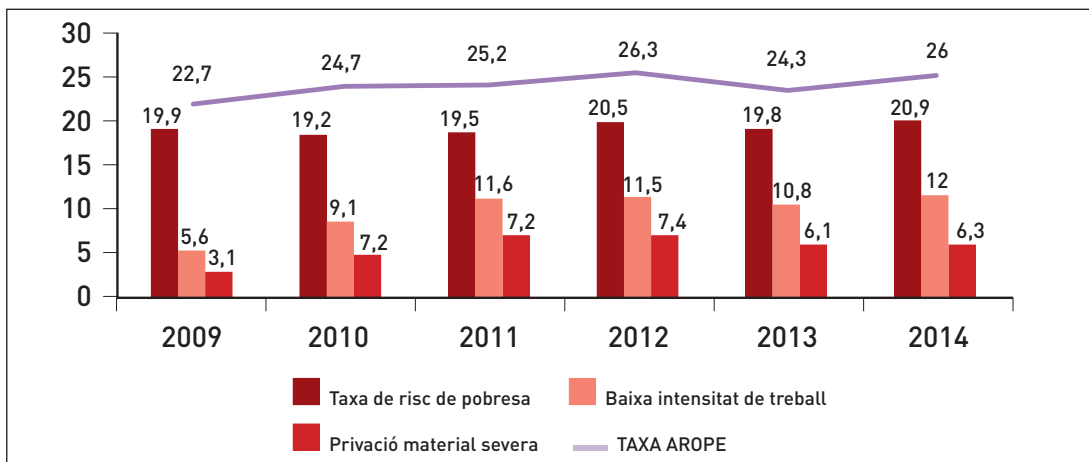
En aquesta edició de l'INSOCAT, per primera vegada les dades quantitatives es complementen amb aportacions qualitatives de professionals d'entitats d'ECAS. S'han obtingut a través d'un focus grup amb l'objectiu de contrastar, ampliar i il·lustrar la realitat que mostren les dades. Han participat d'aquesta sessió diversos membres de la vocalia de Pobresa d'ECAS i altres persones vinculades a entitats de la federació: Teresa Crespo (ECAS), Mercè Darnell (Càritas Diocesana de Barcelona), Ferran Busquets (Arrels Fundació), Roger Garcia (Casal dels Infants), Karmele Equiza (Fundació Adsis), Roger Fe (Centre d'Acollida ASSIS) i Jordi Foix (Els Tres Turons).

1. POBRESA I EXCLUSIÓ SOCIAL

1.1. Taxa AROPE (Taxa de risc de pobresa o exclusió social)

Definició | La taxa AROPE (acrònim de l'anglès *At-Risk-of Poverty and Exclusion*) té en compte tres altres indicadors: la població que viu sota el llindar de pobresa (persones que viuen en llars amb una renda inferior al 60% de la mitjana de la renda nacional), la població afectada per una privació material severa (no poden permetre's el pagament de quatre dels següents nou ítems: hipoteca, lloguer o pagaments a termini; manteniment de l'habitatge a una temperatura adequada; una setmana de vacances l'any; un àpat amb carn, pollastre o peix cada dos dies; telèfon; televisió; rentadora; cotxe; despeses imprevistes), i la població amb baixa intensitat de treball per llar (nombre de mesos treballats durant l'any per part de tots els membres de la llar en edat laboral en relació als mesos que teòricament podrien treballar; una intensitat de treball igual o inferior a 0,20 es considera baixa).

Gràfic 1. Taxa de risc de pobresa o exclusió social (taxa AROPE) i els seus components a Catalunya, 2009-2014 (%)



Font: Idescat. A partir de dades de l'Enquesta de condicions de vida de l'INE.

Taula 1. Taxa AROPE segons variables, Catalunya, 2014 (%)

	Taxa AROPE
Sexe	
Homes	25,2
Dones	26,8
Edat	
Menys de 18	32,9
18 a 64	26,9
65 anys i més	15,3
Activitat	
Ocupat	15,5
Aturat	53,9
Jubilat	14,0
Nacionalitat	
Espanyola	21,7
Estrangera	55,2

Font: Enquesta Població Activa INE

Anàlisi:

- La taxa AROPE permet fer una **valoració global i qualitativa** de la situació de la persona, reflectint el caràcter multifactorial de la pobresa. En els cinc darrers anys **ha passat del 22,7% al 26%**. Això vol dir que **una quarta part de la població catalana està, com a mínim, en una d'aquestes situacions**: per sota del llindar de risc de pobresa (20,9%), vivint en llars amb privació material severa (6,3%) o vivint en llars amb baixa intensitat de treball (12%).
- Els indicadors que empitjoren de manera més accentuada són la **baixa intensitat del treball**, que passa del 5,6% el 2009 al **12% el 2014**, i la privació material severa, que també es duplica amb escreix: passa del 3,1% al 6,3%.
- **Un terç de la població menor de 18 anys està en risc de pobresa i exclusió**. Les persones en situació d'atur són les més afectades per la pobresa (53,9% l'any 2014 davant el 15,5% de les persones ocupades), però el col·lectiu més castigat és la població d'origen immigrant: el 55,2% està en risc pobresa i exclusió social.

→ Aportacions qualitatives d'entitats d'ECAS

“La pobresa no té a veure només amb la manca de recursos econòmics; és complexa i multifactorial. Comporta no poder ser autònom per prendre decisions, no poder assumir compromisos perquè cal viure al dia... Processos que deterioren progressivament la persona.”

Teresa Crespo, ECAS

“Les dades ens permeten veure els ingressos, que baixen, però no es relacionen amb les despeses, que pugen. No es parla de què li queda a una família per passar el mes després de pagar l'habitatge, la llum...”

Mercè Darnell, Càritas Diocesana de Barcelona

“La pobresa està relacionada amb la salut: comporta problemes de salut general a la família, d'alimentació en els infants, de salut mental en els adults que sovint fan augmentar el consum d'ansiolítics...”

Jordi Foix, Els Tres Turons

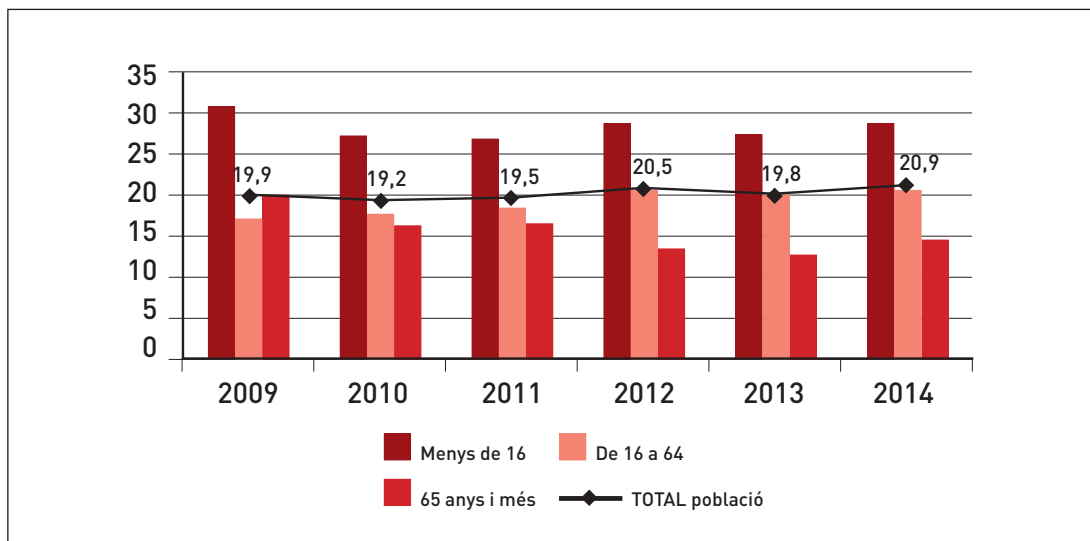
“Les persones migrades han d'afegir a la seva situació econòmica precària l'estigma del seu origen. Pateixen encara més deshumanització: no són un factor de producció com per ara dir-los 'ves-te'n al teu país'. Han arrelat, tenen fills aquí, són veïns i veïnes dels barris i formen part del 'nosaltres'... Ens preocupa com viuen això i com ho viuen els seus fills.”

Roger Garcia, Casal dels Infants

1.2. Taxa de risc de pobresa

Definició | Percentatge de persones que viuen en llars amb una renda disponible equivalent inferior al 60% dels ingressos medians corresponents al tipus de llar. L'equivalència es construeix sobre la base dels índexs de l'OCDE modificats.

Gràfic 2. Taxa de risc de pobresa a Catalunya. Per grups d'edat, 2009-2014 (%)



Font: Idescat, a partir de dades de l'Enquesta de condicions de vida de l'INE.

Anàlisi:

- La taxa de risc de pobresa està condicionada per la **caiguda de les rendes mitjanes a les llars catalanes**, que han passat de 33.064 euros l'any 2009 a 30.407 el 2014. En una situació de davallada generalitzada dels ingressos familiars, el valor relatiu o percentatge de la pobresa no augmenta o fins i tot pot disminuir. Si la taxa es calculés en base al nivell d'ingressos anterior a la crisi, la incidència de la pobresa seria molt més alta.
- El **20,9% de la població catalana es troba en situació de risc de pobresa**, un 1,1% més que l'any anterior. Aquesta taxa se situa per sota de la mitjana espanyola (22,2% el 2014), però **cinc punts per sobre de la mitjana de la Unió Europea** (17,2%). [Vegeu informe complet a www.acciosocial.org/insocat-num6-nov2015]
- El percentatge de població menor de 16 anys en risc de pobresa (28,8%) ha baixat respecte el 2009, però ha augmentat 1,5 punts respecte el 2013 i és **molt superior a la mitjana de la Unió Europea** (19,9% el 2013). L'elevat percentatge posa de manifest la debilitat del sistema de protecció social i la **poca capacitat de les inversions públiques, molt més baixes que la mitjana europea, per reduir la pobresa infantil**.
- El **descens de la taxa de risc de pobresa entre la gent gran** (15,1% de les dones de 65 anys i més l'any 2014, gairebé vuit punts menys que el 2009, quan eren el 23,8%) s'explica pel manteniment –o fins i tot lleuger increment en alguns casos– de les pensions durant la crisi. L'altra cara d'aquesta dada positiva és que, en molts casos, la **gent gran ha de mantenir la família** i acaba repartint els ingressos procedents de les pensions amb els fills i nets, i fins i tot desprenent-se en ocasions dels estalvis que hagin pogut aconseguir al llarg de la vida.

→ Aportacions qualitatives

“La pobresa infantil és pobresa familiar. El concepte de pobresa infantil està servint perquè és molt més fàcil ajudar els nens, pagant el menjador escolar per exemple, que ajudar els pares amb una renda garantida per les famílies. Els nens no viuen sols, viuen al si de famílies pobres”.

Mercè Darnell, Càritas Diocesana de Barcelona

“Hi hauria més pobresa infantil si no fos perquè la gent gran està ajudant les famílies: hi ha barris de Barcelona amb bosses de pobresa i població envellida on són els avis els que mantenen els fills de parelles joves a l'atur.”

Jordi Foix, Els Tres Turons.

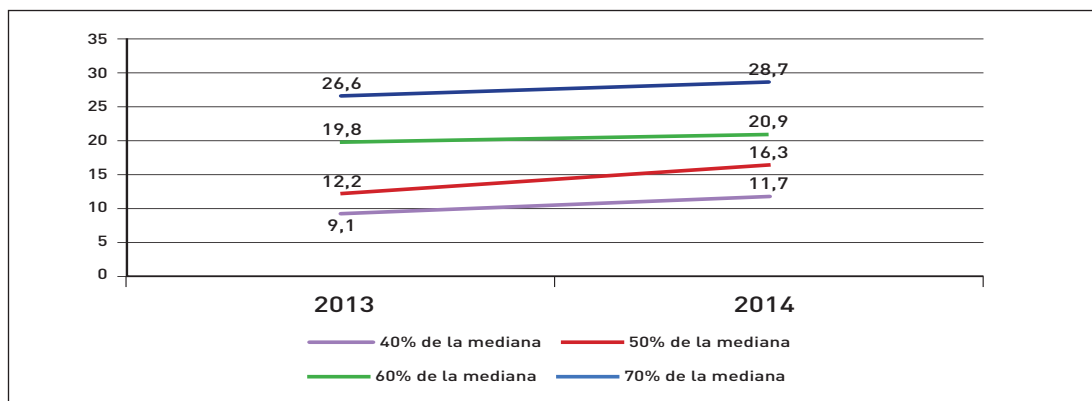
1.3. Pobresa severa

Definicions

Severitat de la pobresa: Percentatge de persones que viuen en llars amb una renda total disponible equivalent inferior al 40%, el 50% i el 70% de la mediana de la renda nacional disponible equivalent per a aquella llar. L'objectiu d'aquest indicador és mesurar el grau de sensibilitat de la taxa de risc de pobresa posant-la en relació amb altres indicadors propers i permetent una major aproximació a la mesura de la pobresa i de la pobresa extrema. El llindar definit per a mesurar la taxa és del 60% i aquest indicador cerca els llindars contigus (70%, 50% i 40%) de tal manera que és possible veure com afecten petits canvis en la variació de la renda.

Bretxa del risc de pobresa: Mostra en percentatges la distància entre la mediana dels ingressos equivalents a la població en risc de pobresa i el llindar establert. És un valor relatiu que mostra “com de pobres són els pobres”. Si el valor és elevat pot indicar una major diferència d'aquest grup respecte els que estan per sobre del llindar, o bé una elevada dispersió dels ingressos dins del grup de risc, cosa que implicaria una major desigualtat dins del grup. Per poder extreure conclusions globals cal combinar la bretxa de risc de pobresa amb els indicadors que fan referència als ingressos.

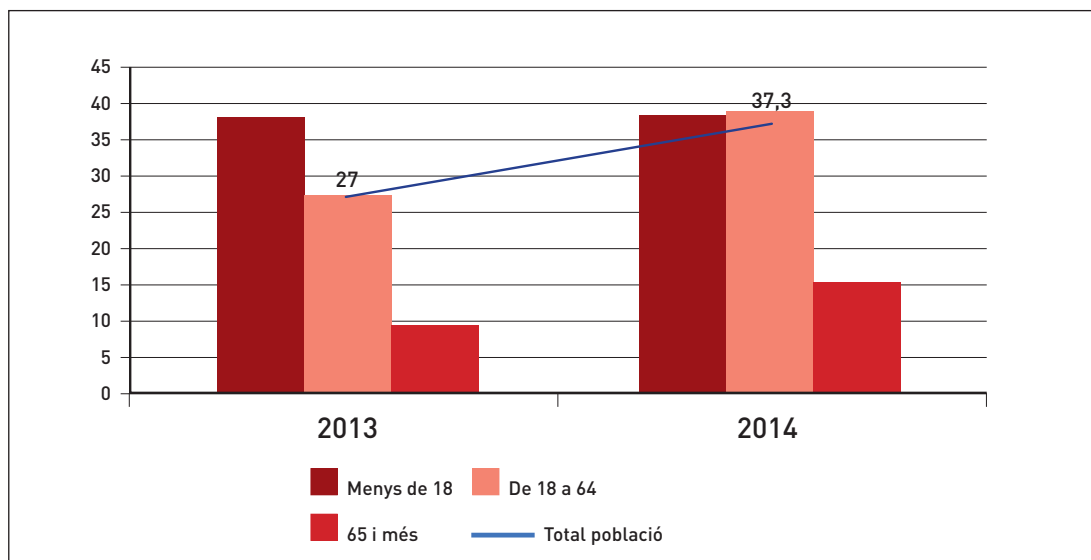
Gràfic 3. Taxa de risc de pobresa segons diferents llindars a Catalunya, 2013-2014 (%)



Font: Idescat, a partir de dades de l'Enquesta de condicions de vida de l'INE

Nota: No es mostra l'evolució anual des de l'inici de la crisi econòmica degut a modificacions metodològiques que han comportat un trencament de sèrie

Gràfic 4. Bretxa de risc de pobresa per edats. 2013-2014 (%)



Font: Idescat, a partir de dades de l'Enquesta de condicions de vida de l'INE

Anàlisi:

- Les **dades de pobresa severa resulten alarmants**: l'any 2014 l'11,7% de la població catalana viu amb ingressos inferiors al 40% de la renda mediana, una situació que l'any 2013 patia el 9,1% de la població. Per tant, **creix el nombre de persones en situació de pobresa extrema**.
- La bretxa del risc o intensitat de la pobresa permet veure quins són els grups on el risc de pobresa és més intens. La bretxa ha augmentat 10 punts en el darrer any: 37,3% el 2014, davant el 27% del 2013. Per edats, **els menors de 18 anys i les persones de 18 a 64 anys són les que tenen una major intensitat de risc de pobresa**, amb un 38,4% i un 38,7% respectivament. En canvi, **la població de 65 anys i més són les que tenen una menor intensitat al risc de pobresa**, amb el 15,2% com s'ha comentat anteriorment.
- Les **causes de la pobresa severa** tenen a veure amb les mesures d'austeritat en matèria de protecció social, la precarietat del mercat laboral i el creixement de les desigualtats degut a l'enriquiment de la població amb més ingressos i la manca de progressivitat del sistema fiscal. L'evolució dels darrers anys ens ha portat a **una societat més pobre**, en la qual la profunditat i la severitat de la pobresa són cada dia més grans.

→ Aportacions qualitatives

"Hi ha famílies amb fills que degut a la situació extrema i a les cues als serveis socials vénen a la Xarxa de Persones Sense Llar a preguntar si hi ha feina. El senyor Tomàs, per exemple, cobra una paga de 426 euros perquè té un trastorn de personalitat i no té xarxes socials, ni amics, ni família. No podem fer res més que acompanyar-lo, i probablement l'estarem acompanyant sempre."

Roger Fe, Centre d'Acollida Assís

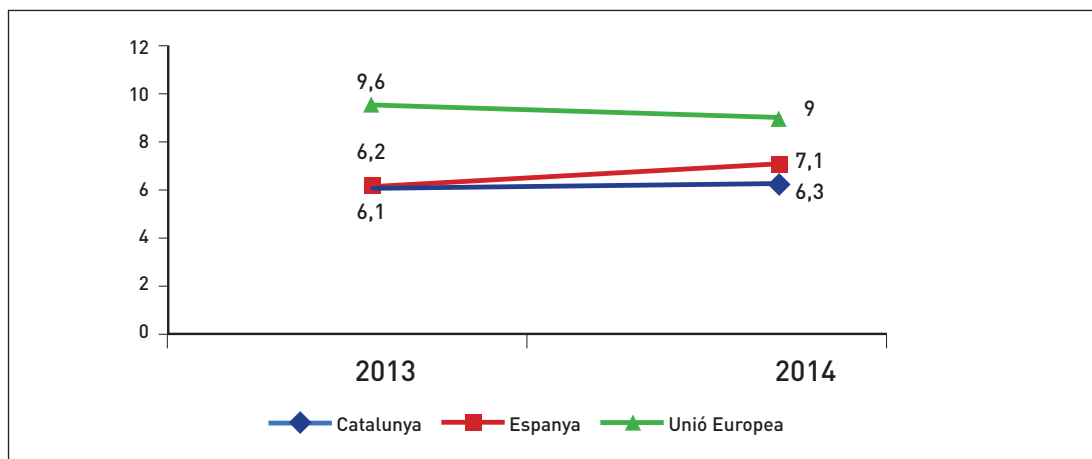
“Hi ha joves en situació d'irregularitat sobrevinguda perquè els pares han perdut la feina i això els ha portat a perdre el permís de residència. Aquests xavals queden desprotegits, sense papers, malgrat haver estudiat aquí la primària, la secundària... Sense permís de residència ni de treball només podran treballar en negre. Com els passa a alguns joves extutelats per l'Administració, que moltes vegades surten del centre amb permís de residència, però no de treball. Són una bomba de rellotgeria.”

Karmele Equiza, Fundació Adsis

1.4. Privació material severa

Definició | Percentatge de població que viu en llars que no es poden permetre com a mínim quatre dels següents nou ítems: pagar la hipoteca, lloguer o pagaments a termini; mantenir l'habitatge a una temperatura adequada; una setmana de vacances l'any; un àpat amb carn, pollastre o peix cada dos dies; telèfon; televisió; rentadora; cotxe; fer front a despeses imprevistes, segons indica la taxa AROPE.

Gràfic 5. Població amb privació material severa a Catalunya, Espanya i Unió Europea, 2013-2014 (%)



Font: Idescat, a partir de dades de l'Enquesta de condicions de vida de l'INE.

Anàlisi:

- **Augmenten lleugerament les situacions de carències materials greus:** el percentatge de població amb situació de pobresa severa passa del 6,1% el 2013 al 6,3% el 2014. La **pobresa severa augmenta significativament entre les persones que ja es trobaven en situació de pobresa**; és a dir, que la pobresa ja existent s'agreuja i les persones veuen cada vegada més empitjorades les seves condicions de vida.
- **L'any 2014 la meitat de la població catalana pateix alguna privació material** i, d'aquest percentatge, el 19% pateix dues privacions materials. La privació material que afecta més àmpliament els catalans és **no poder fer vacances almenys una setmana l'any** (afecta el 42,6% de la població), seguida de **no poder fer-se càrrec de despeses imprevistes** (41,1%) i del retard en el pagament de despeses relacionades amb l'habitatge (9,9%). [Vegeu informe complet a www.acciosocial.org/insocat-num6-nov2015]

→ Aportacions qualitatives

“Moltes famílies el que més agraeixen és que les escoltis. Tenen la sensació d'estar absolutament estigmatitzats perquè no tenen ni un espai on compartir el que els passa. Els infants viuen l'angoixa dels pares per no poder oferir-los les coses més indispensables, des de celebrar una festa d'aniversari a fer activitats extraescolars, i és molt important fomentar espais on puguin treballar conjuntament com estan vivint la situació.”

Roger Garcia, Casal dels Infants

“El fet de viure al dia afecta clarament el futur de les persones. En situacions de pobresa extrema la planificació desapareix, i desapareixen per tant les decisions pensades.”

Mercè Darnell, Càritas Diocesana de Barcelona

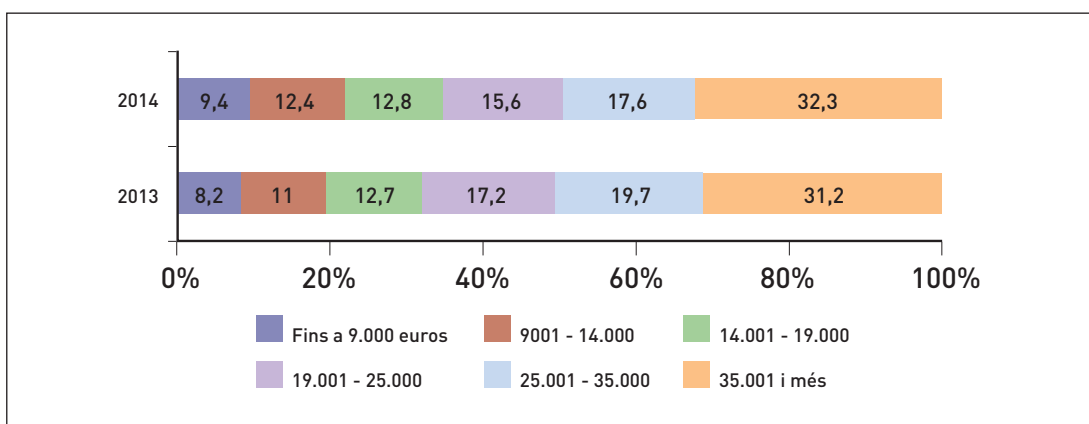
1.5. Desigualtat d'ingressos

Definicions

Índex de Gini: Mesura el grau de desigualtat entre els ingressos d'una comunitat. El rang dels valors és d'entre 0 i 1 (el valor 1 correspon a la màxima desigualtat i el 0 a la màxima igualtat). L'índex de Gini permet comparacions territorials i temporals, possibilitant una anàlisi que palesa l'augment o la disminució de la desigualtat econòmica.

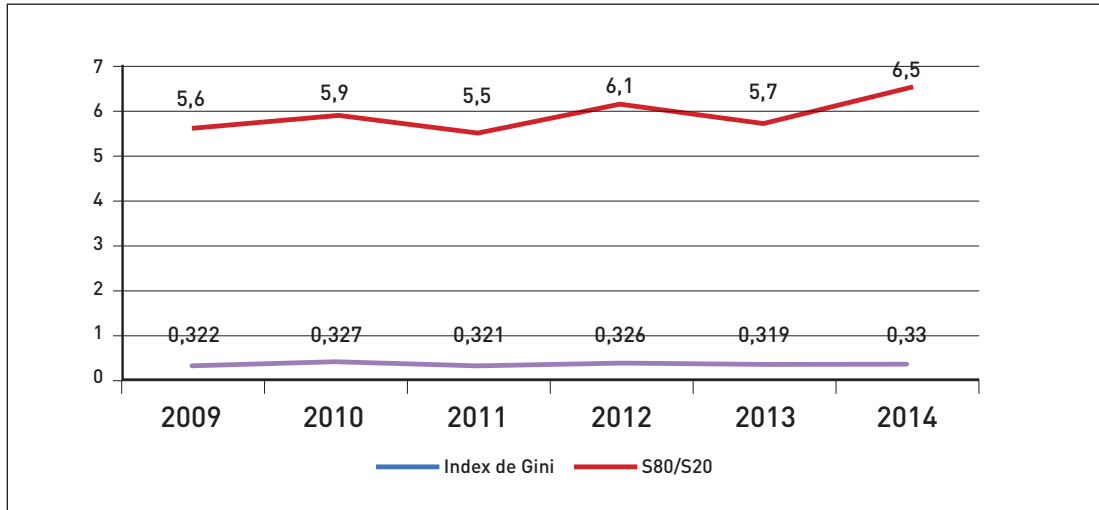
S80/20: L'índex de ràtio S80/20 mesura la desigualtat en la distribució a través de ràtios entre percentils. S'interpreta com la proporció dels ingressos totals percebuts pel 20% de la població amb majors ingressos en relació a la percebuda pel 20% de la població amb menors ingressos.

Gràfic 6. Llarers per trams d'ingressos nets anuals a Catalunya, 2013-2014 (%)



Font: Idescat, a partir de dades de l'Enquesta de condicions de vida de l'INE.

Gràfic 7. Indicadors de distribució personal de la renda i de desigualtats



Font: Idescat, a partir de dades de l'Enquesta de condicions de vida de l'INE.

Anàlisi:

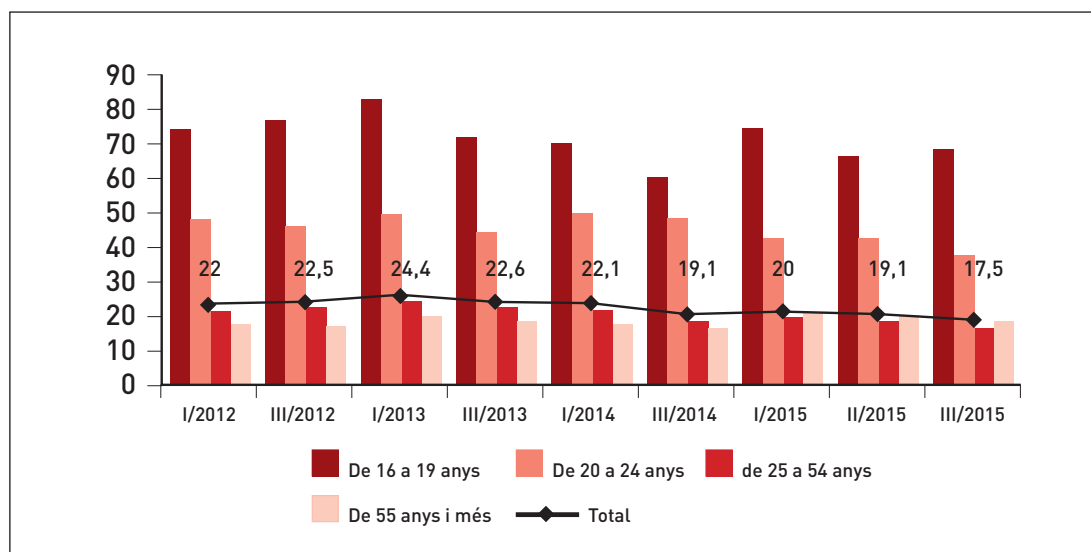
- **Augmenta la proporció de famílies que viuen amb menys ingressos:** l'any 2014 el 9,4% de les llars catalanes viuen amb ingressos iguals o inferiors a 9.000 euros, 1,2 punts més que l'any anterior.
- **L'increment de les desigualtats** es reflecteix en l'índex S80/20, que passa del 5,6 l'any 2009 al 6,5 l'any 2014. Això vol dir que el 2014 el 20% de la població amb un nivell econòmic més alt guanya 6,5 vegades el que guanya el 20% de la població amb un nivell econòmic més baix. La **polarització social** es resumeix en què els rics són cada vegada més rics i els pobres, més pobres, alhora que es constata l'**empobriment de la classe mitjana**. En la mesura en què aquesta es redueix i s'afebleix, es posa en risc la cohesió social i el seu rol de motor econòmic.

2. TREBALL I ATUR

2.1. Evolució recent de l'atur

Definició | L'Enquesta de Població Activa considera aturades aquelles persones de 16 anys o més que reuneixen simultàniament les condicions següents: a) estar sense feina, no haver tingut una ocupació per compte d'altri ni per compte propi durant la setmana de referència; b) en recerca de feina: haver iniciat la recerca de feina per compte aliè, o haver fet gestions per establir-se pel seu compte durant el mes precedent; c) estar disponible per treballar, en condicions de començar a fer-ho en un termini de dues setmanes.

Gràfic 8. Taxa d'atur a Catalunya. Per grups d'edat, dades trimestrals 2012-2015 (%)



Font: Idescat a partir de l'Enquesta de Població Activa (EPA) de l'INE.

Anàlisi:

- A partir del primer trimestre de 2014 es percep una lleugera tendència a la millora de l'atur, que es manté fins al tercer trimestre de 2015, però l'índex continua essent molt elevat i representa una de les principals causes de la pobresa.
- Si posem el focus en l'edat, quatre de cada deu joves menors de 25 anys estan a l'atur el tercer trimestre de 2015 (40,7%), un percentatge que duplica la taxa d'atur juvenil europea (22,1% l'any 2014).

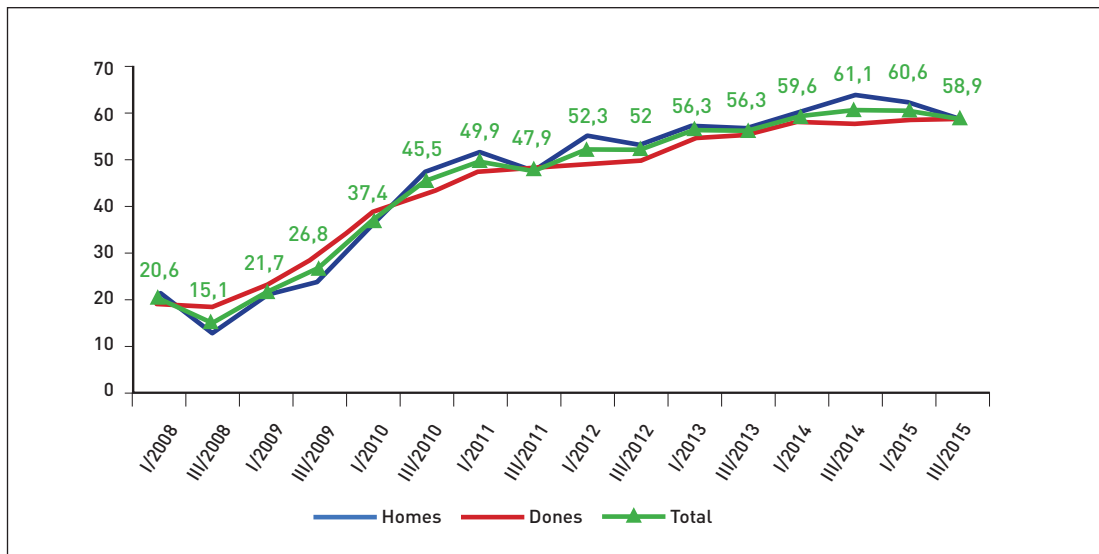
2.2. Atur de llarga durada

Definicions

Taxa d'atur de llarga durada: Percentatge d'aturats que porten un any o més en situació d'atur en relació a la població activa total.

Taxa d'atur de llarga durada en l'atur total: Percentatge d'aturats de llarga durada respecte el total d'aturats.

Gràfic 9. Taxa d'atur de llarga durada a Catalunya en relació a la taxa global d'atur. Per sexes, dades trimestrals (%)



Font: Elaboració pròpia a partir de l'Enquesta de Població Activa (EPA) de l'INE.

Anàlisi:

- La taxa d'atur de llarga durada a Catalunya gairabé duplica la mitjana de la Unió Europea: 11,5% vs. 6,1%. [Vegeu informe complet a www.acciosocial.org/insocat-num6-nov2015]
- Des del primer trimestre del 2012, més de la meitat de les persones aturades a Catalunya fa un any o més que busquen feina, i el percentatge assolix el 58,9% el tercer trimestre de 2015. Ens trobem, doncs, amb situacions de **cronificació de l'atur** i d'**exhauriment de les prestacions** en un sistema de protecció social fonamentat en les cotitzacions laborals, fet que comporta una dependència de les ajudes puntuals dels serveis socials o de les entitats socials.

→ Aportacions qualitatives

"Ens arriben molts casos de gent en situació d'atur de llarga durada, homes de més de 55 anys que porten temps fent feinetes aquí o allà. Alguns són veïns del barri que mai haguessin pensat haver de venir a demanar ajuda al centre."

Roger Fe, Centre d'Acollida Assís

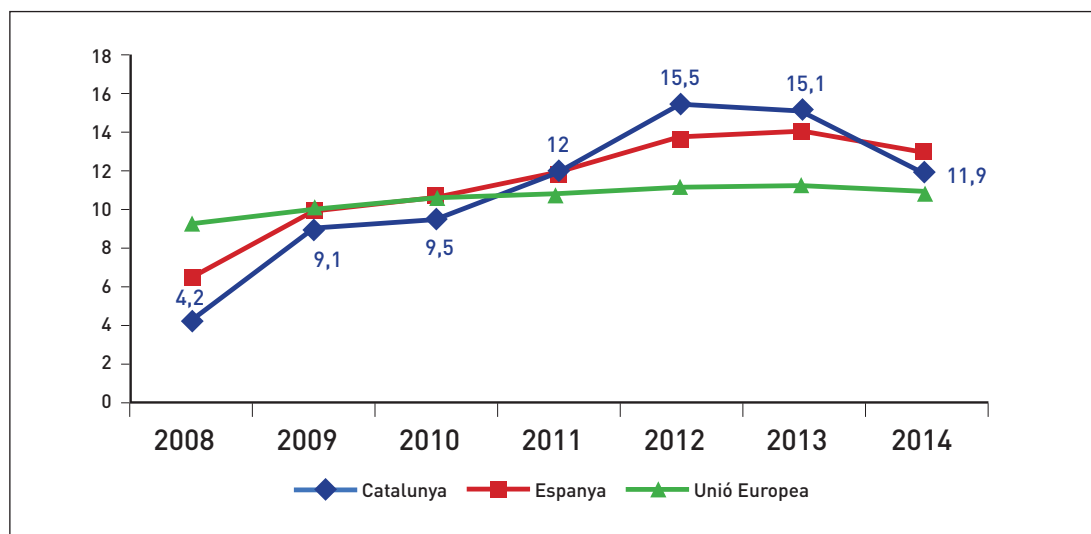
“La preocupant situació del mercat laboral té més a veure amb la reforma laboral que amb els ajustos econòmics i el dèficit públic. En nom de l'increment de la productivitat s'ha permès un mercat laboral sense cap tipus de qualitat, on els drets més elementals són vulnerats, amb salaris cada cop més baixos i amb contractes per a jornades molt curtes malgrat que els treballadors acaben treballen moltes més, que es cobren en tot cas en negre. Estem fabricant els pobres de demà, perquè aquests treballadors precaris no hauran cotitzat prou per tenir dret a una pensió digna en el futur.”

Teresa Crespo, ECAS

2.3. Llars sense ocupació

Definició | Percentatge de persones de 0 a 17 anys i de 18 a 59 anys que viuen en llars on cap dels seus membres treballa, en relació al total de persones del mateix grup d'edat del conjunt de la població. Aquest indicador ofereix una primera visió de quanta gent pot veure's afectada per les situacions d'exclusió laboral d'altres persones de les quals depenen totalment o parcialment.

Gràfic 10. Població 0-17 anys en llars sense ocupació a Catalunya. Per sexe, 2009-2014 (%)



Font: Idescat a partir de l'Enquesta de Població Activa de l'INE i Eurostat.

Anàlisi:

- Més d'un de cada deu nens viu en una llar sense ocupació (11,9% de la població de 0 a 17 anys, set punts més que a l'inici de la crisi l'any 2008), tot i que s'observa un descens entre 2012 i 2014, període en què el percentatge passa del 15,5 a l'11,9%.
- Aquesta realitat es tradueix en un increment de la pobresa, especialment infantil. La raó està intrínsecament relacionada amb l'atur de llarga durada, que comporta l'exhauriment de les prestacions d'atur i fa que les famílies depenguin d'ajudes familiars dels serveis socials (que es van reduir durant els anys de crisi), d'altres prestacions menors, de les entitats i de la xarxa familiar.

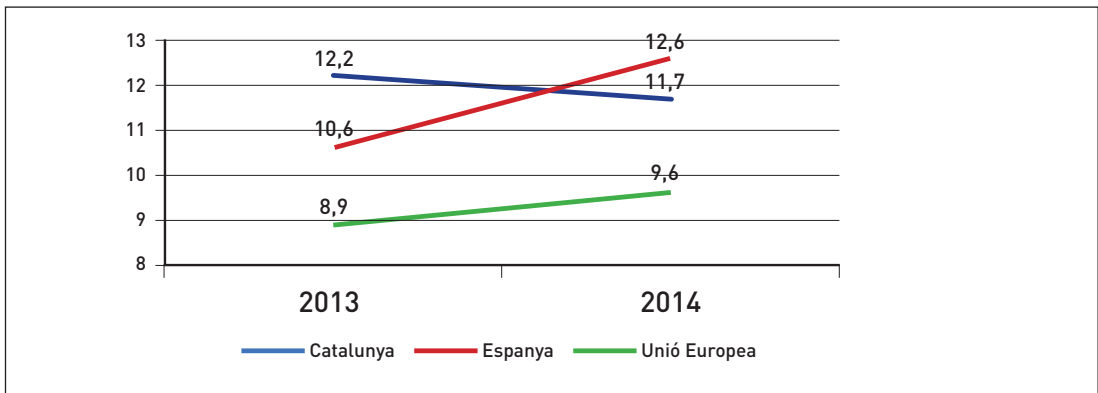
2.4. Condicions de treball

Definicions

Taxa de temporalitat: Proporció de la població ocupada assalariada amb contracte temporal respecte el total de la població ocupada assalariada.

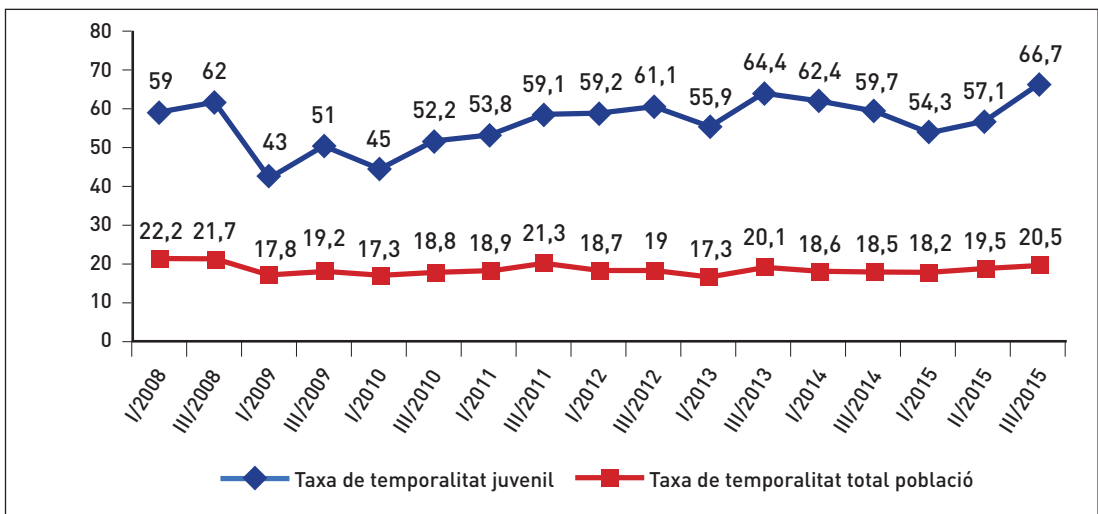
Taxa de risc de pobresa en el treball: Indicador que mostra la proporció de persones que van treballar almenys set mesos durant l'any de referència de la renda (l'any anterior a la data de l'Enquesta de Condicions de Vida) i que tenen una renda disponible equivalent per sota del llindar de risc de pobresa.

Gràfic 11. Taxa de risc de pobresa en el treball a Catalunya, Espanya i Unió Europea. 2013 -2014 (%)



Font: Idescat, a partir de dades de l'Enquesta de condicions de vida de l'INE i Eurostat.

Gràfic 12. Taxa de temporalitat dels joves 16-24 anys a Catalunya. Dades trimestrals (I i III trimestre) 2008-2015 (%)



Font: Elaboració pròpia a partir de Idescat i Enquesta de Població Activa (EPA) de l'INE.

Anàlisi:

- **Tenir una feina no garanteix poder cobrir les necessitats bàsiques.** Indicadors com la temporalitat, el tipus de jornada o la retribució ens permeten veure si la persona gaudeix d'unes condicions laborals acceptables o, pel contrari, pateix un **alt grau de precarietat i inseguretat**.
- Els llocs de treball que es generen actualment en aplicació de la darrera reforma laboral no comporten bones condicions laborals ni salaris justos. Tenim un **mercat laboral precaritzat**, amb situacions de contractes temporals per mesos, dies i fins i tot hores. Un **20,5% dels treballadors a Catalunya tenen un contracte temporal el tercer trimestre de 2015**. Aquesta modalitat contractual afecta especialment els joves: segons l'EPA del 3r trimestre de 2015, **la taxa de temporalitat dels joves d'entre 16 i 24 anys és del 66,7%**, tres vegades més que la mitjana de la població (20,5%) i més de vint punts superior a la dels joves europeus (43,4%).
- La proliferació de llocs de treball amb condicions laborals precàries (temporalitat, salaris baixos, etc.) continua alimentant el fenomen dels **treballadors i les treballadores pobres**: l'any 2014 un 11,7% de les persones amb feina tenen uns ingressos que no superen el llindar de la pobresa.

→ Aportacions qualitatives

“El treballador pobre sovint no té dret a prestacions perquè està per sobre del límit dels barems de les ajudes socials, que no tenen en compte les despeses de la llar. Hi ha treballadors que són pobres i no tenen dret a res. Aquesta gent acaba sovint a les portes de Càritas i altres entitats que, a l'hora de donar les ajudes, tenim en compte també les despeses.”

Mercè Darnell, Càritas Diocesana de Barcelona

“La gent vol treballar i té ganes d'estar activa fins i tot sense cobrar. S'abusa de l'estereotip que hi ha gent que no vol treballar.”

Ferran Busquets, Arrels Fundació

“Tenim molts casos de persones amb contractes laborals que treballen el doble d'hores sense cobrar-les ni cotitzar-les. I tot això en un sistema de protecció social molt vinculat a la relació de les persones amb el món laboral. El discurs està ple d'estereotips i de prejudicis: moltes vegades quan es parla de mares d'origen migrant hi ha la idea que perquè són d'altres cultures no volen treballar, i això no és així. La nostra experiència és que tothom vol treballar per tirar endavant la família i sentir-se una persona que aporta, però quan no es té una xarxa sòlida, no és fàcil aconseguir-ho. I una altra qüestió és que puguin fer-ho amb les condicions de dignitat que mereixen.”

Roger Garcia, Casal dels Infants

“Ens trobem amb moltes persones que treballen en condicions precàries: dones llatines que treballen com a empleades domèstiques, per hores; gent que ha de fer hores extres en empreses sense cobrar-les sota l'amenaça de fer-los fora si s'hi neguen; persones que viuen de la pesca en un sector molt precari; gent que té malalties i ha de treballar per temporades...”

Karmele Equiza, Fundació Adsis

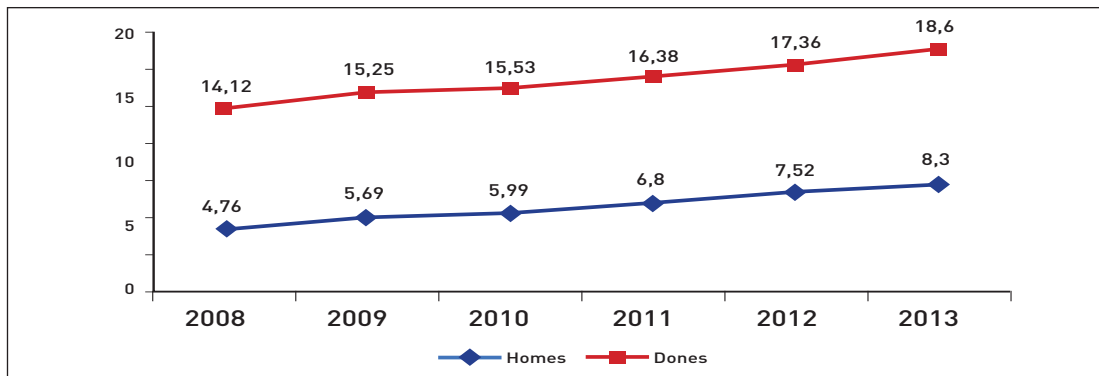
2.5. Ingressos procedents del treball

Definicions

Ingressos procedents del treball: A partir de l'Estadística d'Estructura Salarial publicada per l'Institut Nacional d'Estadística i realitzada en el marc de la Unió Europea es poden conèixer dades de la distribució salarial en relació a diferents variables, com el sexe o el tipus de contracte laboral. En aquest apartat també s'analitza el salari mínim interprofessional (SMI), que és la quantitat retributiva mínima que percep un treballador segons la jornada de treball. El seu valor és fixat anualment pel govern espanyol i es fa tenint en compte factors com l'IPC, la productivitat mitjana nacional o l'increment de la participació del treball en la renda nacional.

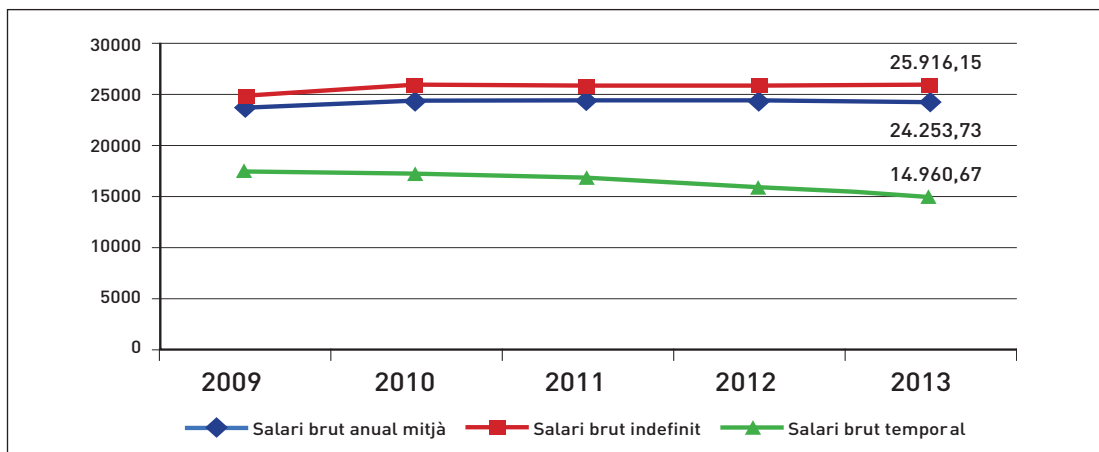
Bretxa salarial de gènere: Diferència entre la mitjana del guany salarial brut per hora dels homes i la mitjana del guany salarial brut per hora de les dones.

Gràfic 13. Treballadors amb ingressos menors o iguals al SMI respecte el total de treballadors. Per sexe, 2008-2013 (%)



Font: Enquesta anual d'estructura salarial. INE.

Gràfic 14. Salaris mitjos anuals per treballador a Catalunya. Per tipus de contracte i sexe, 2009-2013 (euros)



Font: Enquesta anual d'estructura salarial. INE.

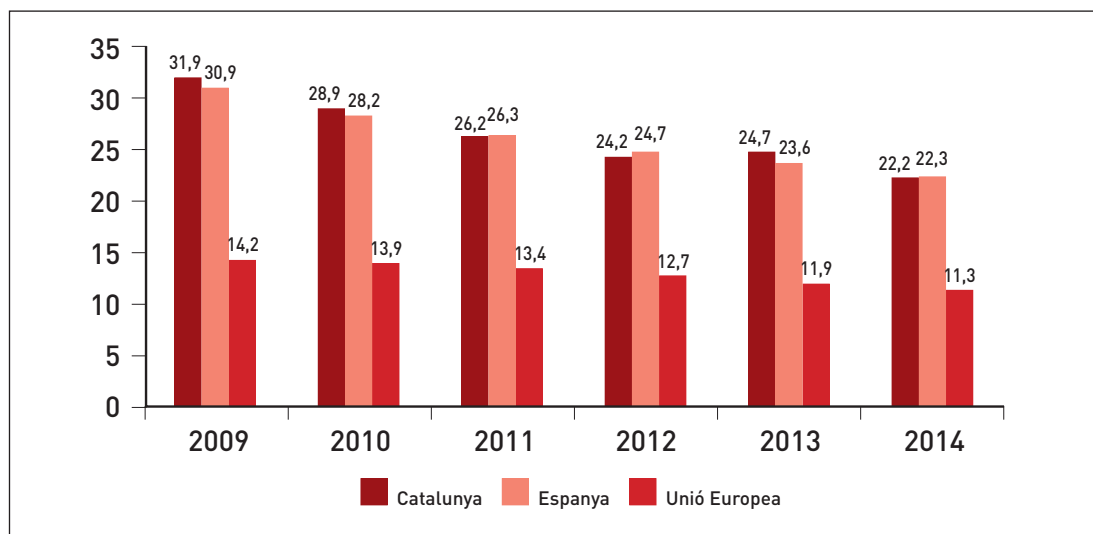
Anàlisi:

- L'Estat espanyol és un del països amb un salari mínim interprofessional (SMI) més baix dins de la Unió Europea i on menys ha crescut durant el període de crisi: l'any 2015 el SMI a Espanya és de 757 euros (en 12 pagues anuals), molt per sota del SMI de països com el Regne Unit, França, Irlanda o Alemanya. [Vegeu informe complet a www.acciosocial.org/insocat-num6-nov2015]. D'altra banda, coincidint amb la reforma laboral el percentatge de treballadors amb ingressos iguals o menors al SMI no ha parat d'augmentar.
- El salari mitjà dels treballadors ha baixat un 0,7% entre 2012 i 2013, quan se situava en 24.253,73 euros l'any, mentre en paral·lel l'IPC pujava. El resultat és una **pèrdua de poder adquisitiu de les famílies**. L'increment dels preus de serveis bàsics com la llum o l'aigua afecta greument les famílies amb pocs recursos, ja que han de destinar una part important de la seva renda a aquestes despeses.
- La precarització del mercat laboral i l'increment de la pobresa entre els treballadors es veuen reflectits en les dades d'estructura salarial: **els treballadors amb un contracte laboral temporal cobren un 42,2% menys que els que tenen un contracte indefinit** (14.960,67 vs. 25.916,15 euros anuals de mitjana). I no es pot oblidar que darrerament el percentatge de contractes temporals és molt més alt que el d'indefinit: el primer semestre de 2015, **els contractes indefinits a jornada completa van representar el 7,5% de la contractació** realitzada a Catalunya, segons dades del Servicio Público de Empleo Estatal.

3. EDUCACIÓ. ABANDONAMENT PREMATUR DELS ESTUDIS

Definició | Percentatge de la població d'entre 18 i 24 anys que ha assolit com a màxim la primera etapa de l'educació secundària respecte al total de població del mateix grup d'edat, i que no ha rebut cap educació o formació en les quatre setmanes precedents a l'entrevista. Es tracta d'un indicador clau per veure l'evolució dels resultats de la política educativa orientada a augmentar el percentatge de joves amb titulació postobligatòria. La Unió Europea s'ha proposat reduir l'indicador d'abandonament prematur dels estudis al 10%.

Gràfic 15. Índex d'abandonament prematur dels estudis a Catalunya, Estat espanyol i Unió Europea, 2009– 2014 (%)



Font: Idescat, INE i Eurostat

Anàlisi:

- Tot i que en els darrers set anys Catalunya ha reduït en més de deu punts el percentatge d'abandonament prematur dels estudis a causa de la falta d'oportunitats laborals, la taxa **continua doblant la mitjana europea** (22,2% vs. 11,3%) Queda lluny, doncs, de l'objectiu europeu de reduir-la al 10% l'any 2020. La diferència entre sexes és notable: **el percentatge d'abandonament escolar és molt inferior en les dones**, gairebé deu punts el 2014 (17,5% dones vs. 26,7% homes).
- El fet que gairebé un de cada quatre joves abandoni els estudis de manera prematura és preocupant si tenim en compte que **l'educació és el sistema capaç de trencar amb la transmissió de la pobresa entre generacions**. Quedar-se amb el nivell educatiu obligatori o no assolir-lo comporta major risc de patir situacions d'atur, males condicions laborals i, en definitiva, vulnerabilitat i pobresa.

→ Aportacions qualitatives

“Hi ha un problema estructural: com que el sistema laboral en època de bonança estava basat en la manca de qualificació laboral, molts joves van deixar d’estudiar per posar-se a treballar en el món de la construcció amb sous de 3.000 euros, fenomen molt lligat a les hipoteques i els lloguers elevats. Ara detectem més desmotivació dels joves, sobretot els d’origen migrant, que no veuen motius per estudiar quan els seus pares que havien estudiat ara no tenen feina. Sembla que s’ha aturat l’ascensor social de l’educació: les noves generacions viuran pitjor que els seus pares, tot i tenir estudis superiors.”

Mercè Darnell, Càritas Diocesana de Barcelona

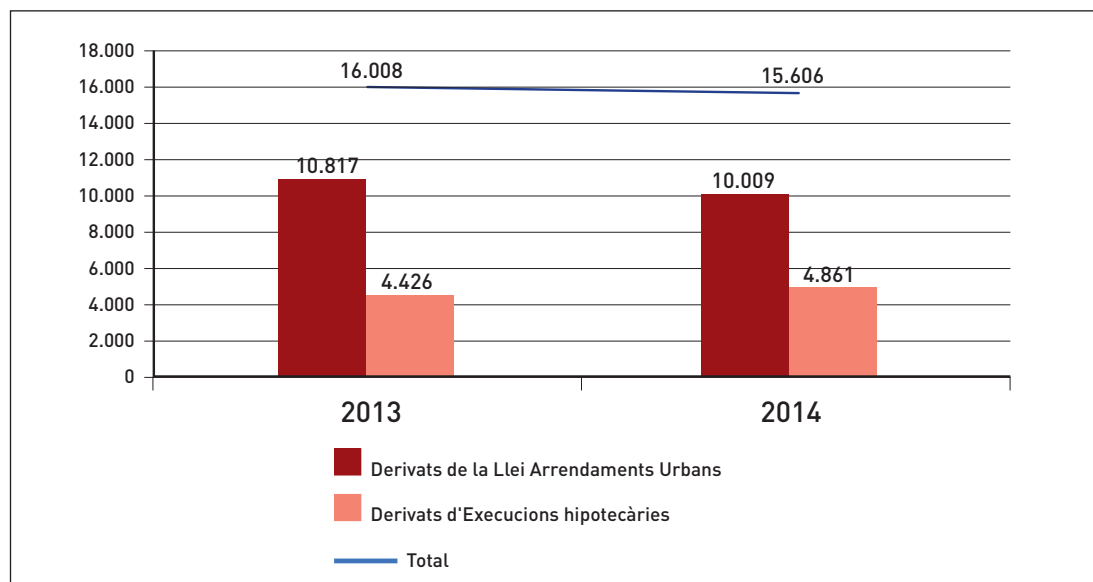
“Hi ha joves que estudiarien, però no poden continuar per falta de diners. Tanmateix, creiem molt important l’actitud de la famílies envers els estudis: hi ha casos en què la família, tot i ser pobre, és lluitadora i valora els estudis per als fills. Aquests xavals tenen més esperit de superació a l’hora d’estudiar.”

Karmele Equiza, Fundació Adsis

4. HABITATGE. DESNONAMENTS

Definició | Un desnonament suposa la privació de la persona de poder utilitzar l’immoble mitjançant una resolució judicial per incompliment del contracte d’arrendament (en el cas del lloguer) o per impagament de la hipoteca.

Gràfic 16. Desnonaments practicats pel TSJ a Catalunya. 2013-2014 (milers)



Font: Consejo General del Poder Judicial

Anàlisi:

- Els 15.606 desnonaments de 2014 suposen una lleugera reducció respecte a 2013, però el primer trimestre de 2015 ja se n'han efectuat 4.420. **El 64% dels desnonaments practicats a Catalunya el 2014 varen ser per impagament del lloguer**, un percentatge molt similar al del primer trimestre del 2015 (61%). L'escassetat del mercat de lloguer i la manca d'un parc d'habitatge social (menys de 60.000 actualment) agreugen el fenomen. S'estima que hi ha **450.000 habitatges buits, molts d'ells propietat d'entitats financeres**.
- Als desnonaments cal afegir el **creixement de la pobresa energètica**: des del 2008 el cost de la llum i l'aigua ha augmentat un 60%. Durant el 2014 **el 9,3% de les llars catalanes no poden mantenir l'habitatge a una temperatura adequada**. L'aprovació el juliol de 2015 de la LLP de mesures urgents contra els desnonaments i la pobresa energètica no ha aconseguit encara aturar el fenomen.

→ Aportacions qualitatives

"Molta gent que viu en habitatges ocupats o que no poden fer front als subministres utilitzen el nostre servei d'higiene o dutxa."

Roger Fe, Centre d'Acollida Assís

"Fins fa deu anys podíem afirmar que el xabolisme havia desaparegut de Barcelona; ara n'hi torna a haver lligat a l'economia informal."

Jordi Foix, Els Tres Turons

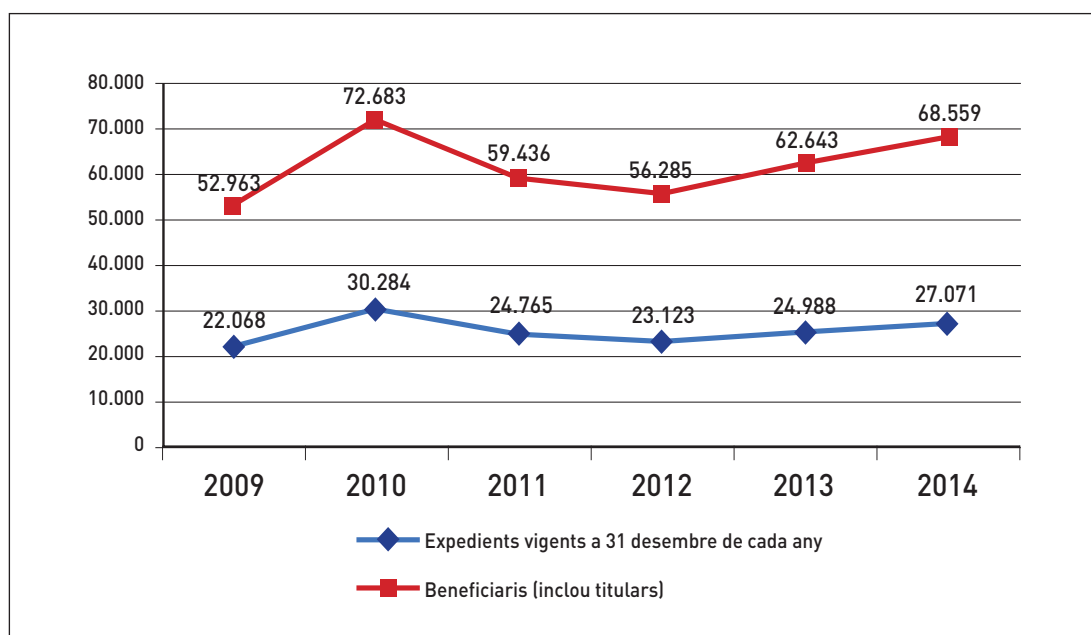
"Hi ha famílies que no tenen aigua i llum a casa i han d'anar a buscar aigua a la font. La nostra entitat ha hagut de comprar llanternes a famílies. Ens trobem amb gent que ocupa habitatges o que ha de compartir pis amb altres famílies."

Karmele Equiza, Fundació Adsis

5. PROTECCIÓ SOCIAL. RENDA MÍNIMA D'INSERCIÓ

Definició | El Programa Interdepartamental de la Renda Mínima d'Inserció (PIRMI), creat el 1997, té la finalitat de prestar el suport adequat a totes les persones que els calgui per tal d'atendre les seves necessitats bàsiques i afavorir la seva inserció o reinserció social i laboral. Entre les actuacions previstes dins dels plans individuals s'hi inclou la prestació econòmica que es considera en aquest apartat. La llei catalana de mesures fiscals i financeres 7/2011 supedita el programa a la disponibilitat presupostària i introdueix restriccions en l'accés a la RMI, que perd així de facto la seva condició de dret subjectiu.

Gràfic 17. Evolució del número de prestacions econòmiques vinculades a la RMI a Catalunya, 2009-2014



Font: Direcció General d'Economia Social i Cooperativa i Treball Autònom. Departament d'Empresa i Ocupació. Generalitat de Catalunya

Nota: Manca el càlcul aproximat del nombre de beneficiaris 2009-2011

Anàlisi:

- El nombre de titulars i beneficiaris de la RMI creix en el darrer any (27.071 titulars el 2014, un 8,3% més que l'any anterior, i 68.559 beneficiaris, un 9,4% més que el 2013), però **no es recuperen els nivells de 2010**. El decret d'agost de 2011 va suposar una important pèrdua de drets de ciutadania i un afèbliment de les actuacions de suport a les persones beneficiàries (acompanyament i formació). **L'augment de pressupost dels darrers exercicis no es reflecteix en un augment prou significatiu del nombre de titulars** perquè part de la partida es destina a polítiques actives d'ocupació.
- Les limitacions del sistema actual de prestacions per donar resposta a les situacions de pobresa i risc d'exclusió posa de manifest la **necessitat de reformular el model i l'enfocament de les polítiques socials**. La ILP per una Renda Garantida de Ciutadania (pendent de debatre i votar al Parlament) podria permetre assegurar a tothom els ingressos mínims per a una vida digna i facilitaria

la unificació dels diversos ajuts actuals en una única prestació, afavorint així una major racionalització en la gestió del sistema. Resta per definir, però, el nivell d'obligatorietat de treballar per part dels beneficiaris.

→ Aportacions qualitatives

“De vegades és difícil que la gent agafi una feina si cobra la RMI perquè després és molt difícil tornar-la a cobrar. Hi hauria d'haver unes prestacions compatibles amb tenir feina, que es poguessin alternar o fins i tot mantenir tenint en compte que amb algunes feines no es pot viure. A més, la fragmentació de les ajudes categoritza les famílies com si n'hi hagués que només poden pagar la llum, d'altres el menjador escolar... quan cada vegada hi ha més famílies que no poden pagar res.”

Mercè Darnell, Càritas Diocesana de Barcelona

“Hem de parlar dels drets de ciutadania. Si hi hagués una Renda Garantida de Ciutadania, moltes de les situacions de pobresa actuals es reduïren o desapareixerien. Cal recordar que l'article de 24.3 de l'Estatut de Catalunya preveu que el govern garanteixi a tothom els ingressos mínims per a una vida digna.”

Teresa Crespo, ECAS

“L'impacte de la Renda Garantida de Ciutadania no seria només econòmic, sinó també en termes de dignitat de les persones. És una mesura necessària per reduir l'estigma que generen determinades prestacions i ajudes socials, així com la manera de gestionar-les.”

Roger Garcia, Casal dels Infants