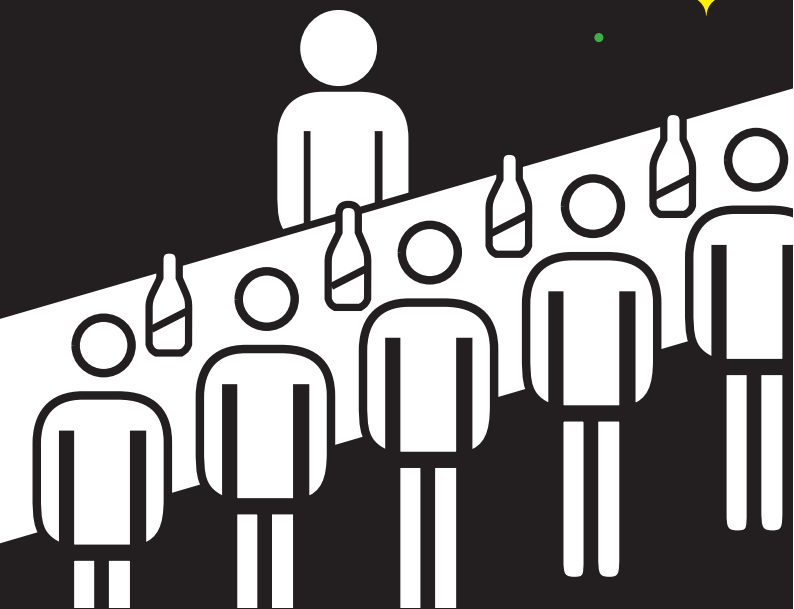


**Guia de
recomanacions
sobre el consum
d'alcohol i altres
drogues en les
festes locals.**



Generalitat de Catalunya
Agència de Salut Pública de Catalunya

Index

1. Introducció p.4

2. Consum de risc d'alcohol p.2

3. La festa i la prevenció p.10

3.1. Accions preventives de llarg recorregut p.14

3.2. Actuacions concretes per a l'esdeveniment p.20

- Abans de la festa: planificar p.20
- Durant la festa: passar a l'acció p.26
- Després de la festa: valorar p.41

4. Annexos p.43

4.1. Legislació p.43

4.2. Com fer una denúncia p.49

4.3. Enllaços d'interès p.51




El món de la cultura popular i tradicional catalana és molt ric i divers, amb fires, festes, mostres, festivals i espectacles que conformen la nostra identitat i patrimoni social i cultural.

Aquests esdeveniments tenen un paper fonamental per estimular i potenciar el **sentiment de pertinença** de l'individu a la comunitat. Són espais de trobada intergeneracionals i, alhora, dels col·lectius i moviments associatius que formen la comunitat de cada poble i ciutat. La música, la gastronomia i els productes típics i autòctons en són elements nuclears i, per tant, aquests esdeveniments tenen el valor de ser un **motor important de promoció** cultural, econòmica i turística.

Els factors econòmics condicionen la quantitat i qualitat dels esdeveniments que es preparen i dels requisits estructurals de l'entorn on s'han de dur a terme, **però hi ha altres factors que intervenen a l'hora de planificar-los**, ja que s'han de fer coincidir les expectatives i els interessos dels grups i de les persones que hi participen de manera més o menys directa: entre els interessos dels planificadors de les activitats i els interessos de qui les gaudirà, entren en joc un munt de variables de naturalesa molt diversa que condicionen que la festa sigui un èxit o un fracàs.

A més, s'ha de tenir en compte que, tot i que mantenen l'essència pel que fa al significat i els rituals, les festes evolucionen constantment en funció dels canvis en els hàbits i les modes de la societat. Uns canvis que poden estimular la creativitat, la innovació i el benestar dels organitzadors i participants, però que, per altra banda, **també poden afegir noves dificultats pel que fa a la gestió dels elements relacionats amb la salut i la convivència** dels actes del programa de festes.



Des de la perspectiva de la **salut pública**, un dels factors bàsics que en els últims temps ha adquirit protagonisme és el **consum de risc d'alcohol i altres drogues**, especialment **vinculat als entorns d'oci**, tant en esdeveniments gestionats per la indústria especialitzada com en aquells de caràcter comunitari, on es duen a terme els actes i les festes locals.

La majoria de festes, actes o esdeveniments es desenvolupen amb normalitat i de forma cívica, **però sovint els mitjans es fan ressò dels problemes de salut i convivència relacionats amb el consum d'alcohol i altres drogues** a la via pública.

Per això, s'han de buscar mecanismes per evitar aquestes situacions i trobar solucions a través d'actuacions preventives que dissuadeixin del consum de risc d'alcohol i altres drogues, especialment en joves i adolescents (amb més èmfasi si es tracta de menors d'edat).

Amb aquest objectiu, s'ha elaborat la **Guia de recomanacions sobre el consum d'alcohol i altres drogues en les festes locals**, que ofereix un **recull de diverses actuacions preventives amb l'objectiu de disminuir l'impacte negatiu de la festa en la salut i l'entorn**.

La Guia s'adreça a tècnics municipals i responsables de l'organització d'aquest tipus d'esdeveniments, i les recomanacions que es presenten sorgeixen de **l'evidència** de què es disposa, així com de les **pràctiques i experiències desenvolupades** en diversos municipis de Catalunya.

Els hàbits i les maneres de consumir alcohol i els significats que se'n desprenen han evolucionat, s'han diversificat i s'han globalitzat (“turisme de festa, de borratxera”). Així, si els consums formaven part de la litúrgia de la festivitat celebrada i es mantenien en uns paràmetres condicionats per les normes socials i per la disponibilitat de la substància, **actualment les begudes alcohòliques han intensificat el seu protagonisme** a la festa, i no és estrany que hagin esdevingut un dels principals atractius de les activitats organitzades en entorns de celebració comunitaris, on se n'estimula la ingesta en quantitats definides com de risc per a la salut.

El consum d'alcohol en petites quantitats produeix efectes gratificants i de plaer, però també **comporta riscos per a la salut i problemes socials** si se'n beu massa.

Es coneix que, a curt termini, els riscos d'aquesta ingesta intensiva inclouen problemes de salut i de convivència greus com ara la pèrdua de coneixement, lesions no intencionades, comportament agressiu i violència, sexe insegur i no desitjat i conducció sota els efectes de l'alcohol i les drogues (EMCDDA, 2012¹).

L'alcohol, per davant del tabac i el cànnabis, és la substància més consumida en la nostra societat i una de les que genera més problemes socials i sanitaris (dependència, malalties digestives, malalties cardiovasculars, lesions derivades d'accidents de trànsit, absentisme laboral, etc.).

En dosis baixes, les begudes alcohòliques són estimulants i produeixen eufòria i desinhibició. Malgrat aquest primer efecte, l'alcohol és una substància depressora del sistema nerviós central i consumir-lo genera somnolència i relaxació. El **consum excessiu i continuat** de begudes alcohòliques pot provocar trastorns digestius, neurològics

i cardiovasculars, entre d'altres. També pot donar lloc a una forta dependència i la síndrome d'abstinència pot arribar a ser greu, i provocar l'anomenat *delirium tremens*.

Com a substància depressora del sistema nerviós central, el consum d'alcohol afecta d'una manera important l'atenció i la coordinació. Això fa augmentar les possibilitats de patir accidents de trànsit i laborals. El consum d'alcohol també pot derivar en conductes sexuals de risc.

¹ Vegeu les dades sobre el consum d'alcohol a Catalunya – Canal Drogues



L'Organització Mundial de la Salut defineix el consum de risc com qualsevol consum d'alcohol que **incrementi el risc** de la persona de patir conseqüències negatives (físiques, psicològiques o socials) a curt o llarg termini; encara que a l'actualitat no es percebin problemes mèdics, psicològics o socials associats a aquest consum.

Per tal d'ajudar a **valorar** de manera objectiva la quantitat de begudes alcohòliques que s'ingereix, s'ha definit l'anomenada *unitat de beguda estàndard (UBE)*, que fixa uns límits orientatius a partir dels quals es pot considerar que s'està fent un consum de risc d'alcohol.

1 UBE = 10g d'alcohol pur

Una copa de vi o cava
Una cervesa
Un cigaló (carajillo)
o xarrup (chupito)

1 UBE

2 UBE

Una copa de conyac o licor
Un whisky
Un combinat (cubata)

Quins són els límits?

	UBE al dia	UBE a la setmana	UBE per ocasió
Homes	màx. 4	màx. 28	màx. 6
Dones	màx. 2	màx. 17	màx. 5

El consum de risc inclou dos patrons de comportament no excloents:

- La ingesta intensiva i puntual (5 UBE o més) que es produeix principalment els caps de setmana o quan se surt de festa, almenys una vegada al mes.
- La ingesta en quantitats per sobre dels límits de forma regular i/o diària.

I també quan es compleix alguna de les condicions següents:

- Quan es beu per sobre dels límits de consum de risc calculats.
- Quan la persona té problemes que es poden agreujar amb l'alcohol, siguin físics (hepatitis, gastritis, diabetis), psíquics (depressió, ansietat, falta de memòria), socials (conflictes familiars, baix rendiment laboral).
- Quan es beu en circumstàncies en les quals està contraindicat (menors de setze anys, embarassades o mares lactants, quan es condueix, es prenen certs medicaments, es fan treballs a certes alçàries o s'han de manejar eines o maquinària).
- Quan es necessita beure per relacionar-se amb els altres o per afrontar dificultats personals.

Recentment, com a **mesura preventiva específica dels problemes de convivència i de salut derivats dels consums de drogues en moments i espais d'oci comunitaris**, es reivindica la importància de les característiques d'aquests entorns. Per tant, es recomana planificar i establir **mesures ambientals** que promoguin entorns respectuosos amb la **salut i la convivència** tant dels participants a la festa com dels que la viuen involuntàriament.

S'ha comprovat que entorns permissius amb la disponibilitat i el consum de drogues, on s'ofereixen descomptes i ofertes de begudes alcohòliques, amb mesures higièniques deficientes, amb excés d'aforament, música alta i professionals poc formats es relacionen amb l'aparició de nivells alts d'intoxicació per drogues i amb l'aparició de conductes violentes ^(Hughes et al. 2011).

Per posar en marxa un **Pla d'actuació sobre activitats preventives** dissenyat per a un esdeveniment concret (com es veurà més endavant) amb la finalitat d'evitar problemes derivats del consum d'alcohol i altres drogues, i incrementar-ne l'eficàcia, cal desenvolupar prèviament un **abordatge integrador** entre diferents mesures.

Mesures **educatives i de sensibilització** amb relació als consums de drogues adreçades a la població general i especialment als joves (a l'escola, en espais de lleure, els serveis de salut...).

Mesures de **reducció dels riscos** (assessorament i sensibilització) adreçades als col·lectius de consumidors (en les festes locals, els festivals i els locals d'oci).

Mesures de **reforç en l'aplicació de les lleis** que regulen el consum d'aquestes substàncies (mesures de limitació de la promoció i comercialització).

Mesures **ambientals per a l'organització d'entorns d'oci** respectuosos amb la salut i la convivència (en els moments i llocs de la festa).



A continuació es presenten una sèrie de **recomanacions per evitar o minimitzar situacions de risc** generades pel consum excessiu d'alcohol i altres substàncies. Aquestes recomanacions comprenen propostes concretes tant en la **fase de planificació** com en el **desenvolupament de la festa**.

- La planificació d'una festa o esdeveniment concret ha d'estar precedida d'una estratègia més àmplia i de llarg recorregut que reforçarà qualsevol de les actuacions concretes planificades per **abans**, **durant** i **després** de l'esdeveniment.

3.1

Accions preventives de llarg recorregut

Intervencions preventives desenvolupades al llarg de **tot l'any**, però que es poden intensificar a mesura que s'acosta l'esdeveniment.

3.2

Actuacions concretes per a l'esdeveniment

Actuacions concretes dissenyades per a l'esdeveniment i emmarcades dins l'estratègia global de prevenció:

ABANS

Actuacions concretes en **l'organització i planificació** d'un esdeveniment puntual.

DURANT

Els ens locals poden incidir sobre determinants de l'entorn mitjançant **actuacions reguladores, concretes i específiques**, consensuades amb tots els agents implicats.

DESPRÉS

Valoració global del procés i dels resultats de cada actuació concreta, per avaluar-ne l'eficàcia.

3.1

Accions preventives de llarg recorregut

Per tal que les activitats preventives dissenyades per a l'esdeveniment concret tinguin uns resultats òptims, és important haver desenvolupat prèviament **intervencions preventives al llarg de tot l'any**, les quals es poden intensificar a mesura que s'acosten les festes.

La clau per a la consecució de la màxima eficàcia és integrar les accions preventives i de reducció de riscos en programes multidisciplinaris que mobilitzin la comunitat de manera coordinada.

Recomanacions per la prevenció de llarg recorregut

Realitzar **ACCIONS EDUCATIVES DE SENSIBILITZACIÓ** sobre el consum d'alcohol i altres drogues **amb adolescents i joves en l'àmbit educatiu i del lleure.**

- Integrar de manera continuada **propostes educatives** en la comunitat educativa, i complementar-les amb la realització de treballs a l'aula sobre el fenomen del consum de drogues, amb tallers, cinefòrums, teatre social i exposicions, entre altres recursos.
 - Quan s'acosten les dates de l'esdeveniment es poden proposar, des de la comunitat educativa o els espais de lleure, actuacions preventives per realitzar abans, durant i després de la festa, i **fer que els joves siguin participants d'una estratègia preventiva global.**
-

Realitzar **accions preventives** adreçades a **PARES I MARES** en el marc educatiu i del lleure.

- **Activitats** com ara tallers, exposicions, etc., que facilitin als adults habilitats per “connectar” amb els fills o filles, i especialment sobre com parlar de les drogues, com gestionar millor les sortides (horaris, diners, límits...), com actuar davant d'intoxicacions, etc

Organitzar **accions preventives** adreçades a la **POBLACIÓ GENERAL**.

- **Activitats** com ara cinefòrums, teatre social, exposicions, etc.
- **Campanyes preventives de sensibilització** que donin a conèixer el pla d'actuació i/o incorporin missatges preventius al voltant de:
 - La importància del respecte per al descans dels veïns o altres temes relacionats amb el **civisme** (deixalles, orins, soroll...).
 - Les actuacions i els serveis preventius específics que es realitzaran per promoure **entorns saludables i segurs** (ús de gots de plàstic, promoció del transport públic, etc.).

Utilitzar **canals de comunicació** propis de la festa, com al programa d'actes, webs de les entitats locals, Facebook, o

- marxandatge propi que generi la festa.
-

Organitzar **accions preventives** adreçades a **grups específics** (menors, consumidors de drogues en espais d'oci, etc.).

Fer **campanyes preventives** de sensibilització, que donin a conèixer **actuacions preventives** i/o incorporin **missatges** adaptats a les necessitats i conductes de risc.

- **Activitats per donar a conèixer** els serveis d'informació i assessorament al voltant del consum de drogues i altres conductes de risc.
- **Campanyes preventives de sensibilització** que incorporin missatges adaptats a les necessitats concretes del municipi. Temàtiques freqüents: diversificació d'alternatives de transport; els punts d'accés a preservatius; sobre l'existència de serveis d'informació i assessorament adreçats a joves; sobre l'existència dels punts d'anàlisi de substàncies, alcohòlímeters...

- Utilitzar canals de comunicació propers a la població (xarxes socials, webs entitats, blogs) i contextualitzats als seus espais naturals de lleure.
-
-

Revisar, actualitzar o iniciar un treball preventiu al voltant de les **normatives que delimiten la gestió de les barres i locals** on es ven alcohol i les entitats que les gestionen.

Alguns municipis han recollit en la normativa el **requisit** que qui gestioni les barres on es dispensa alcohol passi una **formació prèvia**; cal fer la formació periòdicament tenint en compte que les persones de les entitats a les quals s'adreça són canviants.

Planificar **estratègies per afavorir l'ús del transport públic** durant les festes. Per reduir la incidència dels accidents de trànsit es poden planificar múltiples estratègies.

—○ Campanyes de **conscienciació o sensibilització** (per exemple, un conductor designat, alcoholèmies amb finalitat preventiva, promocions de begudes sense alcohol per a conductors, etc.).

—○ Afavoriment de la **pernoctació** (promocions per a diferents públics, convenis entre l'Administració i hotels o albergs per facilitar que no s'agafi el cotxe).

—○ **Serveis especials** públics o contractació de serveis privats (bus intermunicipal, supracomarcal, etc.).

- Col·laboració amb els **cossos de seguretat** en l'establiment de punts de control d'alcoholèmia i altres drogues en espais de risc definits.
-

Controlar els **establiments** o **locals** que puguin estar **venent alcohol a menors**.

- Complementar el control, amb un **treball preventiu i sensibilitzador** sobre els problemes que provoca la dispensació d'alcohol a grups vulnerables.
 - En molts casos, els establiments són coneixedors que han d'aplicar la normativa, però és important realitzar accions educatives perquè el missatge sigui més efectiu i es compleixi la norma, la qual cosa aporta un valor educatiu a les accions.
 - Enviar un cartell, carta o circular recordant als establiments (bars, supermercats, botigues..) la norma i els seus motius.
-

Trobareu una gran varietat de recursos educatius, informatius o de reducció de riscos, entre d'altres a l'**Hemeroteca virtual**

(<http://hemerotecadrogues.cat/>) del **Canal Drogues**.

3.2

Actuacions concretes per a l'esdeveniment

Abans de la festa: planificar.

Se sap que una bona organització i planificació de l'esdeveniment festiu contribueix a reduir les conductes problemàtiques associades al consum d'alcohol: consums intensius (binge drinking), consum de menors, episodis de violència, relacions sexuals de risc o intoxicacions agudes.

A continuació, us oferim sis passos que es poden seguir en la planificació d'un esdeveniment per tal d'organitzar aquesta fase del procés.

Recomanacions per planificar en sis passos.

PAS 1.



Implicar i motivar a totes les **persones, inclosos els professionals**,* que promouen i/o tenen un paper en la planificació d'un esdeveniment respectuós amb la salut i la convivència.

La seva participació en la generació i execució de propostes afavoreix el consens, el compromís i la legitimitat de les accions proposades.

* Tècnics municipals, membres de la comissió de festes, d'entitats, d'associacions, joves, cossos de seguretat, professionals dels serveis sanitaris, propietaris de locals d'oci.

Accions:

Distribuir una **carta o correu electrònic de sensibilització** sobre la importància d'evitar riscos per a la salut i la conveniència de respectar la normativa sobre el consum i de no promoure activitats lúdiques que instin al consum de risc de begudes alcohòliques.

Organitzar una **comissió de festes o grup de treball** per planificar un model d'actuació específic amb actuacions concretes per a les festes programades.

Organitzar una **plataforma** per a la definició de plans d'intervenció preventiva de mitjà i/o llarg termini per fer un abordatge integral de les problemàtiques derivades dels consums de drogues en els entorns d'oci dels municipis.



PAS 2.

Identificar aspectes problemàtics, des d'una perspectiva de salut, de forma participada entre tots els agents implicats.

- **Situacions** (festes assenyalades, dies de la setmana...) **Moments** (tarda, matinada, migdia...)
- Activitats** (propostes gastronòmiques, musicals, balls...)
- Espais** (places, parcs, zones industrials)
- Pràctiques** (patrons de consum i conductes de risc*)

*Substàncies consumides, consums intensius, episodis de violència, accidents de trànsit, relacions sexuals de risc, intoxicacions agudes per consum d'alcohol o altres drogues.

- Es recomana fer una **anàlisi dels riscos** que es poden presentar en un festival o gran esdeveniment, per tal d'elaborar el pla d'emergència i autoprotecció necessari que estableixi les mesures adients per prevenir situacions de risc referides a accidents, incendis, necessitats d'evacuació, etc.



PAS 3.

Definir els col·lectius susceptibles de la intervenció per tal d'adaptar-los les propostes preventives.

Grups de risc (menors d'edat, conductors de vehicles...)

Grups d'especial interès (dispensadors d'alcohol)

Contextos específics on aquests grups poden tenir problemes amb el consum (actes en què l'alcohol estigui més present, "botellons"...)



PAS 4.

Generar i consensuar accions concretes per dur a terme durant l'esdeveniment.

- Exemples: Aigua gratuïta a les barraques, regulacions sobre l'alcohol, horaris de tancament, campanyes específiques (sobre els riscos de les drogues als consumidors, de sensibilització sobre temes de convivència, de facilitació del transport públic...)



PAS 5.

Establir un pacte de corresponsabilització en l'execució de les accions.

- Presentació pública i conjunta als mitjans de comunicació d'un **pla d'actuació** sobre activitats preventives, on tothom tingui la seva visualització i protagonisme.
- Edició d'un **manifest conjunt** sobre la voluntat de crear entorns de salut i convivència en les festes.
- Presentació de campanyes de sensibilització consensuades.

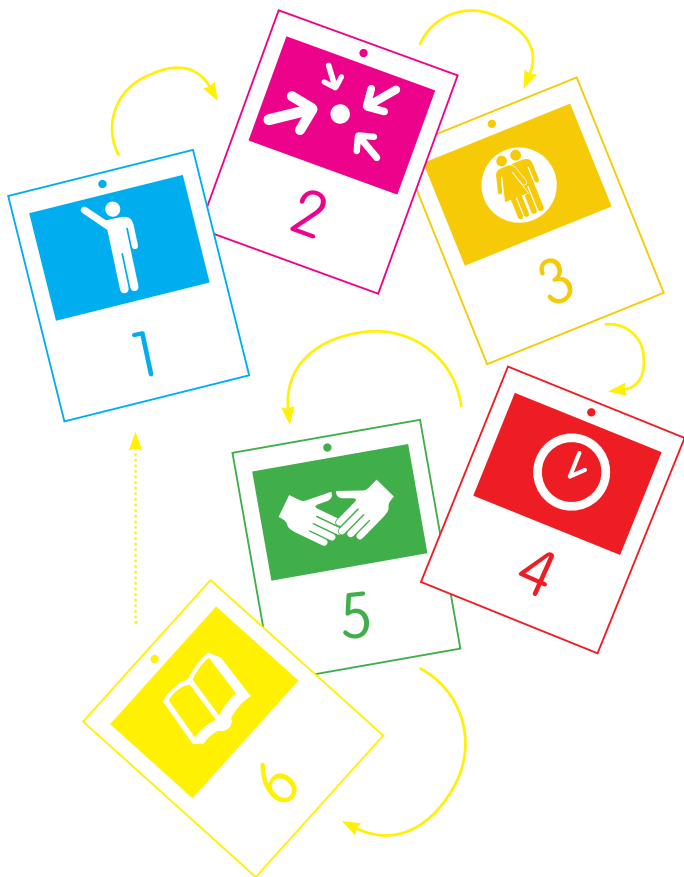


PAS 6.

Identificar elements per a la valoració global **del procés i dels resultats.**

Es recomana haver identificat amb rigor les situacions, moments, pràctiques que conformen un diagnòstic previ per poder comparar i avaluar-ne l'evolució.

Un model de proposta de treball multidisciplinari en prevenció sobre drogues és el programa "**Nits de qualitat**" de l'ASPCAT. Podeu consultar el programa o demanar més informació a: nitsdequalitat@gencat.cat



Durant la festa: passar a l'acció.

- **Els ens locals poden incidir sobre determinants de l'entorn relacionats amb els consums de risc**, mitjançant actuacions reguladores, concretes i específiques.

Especialment, es poden regular elements que es relacionen amb nivells de consum de drogues més elevats i amb més danys associats, com ara l'accessibilitat, la publicitat i la tipologia de l'alcohol ofert. També s'identifica com un factor que incrementa les quantitats consumides la presència de les begudes de graduació més alta i els horaris d'obertura més dilatats.

Us presenten les propostes que formen el Decàleg de recomanacions sobre les accions que cal dur a terme.

1. PROMOURE ENTORNS SALUDABLES I DE CONVIVÈNCIA.
2. VIGILAR LES ACTIVITATS DE PROMOCIÓ DEL CONSUM.
3. ESTABLIR MESURES SOBRE LES BEGUDES AMB ALCOHOL.
4. POTENCIAR EL CONSUM D'AIGUA I DIVERSIFICAR L'OFERTA DE LES BEGUDES SENSE ALCOHOL.
5. PROMOURE LES BARRES SENSE ALCOHOL.
6. FORMAR EN DISPENSACIÓ RESPONSABLE EL PERSONAL DE LES BARRES I DELS LOCALS.
7. COMPTAR AMB ESTANDS I ACTUACIONS DE SENSIBILITZACIÓ I REDUCCIÓ DE RISCOS,
8. PROMOURE UNA ACTITUD EXEMPLAR ENTRE ELS ORGANITZADORS DE LES ACTIVITATS DE LA FESTA,
9. AFAVORIR L'ÚS DEL TRANSPORT PÚBLIC.
10. VIGILAR LOCALS I ESPAIS PROBLEMÀTICS.

1. PROMOURE ENTORNS SALUDABLES I DE CONVIVÈNCIA.

- **Disminuir la publicitat de l'alcohol** i evitar al màxim el patrocini de les empreses productores d'alcohol en les activitats d'oci programades.
- Es recomana fer visible la informació sobre les **limitacions de venda** de begudes alcohòliques a **menors d'edat** i la informació respecte als **horaris** dels locals i les barres
- Pactar i senyalitzar clarament la informació relativa a la **disponibilitat de lavabos i de dispositius mèdics, policials i d'emergències**.
- Senyalitzar i difondre la informació relativa als **mitjans de transport públic** disponibles.
- Evitar l'ús d'**ampolles i gots de vidre**.
- Pactar el **volum de la música** i la **il·luminació** dels espais recreatius i de ball. Cal disminuir-ne el volum i incrementar la llum de manera progressiva i pautaada, per preparar el final de la festa. Això ajuda a garantir un **final de la festa progressiu i pausat**.
- Evitar **aglomeracions** i no superar els aforaments.
- En els moments de més activitat de l'esdeveniment, s'han d'intensificar les mesures per tal d'assegurar una resposta eficaç en **casos d'emergència**.

- Cal establir **zones de descans** ben indicades i, quan l'activitat es desenvolupi en espais a l'aire lliure, adequar zones d'ombra durant el dia per a evitar cremades, insolacions o cops de calor.
- En espais tancats, és imprescindible mantenir **sistemes de ventilació i refrigeració** que assegurin una temperatura estable i adequada per evitar cops de calor.



2. VIGILAR LES ACTIVITATS DE PROMOCIÓ DEL CONSUM.

- No promocionar les **degustacions gratuïtes** de combinats, didalets o begudes amb contingut alcohòlic.
- Evitar la promoció d'activitats, o revisar-ne el contingut, en què l'alcohol és el protagonista i té una rellevància especial per sobre d'altres elements (com ara els **correbars**, els **cercatasques**, els **cercabirres**, els **bicicrucis**, etc.).

És molt important no fomentar ni donar suport a noves activitats relacionades amb la promoció del consum que no estiguin arrelades al municipi.

En cas que tradicionalment se'n realitzin, dotar-les de contingut cultural o gastronòmic més enllà del consum d'alcohol, i supervisar-les, intensificant i tenint una cura especial de les mesures de reducció dels riscos (per exemple, donar fruita i aigua).

Es pot entregar material imprès sobre el consum de risc, amb recomanacions per als joves (com recomanar que no barregin substàncies i que mengin si beuen).

3. ESTABLIR MESURES SOBRE LES BEGUDES AMB ALCOHOL.

En barraques i barres:

- **Reduir l'oferta** i la tipologia de begudes de **graduació més alta** i vetllar per **evitar adulteracions**.
- **Apujar el preu** de les begudes amb alcohol, especialment de les de **més graduació** com els destil·lats.

En general:

- Vetllar per fer complir la normativa que prohibeix la **promoció de begudes alcohòliques**, mitjançant concursos, festes, barres lliures, tasts gratuïts, ofertes 2 x 3, etc., com la venda d'alcohol i tabac a menors de 18 anys.
- Vetllar per **evitar les ofertes 2 x 3** i totes aquelles **activitats de promoció del consum**.

Vegeu l'annex "Legislació" actual en matèria d'alcohol.

- Reforçar les ordenances municipals sobre la **venda ambulant**.

4. POTENCIAR EL CONSUM D'AIGUA I DIVERSIFICAR L'OFERTA DE LES BEGUES SENSE ALCOHOL.

- Vetllar **perquè el preu l'aigua sigui baix o es doni gratuïtament** als locals i les barres.
- Establir punts d'aigua accessibles.
- Estimular que les **begudes sense alcohol siguin més econòmiques** que les alcohòliques.



5 .PROMOURE LES BARRES SENSE ALCOHOL

- Cuidar i donar facilitats, des de l'ajuntament, a les entitats que vulguin organitzar barres sense alcohol (begudes originals sense alcohol a preus atractius), a través de suport econòmic, tècnic, i difondre aquesta activitat a través dels mitjans de comunicació locals (programes de la festa, ràdio, webs...).

Molts municipis situen la carpa en un espai estratègic, al costat d'on tenen lloc els concerts i entre les parades on es pot consumir alcohol.

Aquesta carpa també pot fer la funció d'estand informatiu sobre tota mena de qüestions relacionades amb la sexualitat i el consum de drogues i alcohol.

Si es dona informació sobre salut cal garantir que les persones que ho fan són especialistes o han rebut una formació específica.

6. FORMAR EN DISPENSACIÓ RESPONSABLE EL PERSONAL DE LES BARRES I DELS LOCALS.

- La **formació en bones pràctiques** de dispensació d'alcohol és un recurs amb clara evidència de disminució d'intoxicacions i problemes relacionats. Els **cursos** proporcionen criteris de dispensació responsable d'alcohol i algunes estratègies per gestionar situacions de risc.
- Introduir bones pràctiques als qui dispensen alcohol a les barraques, locals i barres per evitar situacions de risc per a la salut pública (comes etílics, accidents, baralles, etc.) i la venda i l'ús d'alcohol per part de menors d'edat.

Garantir que les begudes alcohòliques es dispensin responsablement (mai a menors i persones intoxicades).

Incrementar el control sobre la dispensació a menors: Per evitar que una tercera persona compri l'alcohol, en cas de dubte, es pot: dispensar una consumició per persona (major d'edat); vendre els tiquets de consumició fora de la barra, i utilitzar braçalets per distingir entre menors i majors d'edat.

Per no contribuir al “botellón”, els cambrers es poden negar a donar gel a les barres.

No servir alcohol entre mitja hora o una hora abans d'acabar la festa, per reduir riscos durant la franja horària de més conflictivitat.

Aprendre habilitats per tal d'identificar precoçment situacions de conflicte i intervenir-hi.

- Distribuir entre les persones que estan darrere les barres un recull de **consells pràctics i senzills**, però que poden evitar riscos i danys innecessaris.

Per a una barraca de qualitat:

- Treballem en equip i designem una persona com a responsable de barra.
- Demanem el DNI per comprovar l'edat en cas de dubte.
- Respectem les diferents mesures acordades sobre el límit d'alcohol que se serveix per consumició.
- No incitem a beure alcohol. A l'hora de servir alcohol, cal esperar que els clients en demanin.
- Treballem sense consumir alcohol.
- Rebutgem servir alcohol a un client encara que pugui ser difícil.
- És molt important actuar amb tacte i sensibilitat. La fermesa no és incompatible amb l'amabilitat.
- No esperem que sigui massa tard i actuem davant els primers signes d'intoxicació.

- Oferim alternatives per espaiar el consum: menjar (llevat dels salats, que provoquen més set) i/o begudes sense alcohol.
- No perdem la calma i siguem respectuosos. No alcem la veu.
- Evitem comentaris despectius del tipus: “estàs borratxo/a” o “no saps beure”.
- Evitem posar-nos a discutir sobre qui té la raó o sobre “drets i deures” i avisem el responsable de barra i la resta de companys i companyes.
- Evitem tocar el client si sospitem que un gest d’aproximació pot ser mal interpretat.
- Siguem discrets i no posem en evidència el client davant de tercers.
- Justifiquem la nostra negativa centrant-nos en la conducta, no en la persona. Podem recordem-li que no és un tema personal sinó que és una qüestió de responsabilitat sobre la salut de tothom i que forma part de la normativa establerta a la barra.
- L’endemà podem reforçar el missatge de cura envers la seva salut si es tracta d’un client habitual. Estarà més receptiu per escoltar-nos. Fins i tot és possible que ho agraeixi.

7. COMPTAR AMB ESTANDS I ACTUACIONS DE SENSIBILITZACIÓ I REDUCCIÓ DE RISCOS.

- Situar **estands informatius i d'assessorament** basats en la metodologia d'intervenció entre iguals en espais d'oci (sensibilitzar, conscienciar, informar, assessorar sobre el consum excessiu d'alcohol i altres drogues, salut sexual, anàlisi de substàncies, alcoholímetres...).

Cal garantir unes bones condicions d'ubicació d'aquests estands.

- Habilitar espais i facilitar l'organització d'**activitats de sensibilització i reducció de riscos** (*performances*, difusió de material, enganxades de cartells, jocs, actuacions musicals, etc.).

- Aprofitar els diferents canals de comunicació on es faci la difusió de la festa o esdeveniment per **sensibilitzar sobre el consum de risc**.

Incloure missatges per fomentar un consum responsable en pancartes, cartells, programa d'actes imprès, webs de les entitats locals i de l'ajuntament, estands i punts d'informació, pàgina web, anuncis als autobusos, Facebook, Twitter, etc.

8. PROMOURE UNA ACTITUD EXEMPLAR ENTRE ELS ORGANITZADORS DE LES ACTIVITATS DE LA FESTA.

- Els responsables de les associacions i entitats que organitzen els actes són **models d'actuació** amb relació als consums de drogues i poden exercir un paper important a l'hora explicitar actituds de menys risc pel que fa als consums d'alcohol i dissuadir, per exemple, els participants sobre la ingestió d'alcohol en carrosses, rues, escenaris públics (carpes, barraques, pavellons...).

9. AFAVORIR L'ÚS DEL TRANSPORT PÚBLIC.

- Donar a conèixer, als participants a la festa, els **serveis planificats per evitar l'ús de vehicle privat** en cas d'haver realitzat un consum de risc.
- **Difondre els horaris dels transports públics**, o dels transports privats contractats puntualment per cobrir l'esdeveniment. Donar informació sobre la oferta d'allotjament del municipi.
- Organitzar activitats de **sensibilització** específiques sobre **els riscos del consum i la conducció**.

Per exemple: facilitar alcoholèmies amb finalitat preventiva en espais de reducció de riscos i realitzar promocions de begudes sense alcohol per a conductors.


10. VIGILAR LOCALS I ESPAIS PROBLEMÀTICS.

- Aixecar actes d'inspecció per la venda de begudes alcohòliques a menors d'edat, i emprendre les accions legals perquè se sancioni.

Després de la festa: valorar.

- Es recomana fer una **valoració** global del procés i dels **resultats** de les accions dutes a terme per poder fer una avaluació de la seva eficàcia.

Avaluació. Durant el transcurs de la festa, es pot realitzar una enquesta entre els assistents per tal d'obtenir informació sobre els hàbits, les pautes o les dinàmiques de consum d'alcohol, amb l'objectiu de planificar millor properes campanyes de sensibilització i avaluar la repercussió de les accions preventives realitzades (per mantenir-les o plantejar-ne de noves de cara a properes edicions).

- 
- Segons les situacions, moments i pràctiques identificades en el diagnòstic previ, es podrà comparar i avaluar-ne l'evolució.
 - Es recomana fer una reunió amb tots els agents implicats (tècnics municipals, representants de l'ABS, entitats organitzatives, protecció civil, cossos de seguretat...) per tal de valorar el funcionament de la festa major o esdeveniment i les accions realitzades per incorporar millores o reconduir-les. Es recomana posar la mirada en els problemes que dóna la festa i les estratègies per minimitzar-los.
 - En el cas de comptar amb protocols de barra (amb drets i deures signats), caldrà fer trobades específiques entre el tècnic municipal de referència i la comissió de festes o responsables de les entitats que dispensen alcohol a la festa major

4.1

Legislació

PROMOCIÓ DE BEGUDES ALCOHÒLIQUES

Article 15 de la Llei 20/1985, de 25 de juliol, de prevenció i assistència en matèria de substàncies que poden generar dependència [Redacció segons l'article 5 de la Llei 10/1991, de 10 de maig, de modificació de la Llei 20/1985]

- a) La promoció pública de begudes alcohòliques, mitjançant fires, exposicions, mostres i activitats similars, ha d'ésser feta en espais diferenciats quan té lloc dins altres manifestacions públiques.
- b) En aquestes activitats de promoció no són permesos ni l'ofertament ni el tast gratuït de begudes alcohòliques.
- c) Tampoc no s'hi ha de permetre l'accés a menors d'edat no acompanyats de persones majors d'edat.

Article 132 de la Llei 9/2011, del 29 de desembre, de promoció de l'activitat econòmica.

Modificació de l'article 15 de la Llei 20/1985

Es modifica l'apartat 2 de l'article 15 de la Llei 20/1985, que resta redactat de la manera següent:

2. Es prohibeix la promoció de begudes alcohòliques en establiments, locals i altres espais autoritzats per a subministrar-ne i consumir-ne feta per mitjà d'ofertes que s'anuncien amb noms com "barra lliure", "2 x 1", "3 x 1", o altres de semblants, que incitin al consum abusiu o il·limitat.

Disposició final primera de la Llei 18/2009, de 22 d'octubre, de salut pública

Modificació de l'article 15 de la Llei 20/1985 [...]

3. Es prohibeix la publicitat de les activitats promocionals a què fa referència l'apartat 2 feta per qualsevol mitjà.

MENORS D'EDAT

Article 6 de la Llei 10/1991, de 10 de maig, de modificació de la Llei 20/1985. Es modifica l'article 16 de la Llei 20/1985, que queda redactat de la manera següent:

1. No es pot enviar ni distribuir a menors d'edat prospectes, cartells, invitacions i objectes de cap mena en què s'anomenin begudes alcohòliques, les marques o les empreses productores d'aquestes o els establiments en què se'n fa el consum.

2. En les visites als centres de producció, elaboració i distribució de begudes alcohòliques, no es pot ni oferir ni fer tastar els productes als menors d'edat.

Article únic de la Llei 1/2002, d'11 de març, de tercera modificació de la Llei 20/1985, de 25 de juliol, de prevenció i assistència en matèria de substàncies que poden generar dependència

Es modifica l'article 17 de la Llei 20/1985, de 25 de juliol, de prevenció i assistència en matèria de substàncies que poden generar dependència, que resta redactat de la manera següent:

1. Ni en els establiments de venda i de consum de begudes alcohòliques, ni en altres llocs públics no és permès de vendre ni subministrar cap mena de beguda alcohòlica a menors de divuit anys.

2. En els establiments de venda i de consum de begudes alcohòliques hi ha d'haver una senyalització en un lloc perfectament visible, de tal forma que es determini per reglament, que faci palesa la prohibició de vendre o subministrar begudes alcohòliques als menors de divuit anys.



VENDA I CONSUM

Article únic de la Llei 8/1998, de 10 de juliol, de segona modificació de la Llei 20/1985, del 25 de juliol, de prevenció i assistència en matèria de substàncies que poden generar dependència.

Es modifica l'article 18 de la Llei 20/1985, del 25 de juliol, ja modificat per la Llei 10/1991, del 10 de maig, que queda redactat de la manera següent:

1. No es pot vendre ni consumir begudes alcohòliques de més de vint graus centesimals en:

- a) Els centres, els serveis i els establiments de protecció de la salut i d'atenció sanitària i sociosanitària.
- b) Les universitats i els altres centres d'ensenyament superior.
- c) Els centres esportius dependents de les administracions públiques.
- d) Les àrees de servei i de descans de les autopistes.

2. No es poden vendre ni consumir begudes alcohòliques en:

- a) Els centres educatius, tant públics com privats, no inclosos en la lletra b) de l'apartat 1, tant els dedicats a ensenyament reglat com els dedicats a altres ensenyaments.
- b) Els locals i els centres per a infants i joves, inclosos els d'atenció social.
- c) Els locals de treball de les empreses de transport públic.
- d) Les àrees de serveis i de descans de les autopistes i les benzineres, de les 24 hores a les 8 hores de l'endemà.
- e) Tots els establiments oberts al públic, fins i tot els que gaudeixen d'excepcionalitat horària, llevat dels que ja tenen limitació horària específica fixada reglamentàriament, de les 23 hores a les 8 hores de l'endemà, quan ho estableixin les ordenances municipals per raons de seguretat pública.
- f) La via pública i la resta de llocs de concurrència pública, quan ho estableixin les ordenances per raons de seguretat pública, tret dels llocs on sigui guerdament autoritzat.

3. L'expedició de begudes alcohòliques mitjançant màquines automàtiques solament es pot realitzar en llocs tancats. La situació de les màquines n'ha de permetre el control

per les persones responsables de l'establiment o llurs representants, de manera que s'impedeixi l'accés als menors d'edat. En la superfície frontal de les màquines s'ha de fer constar la prohibició de consumir begudes alcohòliques per menors d'edat.

4. No es permet el consum de begudes alcohòliques de les 23 hores a les 8 hores de l'endemà en els establiments de venda de productes d'alimentació no destinats al consum immediat.

PUBLICITAT

Article 9 de la Llei 10/1991, de 10 de maig, de modificació de la Llei 20/1985, de prevenció i assistència en matèria de substàncies que poden generar dependència

Es modifica l'article 19 de la Llei 20/1985, que queda redactat de la manera següent:

1. Es prohibeixen totes les formes de publicitat de begudes alcohòliques de més de vint graus centesimal en els mitjans de comunicació dependents de la Generalitat i en els dependents

de l'Administració local de Catalunya. Aquesta prohibició no inclou la publicitat indirecta que pot derivar de programes no específicament publicitaris, com ara les retransmissions esportives, per raó del patrocini o de la publicitat estàtica, sempre que no indueixi directament al consum.

Així mateix es prohibeix, en els termes suara esmentats, la publicitat de begudes alcohòliques en publicacions principalment adreçades a menors d'edat.

2. No és permesa la publicitat de begudes alcohòliques de més de vint-i-tres graus centesimal en:

- a) Les platges, els càmpings, els balnearis, els centres recreatius, els centres de lleure i esbarjo per a menors, les piscines, els parcs aquàtics, d'atraccions, temàtics i zoològics.
- b) Els carrers, les places, els parcs, les carreteres i les altres vies públiques, en tanques, plafons, senyals i altres suports de publicitat exterior, llevat dels senyals indicatius propis de centres de producció i de venda.
- c) Els cinemes, els teatres i els auditoris.

- d) Els centres i els estadis esportius, excepció feta de la publicitat estàtica i de la del patrocinador.
- e) Els mitjans de transport públics.
- f) Tots els llocs on és prohibit de vendre'n o de consumir-ne.
- g) Els llocs similars als esmentats que siguin determinats per reglament.

3. La publicitat de begudes alcohòliques per mitjà de la televisió se sotmet al que disposa l'article 8 de la Llei de l'Estat 34/1988, de l'11 de novembre, general de publicitat.

4. La publicitat de begudes alcohòliques de menys de vint graus pels mitjans de comunicació dependents de l'Administració de la Generalitat i de l'Administració local ha de respectar els criteris següents:

- a) No pot adreçar-se específicament als menors d'edat o a les gestants ni, en particular, presentar menors d'edat o gestants consumint aquestes begudes.
- b) No ha d'associar el consum d'aquestes begudes a una millora del rendiment físic o a la conducció de vehicles.
- c) No ha de suggerir que el consum d'aquestes begudes contribueixi a l'èxit social o sexual.

- d) No ha de suggerir que aquestes begudes comporten propietats terapèutiques o un efecte estimulants o sedants o constitueixen un mitjà per a la resolució de conflictes.
- e) No s'ha d'estimular el consum immoderat de begudes alcohòliques o oferir una imatge negativa de l'abstinència o la sobrietat.
- f) No ha de subratllar com a qualitat positiva de les begudes el seu contingut alcohòlic.

ALTRES NORMES QUE CAL TENIR EN CONSIDERACIÓ

Decret legislatiu 1/2000, de 31 de juliol, pel qual s'aprova el Text únic de la Llei de l'esport

Article 73

Són infraccions molt greus: [...]

- g) Introduir o vendre dins les instal·lacions on se celebren competicions esportives tota classe de begudes alcohòliques.

Article 74

Són infraccions greus: [...]

h) La introducció de begudes alcohòliques als recintes esportius.
Llei 7/2010, de 31 de març, general de la comunicació audiovisual

Article 18.3 [...]

En tot cas està prohibida: [...]

c) La comunicació comercial televisiva de begudes alcohòliques amb un nivell superior de vint graus.

d) La comunicació comercial televisiva de begudes alcohòliques amb un nivell inferior a vint graus quan s'emeti fora de la franja de temps entre les 20.30 hores i les 6 hores de l'endemà, llevat que aquesta publicitat formi part indivisible de l'adquisició de drets i de la producció del senyal a difondre.

e) La comunicació comercial de begudes alcohòliques amb un nivell inferior a vint graus quan estigui dirigida a menors, fomenti el consum immoderat o associï el consum a la millora del rendiment físic, l'èxit social o la salut.

4.2

Com fer una denúncia

Cal que s'identifiqui:

- La persona denunciant
- La persona denunciada
- L'adreça de la persona denunciant a efectes de notificacions
- Els fets que motiven la denúncia

La denúncia es pot presentar davant de qualsevol Administració i aquesta l'ha de trametre a l'òrgan competent.

En temes d'alcohol, en ser competència de l'Agència de Salut Pública de Catalunya, per guanyar celeritat, el més recomanable és presentar la denúncia:

- Per correu electrònic a: areajuridica.aps.salut@gencat.cat
- Per correu o al registre d'entrada a:
carrer Roc Boronat, 81-95, 08005, Barcelona



4.3

Enllaços d'interès

Recomanacions per a la promoció de la salut i la seguretat en festivals i grans esdeveniments musicals.**Departament de Salut**

http://www.safernightlife.org/pdfs/digital_library/Recommendations%20for%20Festivals%20CAT.pdf

El Departament de Salut i el d'Interior ofereixen una sèrie de mesures i consells per fer compatible l'activitat cultural, la diversió i la seguretat i salut dels assistents. Propostes per a professionals de l'oci i la nit amb recomanacions en pro del reconeixement de la qualitat en la seguretat i la prevenció als festivals i grans esdeveniments musicals.

Guía para una dispensación responsable de alcohol. Col·lectiu Energy Control (ABD)

<http://energycontrol.org/files/pdfs/Guia+Dispensacion+Responsable+de+Alcohol.pdf>

Informació pràctica per a la dispensació responsable d'alcohol i la reducció de riscos.

Guía preventiva y de seguridad para espacios de música y baile. Col·lectiu Energy Control (ABD)

<http://energycontrol.org/files/pdfs/Guia+seguridad+auxilis.pdf>

Document sobre l'organització de la seguretat i la prevenció sociosanitària en locals d'oci nocturn i grans esdeveniments musicals.

Alcohol, menors i festes populars

http://www.pdsweb.org/wp-content/uploads/TET_una_bona_festa.pdf

Guia de Promoció i Desenvolupament Social (PDS) amb aspectes pràctics per a no servir alcohol a menors

Safer nightlife projects. Grup Safer NightLife DC&DI

http://www.safernightlife.org/pdfs/digital_library/SAFER_NIGHTLIFE_GUIDELINE_ES.pdf

Una proposta europea per promoure la salut en els àmbits de l'oci nocturn i per a l'intercanvi de bones pràctiques.

Responding to drug use and related problems in recreational settings

www.emcdda.europa.eu/publications/thematic-papers/recreational-settings

Metodologia utilitzada actualment per prevenir i reduir els riscos sociosanitaris en l'ús de drogues i alcohol en entorns d'oci.

Guía de atención sanitaria en espacios de ocio. Colectiu Energy Control (ABD)

http://energycontrol.org/files/pdfs/GUIA_atencion_sanitaria_definitiva_baja.pdf

Els objectius de la Guia són millorar els coneixements dels professionals sanitaris sobre les drogues i optimitzar l'atenció sanitària de les persones que consumeixen substàncies psicoactives.

<http://www.safernightlife.org/standards>

Guia per implementar segells de qualitat en els espais d'oci nocturn.

Direcció tècnica:

Joan Colom (Subdirecció General de Drogodependències)

Maria Estrada (Subdirecció General de Drogodependències)

Coordinació:

Víctor Galán (Subdirecció General de Drogodependències)

Col·laboradors:

Otger Ametller, Mireia Ambrós (SDG), Carla Fernández(C-17), Noel Garcia (Spora), Anna Ibar (SDG), Carles Mundet (Referent de Promoció de la Salut. Servei Regional a Girona. Agència de Protecció de la Salut), Oscar Parés (ICCERS), Gemma Ruiz, Eulàlia Sot (SDG), Anton Uró (Mediare).

Agraïments:

Als ajuntaments de: Abrera, Ametlla Vallès, Calella, Esparraguera, Figaró-Montmany, les Franqueses del Vallès, la Garriga i el Tagamanent, Girona, Lleida, Molins de Rei, Sant Sadurní d'Anoia, Mataró, Olesa de Montserrat, Reus, Rubí, Sant Estebe Sesrovires, Seu d'Urgell, Sitges, Tarragona, Torelló, Vilanova i la Gertrú, Vilafranca del Penedès i al Consell Comarcal d'Osona.

Els exemples d'aquest document han estat elaborats a partir d'experiències al territori desenvolupades per professionals i voluntaris arreu de Catalunya, per a qualsevol dubte aclariment podeu contactar amb nitsdequalitat@gencat.cat

Disseny i maquetació:

Christian López

drogues.gencat.cat



Generalitat de Catalunya

Agència de Salut Pública de Catalunya