



SORDCEGUESA I COVID-19

# QUÈ FER SI INGRESSA UNA PERSONA AMB SORDCEGUESA?

Guia per a professionals sanitaris



**APSOCECAT**  
Associació Catalana  
pro Persones  
amb Sordceguesa



GOBIERNO  
DE ESPAÑA



MINISTERIO  
DE SANIDAD, CONSUMO  
Y BIENESTAR SOCIAL

POR SOLIDARIDAD  
OTROS FINES DE INTERÉS SOCIAL



**FESOCE**  
Federación  
Española  
de Sordoceguera

Declarada de utilidad pública

# Contingut

---

## Introducció

1. Què hem de tenir en compte si ingressa una persona amb sordceguesa?.....	5
2. Quin és el principal objectiu .....	7
3. Com interactuar amb la persona sordcega?.....	8
4. Com interactuar en el dia a dia?.....	11
5. Com ens podem comunicar?.....	14
6. Signes bàsics en situacions sanitàries .....	16
7. Altres recursos d'ajuda.....	18



# Introducció

---

## Auxiliar, metge, infermer, aquesta guia es per a tu

Una trucada, un pacient que entra, li costa respirar, poses en marxa els protocols. En mig de l'agitació, t'expliquen que és un pacient amb sordceguesa... sord ¿què? Calma. Si t'has llegit aquesta guia no et preocupis. Promès.

Per ajudar-te en la teva lloable missió, hem editat aquest material, Aquí trobaràs pautes bàsiques per a poder comunicar-te i entendre algunes de les seves reaccions o respostes no verbals.

Aquest recurs no pretén substituir la presència d'un mediador en sordceguesa, però et permetrà resoldre situacions simples mentre aquest professional arriba o quan la seva presència no és possible.

Ànims i un GRÀCIES ben gran per avançat!



“

**Tots els pacients són  
especials, però tingues  
en compte que aquest té  
algunes necessitats  
addicionals**



”

# 1. Què hem de tenir en compte si ingressa una persona amb sordceguesa?

**Pensa que segurament no pot veure ni sentir...**

... i si ho fa és amb molta dificultat:

- imatges borroses, fosques i confuses
- sorolls sense sentit, molestos i de poca qualitat

**Posa't en el seu lloc i imagina't la situació**

Tot és molt confús, no entén què està passant:

- Es sent indefens
- Pot sentir ansietat, desconfiança i frustració
- Pot mostrar-se a la defensiva

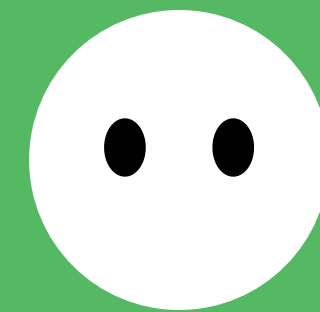


“

El repte de la comunicació

---

És possible que a part de no veure i no sentir, la persona tampoc no parli o ho faci amb molta dificultat



”

## 2. Quin és el principal objectiu?

---

### UBICAR A LA PERSONA On està i amb quina finalitat?

La persona sordcega acostuma a dur una vida amb horaris i rutines estables, així que un trasllat hospitalari, sense els seus cuidadors habituals, pot fer que se senti com en un terratrèmol.

Per aquest motiu, ens centrarem en ajudar-la a entendre **on està i amb quina finalitat:**

1. Qui està al seu costat
2. On està
3. Què està passant
4. Què passarà



# 3. Com interactuar amb la persona sordcega?

---



## PRIMERA INTERACCIÓ

### Objectiu: ubicar a la persona

- 1. Fes-li saber que hi ets** i vols comunicar-te. Toca-li suaument el braç o el colze.
- 2. Espera** a que reaccioni, et buscarà amb les seves mans.
- 3.** Amb els palmells cap amunt, posa les teves mans sota les seves i digues-li **qui ets** fent el signe "METGE" o "INFERMER".
- 4.** Indica-li **on està** amb el signe "HOSPITAL".
- 5. Espera** a que assimili la informació. Potser ho hauràs de **repetir** per a que t'entengui.
- 6.** Quan marxis has d'**acomiar-te** dient "ADÉU".



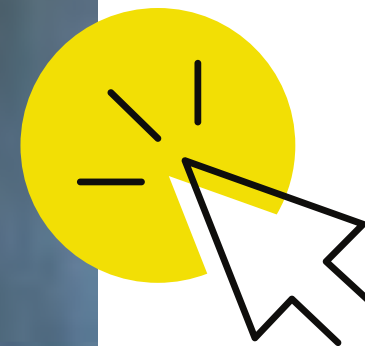
### 3. Com interactuar amb la persona sordcega (vídeo)?

---

#### PRIMERA INTERACCIÓ

Clica a sobre de la imatge i veuràs com ho fa la mediadora

Vídeo: [Com interactuar amb la persona amb sordceguesa](#)



“

**La resposta natural de la persona serà relaxar-se. Entendrà el context i estarà més disposada a col·laborar en les proves i tractaments que li hagi d'aplicar**



”

# 4. Com interactuar en el dia a dia?

---

## SUCSESIVES INTERACCIONS:

**Objectiu: informar-la del que passa o del que passarà**

1. **Repeteix la mateixa seqüència** anterior, des del punt 1 al 3:

- Fes-li saber que hi ets (toca braç o colze).
- Espera a que et busqui amb les seves mans.
- Posa les teves mans i digues-li qui ets fent el signe.

2. **Indica-li què vas a fer** ←

Si no saps explicar-ho en llengua de signes pots fer-li tocar l'instrument (p.e. fonendoscopi), i després tocar-li l'esquena per a que sàpiga que la vas a auscultar. O fer-li tocar la safata i els plats a l'hora de dinar.

3. **Acomiada't** dient "ADÉU".



“

No saps explicar-ho en  
llengua de signes? pots  
fer-li tocar l'objecte,  
com la safata quan sigui  
l'hora dels àpats o la  
cadira abans d'asseure



”

**Si necessites ajuda amb  
una persona sordcega,  
truca'ns**

 **93 331 73 66**

 **678 71 26 19**

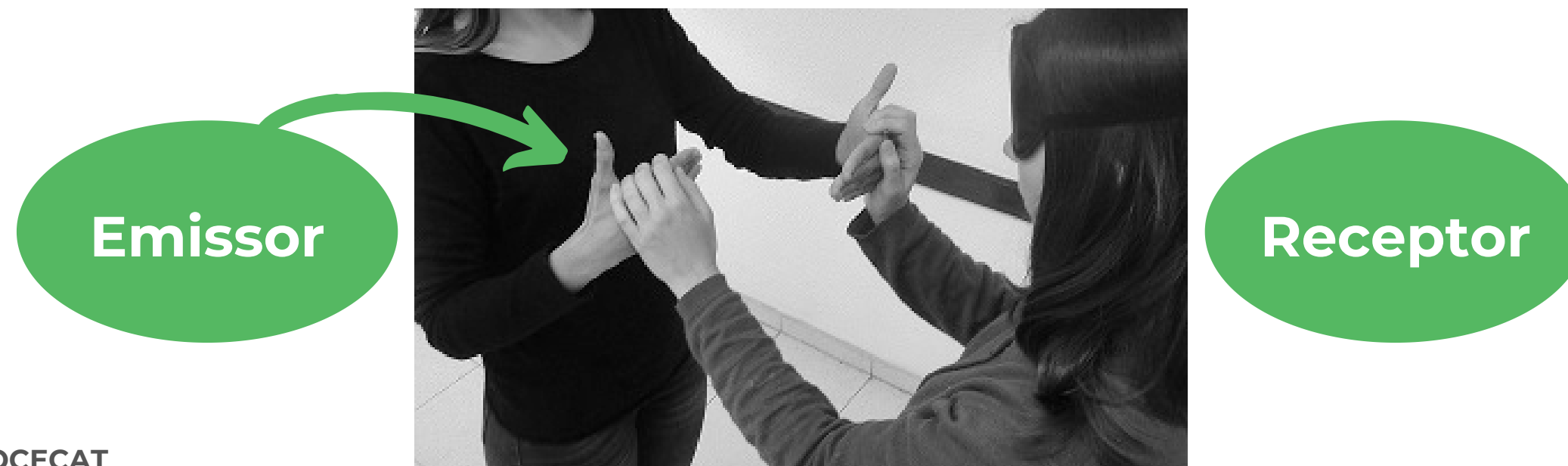
Associació Catalana pro Persones amb Sordceguesa

**[www.apsocecat.org](http://www.apsocecat.org)**

# 5. Com ens podem comunicar?

**La majoria es comunica a través del tacte, amb la llengua de signes recolzada**

- L'emissor col·loca les mans a sota, amb els palmells cap amunt.
- El receptor recolza les seves mans sobre les de l'emissor per així seguir els moviments de les mans i entendre els signes.
- Per canviar de rols, les mans canvien de posició.



“

**Les persones sordcegues  
necesiten tocar per  
comunicar-se i entendre  
el que està passant.  
No és el més ideal en  
una situació de contagi,  
però és possible inclús  
quan utilitzem EPI's**



”

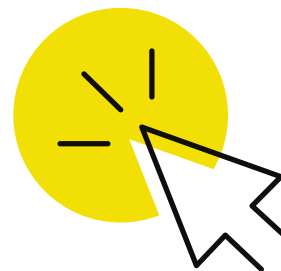
# 6. Signes bàsics en situacions sanitàries

## LLENGUA DE SIGNES CATALANA (LSC)

(Clica per anar a cada vídeo)

Vídeo [Signes hospitalaris \(1\)](#)

hospital - dolor - febre - respirar - tos



Vídeo [Signes hospitalaris \(2\)](#)

sentir-se bé - malament - fred - calor - lavabo - menjar - beure

Vídeo [Signes hospitalaris \(3\)](#)

injecció - mascareta - guants - coronavirus - analítica - medicament





“

Amb un petit esforç  
aconseguiràs que sàpiga  
el que està passant, que  
estigui més tranquil·la i  
tingui millor ànim per  
col·laborar



”

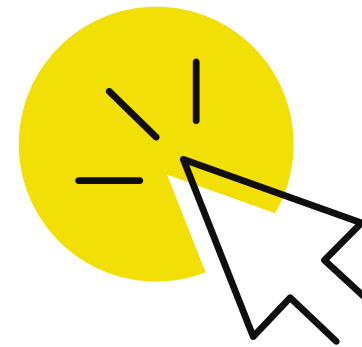
# 7. Altres recursos d'ajuda

---

## Enllaços i materials descarregables

### Materials disponibles a [www.fesoce.org](http://www.fesoce.org)

- [Què és la sordceguesa](#)
- [Guia de detecció de la sordceguesa](#)
- [Manual de referència de la sordceguesa](#)
- [Bastó blanc i vermell](#)
- [Guia d'orientació i mobilitat \(OiM\)](#)
- [Indicadors Europeus de la Sordceguesa](#)



# RECORDA!



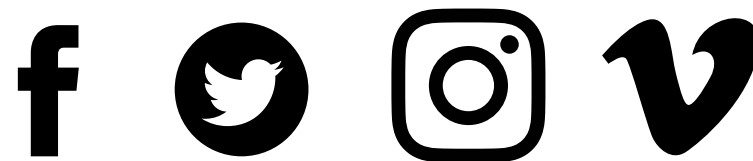
**1. Saluda i acomiada't. Toca-la amb suavitat.**



**2. Comunica't. Fes el signe o deixa-li tocar els objectes per ajudar-la a entendre la situació.**



**3. La teva dedicació l'ajudarà a relaxar-se i contribuirà a la seva recuperació.**



Obra sota llicència Creative Commons Reconeixement-NoComercial-SenseObraDerivada 4.0 Internacional (CC BY-NC ND 4.0)  
Per a consultar les condicions de la llicència visiti <https://creativecommons.org/licenses/by-nc-nd/4.0/deed.es>.  
©Copyright FESOCE

# Contacte

---

**Associació Catalana pro  
Persones amb Sordceguesa  
(APSOCECAT)**

 [www.apsocecat.org](http://www.apsocecat.org)

**Correu electrònic**  
[apsocecat@apsocecat.org](mailto:apsocecat@apsocecat.org)

## **Telèfon**

Dilluns a divendres: 93 331 73 66  
Emergències: 678 71 26 19