

# Informe sobre l'estat de l'associacionisme educatiu de base comunitària 2019

Jordi Estivill i Castany  
Núria Guasch i Corominas  
*PRISMA - Observatori de la joventut*  
**Departament de Joventut**  
[www.barcelona.cat/joventut](http://www.barcelona.cat/joventut)

---

# Índex

## CONTEXTUALITZACIÓ I PROCÉS D'ELABORACIÓ

### LES ENTITATS

1. Les entitats i la seva distribució territorial
2. L'antiguitat i la creació de noves entitats
3. Les entitats segons el volum d'activitats anuals
4. Els protocols de prevenció i abordatge d'abusos i violències

### PARTICIPANTS

5. El volum de participants
6. La distribució territorial dels i les participants
7. La proporció d'infants que participen en les entitats

### PERSONES EDUCADORES

8. El volum dels i les educadores de les entitats
9. Les necessitats formatives dels i les educadores

## CONTEXT ECONÒMIC

10. El cost anual per participant
11. El suport econòmic individual

## CONTEXT TERRITORIAL I COMUNITARI

12. La relació amb el Districte
13. Les subvencions a les entitats
14. La integració a les xarxes d'entitats
15. L'organització d'activitats al territori

## LOCALS

16. La titularitat dels locals i règim d'ús
17. Adequació dels locals
18. Valoració dels locals



Aquest informe pretén **descriure l'estat de l'associacionisme educatiu de base comunitària a la ciutat** d'acord amb l'acció número 13 de la *Mesura de govern per garantir i millorar la incidència de l'associacionisme educatiu de base comunitària a la ciutat*, aprovada el maig del 2018.

L'acció proposa l'elaboració d' un informe bianual amb col·laboració amb les federacions de l'associacionisme educatiu que permeti **observar, analitzar i fer un seguiment de l'evolució** a la ciutat . Aquest informe, conjuntament amb la mesura ha d'esdevenir una font de treball per tots els agents municipals.

Així doncs, aquest informe **ha estat elaborat** pel PRISMA–Observatori de la joventut del Departament de Joventut de l'Ajuntament de Barcelona conjuntament amb el Consell de la Joventut de Barcelona (CJB) i les federacions integrades en el Grup de Treball d'Associacionisme Educatiu del CJB:

Acció Escolta de Catalunya, Escoltes Catalans, Minyons Escoltes i Guies de Catalunya, Esplais Catalans, Federació Catalana de l'Esplai, Federació de Centres Juvenils Don Bosco de Catalunya i Moviment de Centres d'Esplai Cristians Catalans-Fundació Pere Tarrés.

L'informe *s'estructura en 6 blocs* de contingut:

El primer fa referència a les **entitats de base (agrupaments escoltes -referits també com a caus- , esplais i centres juvenils)**: el nombre d'entitats existents i la seva distribució territorial, l'evolució històrica en el conjunt de la ciutat i l'aplicació de protocols de prevenció i abordatge de l'abús i la violència.

El segon i el tercer bloc analitzen **les persones que hi participen**, el segon bloc es refereix a **la participació dels infants i joves** en les entitats i el tercer a **les persones educadores** enteses com aquelles persones joves que desenvolupen un rol educatiu i/o de gestió en el marc de l'entitat base.

El quart bloc analitza els **factors econòmics** vinculats al cost que suposa l'activitat per les famílies .

El cinquè bloc es centra en la **dimensió territorial** de les entitats tenint en compte la relació amb el districtes, la participació en xarxes i el treball comunitari.

Finalment el darrer bloc analitza la situació envers els **locals** des de la perspectiva de la titularitat, l'adequació i la valoració d'aquests per part de les entitats.



L'informe s'ha elaborat **durant 2019 a partir de dades recollides en relació al curs 2017/18 de les 138 entitats de base (caus, esplais i centres juvenils)** integrades en les federacions que participen en el Grup de Treball d'Associacionisme Educatiu del CJB.

En relació a les entitats que han participat en l'estudi es **recull la totalitat d'entitats de base federades**. No obstant, això deixa fora algunes entitats que poden existir a la ciutat i no estan integrades en aquestes federacions o en el grup de treball del CJB i també algunes entitats d'aquestes federacions que no coincideixen del tot amb el perfil consensuat a l'hora de referir-se a associacionisme educatiu de base comunitària: que es basin en el voluntariat dels responsables i que tinguin activitat regular els caps de setmana.

Durant la segona meitat del 2018 es va establir entre el Departament de Joventut i el Consell de la Joventut de Barcelona que **l'elaboració de l'informe recauria en el PRISMA** aprofitant el coneixement ja adquirit i l'experiència obtinguda en l'elaboració de la part dedicada a la contextualització de la realitat de les entitats que forma part de la Mesura de govern per garantir i millorar la incidència de l'associacionisme educatiu de base comunitària a la ciutat.

Durant el 2018 es va estar treballant per definir quines dimensions volien analitzar-se i es van definir els blocs temàtics que estructuraven l'informe: entitats, participants, persones educadores, context econòmic, dimensió territorial-comunitària i locals.

Amb la participació de les mateixes federacions del lleure educatiu integrades al Grup de Treball d'Associacionisme Educatiu del CJB, es va acabar de tancar el qüestionari i es va idear un sistema de resposta doble que permetés tenir informació de les entitats de base (caus, esplais i centres juvenils) a través **d'un formulari electrònic**, però descarregant-les el màxim de feina possible a través del suport dels equips tècnics de les federacions.

Durant la primera meitat del 2019, després d'un esforç important per part de les federacions i de les entitats es van obtenir quasi la totalitat de les respostes possibles. Un cop recollides, es van **compilar totes les dades, es van refinar i es va procedir al seu anàlisi**.

**El present informe sintetitza els principals resultats i encreuaments**. Davant de la gran quantitat de dades i d'una possible disparitat en el criteri de resposta de les entitats, s'ha optat per un model d'informe descriptiu que faciliti posteriorment un anàlisi interpretatiu conjunt dels agents implicats.

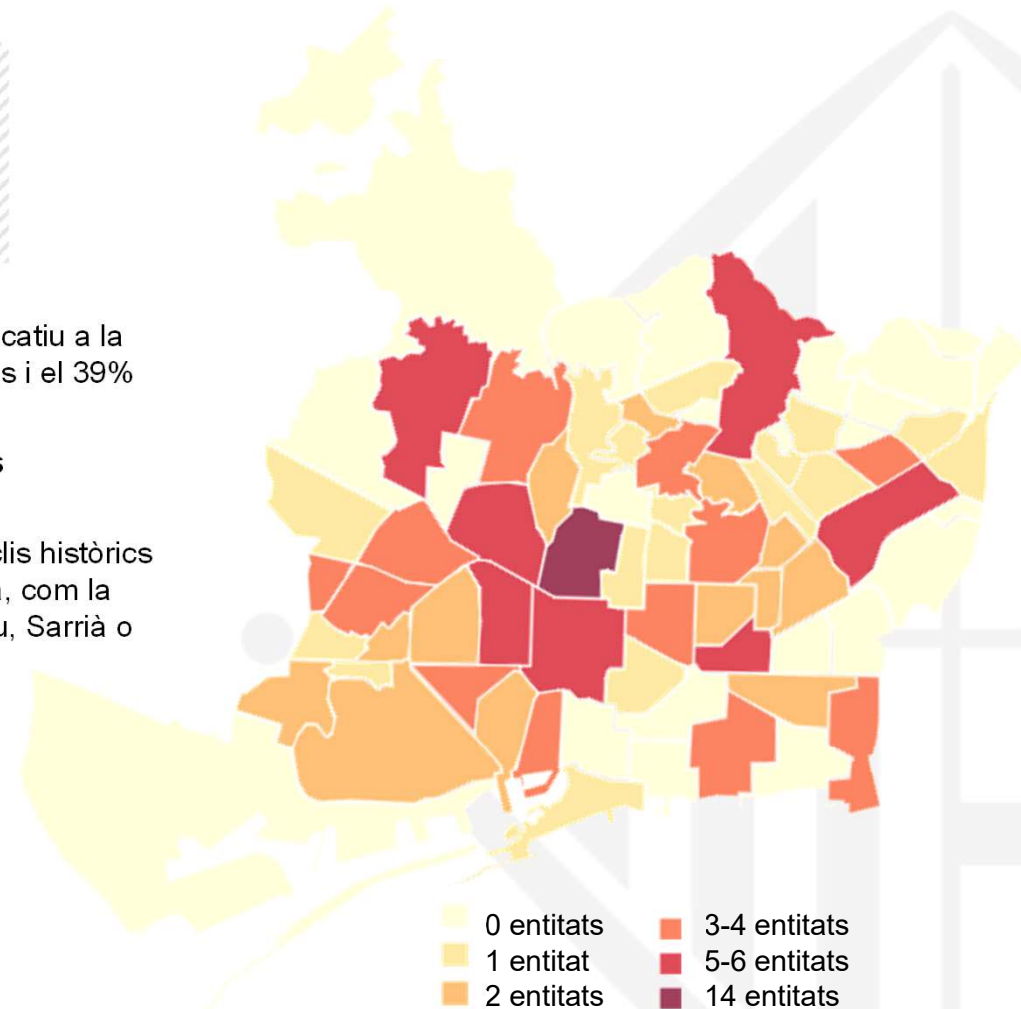


- 1. Les entitats i la seva distribució territorial**
- 2. L'antiguitat i la creació de noves entitats**
- 3. Les entitats segons el volum d'activitats anuals**
- 4. Els protocols de prevenció i abordatge d'abusos i violències**



## Un gran nombre d'entitats amb una distribució desigual

- **Hi ha 138 entitats** d'associacionisme educatiu a la ciutat. El 61% són esplais i centres juvenils i el 39% agrupaments escoltes.
- En només **12 barris dels 73 que hi ha es concentren el 50% d'entitats**.
- Són sobretot barris de l'Eixample i els nuclis històrics dels antics municipis del Pla de Barcelona, com la Vila de Gràcia, el Clot, Horta, Sant Andreu, Sarrià o el Poblenou.
- Hi ha **23 barris sense entitats d'associacionisme educatiu**.
- Tot i que són diversos, hi ha tots els barris de Renda Familiar Disponible més baixa com Ciutat Meridiana, la Marina del Prat Vermell o Vallbona i per contra alguns dels que la tenen més alta, com Pedralbes o les Tres Torres.



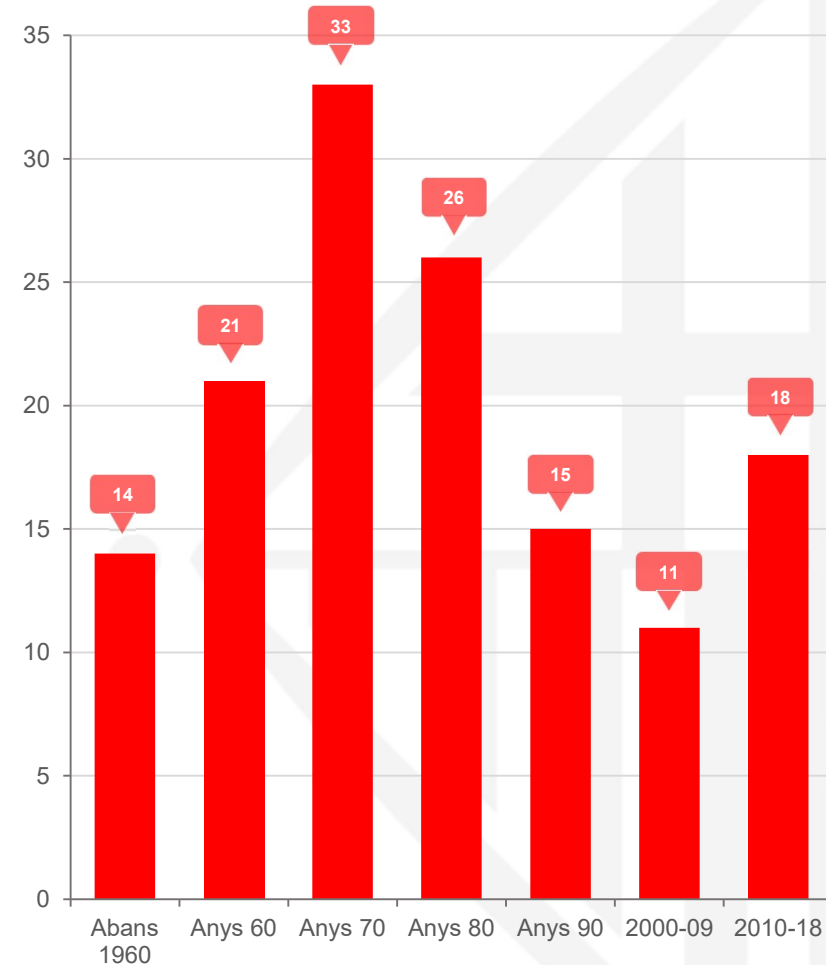


## 2. L'antiguitat i la creació de noves entitats

### El nou impuls d'un moviment amb llarga trajectòria

- Les entitats d'associacionisme educatiu estan fortament arrelades a la ciutat, tenen **37 anys d'antiguitat mitjana**.
- Els districtes més diferents: Sant Andreu tenen 43 anys de mitjana, Gràcia 42 i a Nou Barris 25.
- **Més de la meitat de les entitats van néixer entre 1965 i 1985**, època fecunda.
- Després de tres dècades d'aparent disminució del naixement<sup>2</sup> d'entitats noves, aquesta tendència ha canviat des de 2010.
- **Només el 2017 van néixer 6 entitats**. D'entrada es fa difícil saber si existeix alguna causa o explicació d'aquest repunt.
- Tot i l'increment de la creació d'entitats, **el volum total es manté força estable els darrers 10 anys**. Així, malgrat aquest impuls, hi ha entitats amb vulnerabilitats que posen en risc la seva permanència i acaben desapareixent.

Entitats segons any de fundació per dècades



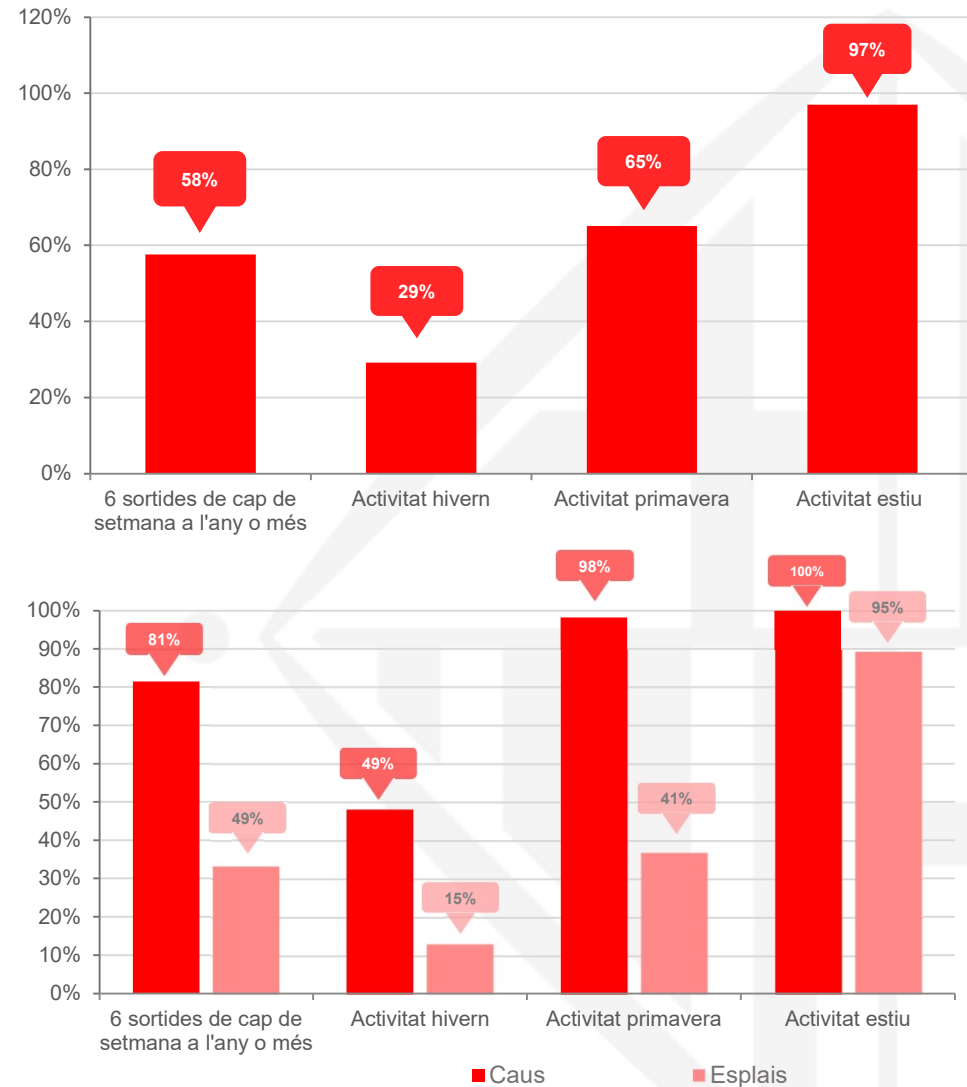
<sup>2</sup> Aquest recompte no té en compte les entitats que poden haver desaparegut, independentment del moment de la seva fundació.



### 3. Les entitats segons el volum d'activitats anuals

## Un calendari ric en sortides i activitats al marge de la setmanal

- Totes les entitats considerades realitzen activitats setmanals regularment.
- Quasi el 60% fan almenys 6 sortides de cap de setmana a l'any o més.
- Entre les activitats en període vacacional, com colònies, campaments, rutes o casals, **quasi totes les entitats realitzen activitat d'estiu.**
- Dos de cada tres entitats també n'organitzen durant la primavera, a les vacances del segon trimestre. Les activitats durant les vacances d'hivern són les menys habituals.
- La majoria d'agrupaments escoltes realitzen diverses activitats a més de les setmanals. En el cas dels esplais hi ha més diferències segons el tipus d'activitat extraordinària.







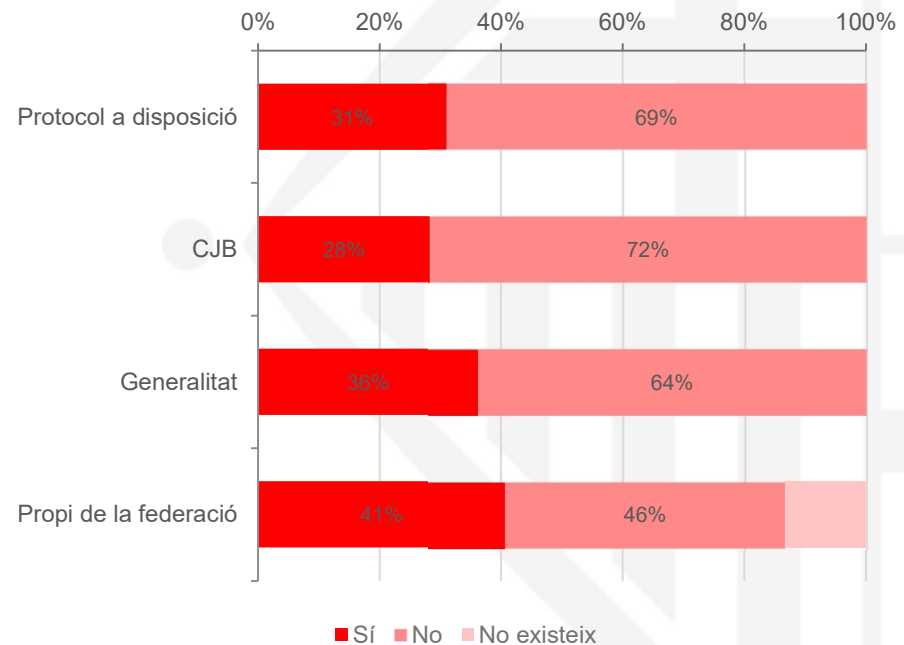
#### 4. Els protocols de prevenció i abordatge d'abusos i...

## Un coneixement limitat dels protocols de prevenció d'abusos i violències

- El **31% de les entitats** declaren “disposar d'algun protocol o mecanisme per fer front a situacions o casos de violències o abusos.”
- Al marge d'això i de forma agregada, el **67%** de les entitats coneixen algun protocol existent de prevenció i abordatge de les violències masclistes o dels abusos a menors. En concret:
  - El **28%** coneix el protocol del CJB sobre violència masclista a les entitats.
  - El **36%** coneix el de la Generalitat sobre abusos sexuals a l'educació en el lleure.
  - El **41%** coneix algun protocol de la seva federació escolta o d'esplai.

*La necessitat de tenir d'instruments per a prevenir diferents tipus de violències i situacions d'abús a les entitats, fa temps que va portar diferents agents a posar a disposició d'aquests protocols específics adaptats a la seva realitat. També hi ha entitats que han fet el seu propi procés per tenir-ne de propis. No obstant això, no és el mateix saber que existeix un protocol, que haver-ne socialitzat el seu contingut internament o haver-lo treballat en el marc d'una formació. Per això cal considerar aquesta informació com una primera aproximació a aquesta realitat i no com una fotografia exacte.*

Coneixement de protocols existents

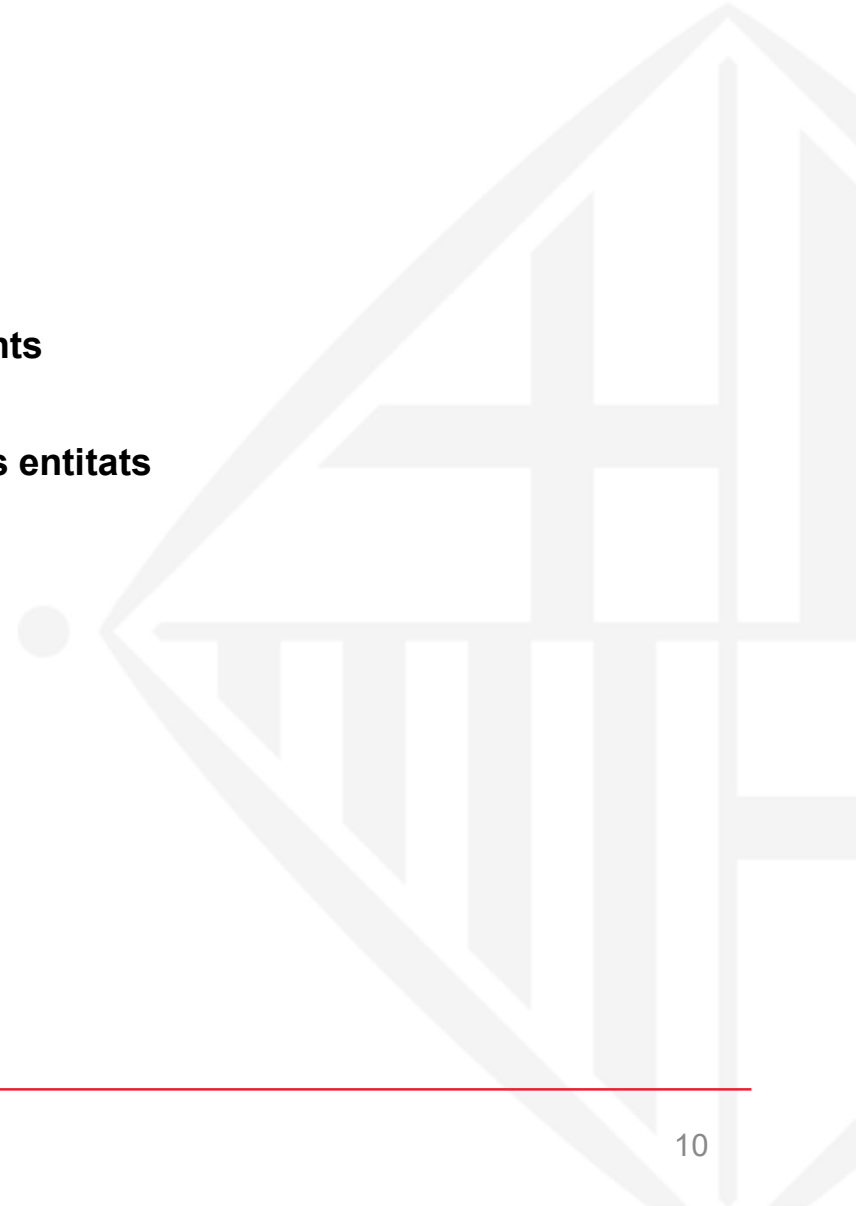




**5. El volum de participants**

**6. La distribució territorial dels i les participants**

**7. La proporció d'infants que participen en les entitats**



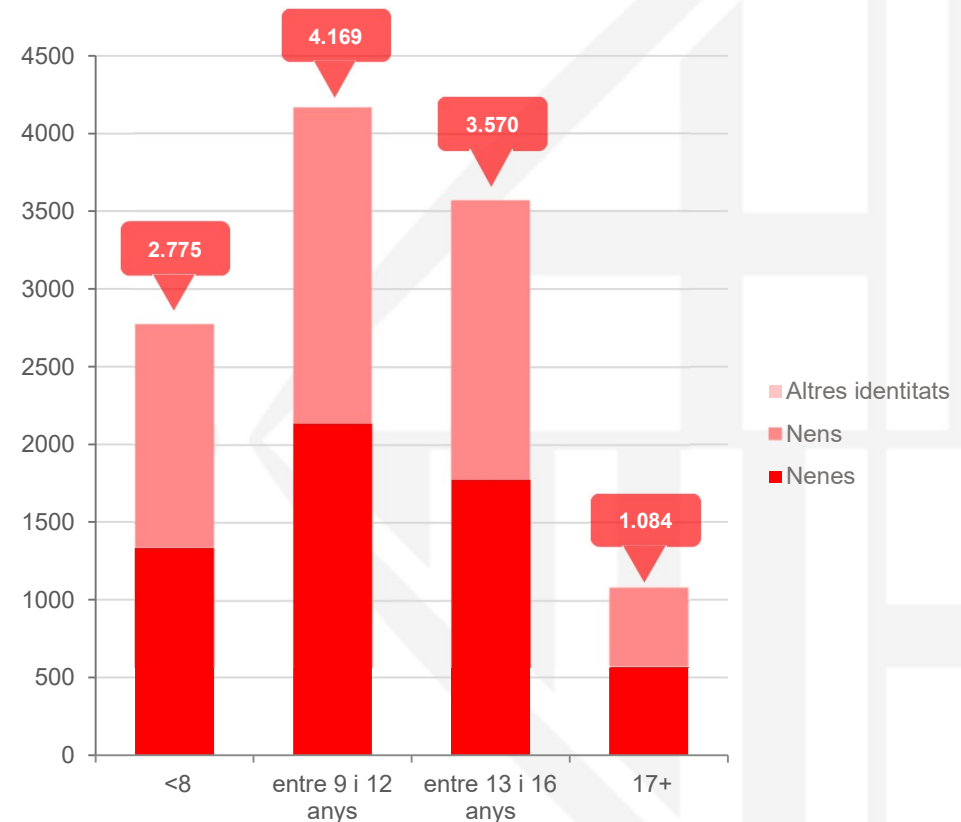


## 5. El volum de participants

### Milers d'infants van al cau i a l'esplai cada setmana

- **11.605 infants i adolescents participen de les entitats d'associacionisme educatiu** de la ciutat setmanalment.
- Pel què fa a les edats, **el moment de més participació és entre els 9 i els 12 anys** coincidint amb el cicle mitjà i superior d'educació primària.
- **Hi ha una gran paritat en la participació per gèneres.** Les nenes són una mica més entre els 9 i els 12 i a partir dels 17, mentre els nens ho són en la resta de grups.
- S'incorpora la categoria d'altres identitats de gènere, on de moment les entitats han identificat 7 infants.

*Malgrat disposar de dades del curs 2016-17, la millora en la recollida i el rigor de les dades no permet comparar-les per conèixer l'evolució, ja que no es podria aïllar el canvi real del produït per aquest refinament del càlcul.*

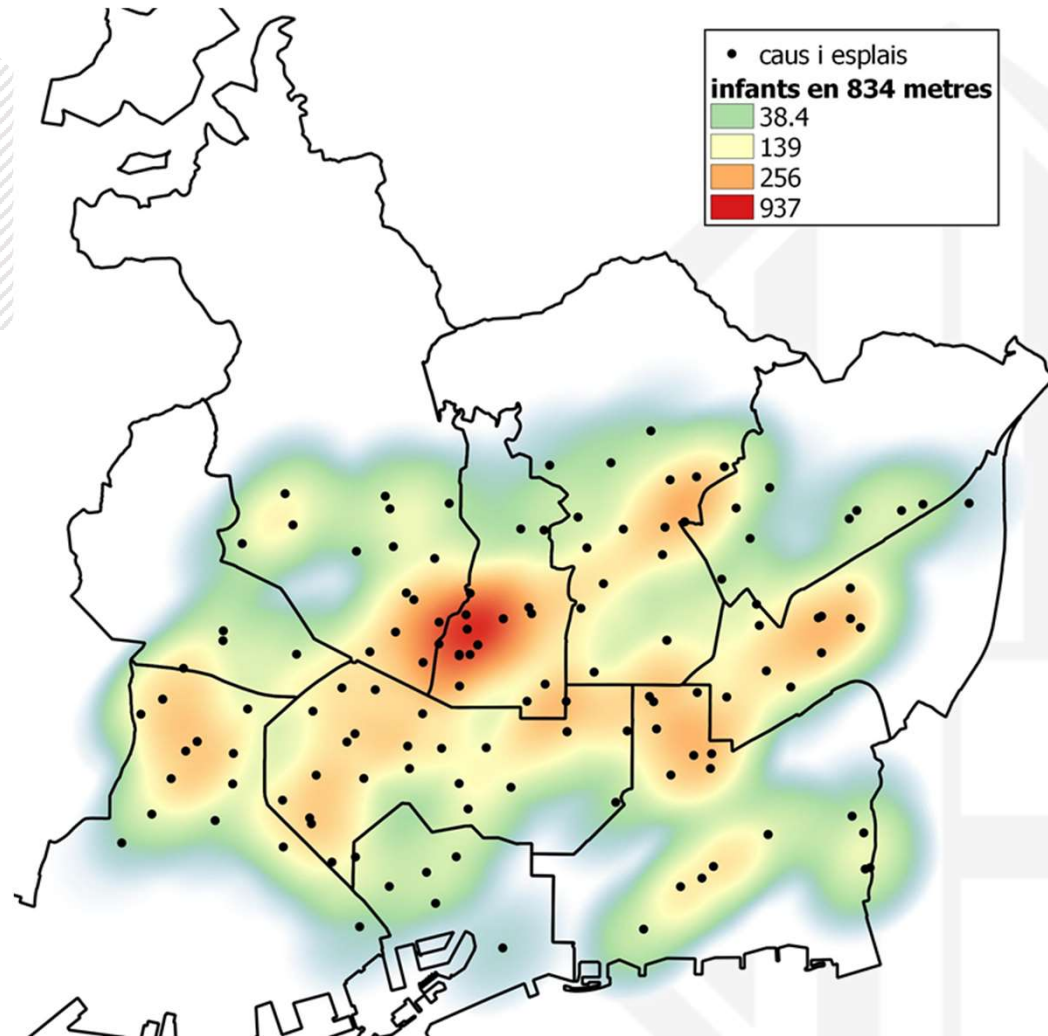




## 6. La distribució territorial dels i les participants

### La participació d'infants es distribueix de forma desigual per la ciutat

- Existeix una **concentració especial d'infants a la Vila de Gràcia**, producte únicament de la concentració d'entitats.<sup>3</sup>
- Hi ha una **concentració important de participants a la part central de la ciutat en un eix d'esquerra a dreta**: des de Sants al Camp de l'Arpa i Sant Andreu, passant pels barris de l'Eixample.
- **Les entitats situades a la perifèria d'aquest canal central tenen menys participants**, tant les de la franja litoral, com les de la vessant muntanya, amb l'excepció de la zona baixa del barri d'Horta.
- De mitjana les entitats tenen **84 participants**.



<sup>3</sup> Les dades d'aquest mapa corresponen al volum d'infants de cada entitat, geolocalitzats en funció de l'adreça del local de l'entitat, no de la residència concreta de cada d'infant, dada de la qual no es disposa. Resulta lògic pensar que la majoria de famílies porten els infants a entitats del seu entorn, però no té per què ser així en tots els casos. Probablement entre els infants que viuen a la Vila de Gràcia n'hi ha més que van al cau o a l'esplai que en altres barris, però també pot ser que una oferta important d'entitats atregui infants d'altres zones properes o no tan properes.



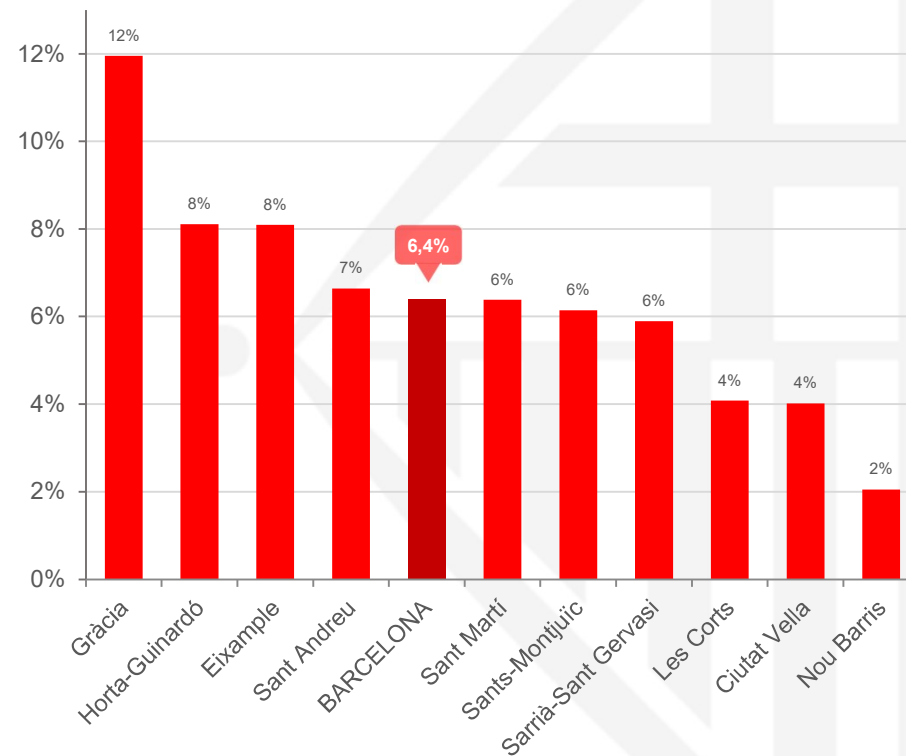
## 7. La proporció d'infants que participen a les entitats

**Un 6,4% dels infants participen al lleure educatiu**

- **6,4% de la població d'entre 5 i 16 anys de la ciutat**, participen de les entitats de d'associacionisme educatiu durant el curs<sup>4</sup>.
- Entre els de **9 a 12 anys el percentatge puja fins al 7,5%**.
- La participació d'infants per districtes és molt desigual, fet que té relació amb la mateixa presència d'entitats, molt diferent segons la zona de la ciutat<sup>5</sup>.
- L'Eixample és on hi ha més entitats però en ser el districte més poblat, només és el tercer en percentatge de participació.

Hi ha una diversitat important en l'edat mínima i màxima de participació entre les entitats, però s'ha escollit la franja dels 5 als 16 anys perquè aquest grup està inclòs en la gran majoria d'entitats.

Percentatge d'infants que participen del lleure educatiu per districtes



<sup>4</sup> Les dades recollides no permeten saber el lloc de residència dels infants i joves, per aquest motiu aquesta dada pot tenir el biaix d'infants de la ciutat que participin en entitats d'altres municipis i viceversa.

<sup>5</sup> En la mateixa línia, les dades per districtes posen en relació els infants i els i les joves que participen en les entitats radicades en aquell territori, amb la població d'aquesta franja d'edat que hi viu. Però no sabem del cert si aquests infants i joves viuen o no en aquell districte.



**8. El volum dels i les educadores de les entitats**

**9. Les necessitats formatives dels i les educadores**





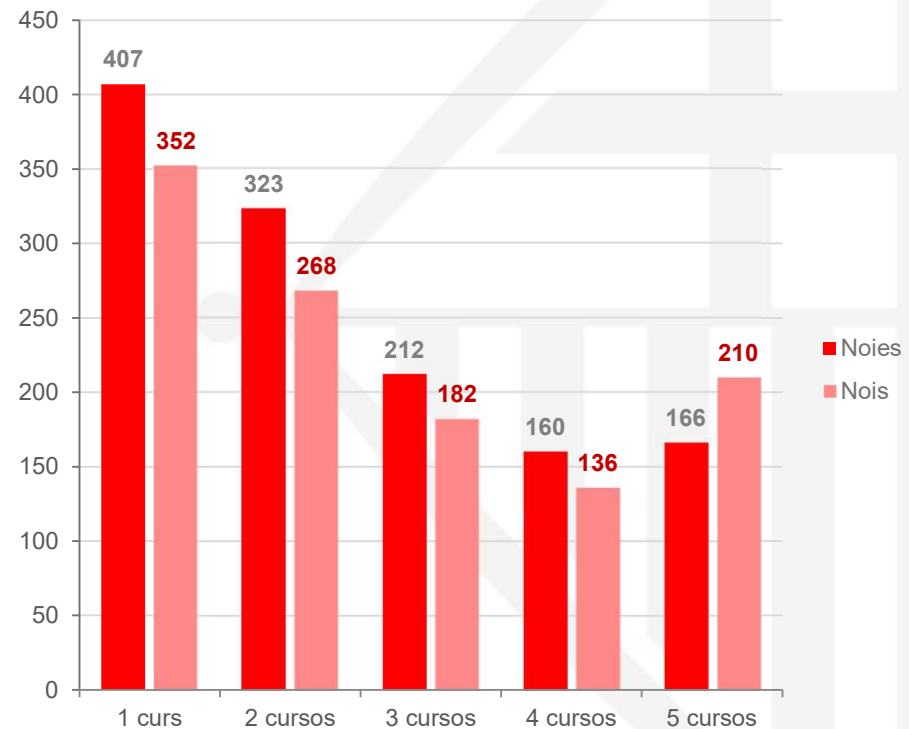
## 8. El volum dels i les educadores de les entitats

**Prop de 2.500 joves  
eduquen i participen  
de forma voluntària  
en l'associacionisme  
educatiu de la ciutat**

- **2.422 joves** fan de caps i monitors/es dels caus i esplais de la ciutat.
- **52,4% són noies.**
- **2,6 cursos d'experiència mitjana.**
- L'únic grup on els nois són més, és a partir dels cinc cursos d'experiència.
- Ràtio mitjana d'**1 persona educadora per cada 5,2 infants.**
- El 70% d'entitats entre 3 i 6 de ràtio.
- Diferència d'un punt en la ràtio entre esplais i caus (5,6 i 4,5 respectivament).

*Sovint sentim que la joventut és individualista i passa de tot. Davant d'això cal fer valer que a la nostra ciutat, 2.500 joves dediquen de forma voluntària i altruista part del seu temps lliure setmanal a construir projectes de lleure educatiu amb infants.*

Responsables de les entitats segons sexe i anys d'experiència<sup>5</sup>



<sup>5</sup> De la mateixa manera que amb els infants, s'ha incorporat la possibilitat de recollir les persones d'altres identitats de gènere. En aquest cas han estat sis.

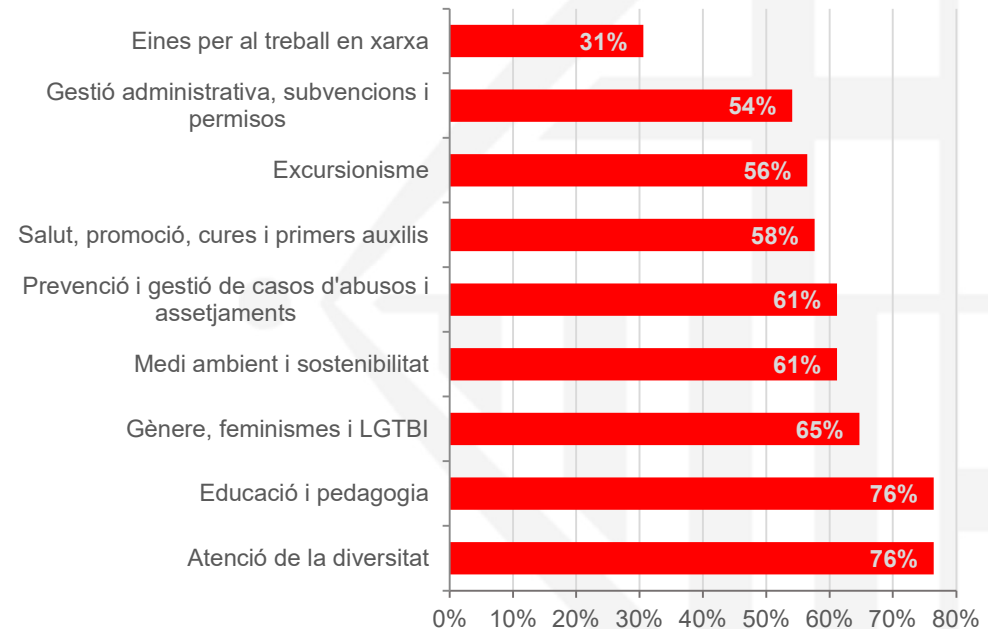


## 9. Les necessitats formatives dels i les educadores

### Les necessitats de formació dels i les educadores

- Les entitats veuen amb interès la possibilitat de rebre formació específica més enllà de la que ja tenen a l'abast a les seves federacions.
- Quasi totes les categories temàtiques interessarien a més de la meitat d'entitats.
- Destaquen les que tenen a veure amb el contingut pedagògic i l'adaptació d'aquest a la diversitat d'infants (76%).
- En canvi, les que en tenen menys són les més tècniques i de gestió.

La formació per a caps i monitors/es és una eina de suport que podria ajudar a millorar la tasca educativa i sobretot recolzar el paper dels milers de joves que la realitzen. En aquesta enquesta es va preguntar a les entitats sobre quins àmbits creien que els podria interessar rebre formació de forma complementària si s'oferís.







**10. El cost anual per participant**

**11. El suport econòmic individual**





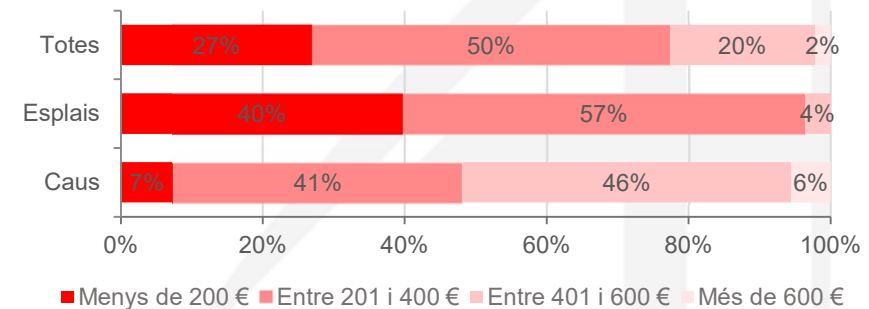
## 10. El cost anual per participant I

### El cost anual de l'activitat marcat pel volum de sortides i el tipus d'entitat

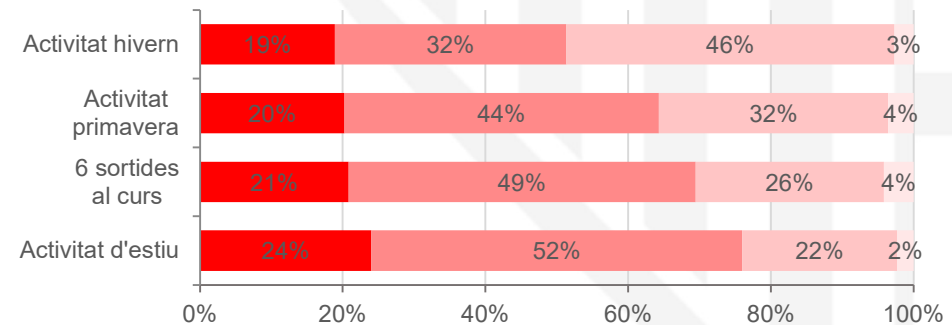
- El cost mitjà anual per participant de l'activitat de les entitats està al voltant de **300 €**. La meitat de les entitats tenen un cost d'entre 200 € i 400 €.
- Quasi tots els esplais i centres juvenils tenen un cost anual de menys de 400 € per participant. La meitat dels caus tenen un cost anual de més de 400 €. Aquesta diferència es vincula amb la major quantitat d'activitats que solen incloure els caus.
- El volum de sortides al marge de l'activitat setmanal, impacta en el cost:
  - El 76% d'entitats que fan activitat extra d'estiu, la més habitual, tenen un cost de 400 € o menys.
  - Entre les que en fan per Nadal, la menys habitual, són un 51%.

El cost anual de l'activitat per participant es calcula sumant totes les despeses de l'entitat durant un curs dividint-les pel nombre de participants. Aquesta dada ens permet fer una aproximació, beques a banda, al nivell d'esforç econòmic que han de fer les famílies per portar els infants a l'esplai o el cau.

Cost anual segons tipologia d'entitats



Cost anual segons activitats durant el curs





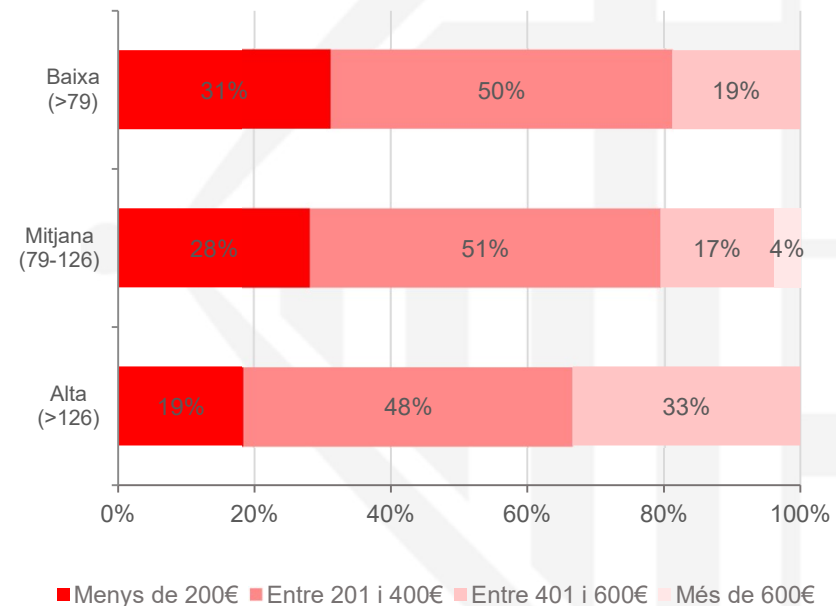
## 10. El cost anual per participant II

### El cost també està lleugerament relacionat amb el territori i la renda

- El territori on es troben les entitats sembla tenir una certa relació amb el cost anual que es poden permetre les entitats, tot i no haver-hi grans diferències.
  - El 81% de les entitats radicades en barris amb Renda Familiar Disponible baixa tenen un cost de màxim 400 €.
  - Les de barris amb RFD alta són un 67%.
- El districte on les entitats tenen un cost anual més elevat és Sarrià-Sant Gervasi, seguit de prop per Sant Andreu.
- El que té un cost anual més baix és Nou Barris.
- La diferència mitjana no arriba a 100 €.

El cost anual de l'activitat per participant es calcula sumant totes les despeses de l'entitat durant un curs i dividint-les pel nombre de participants. Aquesta dada ens permet fer una aproximació, beques a banda, al nivell d'esforç econòmic que han de fer les famílies per portar els infants a l'esplai, al centre juvenil o al cau. Per estudiar el territori i la renda fem servir la Renda Familiar Disponible, índex que, barrejant diferents dades estadístiques, classifica els 73 barris de Barcelona situant la mitjana de la ciutat com a base 100.

#### Cost anual segons RFD del barri de l'entitat





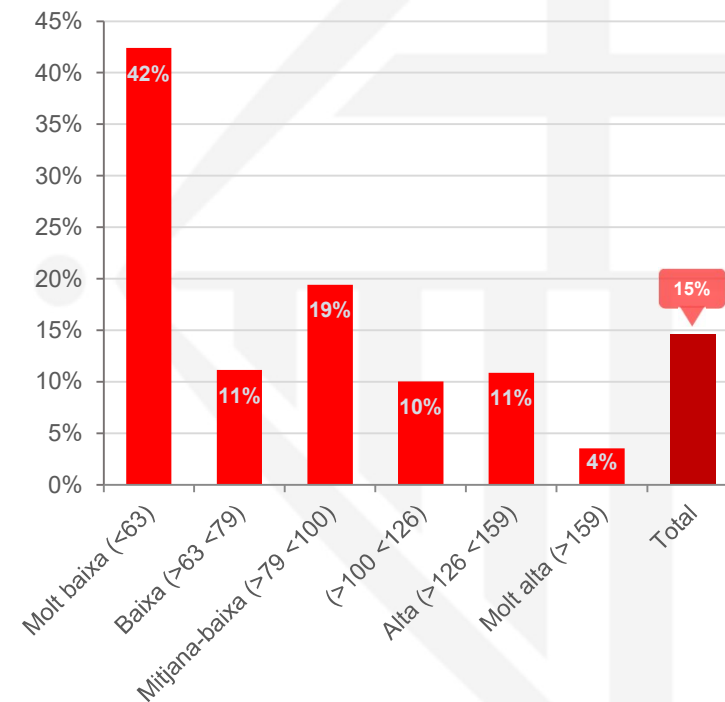
## 11. El suport econòmic individual

### Les famílies d'1 de cada 7 infants reben suport econòmic per afrontar el cost de l'activitat

- El 14,6% dels infants que van al cau , a l'esplai o al centre juvenil rep suport econòmic individual per afrontar la quota de l'entitat. Quasi la meitat d'aquests rep la beca màxima:
  - Del 90% del cost: un 7% del total d'infants.
  - D'entre el 60 i el 89% del cost: un 3,9%
  - D'entre el 30 i el 59% del cost: un 3,7%
- Hi ha una relació clara entre la Renda Familiar Disponible del barri on es troba l'entitat i la proporció d'infants becats, sobretot en els dos extrems.
  - Als barris amb RFD molt baixa són el 42%
  - Als barris amb RFD molt alta són el 3,5%.

Més enllà de les diferències en el cost anual que suposa per les famílies la participació dels infants a les entitats d'associacionisme educatiu, existeixen beques que en faciliten l'accés a aquelles famílies amb menys recursos econòmics o més vulnerables.

Infants becats segons RFD del barri de l'entitat





**12. La relació amb el Districte**

**13. Les subvencions a les entitats**

**14. La integració a les xarxes d'entitats**

**15. L'organització d'activitats al territori**

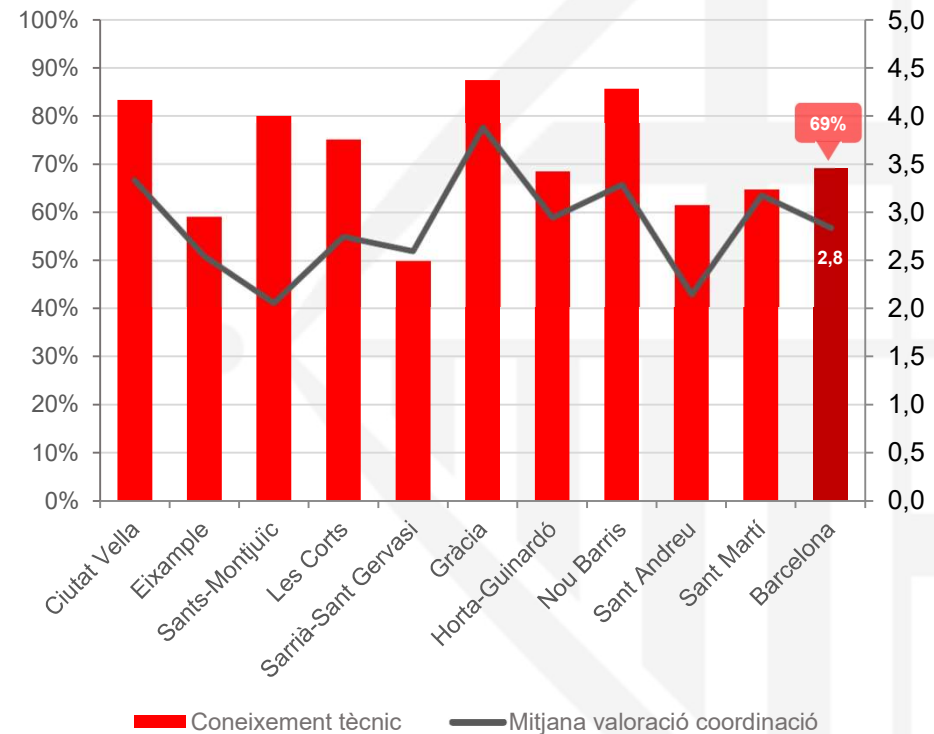




## Cal reforçar la coordinació entre les entitats i els Districtes

- El **69%** de les entitats tenen una persona de referència tècnica al Districte i/o saben a qui s'han de dirigir.
- Un **2,8 de satisfacció mitjana de la coordinació** amb el personal tècnic del Districte (escala 0-5).
- Augmenta la satisfacció amb la coordinació, si existeix un coneixement clar del tècnic/a de referència. (3,4 vs. 1,4).
- Existeixen diferències entre districtes, especialment pel que fa a la identificació de la persona tècnica referent.

*El caràcter local i integrat en el territori de les entitats d'associacionisme educatiu de base comunitària, fa que la seva interlocució amb l'administració municipal passi pels equips tècnics dels districtes. Però aquesta interlocució pot ser des d'inexistent a molt fluida en funció de molts factors. Aquí se separa el mer coneixement o identificació de la persona tècnica de referència per l'entitat, de la satisfacció amb la coordinació existent.*



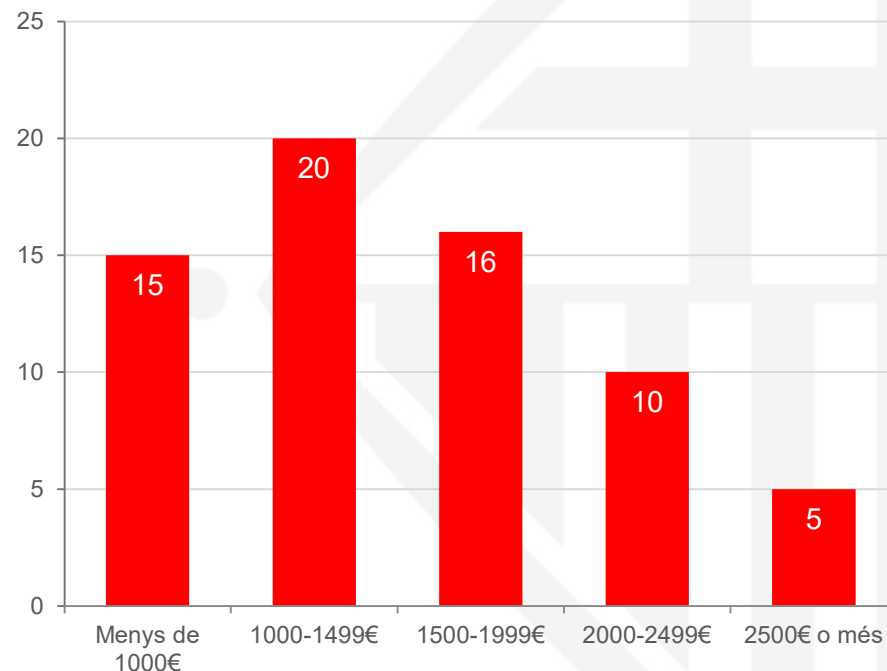


## La meitat de les entitats reben suport econòmic del seu Districte

- El **53%** de les entitats van demanar **subvencions<sup>6</sup>** al Districte. Al 94% se'ls van concedir.
  - **Sant Andreu:** 77% van demanar i rebre.
  - **Ciutat Vella:** el 67%.
  - **Gràcia,** en canvi: només el 35% en van demanar.
- Les que no en van demanar tenen major desconeixement de la seva tècnica de referència (37% vs. 27%).
- **1.500 € de mitjana** per cada subvenció.
- Uns **100.000 € en total**.
- El 65%, van rebre entre 900 i 1.600 €.

La demanda de subvencions per part de les entitats sembla tenir una certa relació amb la Renda Familiar Disponible dels barris on es troben. Així, el 57% de les entitats de barris amb RFD per sota de la mitjana van demanar-ne, enfront del 41% de les de barris amb RFD igual o superior a 100.

Nombre d'entitats segons trams de subvenció rebuda



<sup>6</sup> No es té en compte a l'hora de parlar de subvencions el finançament que es vehicula directament a través de les federacions o altres ingressos derivats de la convocatòria de subvencions per arranament de locals o la campanya de vacances d'estiu que s'articula des de ciutat.



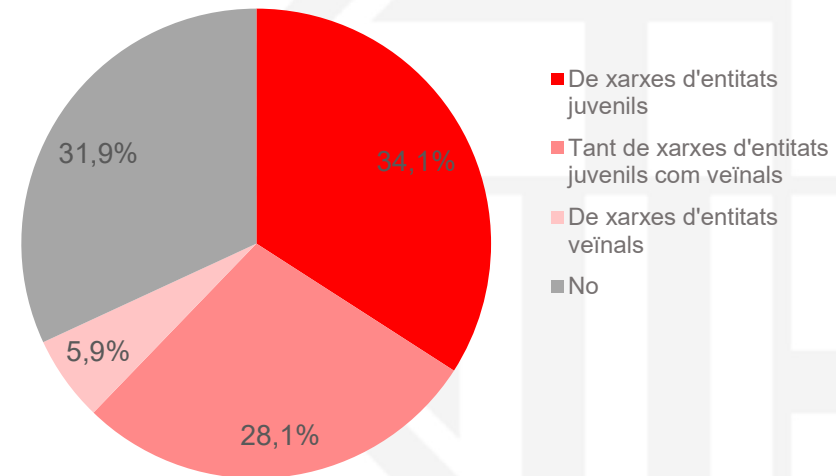
## 14. La integració a les xarxes d'entitats

### L'associacionisme educatiu participa en xarxes del seu entorn proper

- El **62%** de les entitats declaren formar part de xarxes d'entitats juvenils al seu entorn.
- El **34%** forma part de xarxes d'entitats veïnals. La majoria d'aquestes ho fan també en plataformes estrictament juvenils.
- Són **un terç** de les entitats les que no formen part de cap xarxa al seu territori.
- Les entitats de Sant Andreu i les de Sarrià– Sant Gervasi són les que menys participen en xarxes comunitàries.
- Les de Sants-Montjuïc i Nou Barris les que més integrades hi estan.

*Més enllà del lleure educatiu amb infants, la tasca comunitària dels espais i caus es desenvolupa també de portes enfora, participant de les xarxes i plataformes d'entitats i de les activitats socials i culturals que es realitzen al seu entorn proper.*

#### Integració en xarxes d'entitats segons tipologia



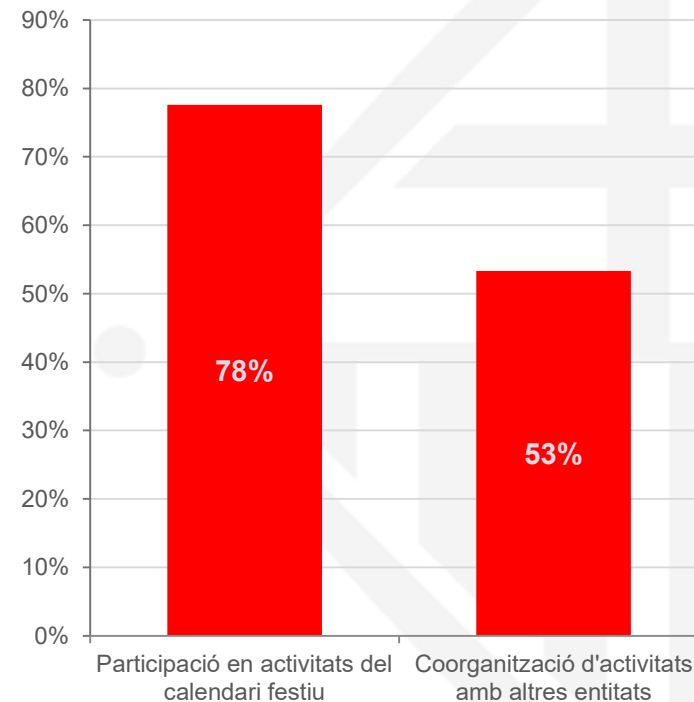




## ... i dinamitzen la vida comunitària organitzant activitats socials i culturals

- El **78%** de les entitats participa en activitats veïnals i populars del calendari festiu.
  - Hi ha una diferència significativa de més participació dels caus que dels espais i centres juvenils.
  - Les que ho fan, participen de mitjana a l'any en quasi 3 activitats d'aquest tipus.
- A més, un **53%** de les entitats coorganitzen durant l'any altres activitats amb entitats del seu entorn.
  - Les que en fan, organitzen 2,5 activitats de mitjana per any amb altres entitats.
- Sarrià-Sant Gervasi, l'Eixample i Nou Barris són els districtes on les entitats desenvolupen menys aquesta tasca.

*Més enllà del lleure educatiu amb infants, la tasca comunitària dels espais i caus es desenvolupa també de portes enfora, participant de les xarxes i plataformes d'entitats i de les activitats socials i culturals que es realitzen al seu entorn proper.*





**16. La titularitat dels locals i règim d'ús**

**17. Adequació dels locals**

**18. Valoració dels locals**



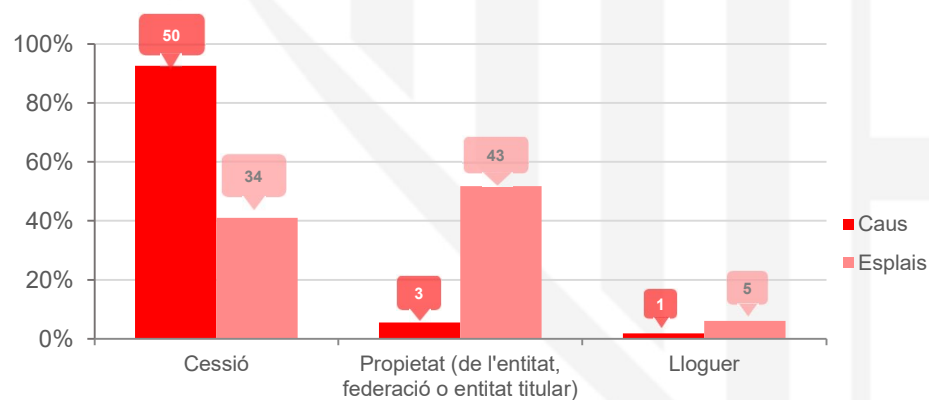
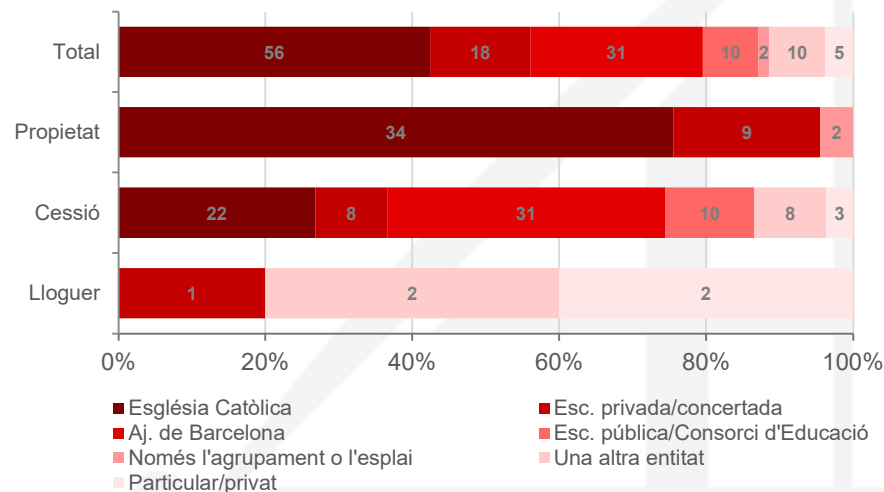


## 16. La titularitat dels locals i règim d'ús I

**4 de cada 10 entitats educatives utilitzen un local de l'Església**

- El 61% de les entitats realitzen les activitats en locals cedits i el 34% en locals de propietat de l'entitat o de la federació.
- Hi ha 6 entitats en règim de lloguer (4,4%).
- De les 46 entitats que manifesten ser propietàries del local, en 34 el local s'ubica a la parròquia i 2 en un local propi.
- L'Església catòlica és propietària del 41% dels locals de les entitats de lleure educatiu.
- Hi ha diferències substancials en la titularitat dels locals dels caus i els esplais.
- La construcció de les categories de titularitat té limitacions. Entitats en situacions molt semblants, han definit el seu estat de forma diferent (com a cessió vs. com a propietat, com a lloguer vs. com a cessió amb contraprestació econòmica, etc.)

Per conèixer la titularitat del local on es desenvolupen les activitats setmanals es van proposar 4 opcions. Amb les respostes obtingudes, s'ha comprovat que encara es poden donar altres situacions, la majoria amb contraprestacions de caràcter econòmic a banda del lloguer explícit.

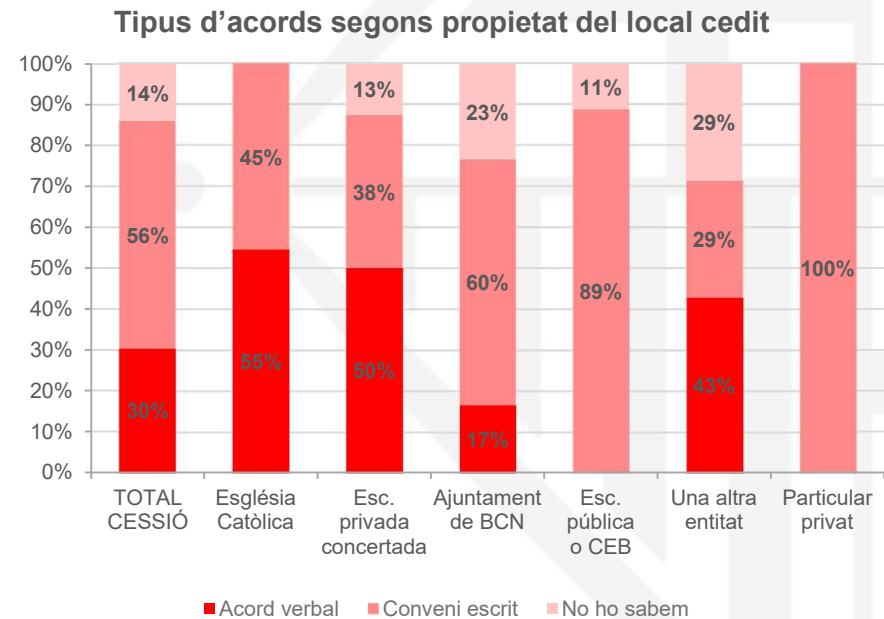
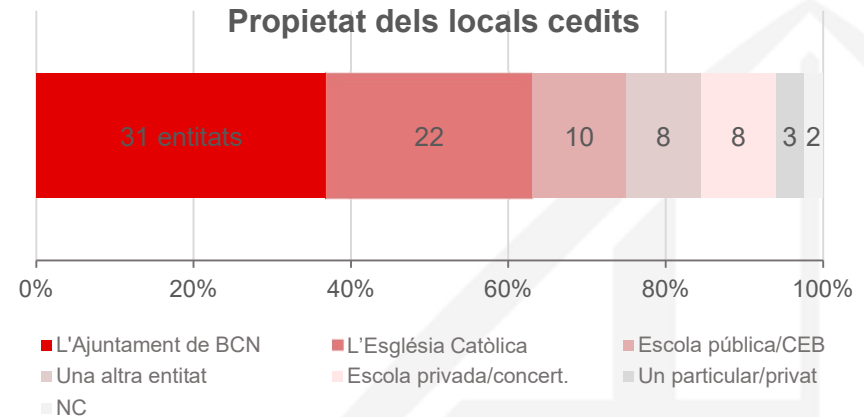




## 16. La titularitat dels locals i règim d'ús II

### La diversitat de situacions entre les entitats amb un local cedit

- La majoria dels 84 locals en règim de cessió són propietat de l'Ajuntament i l'Església.
- Tot i ser cessions, moltes entitats aporten algun tipus de contraprestació econòmica, amb criteris i quantitats dispars.
- En almenys un terç d'aquestes cessions no hi ha acord escrit, sinó verbal.
- En les cessions d'escoles privades o concertades i de l'Església aquesta mena d'acords augmenta fins a més del 50% del total.
- El 49% de les cessions vencien abans de setembre de 2019<sup>6</sup> i un altre 10%, abans d'acabar el 2019.
- 20 entitats han expressat possibles problemes d'ubicació un cop finalitzi la cessió. I d'aquestes, només 5 tenen alternativa d'ubicació.



<sup>6</sup> Cal tenir en compte que les respostes de les entitats van tenir lloc al primer trimestre de 2019. És possible que en alguns d'aquests casos la situació hagi variat durant aquest període de temps.

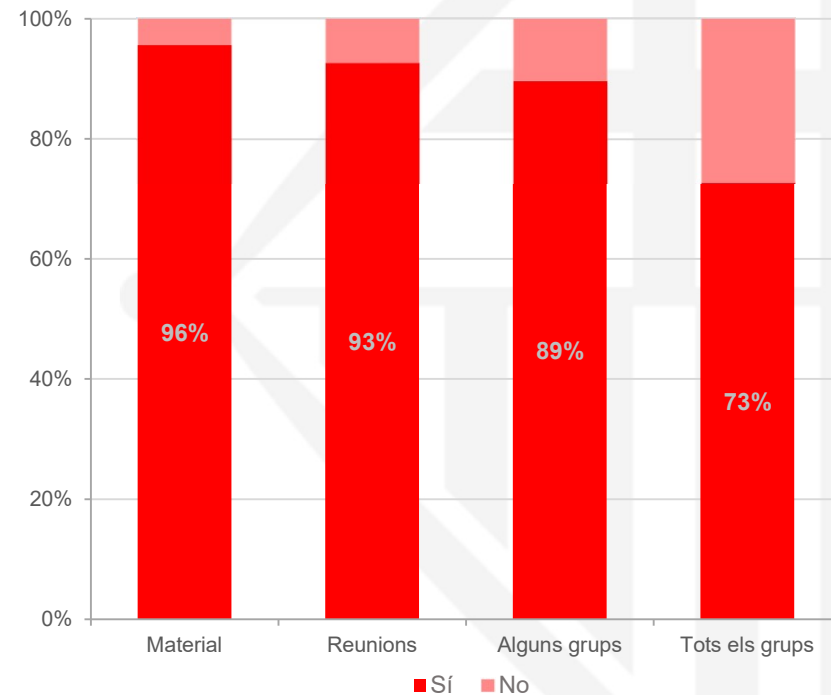


## La mancança més habitual dels locals: no poder fer-hi activitats amb tots els grups alhora

- Hi ha 6 entitats que no disposen d'espai per guardar el material al seu local.
- N'hi ha 10 que no tenen lloc estable per realitzar les reunions.
- 12 entitats afirmen no tenir espai per realitzar activitats amb alguns grups.
- I almenys 36 entitats no disposen d'espai per realitzar activitats simultàniament amb tots els grups.
- Entre les valoracions concretes, **forces entitats, indiquen dificultats per fer-se propis els espais compartits**, el fet de no poder fer activitats que incloguin la pernocta i les limitacions horàries en el seu ús.

*Els locals de les entitats poden ser molt diferents entre ells, però en general les necessitats que han de cobrir són molt similars. De cara a simplificar l'anàlisi, es va consultar les entitats sobre quatre dimensions del seu local. Però a més, se'ls van demanar valoracions qualitatives obertes sobre el local.*

Disponibilitat dels locals per a diferents usos



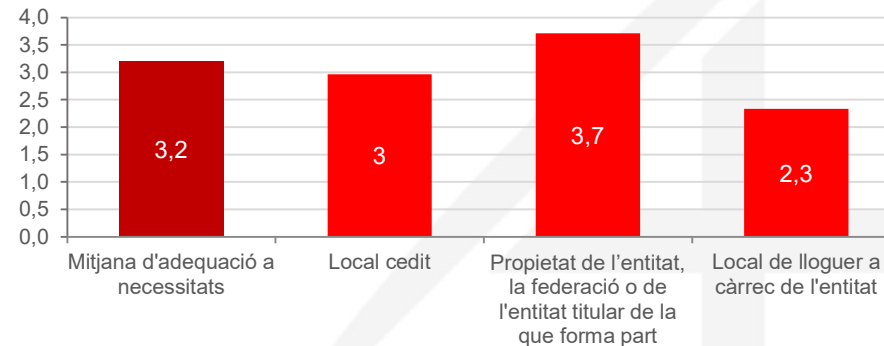


## Les entitats valoren correctament els locals on desenvolupen les activitats

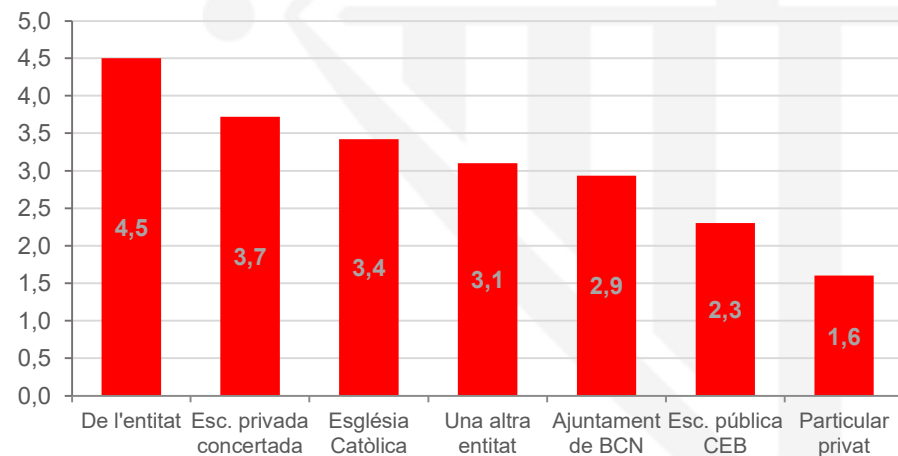
- **Les entitats valoren de mitjana amb un 3,2 l'adequació del seu local a les activitats que realitzen en una escala del 0 al 5.**
- **El règim d'ús sembla afectar a aquesta valoració**, ja que les que tenen local en propietat el valoren millor (3,7) que les que el tenen cedit (3) i sobretot que les que l'han de llogar (2,3).
- **La titularitat del local també influeix a les valoracions** que fan. En la línia dels comentaris qualitatius, com més propi és o senten l'espai, sembla que la satisfacció amb aquest és major.

Per conèixer la satisfacció de les entitats el seu local se'ls va demanar que puntuessin del 0 al 5 segons aquesta afirmació: "El local que utilitzem s'adequa perfectament a les necessitats per desenvolupar l'activitat de l'entitat"

### Valoració mitjana segons règim d'ús



### Valoració mitjana segons titularitat





**Ajuntament  
de Barcelona**

