

Baròmetre

del Tercer

Sector Social

Edició 2020

**BARÒMETRE
DE L'ÀREA
METROPOLITANA
DE BARCELONA
INFORME EXECUTIU**

Objectius i metodologia

OBJECTIUS DEL BARÒMETRE DE L'ÀREA METROPOLITANA DE BARCELONA:

- ▶ Identificar les necessitats socials concretes de cada municipi així com aquelles comunes pel conjunt de municipis.
- ▶ Avaluar els espais de participació de les entitats socials en l'elaboració de polítiques socials.
- ▶ Analitzar les relacions de col·laboració de les entitats socials en la implementació de les fites polítiques.
- ▶ Copsar elements de millora en les relacions entre administracions, entitats i ciutadania.



L'Àrea Metropolitana de Barcelona

- ▶ L'Àrea Metropolitana de Barcelona (AMB) és l'administració pública del territori metropolità de Barcelona, ocupa 636 km² i el conformen 36 municipis on viuen més de 3,2 milions de persones.
- ▶ Constituïda formalment el 2010 segons Llei 31/2010 de l'Àrea Metropolitana de Barcelona aprovada pel Parlament de Catalunya el 27 de juliol del 2010.
- ▶ Es un fet territorial, social, demogràfic, econòmic i cultural que s'ha anat conformant com un producte del creixement i la connexió dels sistemes de l'entorn de Barcelona.

Àmbits competencials de l'AMB



DESENVOLUPAMENT
SOCIAL I ECONÒMIC



TRANSPORT I
MOBILITAT



MEDI AMBIENT



PLANIFICACIÓ
ESTRATÈGICA

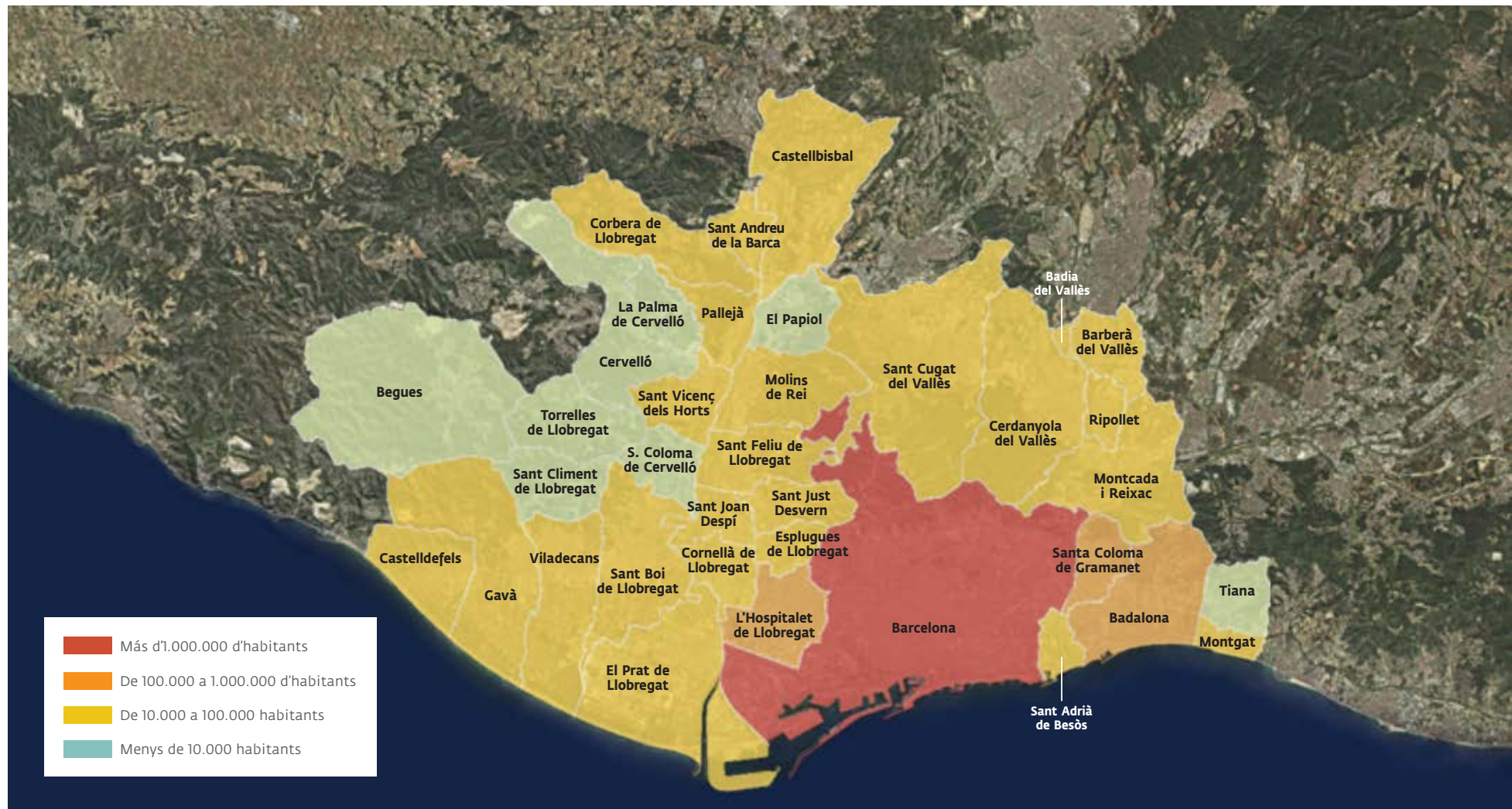


TERRITORI I
HABITATGE

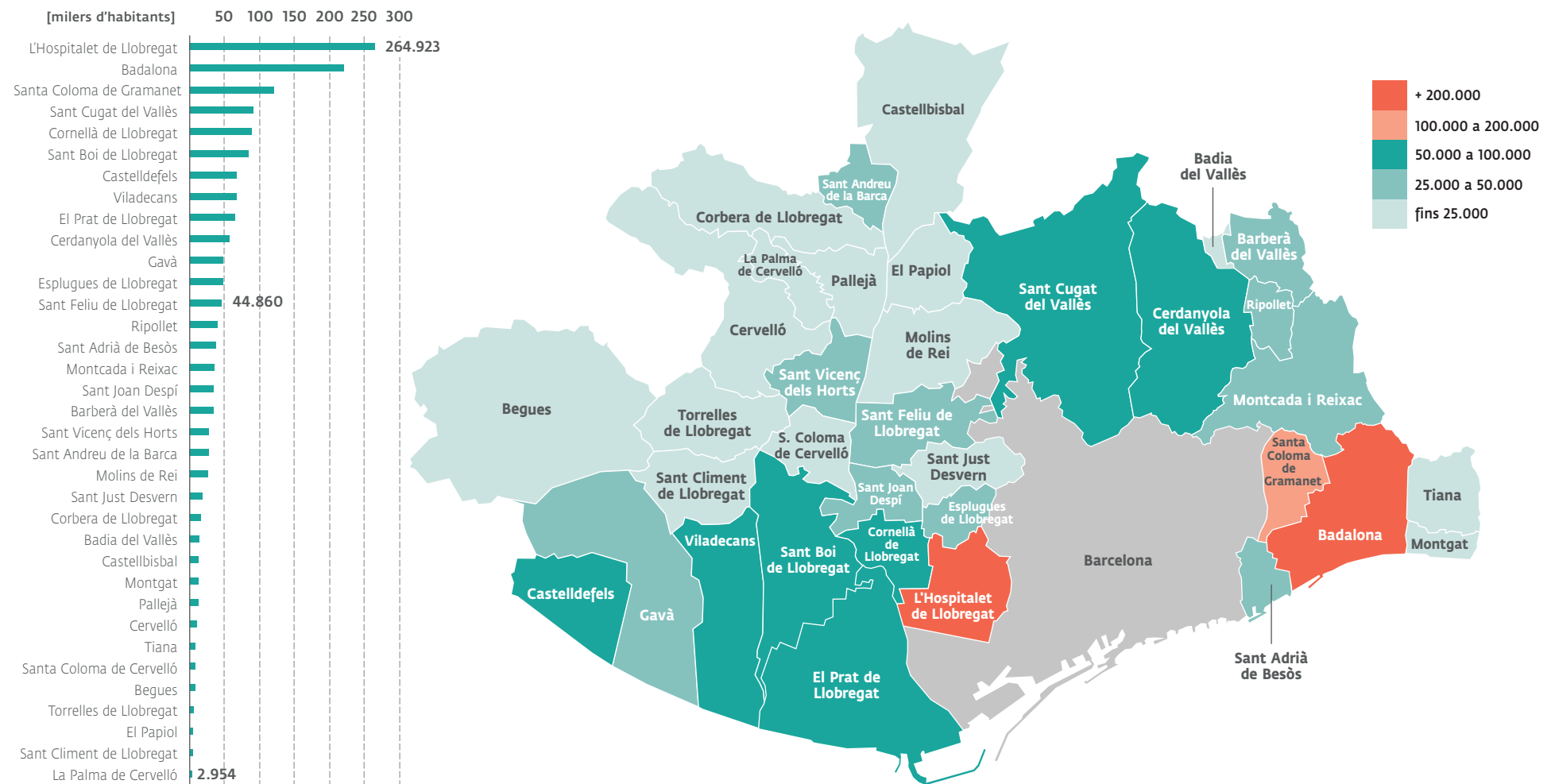


RELACIONS
INTERNACIONALS

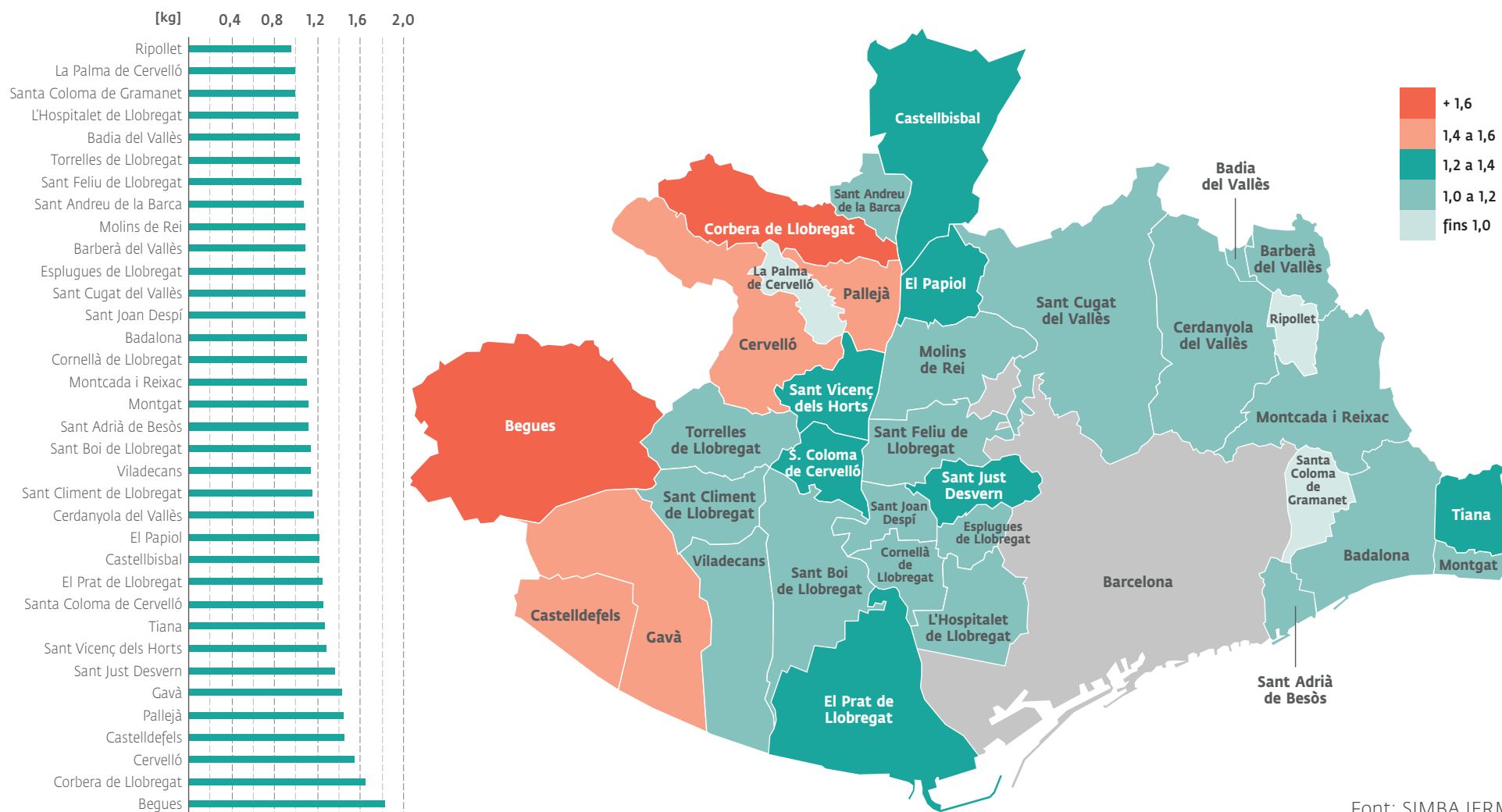
Àmbit territorial de l'AMB



Població municipis (2019)

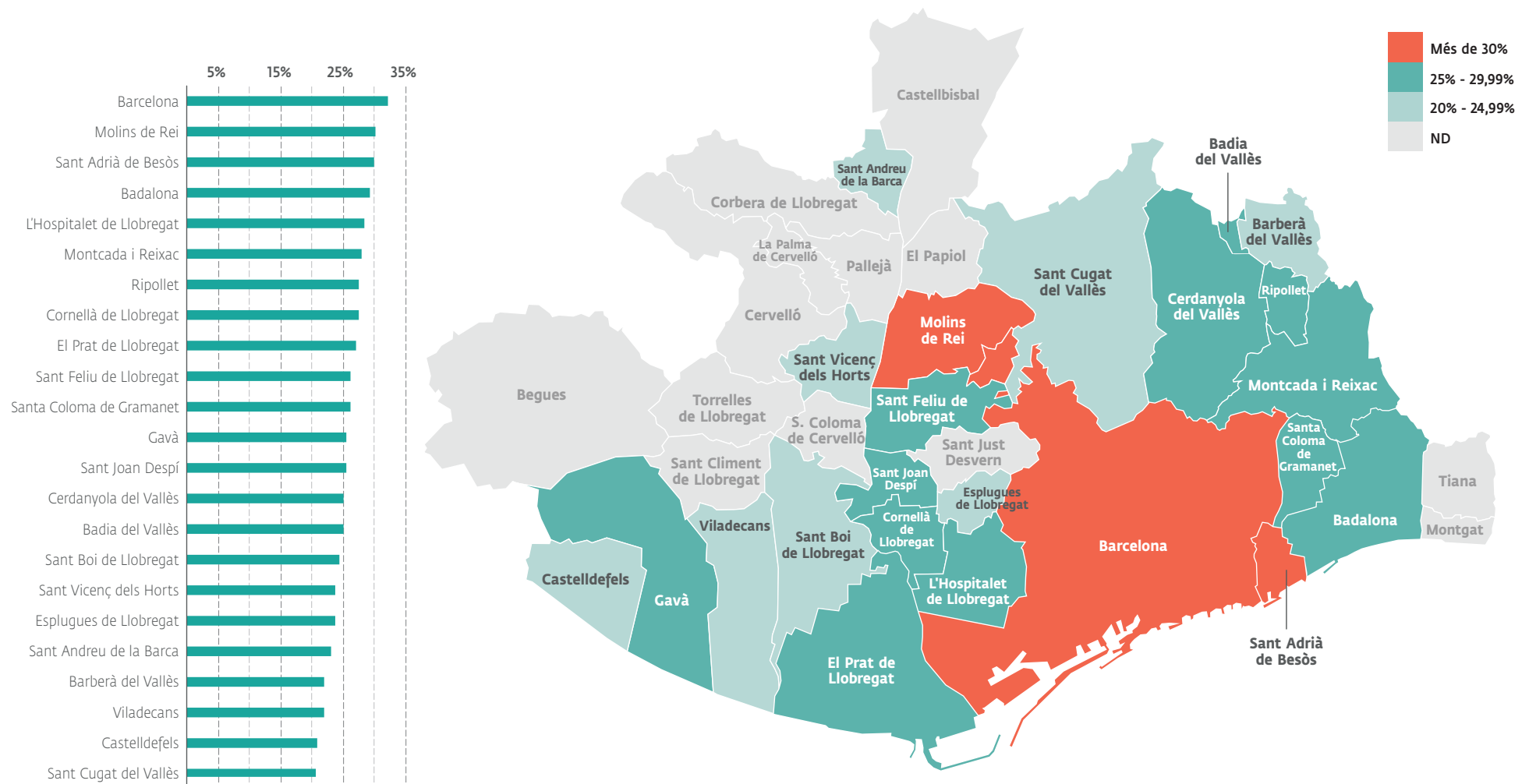


Generació de residus per habitant i dia (2016)



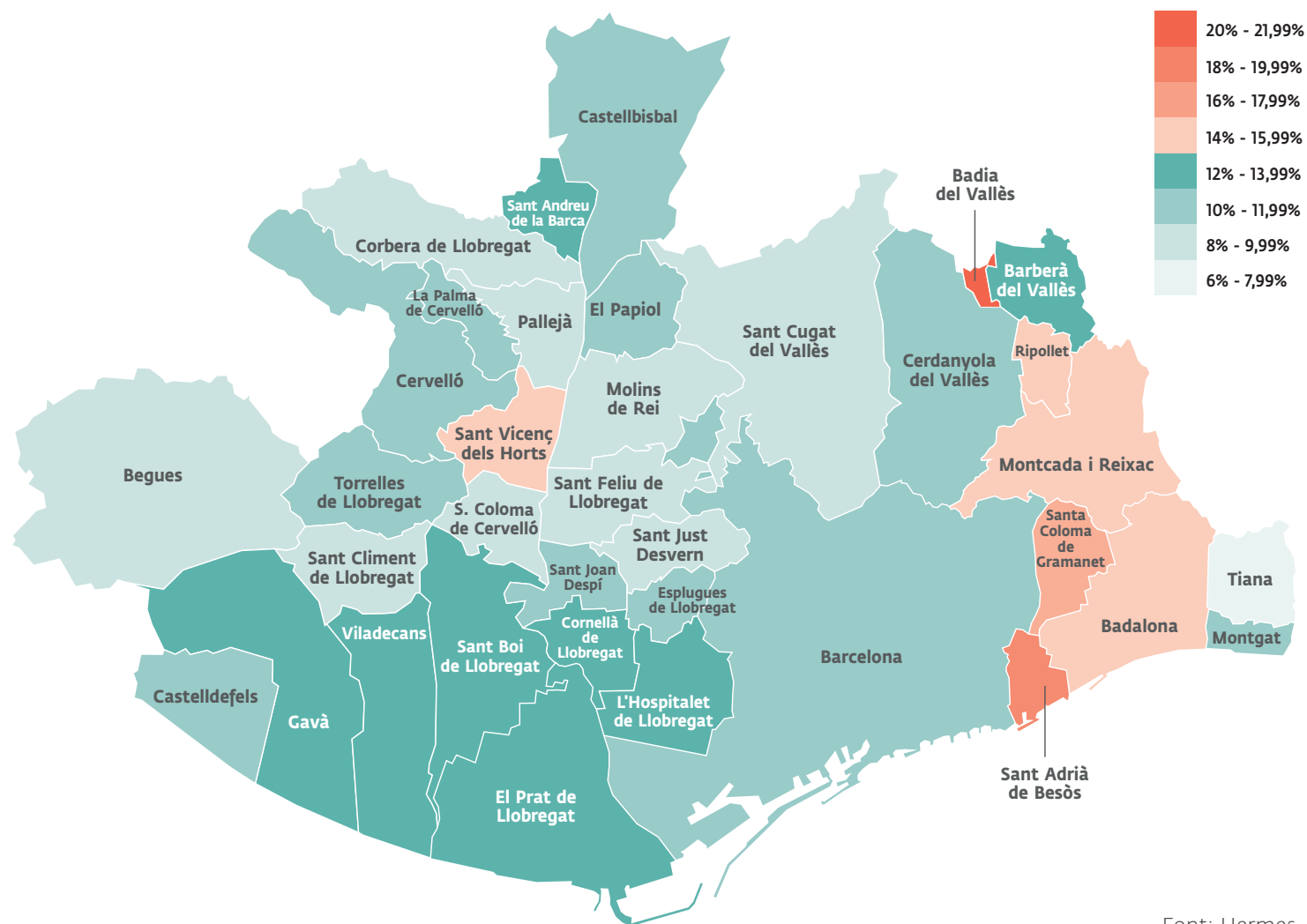
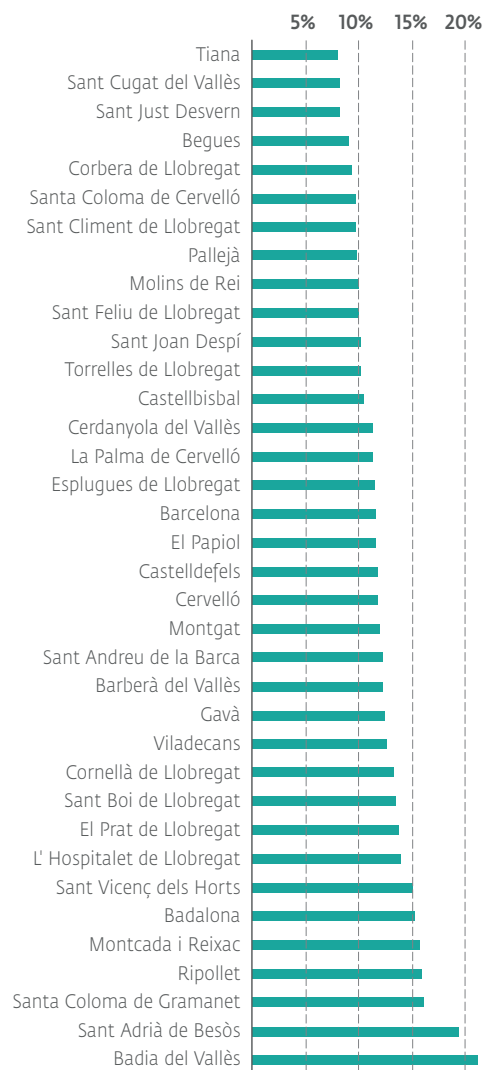
Font: SIMBA IERMB

Població major 75 anys que viu sola (2017)



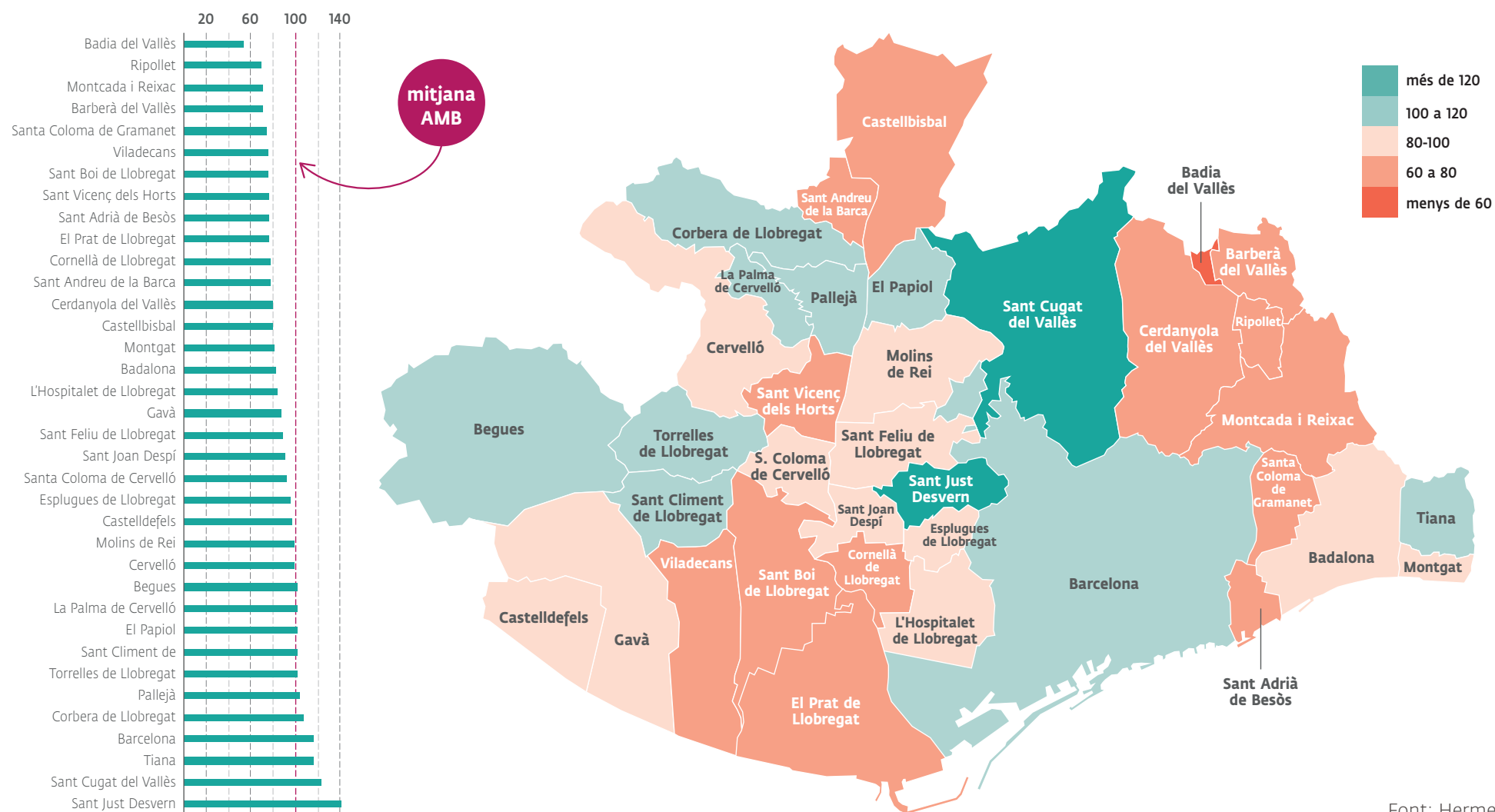
Font: SIMBA IERMB

Taxa d'atur (octubre 2020)



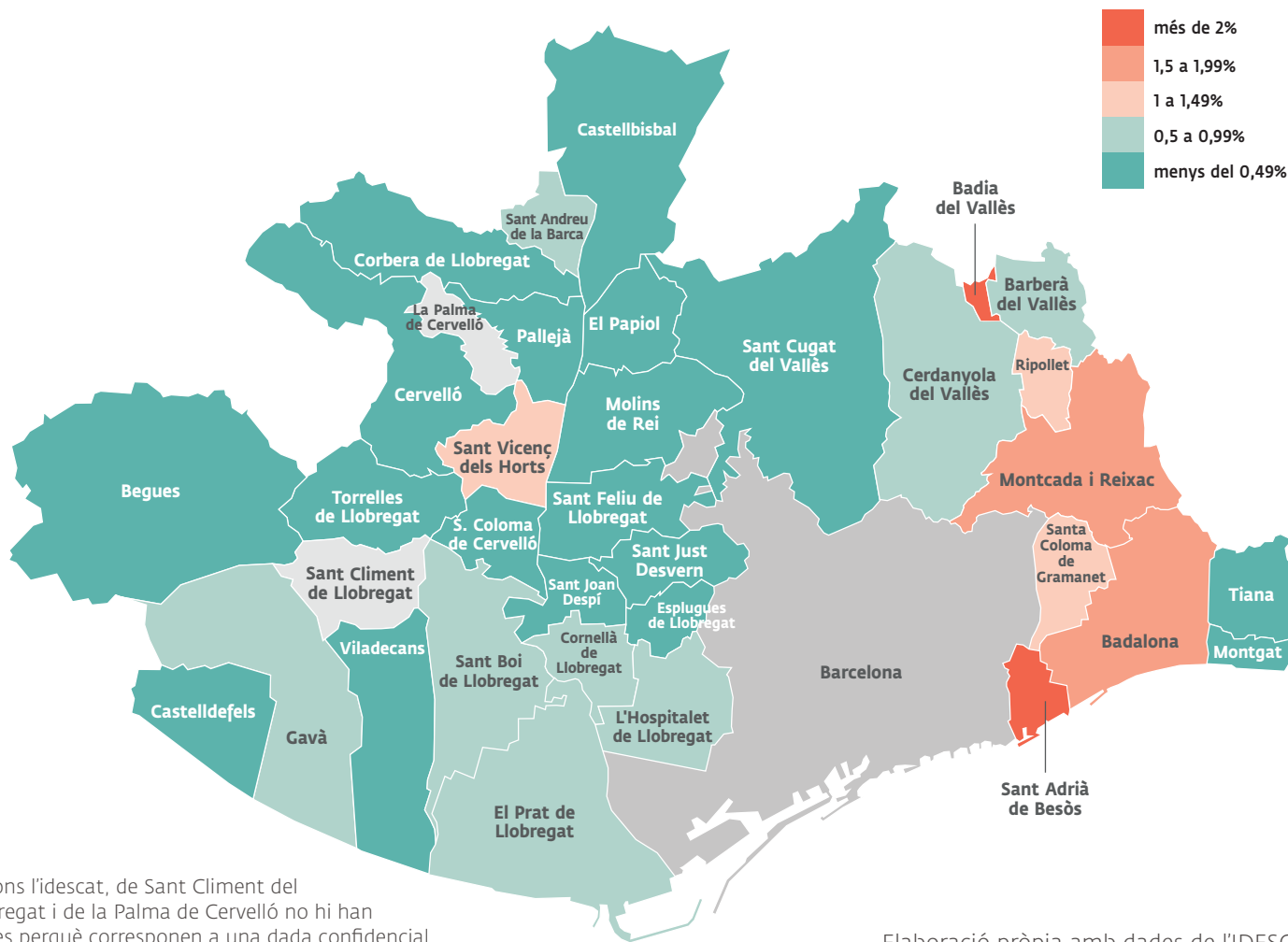
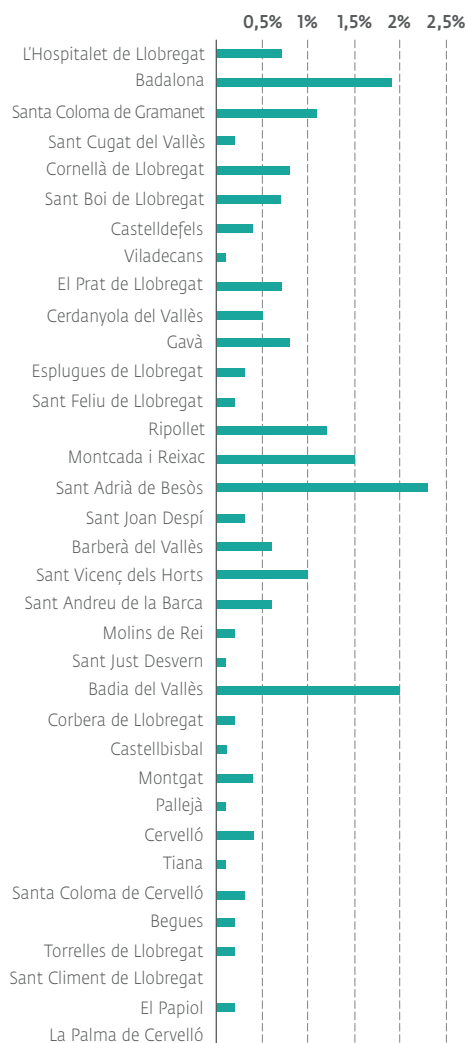
Font: Hermes

Renda familiar (2019)



Font: Hermes

Percentatge de persones beneficiàries de la renda garantida en relació a la població del municipi

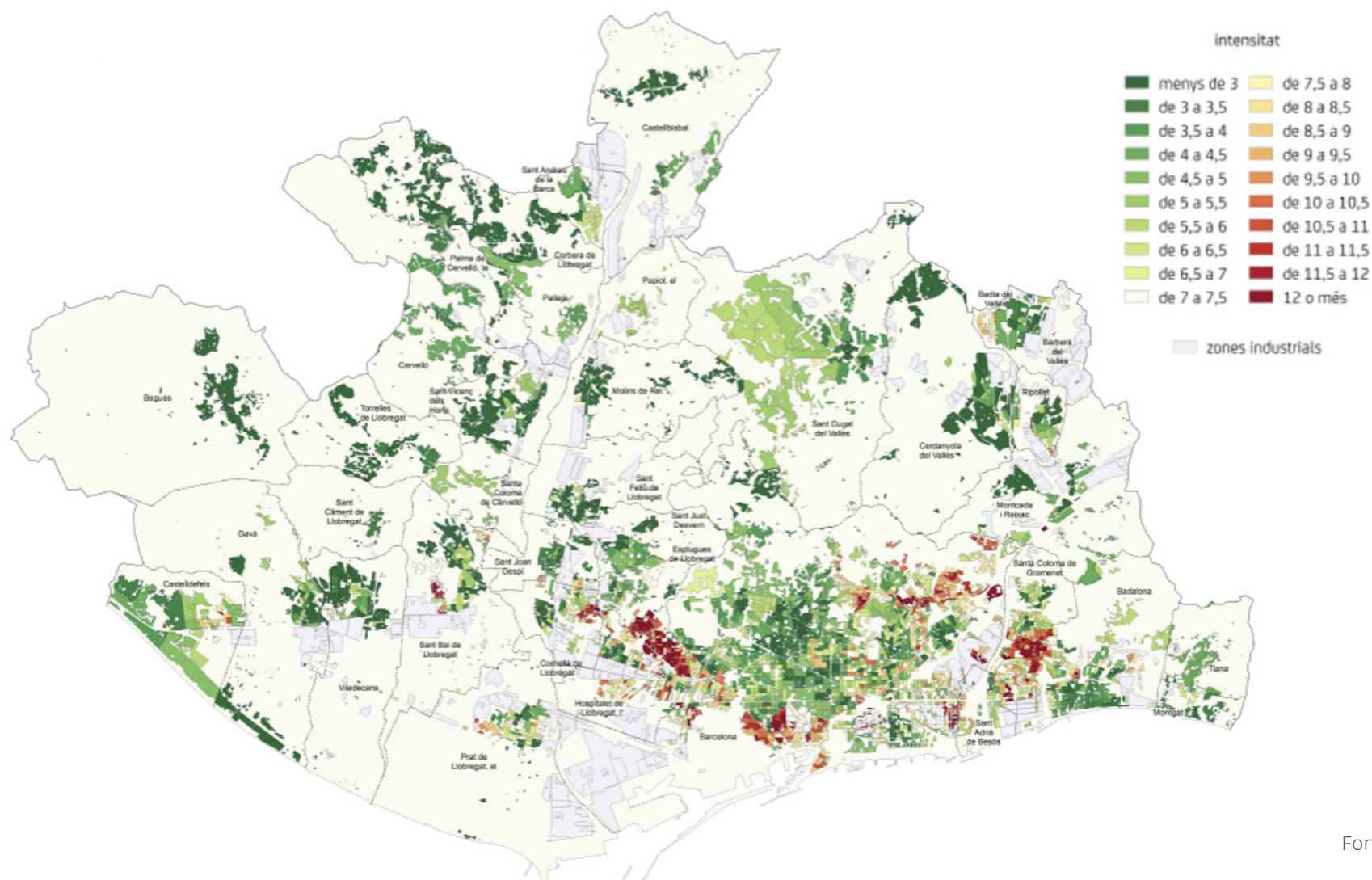


Segons l'idescat, de Sant Climent del Llobregat i de la Palma de Cervelló no hi han dades perquè corresponen a una dada confidencial, amb baixa fiabilitat o no disponible.

Elaboració pròpia amb dades de l'IDESCAT.

Factors de vulnerabilitat vinculats a la COVID-19

ÍNDEX DE VULNERABILITAT COVID-19 (IVR+IVMOB+IV). ZONES VULNERABLES.



Línies de treball des de l'ADSE – Oficina de Polítiques Socials

Pla metropolità de suport a les polítiques socials municipals 2020-2023

- ▶ 24M€ Dinamització mercat de treball
- ▶ 6M€ Foment de la cohesió social

Pla metropolità de suport a la cohesió social, l'economia de proximitat i la coproducció de serveis:

- ▶ 16,6M€ en:
 - ▶ Xarxa de reforç polítiques socials
 - ▶ Reforç educatiu, digital i inclusiu
 - ▶ Suport a les xarxes d'activitat econòmica

Altres àmbits de treball:

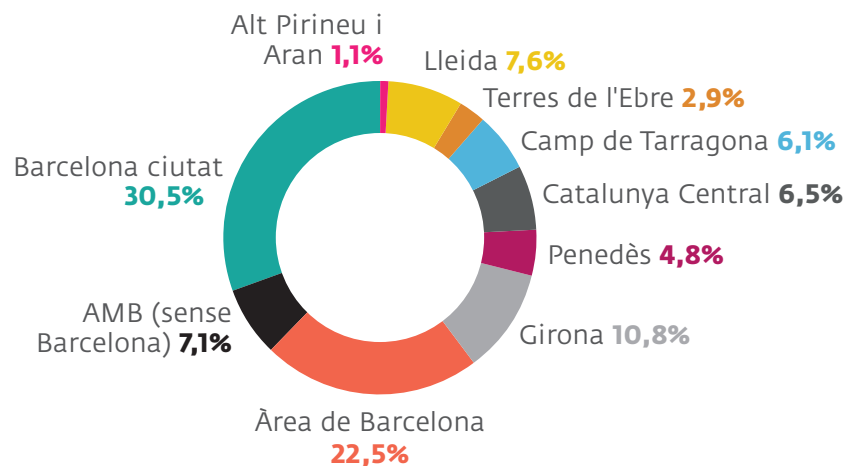
- ▶ Accessibilitat universal
- ▶ Atenció Social
- ▶ Convivència i seguretat
- ▶ Formació Professional
- ▶ Habitatge social i d'emergència

Les entitats del Tercer Sector de l'àrea metropolitana de Barcelona

PERFIL DE LES ENTITATS

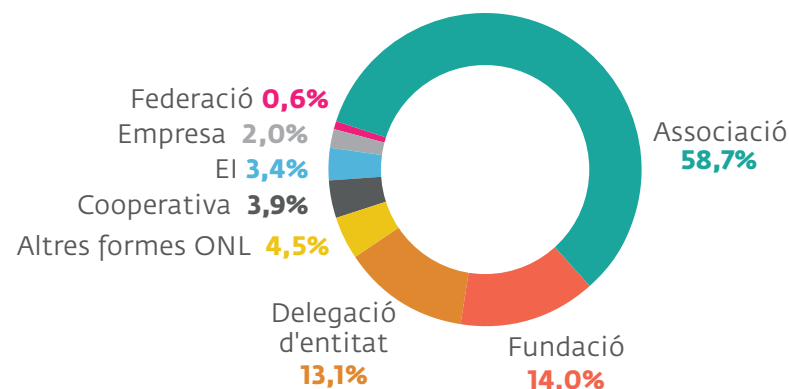
El 71% de les entitats de Catalunya se situen a l'àrea metropolitana de Barcelona, excloent la ciutat de Barcelona.

Gràfic 1. Distribució de les entitats del Tercer Sector social a Catalunya per àmbits territorials i l'àrea metropolitana de Barcelona



La forma jurídica més habitual de l'àrea metropolitana és l'associació, seguida, en menor mesura, de la fundació i la delegació d'entitat.

Gràfic 2. Forma jurídica de les entitats segons les dades censals

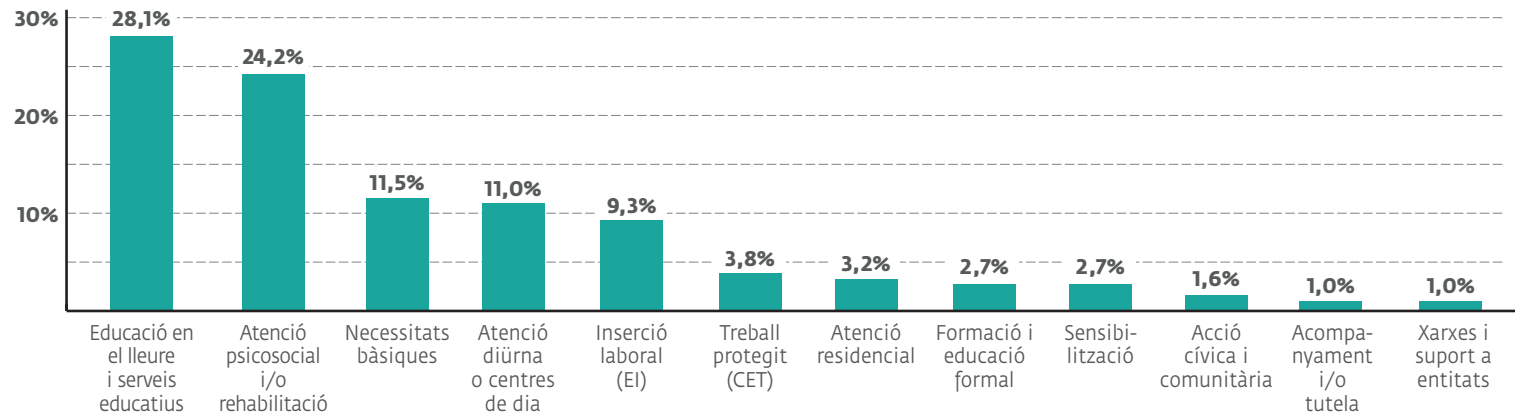


- ▶ les entitats de l'AMB tenen més trajectòria que les del conjunt de Catalunya, però en els darrers anys s'han creat poques entitats, fet que suposa un repte pel territori, el fomentar el dinamisme associatiu
- ▶ més del 50% de les entitats tenen un àmbit de treball municipal

Entitat tipus de l'AMB: associació, amb llarga trajectòria, amb un àmbit de treball municipal

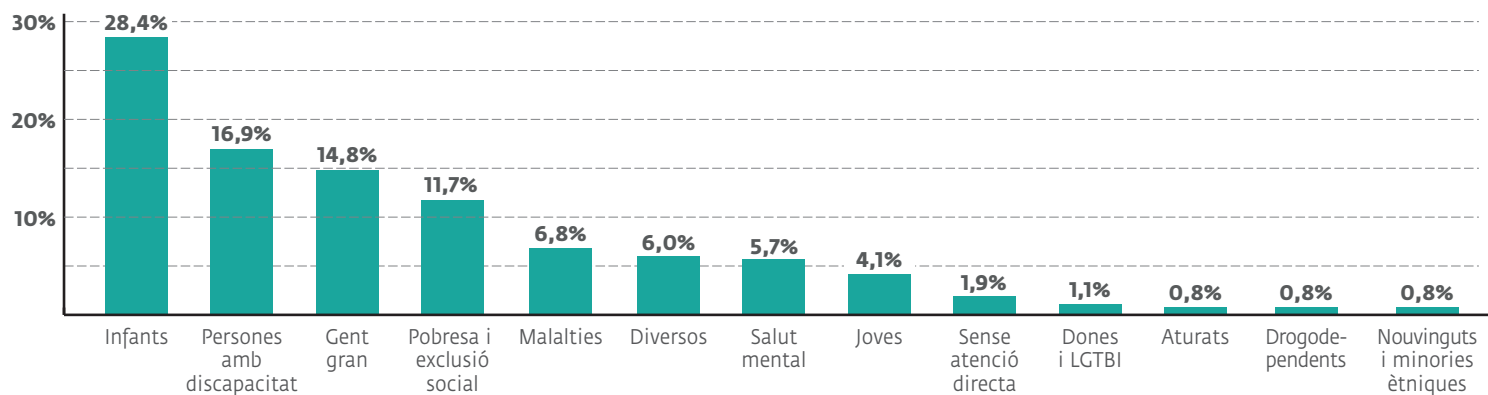
Les principals activitats del sector són l'educació i l'atenció psicosocial, tot i que hi ha múltiples formes d'intervenció. En tercer i quart lloc, i per sobre del 10% d'entitats, es troben representats els àmbits de necessitats bàsiques i atenció diürna.

Gràfic 3. Principal àmbit d'intervenció de les entitats segons les dades censals



De la mateixa manera que al conjunt de Catalunya, a l'àrea metropolitana de Barcelona els principals col·lectius atesos són la infància, les persones amb discapacitat i la gent gran.

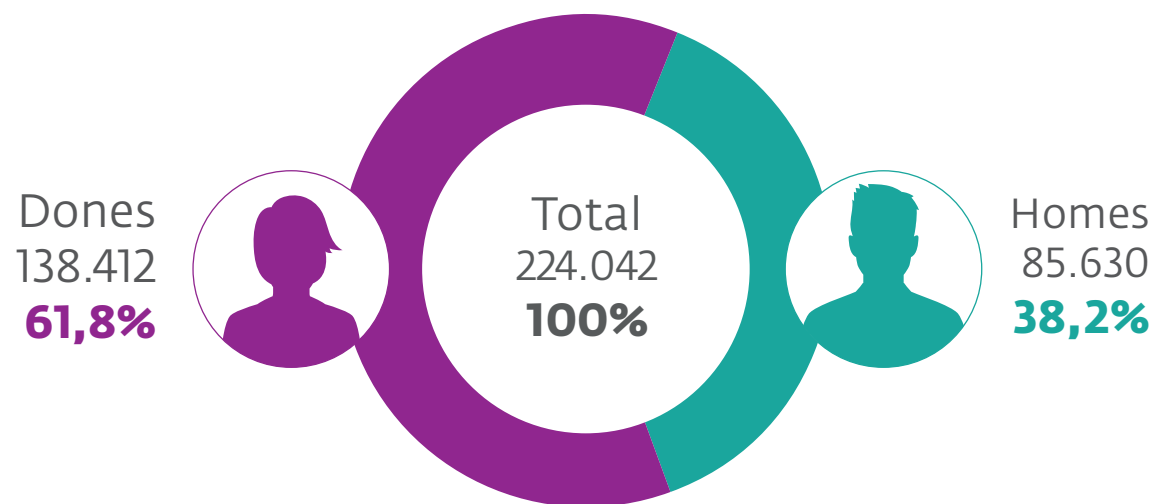
Gràfic 4. Principals col·lectius on s'adrecen les activitats i serveis segons les dades censals



En conclusió, predominen les entitats que treballen en infància, i principalment en educació en el lleure.

Sovint es parla de la feminització del tercer sector pel que fa a les persones voluntàries i contractades, però també succeeix en el cas dels col·lectius atesos, constatant una major incidència de la pobresa en les dones.

Gràfic 5. Persones ateses segons sexe (2019)

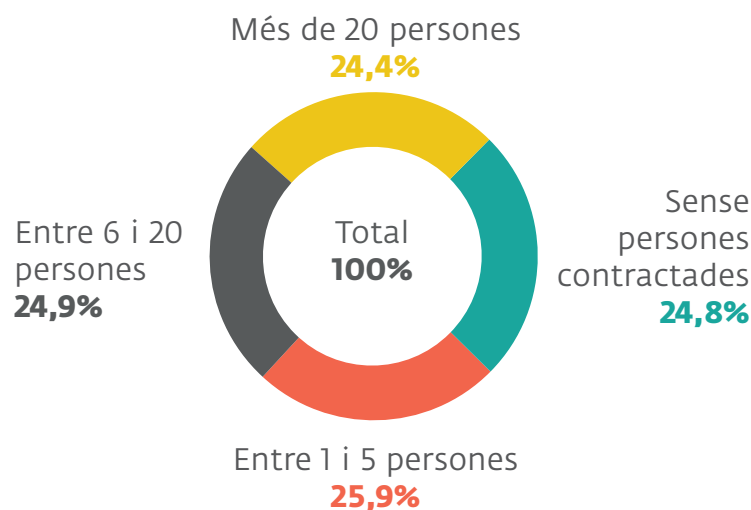


Equips

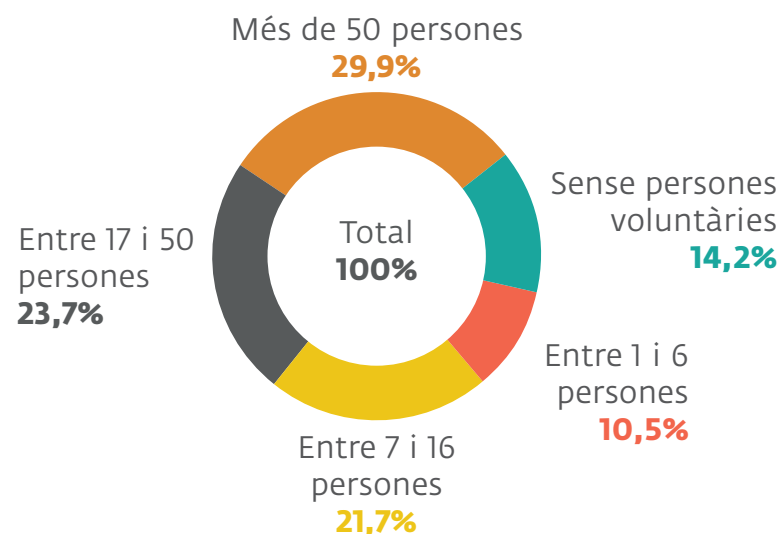
Les entitats amb persones contractades a l'àrea metropolitana de Barcelona representen més del 75% del total. Hi ha una gran heterogeneïtat pel què fa a les mides de les entitats, en relació a les persones contractades, ja que cada tram té un quart de les entitats de l'AMB.

Gairebé la meitat d'entitats enquestades compten amb entre 7 i 50 persones voluntàries i prop del 30% d'organitzacions compta amb més de 50 persones voluntàries. La mitjana de persones voluntàries a les entitats de l'àrea metropolitana és de 17.

Gràfic 6. Persones contractades per trams (2019)



Gràfic 7. Persones voluntàries per trams (2019)

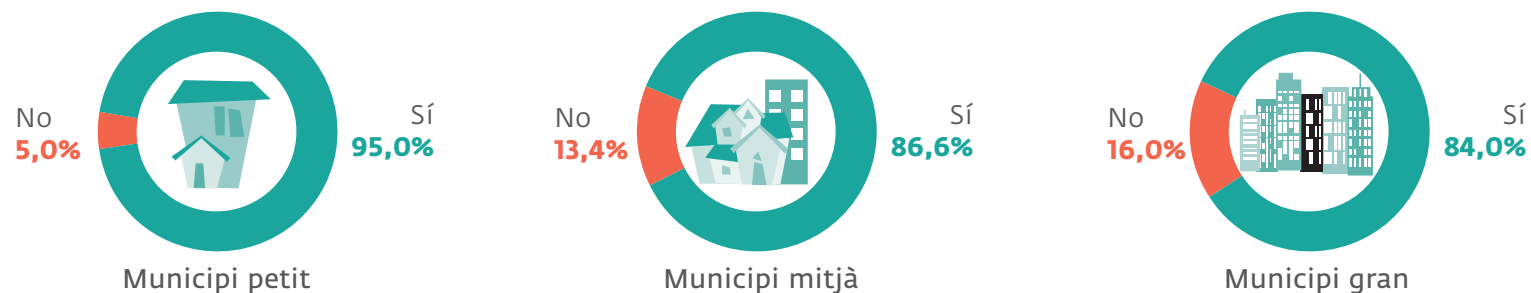


EN RESUM, **L'ENTITAT TIPUS DE L'AMB** ÉS UNA ENTITAT AMB LLARG RECORREGUT, QUE ATÉN A LA INFÀNCIA, QUE TÉ PERSONAL CONTRACTAT I VOLUNTARI I QUE TREBALLA A NIVELL MUNICIPAL. PERÒ NO HI HA UN PERFIL DE MIDA CONCRETA D'ENTITAT, JA QUE N'HI HA DE PETITES, MITJANES I GRANS TANT PEL QUÈ FA AL PERSONAL CONTRACTAT, COM AL VOLUNTARIAT.

Relació amb els ens locals

La major part de les entitats de l'AMB es relacionen amb les administracions de manera econòmica, i no econòmica (activitats de cessió d'espais, etc.)

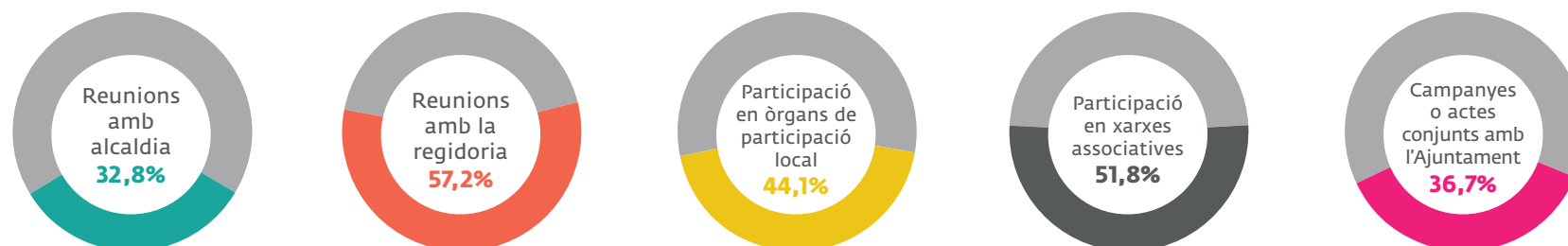
Gràfic 8. Activitats acompanyades de relacions econòmiques segons grandària de municipis



La cessió d'espais per a oficina o reunions és una de les formes de col·laboració més habituals entre l'Administració local i les entitats.

La principal acció d'acompanyament dels ens locals amb les entitats són les reunions amb la regidoria de l'àmbit d'actuació de les entitats (57,2%). Altres actuacions destacables són la participació en òrgans de participació local, com taules d'entitats, i la participació en xarxes associatives. Aquest tipus de relació és més fàcil i propera amb els municipis petits.

Gràfic 9. Accions d'acompanyament a les activitats



Pel que fa a la participació de les entitats en la presa de decisions de les administracions pública, la majoria de les entitats afirmen que no s'ha realitzat cap activitat (43%), tot i que un 31,2% de les entitats enquestades han afirmat que participen en alguna de les fases de coproducció de polítiques, activitats i serveis.

Gràfic 10. Participació en la presa de decisions de les AA.PP.



Els resultats mostren que les entitats de municipis grans tenen més incidència en la presa de decisions de les Administracions Públiques.

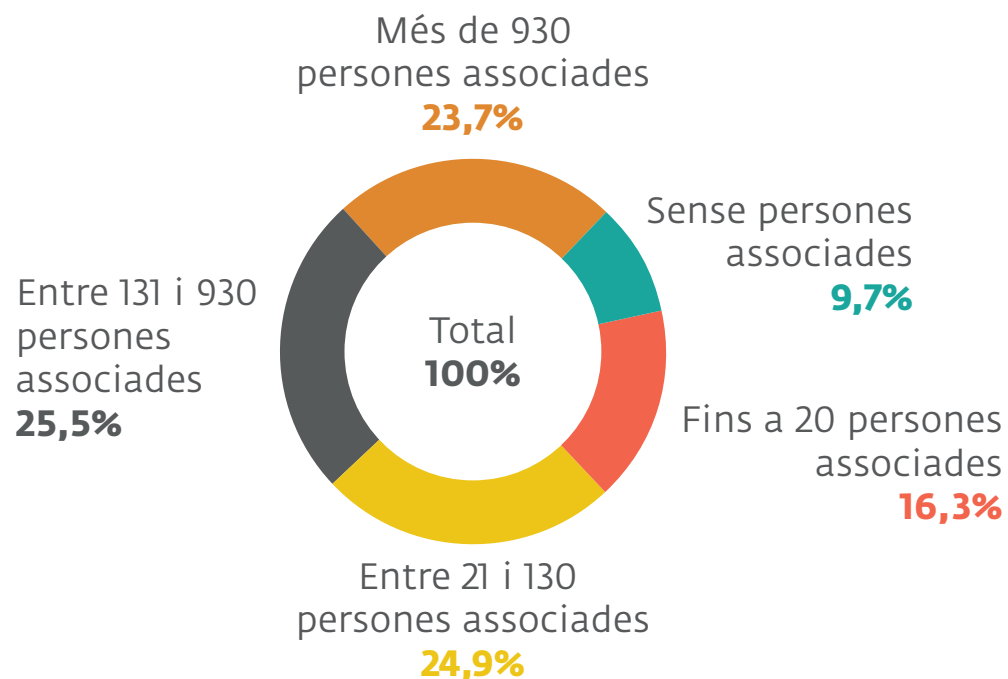
Taula 1. Participació en la presa de decisions de les AA.PP. segons grandària del municipi

	Municipi petit	Municipi mitjà	Municipi gran
Participació en la prioritjació de pressupostos en les polítiques socials	0,00%	23,90%	76,10%
Coproducció de polítiques, activitats i serveis locals	6,80%	30,30%	62,90%
Actualització de normatives	10,30%	31,70%	58,00%
Altres	0,00%	23,80%	76,20%

Relació de les entitats amb la ciutadania

A l'àrea metropolitana de Barcelona les entitats gaudeixen d'una alta participació, la majoria d'associacions se situen entre les 21 i 930 persones associades, sent en els municipis petits on hi ha més participació i associacionisme.

Gràfic 11. Nombre de persones associades per trams



Pel que fa a l'àmbit d'actuació, les entitats dedicades a la cobertura de necessitats bàsiques són les que compten en major mesura amb un nombre elevat de persones associades, el 72,3% de les entitats d'aquest àmbit compten amb més de 930 persones sòcies, seguit de l'educació en el lleure.

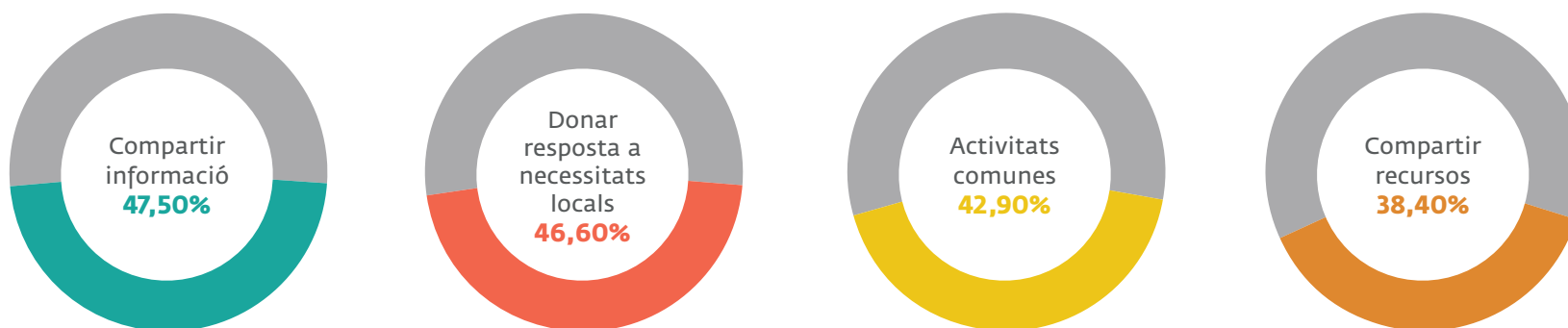
Taula 2. Nombre de persones associades per trams segons l'àmbit d'intervenció

	Sense persones associades	Fins a 20 persones associades	Entre 21 i 130 persones associades	Entre 131 i 930 persones associades	Més de 930 persones associades	Mitjana
Necessitats bàsiques	25,4%	0,0%	2,6%	11,0%	72,3%	1.991
Atenció diürna o centres de dia	0,0%	0,0%	5,9%	16,7%	8,5%	768
Educació en el lleure i serveis educatius	0,0%	16,5%	17,0%	38,0%	19,3%	681
Xarxes i suport a entitats	0,0%	0,0%	3,2%	1,9%	0,0%	187
Atenció psicosocial i/o rehabilitació	0,0%	0,0%	53,8%	32,5%	0,0%	180
Acció cívica i comunitària	0,0%	6,6%	3,7%	0,0%	0,0%	31
Atenció residencial	0,0%	25,1%	2,5%	0,0%	0,0%	29
Inserció laboral (EI)	27,6%	32,1%	9,2%	0,0%	0,0%	14
Formació i educació formal	24,6%	15,0%	0,0%	0,0%	0,0%	5
Acompanyament i/o tutela	0,0%	4,8%	0,0%	0,0%	0,0%	3
Sensibilització	0,0%	0,0%	2,2%	0,0%	0,0%	0
Treball protegit (CET)	22,4%	0,0%	0,0%	0,0%	0,0%	0
Total	100,00%	100,00%	100,00%	100,00%	100,00%	

Relació amb les entitats locals i altres agents socials

El 88,4% de les entitats enquestades treballen en xarxa amb altres entitats per fer construir objectius comuns, reduir l'atomització d'accions al territori i aconseguir més impacte i transformació social.

Gràfic 12. Accions de treball en xarxa

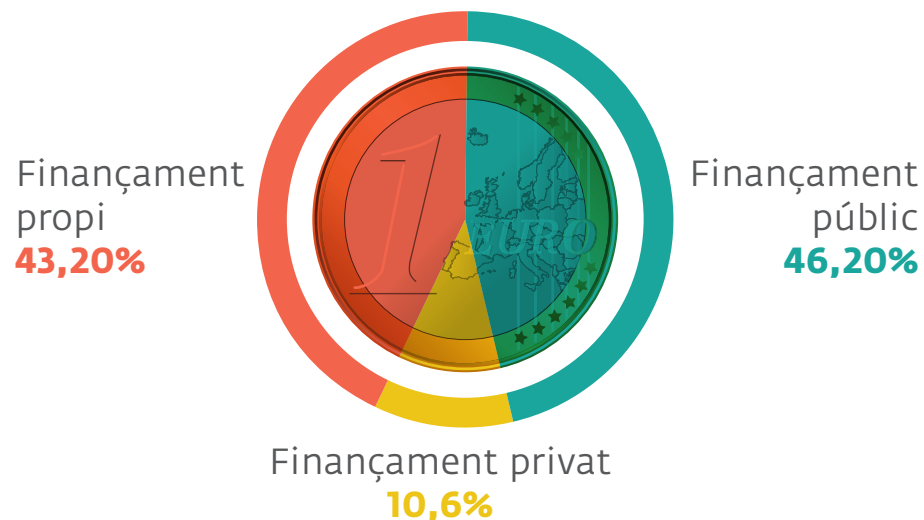


Les entitats també estableixen relació amb altres agents locals, especialment amb centres educatius (62%), equipaments públics com centres cívics o ateneus cooperatius (57,9%) o centres sanitaris (56,7%), i sobretot amb centres educatius en l'àmbit del voluntariat (aprenentatge i servei).

Ingressos i despeses de les entitats socials

En el cas de les organitzacions d'àmbit social de l'àrea metropolitana de Barcelona, el finançament procedeix majoritàriament de les administracions públiques (46,2%), tot i que el finançament provinent de fonts pròpies és també força significatiu, representant el 43,2% del pressupost, mentre que el privat no té una gran incidència, suposant el 10,6% del total. Així doncs, hi ha una dependència important de les entitats del finançament públic, si bé no és tan acusada com es podria imaginar.

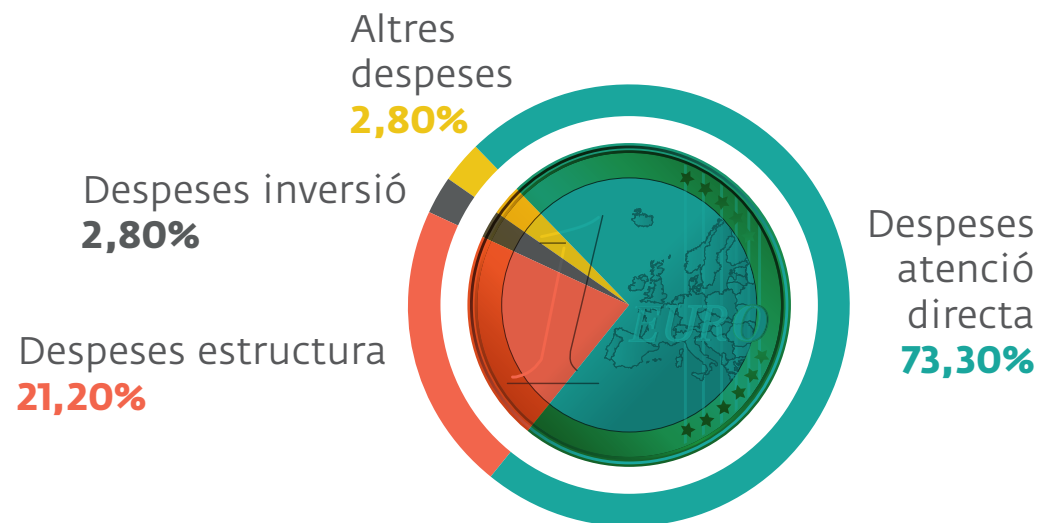
Gràfic 13. Fonts de finançament



Les dades mostren que el gruix d'entitats de l'àrea metropolitana de Barcelona reben majoritàriament entre 5.000€ i 25.000 € de finançament. Les entitats grans tenen més capacitat per accedir a fonts públiques i privades, mentre que les entitats petites destaquen en rebre fonts pròpies (de quotes, recaptés, etc.)

Pel que fa a la distribució de les despeses a les entitats del Tercer Sector Social de l'àrea metropolitana de Barcelona, aquestes es concentren en el 73,3% dels casos en l'atenció directa, mentre que el 21,2% està dedicada a finançar l'estructura de les organitzacions.

Gràfic 14. Distribució de despeses



FONTS DE FINANÇAMENT I DIFICULTATS ECONÒMIQUES

La Generalitat de Catalunya és l'administració que més finançament aporta a les entitats, suposant el 68,34% del total, seguida pels Ajuntaments de l'àrea metropolitana de Barcelona, que contribueixen en el 24,37% del finançament del teixit associatiu.

Els Ajuntaments i la Generalitat de Catalunya reparteixen de manera més heterogènia el finançament a les entitats, les quantitats d'ingressos facilitats a les entitats són molt diversos, des de fins a 5.000 € fins a més de 100.000 €. En canvi l'AMB, la Diputació de Barcelona, l'Estat Espanyol i altres organismes reparteixen principalment fins a 5.000 € a les entitats.

Taula 3. Ingressos públics rebuts per les entitats segons font de procedència per trams

	Ajuntament	AMB	Diputació de Bcn	Generalitat Catalunya	Estat espanyol	Altres
Fins a 5.000 €	21,90%	97,00%	60,50%	10,80%	48,60%	65,20%
Entre 5.000 i 25.000 €	25,50%	3,00%	19,10%	28,90%	6,60%	34,80%
Entre 25.000 i 100.000 €	22,60%	0,00%	20,00%	28,20%	35,10%	0,00%
Més de 100.000 €	30,00%	0,00%	0,40%	32,20%	9,60%	0,00%
Total	100,00%	100,00%	100,00%	100,00%	100,00%	100,00%

L'AMB financia a través de subvencions, així com la Diputació de Barcelona. Per altra banda, els ajuntaments diversifiquen més la forma de finançar i la Generalitat de Catalunya financia les entitats de l'AMB sobretot amb contractes.

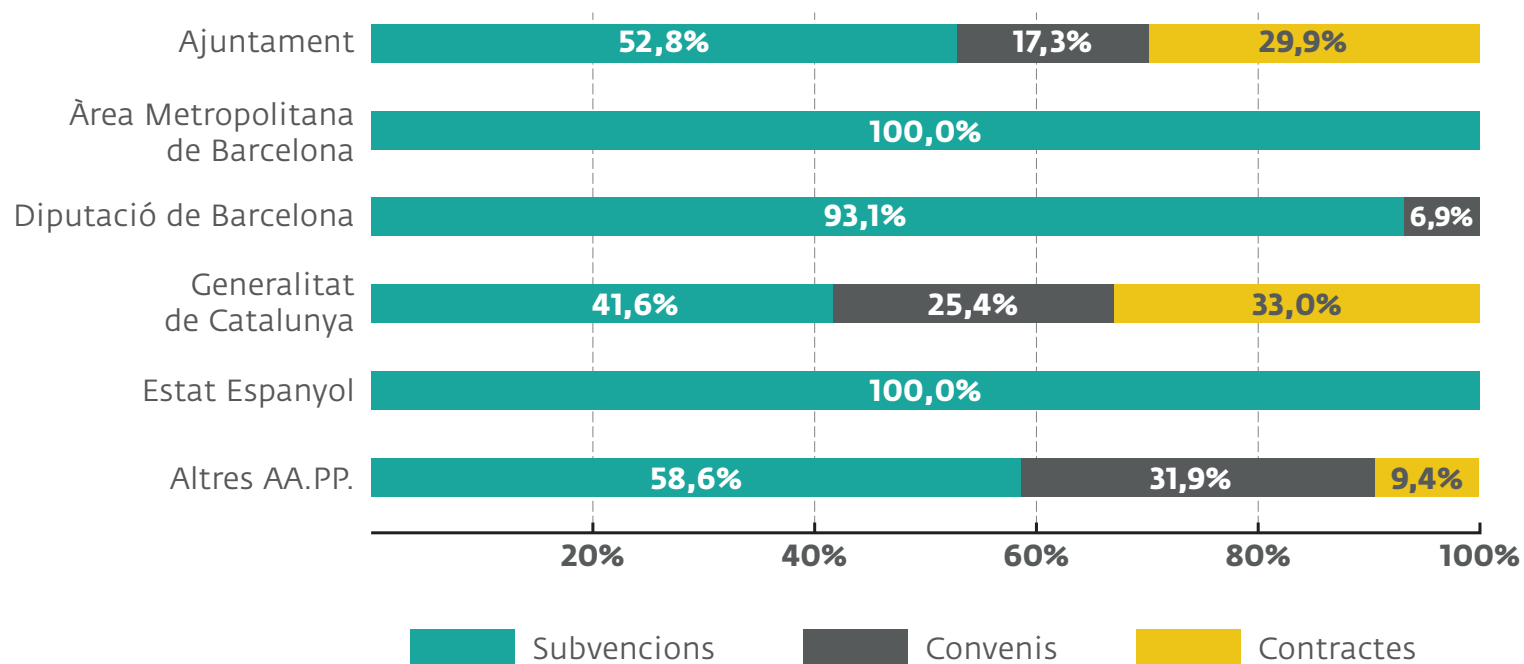
Taula 4. Ingressos segons la relació econòmica amb les AA.PP.

	Subvencions	Convenis	Contractes	Total
Ajuntament	34,70%	17,70%	47,60%	100,00%
Àrea Metropolitana de Barcelona	100,00%	0,00%	0,00%	100,00%
Diputació de Barcelona	90,00%	10,00%	0,00%	100,00%
Generalitat de Catalunya	15,00%	6,10%	78,90%	100,00%
Estat Espanyol	100,00%	0,00%	0,00%	100,00%
Altres AA.PP.	50,40%	49,60%	0,00%	100,00%

El 52,8% de les entitats que reben finançament dels ajuntaments ho fan a través de subvencions, el 29,9% a través de contractes i el 17,3% a través de convenis.

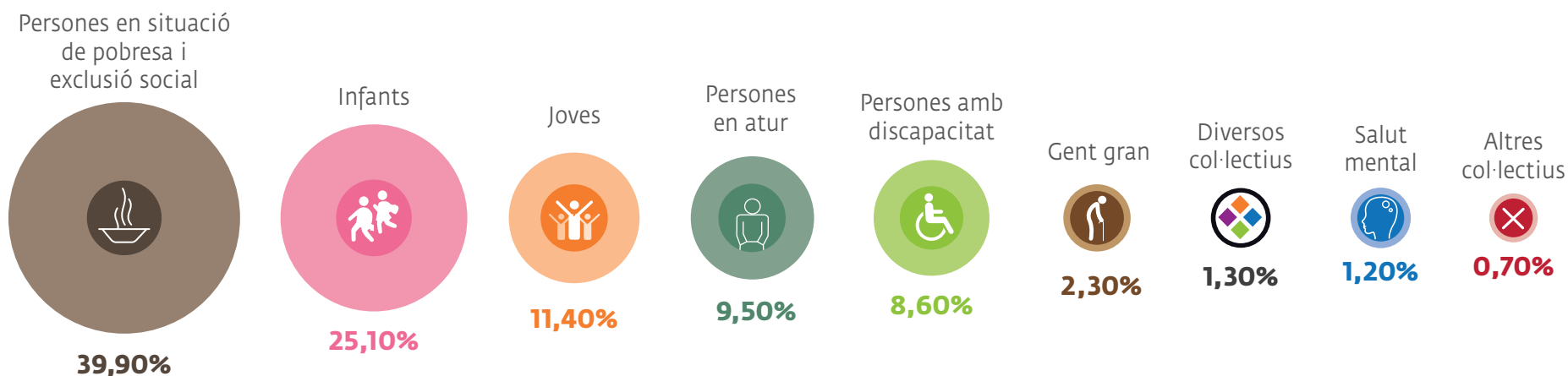
Les entitats reben molts menys ingressos mitjançant les subvencions que no amb convenis i, en especial, contractes.

Gràfic 15. Relació econòmica amb les AA.PP.



Les entitats destinen els diners rebuts de fonts públiques, majoritàriament als col·lectius de persones en situació de pobresa i exclusió social i a la infància. En tercer i quart lloc trobem els joves i les persones en situació d'atur.

Gràfic 16. Despesa dels ingressos locals dedicats als col·lectius



El Tercer Sector és generador d'ocupació, ja que més del 80% de les entitats destinen una part del finançament públic per a la contractació de persones. Tot i així, és una contractació inestable vinculada a projectes finalistes, i amb retards en els cobraments. Tot això, no ajuda a estabilitzar al sector ni a les persones contractades.

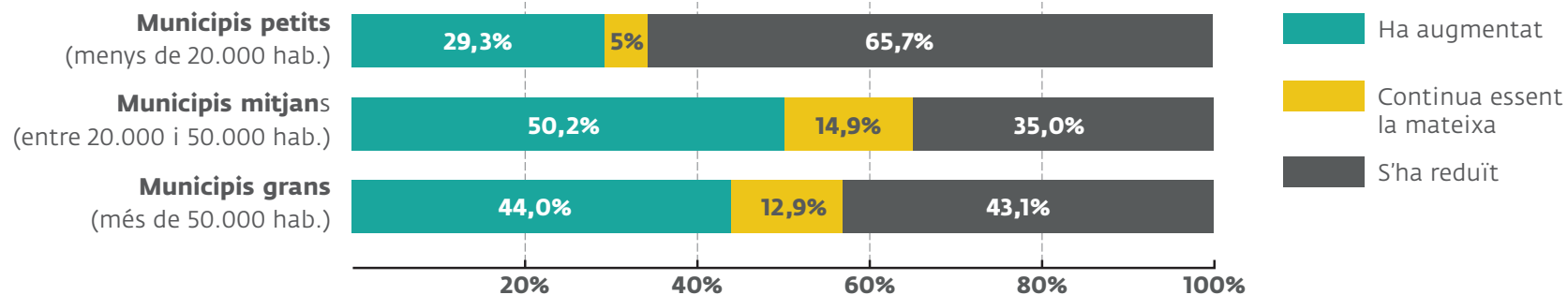
La Generalitat de Catalunya genera deute a les entitats en molts més casos que les administracions locals.

Impacte de la crisi social i sanitària en l'atenció social

La crisi sanitària ha provocat l'increment de necessitats d'atenció a col·lectius però alhora també ha provocat una disminució o aturada de les activitats no essencials. Això provoca que en el global de les entitats, l'increment de l'atenció és molt reduït, i per això cal mirar-ho per tipus de col·lectius i per mida de municipis.

Per mida de municipis, en els municipis petits hi ha hagut una tendència majoritària a reduir-se el nombre d'usuaris atesos, mentre que en els mitjans i grans ha augmentat.

Gràfic 17. Freqüència d'atenció als/les usuaris/es segons la mida del municipi



Gràfic 18. Comparativa persones ateses al març de 2019 i 2020 de les entitats que han incrementat l'atenció a les persones

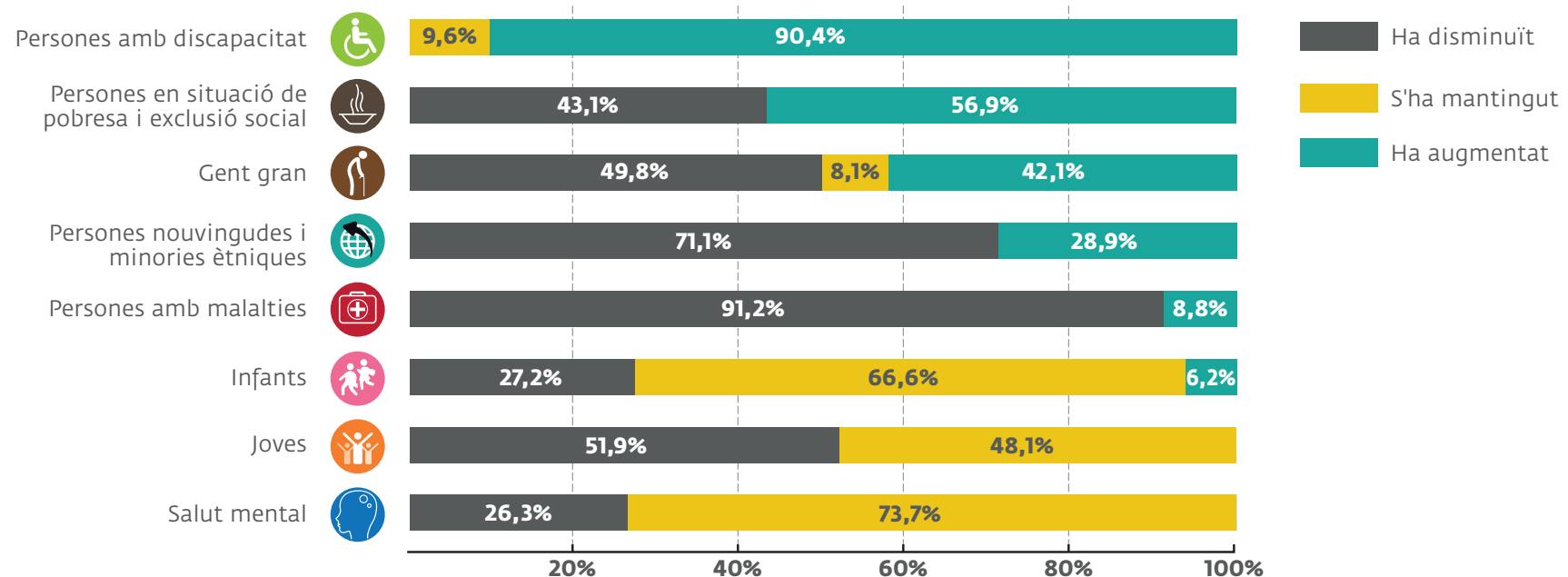


L'emergència social han aflorat moltes problemàtiques que ja existien i que s'han visibilitzat com és el cas de l'economia submergida, el sensellarisme, l'habitatge, la pobresa estructural, les situacions irregulars, etc.

Els àmbits d'intervenció que més han augmentat l'atenció a les persones són els de necessitats bàsiques, xarxes i suport a entitats, acció cívica i comunitària i atenció psicosocial i/o rehabilitació.

Per col·lectius, l'atenció a persones amb discapacitat i a persones en situació d'exclusió i pobresa, són els que més han augmentat.

Gràfic 19. Variació interanual de persones ateses segons tipus de col·lectius











En tots els tipus de municipis (petits, mitjans i grans), ha augmentat l'atenció a persones usuàries, malgrat que en els municipis petits és on més acusada és la variació interanual.

Els principals col·lectius en els que s'ha hagut d'intensificar l'atenció són el de persones en situació de pobresa i exclusió social, persones nouvingudes i minories ètniques i les persones en l'atur.

S'ha combinat l'atenció presencial amb l'ús d'eines a distància, la meitat de les entitats de l'àrea metropolitana de Barcelona l'han fet servir. En segon lloc, el 41,3% de les entitats han realitzat la seva atenció únicament de manera telemàtica i només el 8,6% ha mantingut l'atenció presencial.

Taula 5. Col·lectius i activitats en els quals s'han intensificat esforços

	Acció cívica i comunit.	Acomp. i/o tutela	Atenció psicococ. i/o rehab.	Educació en el lleure i serveis educatius	Formació i educació formal	Inserció laboral (EI)	Neces. bàsiques	Sensib.
 Persones en situació de pobresa i exclusió social	16,80%	6,10%	7,80%	3,00%	1,10%	6,00%	24,00%	18,70%
 Persones nouvingudes i minories ètniques	3,60%	5,30%	5,90%	2,60%	1,10%	7,70%	20,30%	16,90%
 Persones en atur	3,00%	2,70%	3,80%	0,80%	0,50%	2,90%	16,10%	15,80%
 Gent gran	2,20%	8,20%	8,50%	0,00%	0,00%	0,00%	15,60%	14,30%
 Joves	13,80%	3,80%	1,60%	17,50%	5,30%	1,70%	4,90%	4,40%
 Salut mental	6,30%	7,30%	11,80%	1,30%	2,90%	3,00%	4,70%	4,80%
 Infants	11,90%	3,70%	4,80%	18,80%	3,30%	0,00%	2,30%	3,70%
 Persones amb malalties	2,50%	9,30%	13,00%	0,80%	0,00%	0,90%	2,10%	5,20%
Total	70,90%	60,90%	68,50%	49,20%	16,50%	34,90%	100,00%	98,10%

Mesures per fer front a la Covid-19

Les entitats consideren que les mesures més prioritàries per fer front a la crisi ocasionada per la COVID-19 són: el reconeixement ciutadà de l'entitat i la interlocució i treball en xarxa amb administracions i entitats per la detecció i resposta de necessitats socials.

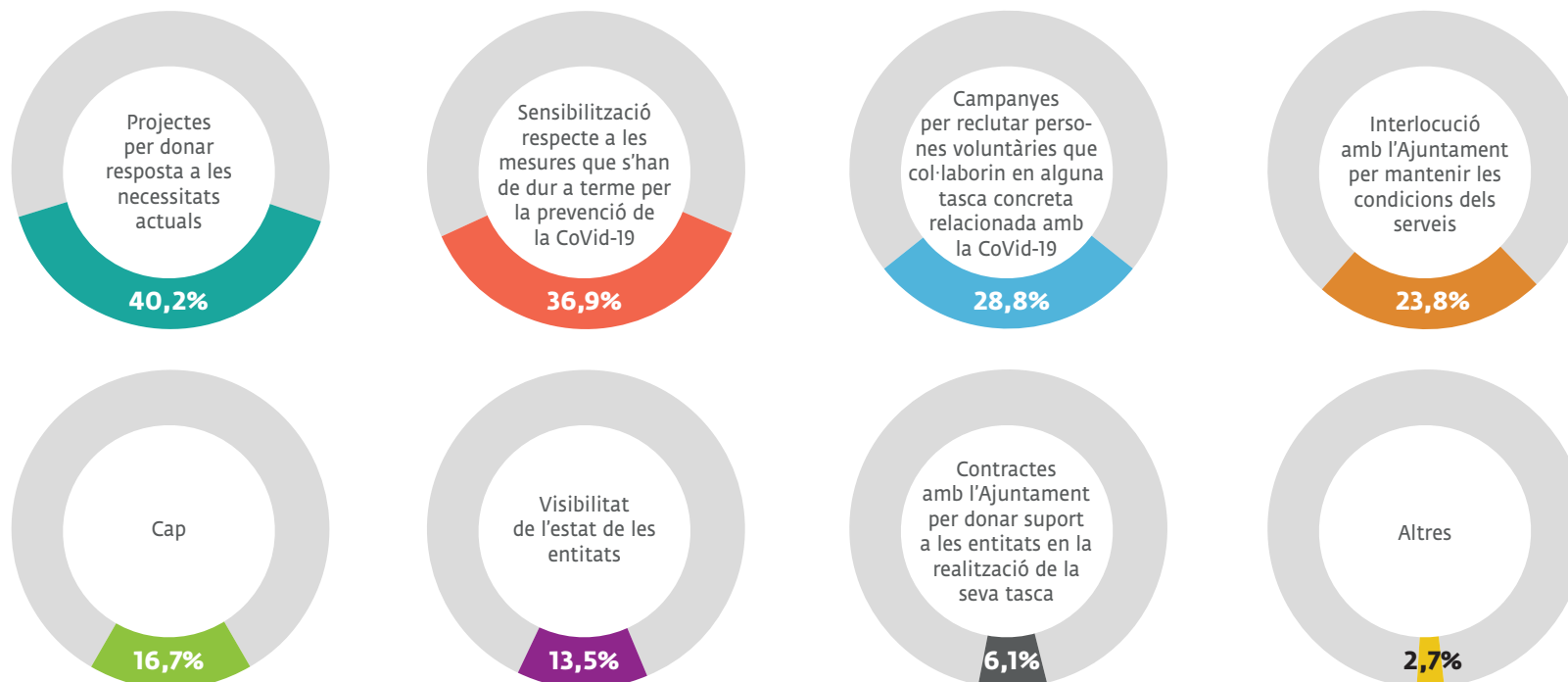
Gràfic 20. Mesures necessàries per fer front a la Covid-19



Es consideren mesures prioritàries a desenvolupar: la interlocució i la comunicació, la participació en els òrgans locals i en la definició de polítiques socials i el finançament i obtenció de recursos no monetaris.

Pel que fa a les accions concretes a desenvolupar entre les entitats del Tercer Sector Social i els Ajuntaments per fer front a la pandèmia, la majoria de les entitats (40,2%) ha considerat que la més rellevant és la realització de projectes per donar resposta a les necessitats actuals.

Gràfic 21. Accions entre les entitats del TSS i els Ajuntaments per fer front a la Pandèmia



Percepció i reptes de futur

- ▶ **Avançar en la coproducció de polítiques públiques.** Necessitat de continuar treballant en la millora de les relacions entre les entitats del Tercer Sector Social i les administracions locals.
- ▶ **Més transversalitat i efectivitat de les relacions.** Les entitats socials destaquen aquests dos reptes vinculats amb les relacions.
- ▶ **Reconeixement del Tercer Sector servei públic imprescindible.** Les entitats consideren que s'ha d'entendre que allò públic no ha d'estar a mans només de l'administració, la vocació pública és el sentit d'arribar a què tothom gaudeixi d'igualtat d'oportunitats i accés als mateixos drets, i aquesta vocació és compartida també pel Tercer Sector.
- ▶ Necessitat d'un **bon lideratge i coordinació** de treball davant l'emergència.
- ▶ **Un Tercer Sector més transparent**, amb codis ètics molt clars i explicar a la ciutadania que el millor que pot fer l'administració és aliar-se amb el Tercer Sector.
- ▶ **Una llei del Tercer Sector.** Un **marc jurídic propi** que ha de ser un pilar bàsic per a la garantia dels drets socials i que ha de regir la relació entre el tercer sector i l'administració



el baròmetre
del Tercer Sector Social



Taula d'entitats
del Tercer Sector Social
de Catalunya



AMB Àrea Metropolitana
de Barcelona