



# MÉS ADOLESCENTS GAUDINT DEL FORA ESCOLA

Estratègies locals per impulsar la participació  
en activitats de lleure educatiu

**Laura Mencía**

**Autora:** Laura Mencía González  
**Coordinació:** Núria Duñó Esteve  
**Direcció:** Fathia Benhammou  
**Assessorament de continguts:** Cristina Bernabé Pérez, Eduard Ortiz de Villacian Rebollo, Francesc Reverter Nolla, Ernest Valls Montagut  
**Cap de publicacions:** Anna Sadurní  
**Edició:** Esfera, SL  
**Disseny i maquetació:** Mercè Montané

Amb la col·laboració de la Diputació de Barcelona



Primera edició: abril 2021  
ISBN: 978-84-123061-4-9

© Fundació Jaume Bofill, 2021  
Provença, 324  
08037 Barcelona  
fbofill@fbofill.cat  
<http://www.fundaciobofill.cat>

Creiem que el coneixement s'ha de compartir. Per això fem servir una llicència Creative Commons **Reconeixement 4.0 Internacional (CC BY 4.0)**, llevat que en algun material indiquem el contrari. Us animem a copiar, redistribuir, remesclar o transformar i crear els continguts propis d'aquesta publicació, per a qualsevol finalitat, inclosa la comercial. Només us demanem que reconeguem l'autoria de la creació original.



Les publicacions de la Fundació Jaume Bofill estan disponibles per a descàrrega al web: [www.fundaciobofill.cat](http://www.fundaciobofill.cat)

# SUMARI



## UNA EINA PER A LA PLANIFICACIÓ LOCAL

Oportunitats educatives més enllà de l'escola  
L'òptica de l'Educació 360  
Per què posem el focus en l'adolescència?  
A qui s'adreça?  
De quines activitats estem parlant?

3  
3  
5  
6  
7  
8



## ESTRATÈGIES I ACTUACIONS

**LÍNIA ESTRATÈGICA 1** L'Ajuntament en acció  
**LÍNIA ESTRATÈGICA 2** Xarxa d'agents amb implicació  
**LÍNIA ESTRATÈGICA 3** Activitats fora escola per a tothom  
**LÍNIA ESTRATÈGICA 4** Participació adolescent  
**LÍNIA ESTRATÈGICA 5** Qualitat i avaluació

9  
15  
18  
22  
27  
30



## RECULL D'EXPERIÈNCIES

Adolescències360 (Ajuntament de Granollers)  
Planet Reus (Ajuntament de Reus)  
Estiu Inquiet (Consorti del Lluçanès)  
Suport a entitats i centres (Ajuntament de Barberà del Vallès)  
Estiu Jove i Adolescent (Ajuntament de Barberà del Vallès)  
Comissió d'Igualtat d'Oportunitats (Ajuntament de Tortosa)  
Consell de Participació Adolescent (Ajuntament de Mollerussa)

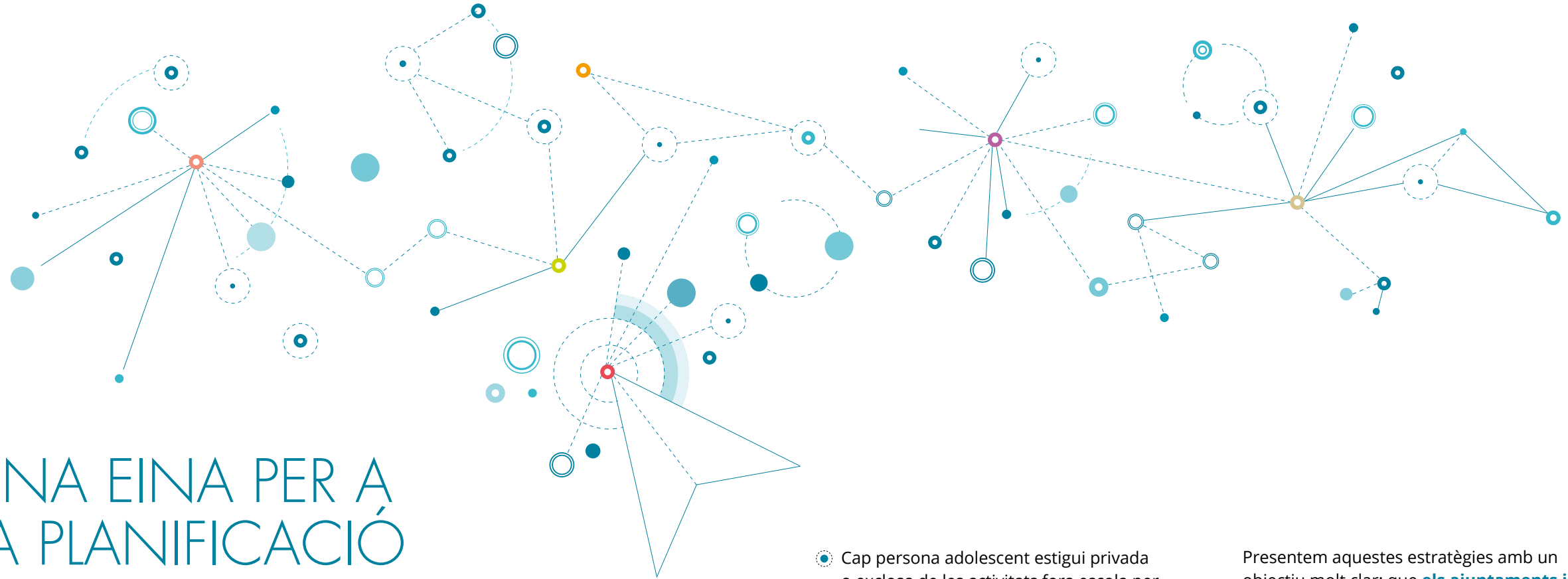
33  
34  
35  
35  
36  
37  
38  
39



## CONCLUSIONS

Decàleg  
Som-hi!

40  
40  
41



# UNA EINA PER A LA PLANIFICACIÓ LOCAL

## Oportunitats educatives més enllà de l'escola

A l'adolescència arrenquen les transicions vitals que permetran a la persona adquirir les habilitats, les actituds i la posició necessàries per construir el seu itinerari personal i trobar un lloc en la societat.

Per això és important que l'adolescència tingui accés a oportunitats educatives de qualitat, significatives, integrals, tant a dins com a fora de l'escola.

Però una persona adolescent que no fa extraescolars ni cap activitat de lleure o que deixa de cop totes les extraescolars, que no vol provar-ne de noves, que no en troba cap d'adequada o que en prova cinquanta i acaba

no triant-ne cap, pot ser un indicador ja no dels canvis propis de l'adolescència sinó de problemes o dèficits de la pròpia oferta d'activitats del fora escola que hauríem de revisar i millorar al municipi o al barri.

Perquè, com diu l'expert Jaume Funes, l'adolescència no és el problema.

El nostre somni és veure municipis i barris on...

- L'adolescència tingui accés normalitzat a una oferta d'activitats, més enllà de l'horari lectiu, que siguin enriquidores i que proporcionin aprenentatges i experiències significatives.

- Cap persona adolescent estigui privada o exclosa de les activitats fora escola per condicionants socioeconòmics o personals.
- Les activitats s'adaptin als seus horaris, preferències i necessitats, i se'n generin de noves a partir de les propostes que facin.
- Les activitats eduquin en valors, actituds i coneixements adaptats a les edats corresponents. També han de promoure un desenvolupament humà integral i saludable, una convivència enriquidora i una societat justa i equilibrada.
- Es generin projectes, iniciatives i creacions que vinculin les activitats fora escola amb els instituts, la comunitat i els grups informals de persones adolescents.
- I, sobretot, en surtin persones plenes que han viscut experiències significatives per al seu desenvolupament com a ciutadans i ciutadanes.

Presentem aquestes estratègies amb un objectiu molt clar: que **els ajuntaments i els locals comenceu a traçar, consolideu i reforceu** unes línies d'actuació que vagin encaminades a assolir, entre tothom, aquest preciós somni.

En aquest document trobareu propostes per a tota classe d'ens locals (com ajuntaments, consells comarcals, mancomunitats, consorcis, etc.) molt concretes i acotades.

Amb elles podeu engegar qualsevol intervenció que trobeu escaient: d'accessibilitat, de participació, de treball cooperatiu o de qualitat i avaluació.

Aquesta guia us permetrà conèixer quines **línies estratègiques generals** i quines **actuacions específiques** podeu realitzar els ens locals en matèria de promoció de la participació de l'adolescència en les extraescolars.



Per començar, al **primer apartat, UNA EINA PER A LA PLANIFICACIÓ LOCAL**, trobareu una introducció conceptual sobre què és i per què fem aquesta guia, els principis metodològics cabdals per desenvolupar polítiques equitatives en educació fora escola i, finalment, uns consells per aprofitar la guia a fons i unes recomanacions de lectura.

Al **segon apartat, ESTRATÈGIES I ACTUACIONS**, entrem en matèria i explicitem 5 estratègies municipals i 24 actuacions específiques a implementar per augmentar la participació d'adolescents en les activitats extraescolars i de lleure fora escola del municipi.

Les trobareu, de primer, en format esquemàtic perquè sigui més fàcil copsar-ne la complementarietat. I, a continuació, explicades amb més detall, una a una.

En cada una d'aquestes cinc línies de treball trobareu una **autoavaluació inicial** (abans d'implementar-la) i una **autoavaluació final** (després d'implementar-la). Ambdues us serviran per detectar quin és el vostre nivell de desplegament de polítiques de participació adolescent en les activitats fora escola.

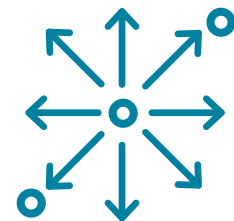
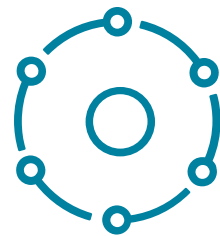
Per il·lustrar-ho, al **tercer apartat, RECULL D'EXPERIÈNCIES**, expliquem experiències d'ajuntaments que, amb la implementació de polítiques de promoció a les activitats extraescolars, han passat de tenir quotes baixes a tenir quotes altes de participació d'adolescents en les activitats educatives més enllà de l'escola.

I, finalment, en el **quart apartat, CONCLUSIONS**, fem unes conclusions que impulsen a l'acció.

## BENEFICIS DE LES ACTIVITATS EDUCATIVES MÉS ENLLÀ DE L'ESCOLA

Està estudiat<sup>1</sup> que la participació d'adolescents en activitats d'enriquiment educatiu:

- Els permet desenvolupar unes bones **habilitats socials i emocionals**, així com **competències clau per a la vida** com ara el pensament crític, la creativitat, etc.
- Els genera **motivació** per a l'aprenentatge.
- En millora els hàbits d'estudi i el **rendiment escolar**.
- Disminueix l'**absentisme escolar**.
- Augmenta els nivells de **graduació**.
- Els permet **crear itineraris** educatius amb visió de carrera.
- Guanyen **habilitats laborals**.



1. Entre d'altres, els recollits per Afterschool Alliance i a *Quin impacte tenen les activitats extraescolars sobre els aprenentatges dels infants i joves?* (Sheila González, Ivàlua i Fundació Bofill, 2016). →

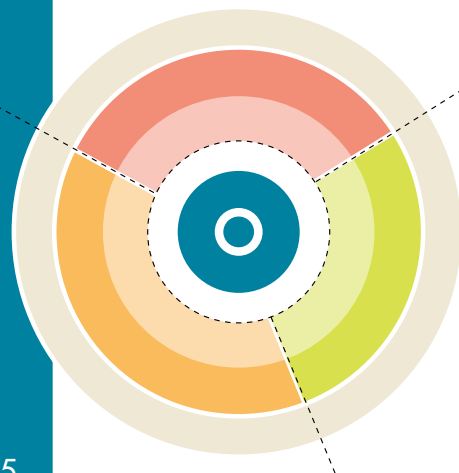


## L'òptica de l'Educació 360

Com sabeu, la proposta de l'*Aliança Educació 360. Educació a temps complet* es focalitza en la millora de l'equitat educativa per tal de **garantir la igualtat d'oportunitats** per a tothom i en el dret d'infants i adolescents a **aprendre més enllà de l'escola**. Per fer-ho, formula tres propostes molt clares i precises:

- Connectar tots els aprenentatges que es donen en els diferents temps i espais lectius i no lectius.
- Posar en contacte els diversos agents educatius que treballen en un mateix territori.
- Promoure itineraris d'aprenentatge personalitzat, relacionant el dins i fora escola.

Per tant, les estratègies que trobareu en la guia van orientades a l'assoliment d'aquests reptes. I això vol dir integrar, en totes les actuacions municipals, **tres perspectives de treball** que us posaran en la línia de l'òptica de l'Educació 360:



- 1 PERSPECTIVA D'EQUITAT I JUSTÍCIA SOCIAL
- 2 PERSPECTIVA PARTICIPATIVA I DEMOCRÀTICA
- 3 PERSPECTIVA DE TREBALL COL·LABORATIU I ÒPTICA DE MUNICIPI

### 1 PERSPECTIVA D'EQUITAT I JUSTÍCIA SOCIAL

- Partim de la base que hi ha **factors estructurals i personals** que fan que no tots els i les adolescents tinguin les mateixes oportunitats educatives.
- Tenim la certesa que qualsevol actuació que duem a terme des dels ens locals **no és neutra** (ni moralment, ni ideològicament, ni políticament).
- Si allò que fem no s'adequa a la diversitat pròpia de les persones a qui destinem les nostres accions, estarem **perpetuant o reproduint** les desigualtats socials existents.
- Si no **actuem** d'una manera explícita i conscient **contra les desigualtats socials**, n'estarem exclouent persones i grups.
- Per això, cal implementar la **perspectiva inclusiva** en tots els projectes, serveis i polítiques que impulsem.
- Els **tres eixos de desigualtat** que més condicionen en l'adolescència a l'hora de participar en activitats extraescolars són:

#### Les desigualtats per classe social:

- > Nivell d'instrucció (de la família).
- > Nivell de renda (familiar).
- > Nivell de capital social (relacions i contactes de la família).

#### Les desigualtats per origen:

- > Ser nacional o europeu / Persona migrada.
- > Situació administrativa regulada / No tenir permís de residència i treball (família).
- > Dominar la llengua vehicular / No dominar-la.
- > Pertànyer a la majoria ètnica / Minoria ètnica (gitana).
- > Fenotip de persona blanca / No blanca.
- > Religió majoritària / Minoritària.

#### Les desigualtats per gènere:

- > Home o dona.
- > Mascullí o femení.
- > Cisgènere o transgènere.
- > Heterosexual o no heterosexual.

- Cal superar, doncs, el model de les polítiques d'igualtat de tracte (donar a tothom el mateix tracte i recursos) i anar a un **model de polítiques d'equitat** (donar a cadascú els recursos que necessiti en funció del que ja té o no té).
- És a dir, desplegar **accions afirmatives** (també anomenades *mesures de discriminació positiva*) que consisteixen a donar accés a serveis o recursos a grups socials discriminats, minoritaris o desafavorits.
- I, a més, treballar en un **model de polítiques de justícia** per suprimir les barreres sistèmiques i les causes de les desigualtats.

### 2 PERSPECTIVA PARTICIPATIVA I DEMOCRÀTICA

- Totes les activitats extraescolars amb intencionalitat socioeducativa haurien de **generar relacions recíproques**, espais d'escolta, de diàleg, d'interacció, d'assemblea i de treball en equip.
- Es pot integrar la perspectiva participativa en el desenvolupament de l'activitat extraescolar amb **petites actuacions** diferents: recollir la seva valoració, vivència i experiència durant l'activitat o un cop acabada, així com reunir necessitats i propostes abans de planificar.
- L'adolescència, i, en general, les persones usuàries dels serveis municipals, tenen **veu pròpia i el dret a expressar-la**. Per això, és interessant desplegar polítiques i serveis municipals que integrin la **pròpia experiència** en el seu desenvolupament.

### 3 PERSPECTIVA DE TREBALL COL·LABORATIU I ÒPTICA DE MUNICIPI

- La societat planteja reptes a les administracions, de naturalesa complexa i multifactorial, que els porten a desenvolupar **estratègies de treball col·laboratiu** amb diferents tipus d'agents, amb diverses eines i instruments i a ritmes diferents.
- L'òptica del **treball transversal** implica el treball entre àrees i entre equips tècnics del mateix consistori o institució, i permet abordar

problemàtiques i donar respostes a necessitats de sectors de població d'una manera **integral o multidimensional**.

- És important introduir la **mirada interseccional**, que ajudarà a veure realitats socials en què es dona una suma de factors discriminadors o de desigualtat: ser dona, sense papers o amb una discapacitat.
- L'òptica del **treball en xarxa** implica el treball i l'entesa amb altres institucions d'un mateix territori. També permet abordar problemàtiques que no competeixen exclusivament als ens locals, sinó que impliquen altres agents del territori amb un model de corresponsabilitat.
- L'òptica de la **programació comunitària** comporta el treball col·laboratiu amb els agents socials actius d'una comunitat (entitats, referents, grups socials, veus que volen una interlocució) i permet abordar problemàtiques i necessitats des de l'**empoderament** de les mateixes persones protagonistes i de la ciutadania a qui afecta.
- La **interlocució** continuada i la creació de **complicitats estables** entre els agents actius, professionals, institucions i entitats són elements necessaris perquè es produeixin **projectes compartits** basats en consensos fermes.
- Un treball col·laboratiu estable i consolidat aporta sinergies beneficioses per a totes les persones i entitats participants perquè millora:
  - El **coneixement** i l'**aprenentatge** de participants i les seves **competències** relacionals i emocionals.
  - L'**aprofitament dels recursos disponibles**.
  - La **incidència** en les persones destinatàries.
  - Els **resultats** obtinguts.
- En definitiva, cal incorporar una **visió de ciutat o òptica de municipi** en l'oferta d'activitats per a adolescents, independentment de qui promogui cadascuna de les activitats. És a dir, tenir la consciència que tots els agents (entitats, empreses, centres i administracions) **treballem conjuntament per oferir oportunitats educatives** al col·lectiu d'adolescents.
- Convé entendre que aquesta **oferta de ciutat/ poble** és la que cal millorar, gestionar, distribuir, dotar, fer equitativa, plural i accessible a totes les adolescències existents.



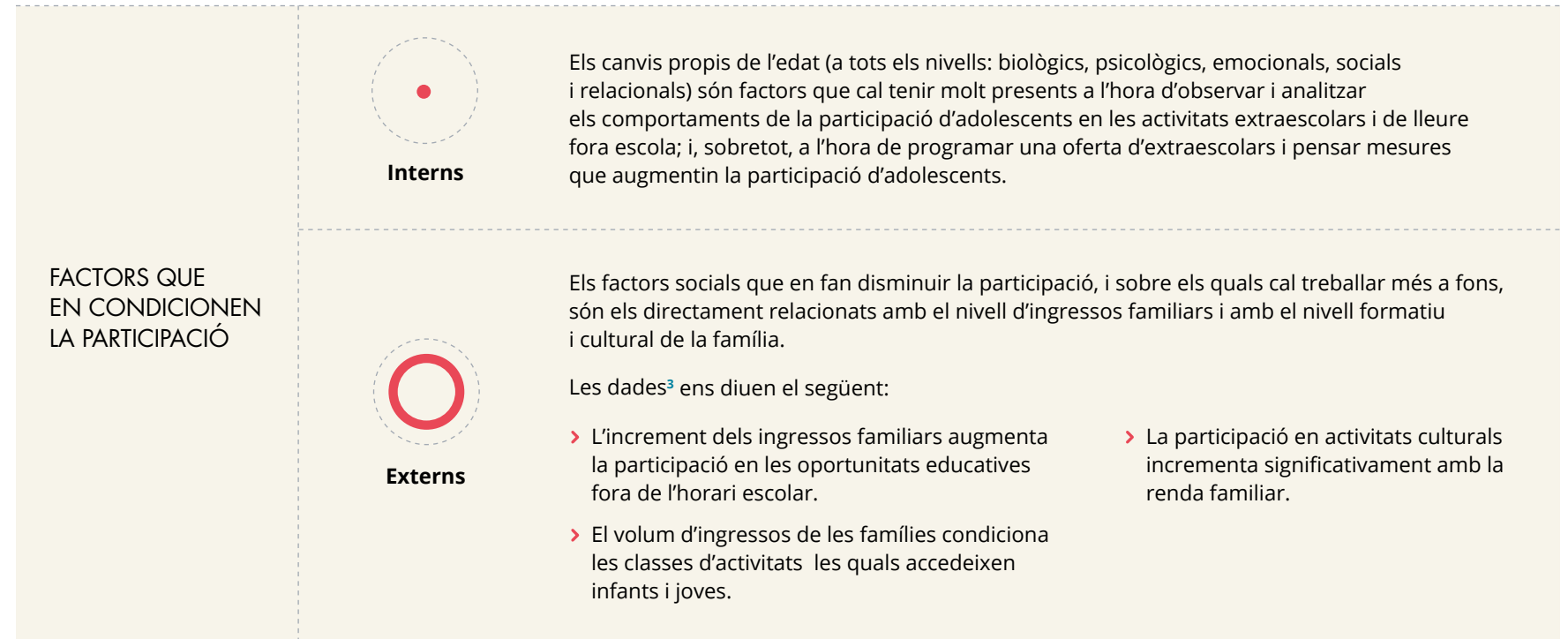
## Per què posem el focus en l'adolescència?

Sabíeu que la participació a les extraescolars disminueix<sup>2</sup> en l'adolescència? I no només baixa, sinó que es modifica molt la manera i la constància en què ho fan, respecte de la infància.

Dels pocs estudis realitzats a Catalunya sobre la participació d'infants i adolescents a les activitats extraescolars i de lleure fora escola, n'extraïem que a l'adolescència disminueix la participació en activitats artístiques i esportives, es mantenen els idiomes, baixa de forma accentuada la participació en casals d'estiu i, per contra, puja el reforç escolar, especialment en el cas de l'alumnat estranger, tot i ser una activitat minoritària.

Efectivament, el pas de l'educació primària a la secundària, amb el canvi d'horaris que comporta per a la majoria del jovent, modifica molt el temps i la idoneïtat per participar en activitats extraescolars.

Però no és l'únic factor que hi influeix. Vegem-ho.



Per tant, **no totes les adolescències són iguals**. Els i les adolescents provinents de famílies de nivell econòmic i contextos socioculturals desafavorits accedeixen en menys proporció i intensitat a aquelles activitats educatives de fora de l'escola que els podrien aportar un enriquiment educatiu significatiu.

2. Enquesta a infants i adolescents per al disseny de Plans Educatius Locals i Plans Locals d'Infància i Adolescència (a infants de 4t, 5è i 6è de primària i d'ESO). Anys 2017 i 2019, segons *Educació 360: més enllà del temps lectiu*. Fundació Bofill.

3. *Educació 360: més enllà del temps lectiu*. Fundació Bofill.



## A qui s'adreça?

Aquesta guia és una eina per als ajuntaments que animarà i ajudarà a desplegar recursos, polítiques i estratègies d'acció coherents, ben estructurades i justificades per aconseguir que tota l'adolescència, sigui quina en sigui la situació, **tingui accés** a les oportunitats educatives més enllà de l'escola.

Per tant, **llegiu aquesta guia si sou:**

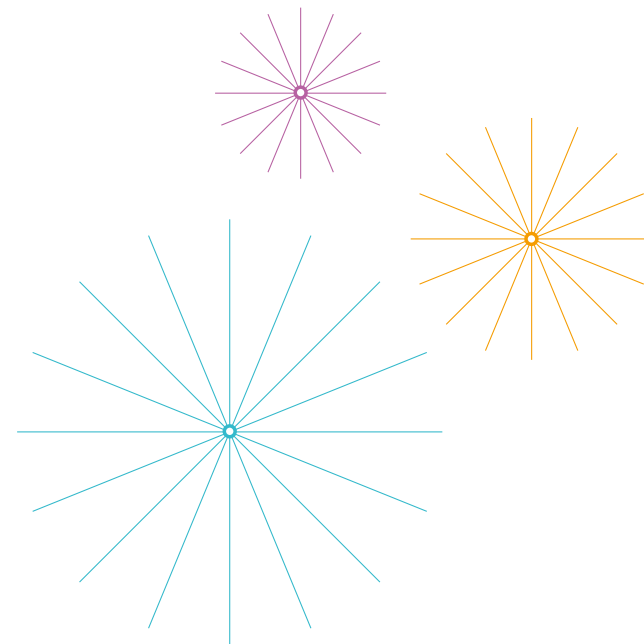
- Regidor/a, alcalde/essa, conseller/era o altres càrrecs electes.
- Cap d'àrea o departament.
- Tècnic/a o auxiliar d'alguna d'aquestes àrees municipals:
  - Àrea d'Educació.
  - Àrea d'Infància i Adolescència.
  - Àrea Bàsica de Serveis Socials.
  - Àrea de Joventut.
  - Altres: Cultura, Esports, Participació, Acció Comunitària, etc.

De qualsevol de les administracions d'àmbit local:

- Ajuntaments.
- Consells comarcals.
- Mancomunitats.
- Consorcis.
- Altres administracions supralocals.

Indirectament, també pot interessar a:

- Entitats, clubs o empreses proveïdores d'activitats artístiques, esportives, tecnològiques, educatives, etc., que es realitzin en el temps lliure.
- Associacions de famílies d'alumnes que gestionin activitats extraescolars.
- Centres educatius on s'hi desenvolupin activitats extraescolars.
- Entitats de lleure educatiu.
- Associacions i grups relacionats amb el lleure infantil, adolescent, juvenil o familiar.



### Llegiu la guia **AMB ATENCIÓ** si...

- Heu detectat una baixa participació d'adolescents (12-18 anys) a les activitats de temps lliure o us agradaria potenciar-la.
- Com a ens local, no teniu massa implicació en la gestió d'activitats educatives fora escola per a adolescents.
- Teniu certa implicació en la gestió d'activitats fora escola per a adolescents i voleu millorar-la, tant si heu detectat o no en quins punts us cal millorar.
- Teniu molta implicació en la gestió d'activitats fora escola per a adolescents i voleu desenvolupar estratègies prèmium per augmentar-ne la qualitat i l'efectivitat.
- Heu encarregat la gestió de les activitats a una empresa externa i necessiteu criteris per fer-ne una bona supervisió, un seguiment amb criteris acordats de qualitat i una avaluació dels estàndards i objectius marcats.

### Llegiu la guia **EN DIAGONAL** si...

- Penseu que la promoció de la participació d'adolescents en les activitats fora escola no és una tasca pròpia dels ens locals.
- No disposeu de més recursos ni de cap hora de professionals disponible per a això.
- Ho teniu tot resolt i la participació d'adolescents en les activitats fora escola al vostre municipi és plena, igualitària, equilibrada i sostenible.
- Espereu trobar-hi fórmules màgiques amb garantia d'efectivitat al cent per cent i sense cap inversió de recursos i esforços.
- No confieu en el potencial de la política local per treballar per l'equitat educativa i la justícia social.



## De quines activitats estem parlant?

Des d'Educació 360 us proposem una **mirada àmplia** de les activitats educatives i de lleure fora escola.

És a dir, incloem sota el títol d'activitats fora escola totes aquelles activitats de lleure expressament i formalment enfocades a l'**aprenentatge vital** o a l'**adquisició d'habilitats específiques** adreçades a adolescents, que tinguin lloc durant l'horari no lectiu (ja sigui de tarda, cap de setmana o vacances) i que s'emplantin tant dins com fora dels centres educatius; en altres equipaments, locals o espais del municipi, i en intervencions en medi obert.

Parlem d'activitats esportives, artístiques, educatives, de relació, de lleure i de les que promouen altres habilitats personals i grupals.

També pot ser útil per als col·lectius que promouen experiències enriquidores i d'aprenentatge a les persones usuàries, com poden ser l'activitat associativa local o de barri i les accions comunitàries i de voluntariat.

Fins i tot la disciplina esportiva o artística anomenada *d'alt rendiment*, que requereix un elevat compromís tant de l'adolescent que la practica com de la família i l'entorn, s'hauria de veure involucrada en les estratègies d'equitat educativa, accessibilitat, inclusió i participació que plantegem en aquesta guia.

### APUNT METODOLÒGIC PER PREPARAR LES VOSTRES ACTUACIONS

- Acotar és important. És un pas que no podem estalviar-nos a l'hora d'engegar qualsevol actuació.
- Cada ajuntament o ens local haurà de decidir quines classes d'activitats inclou i no inclou a cada una de les estratègies que vulgui desenvolupar.
- Podeu acotar molt i treballar, per exemple, només en aquelles activitats extraescolars que es desenvolupin dins dels centres educatius. O bé podeu ampliar i desenvolupar accions adreçades a qualsevol activitat de lleure per a adolescents que es realitzi al municipi i als voltants.
- Aquesta tria dependrà de diversos factors: dels recursos disponibles, de la intencionalitat política i de les característiques territorials i sociodemogràfiques.
- Concretament, recomanem que comenceu acotant molt i treballeu amb un nombre limitat d'agents per assegurar el camí i que aneu ampliant-lo (per tant, eixamplant el cercle a mesura que el treball es vagi consolidant). És un criteri de treball que us pot ajudar a garantir la sostenibilitat de la intervenció i un treball progressiu i continuat.







# ESTRATÈGIES I ACTUACIONS

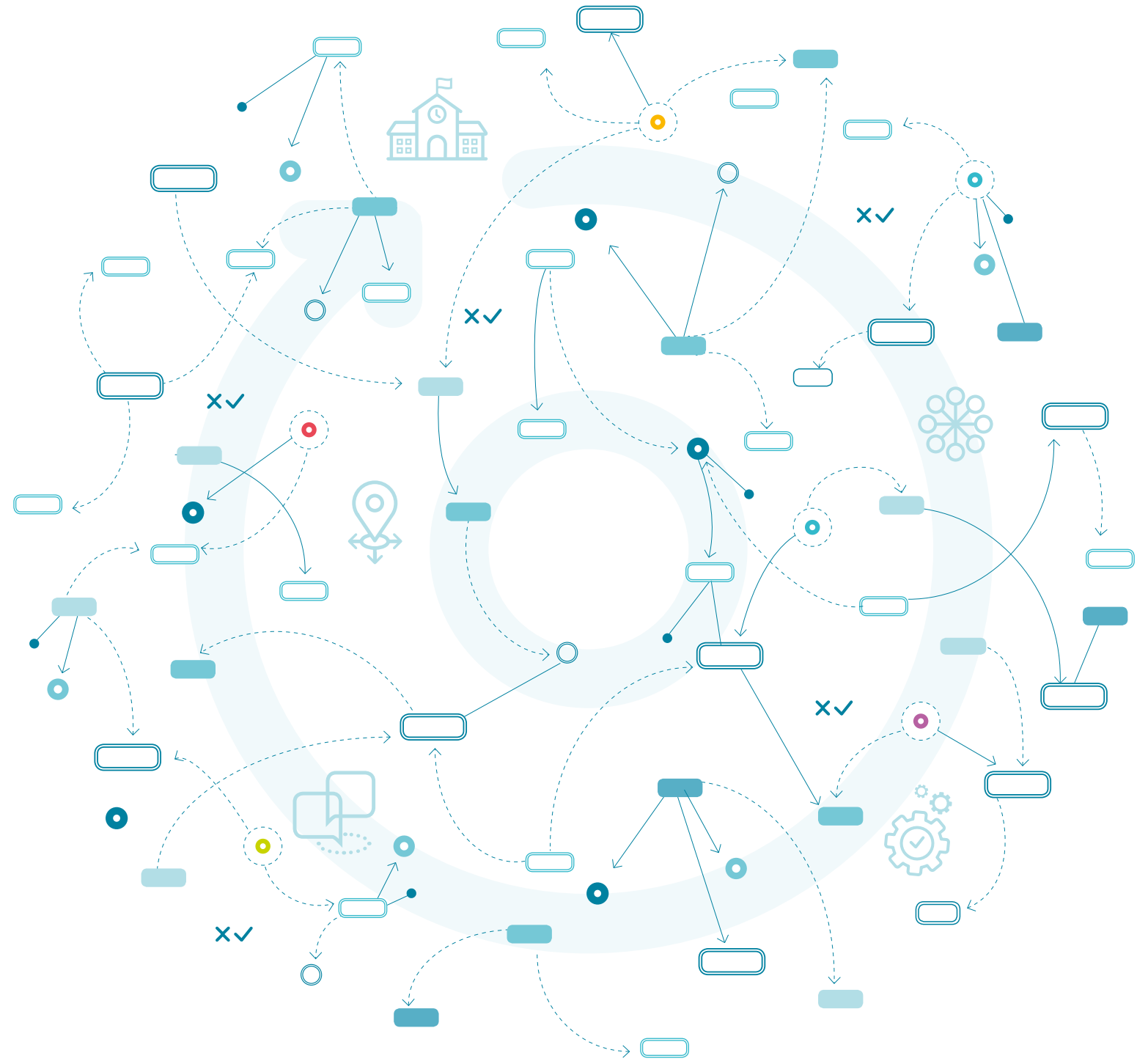
Quines actuacions podeu desplegar els ens locals per potenciar la participació d'adolescents en les activitats extraescolars i de lleure fora escola?

En primer lloc, us les presentem a vista d'ocell (en format graella) perquè les veieu totes en el seu conjunt. I, després, en podreu tenir els detalls amb una explicació de les línies estratègiques i de les actuacions específiques.

A l'inici de cada línia estratègica hi trobareu un **autoavaluació inicial** perquè detecteu quina és la vostra situació amb anterioritat i trieu quins reptes us voleu proposar. També, tancant-la, l'**autoavaluació final** us ajudarà a comprovar els vostres assoliments un cop hagueu implementat les estratègies proposades.

Les actuacions específiques, per la seva banda, responen sempre a unes preguntes clau: «Per què?», «Què?», «Com?», «Qui?».

Vegeu, doncs, la proposta de les **24 actuacions específiques** agrupades en **5 línies estratègiques** necessàries i complementàries entre si per assolir un augment de la participació d'adolescents en les activitats fora escola que s'ofereixen al municipi.





1

### L'AJUNTAMENT EN ACCIÓ

Impulsar l'acció municipal transversal en l'àmbit de les activitats extraescolars per a adolescents.



#### ACTUACIONS ESPECÍFIQUES

#### DESCRIPCIÓ

**1.1.** Inclusió de les extraescolars en els plans estratègics municipals.

Incloure la gestió de la participació d'adolescents en les extraescolars i el lleure fora escola com a línia de treball explícita, amb actuacions concretes i recursos adjudicats, dins dels plans estratègics o d'acció municipal corresponents.



**1.2.** Creació d'una estructura estable de treball compartit i de codisseny d'activitats i projectes.

Construir i sostenir un espai de treball estratègic i operatiu que faciliti la connexió i la coordinació dels diferents agents d'un territori implicats en l'oferta d'activitats educatives fora escola.



**1.3.** Mapeig de l'oferta i la participació adolescent en les activitats fora escola.

Fer un mapeig conjunt de l'oferta i de la participació en les activitats extraescolars per a adolescents amb diferents òptiques d'anàlisi: participació per edats, gènere, classe social, temàtiques, espais, barris o districtes...



**1.4.** Diagnòstic de la participació d'adolescents en les extraescolars.

Elaborar un diagnòstic conjunt per identificar necessitats i problemes en l'àmbit de la participació d'adolescents en les activitats extraescolars que s'observen tant del mapa de l'oferta i l'ús com de l'anàlisi de l'experiència de l'adolescent i la seva família.

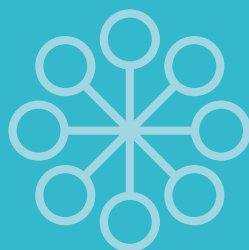




2

## XARXA D'AGENTS AMB IMPLICACIÓ

Implementar el treball col·laboratiu en xarxa amb les persones del municipi implicades en l'àmbit de les extraescolars per a adolescents.



### ACTUACIONS ESPECÍFIQUES

### DESCRIPCIÓ

**2.1.** Catàleg conjunt d'activitats fora escola per a adolescents

Crear un catàleg conjunt específic per a adolescents que reculli tota l'oferta local d'activitats extraescolars i de lleure fora escola per a aquestes edats. Ha d'incloure totes les entitats i institucions que n'ofereixin i ha de seguir una estratègia conjunta i coordinada.



**2.2.** Suport econòmic i tècnic a les AFA i AMPA i a altres entitats proveïdores.

Oferir recursos econòmics i un seguiment tècnic a les associacions de famílies d'alumnes i altres entitats i clubs que proveeixin i gestionin activitats extraescolars per a adolescents. Amb això es pretén garantir una qualitat de les activitats i afavorir l'accessibilitat de tothom.



**2.3.** Suport als centres educatius, especialment als d'alta complexitat.

Col·laborar amb els centres educatius (especialment els d'alta complexitat) per tal d'incentivar i vincular l'alumnat adolescent a les activitats locals fora escola.



**2.4.** Formació i debat entre agents que tinguin implicació.

Generar espais de debat i formació per als i les agents amb implicació en les extraescolars per a adolescents.



**2.5.** Projectes compartits entre entitats.

Crear projectes compartits entre les entitats que ofereixen extraescolars: trobada d'intercanvi entre adolescents de diferents extraescolars, mostra compartida al públic, etc.



**2.6.** Tutors i tutores d'ESO com a persones prescriptores i orientadores d'extraescolars locals.

Col·laborar amb els centres educatius en la millora de la participació adolescent a les activitats i espais fora escola. Presentar a tutors i tutores l'oferta o el catàleg local perquè recomanin, animin i acompanyin l'alumnat a fer activitats.





3

### ACTIVITATS FORA ESCOLA PER A TOTHOM

Millorar l'accessibilitat del col·lectiu adolescent a les activitats extraescolars i espais fora escola.



ACTUACIONS ESPECÍFIQUES	DESCRIPCIÓ	
<b>3.1.</b> Comunicació específica per a adolescents.	Desenvolupar una comunicació i una difusió específica molt adreçada a atraure el públic adolescent (canals, llenguatge, imatges, etc.).	→ ○
<b>3.2.</b> Informació i acompanyament des de l'empatia per eliminar les objeccions o barreres mentals en la participació adolescent en les activitats.	Treballar sobre les objeccions que planteja l'adolescent i la seva família a l'hora de participar en les activitats extraescolars.	→ ○
<b>3.3.</b> Mesures d'accessibilitat econòmica.	Incorporar mesures d'accessibilitat econòmica: tarifació social, activitats gratuïtes, beques específiques...	→ ○
<b>3.4.</b> Mesures per eliminar barreres arquitectòniques i físiques d'accés als espais.	Eliminar barreres arquitectòniques i físiques d'accés als espais (posar-hi rampes, ascensors, grues de mobilitat, senyals sonors i visuals, etc.).	→ ○
<b>3.5.</b> Mesures per adaptar les activitats a les persones amb discapacitats.	Adaptar les activitats per a les persones amb discapacitats (traducció al llenguatge de signes, braille) i fomentar activitats amb grups diversos.	→ ○
<b>3.6.</b> Mesures per eliminar barreres de gènere.	Eliminar barreres de gènere en les extraescolars (esports, cuina, dansa, activitats tecnològiques).	→ ○
<b>3.7.</b> Mesures de mobilitat i transport.	Afegir, en cas que calgui, suports en el transport per arribar als espais on es desenvolupen les activitats extraescolars.	→ ○



4

## PARTICIPACIÓ ADOLESCENT

Generar espais estables de codisseny i autogestió adolescent de les activitats més enllà de l'escola.



### ACTUACIONS ESPECÍFIQUES

### DESCRIPCIÓ

**4.1.** Mecanismes participatius dins de cada extraescolar.

Incentivar la interlocució de l'organització d'activitats amb les persones adolescents que hi participen, creant canals de diàleg i interacció on aquestes puguin opinar i fer propostes dins de cada activitat.



**4.2.** Vinculació dels espais municipals de participació adolescent amb la planificació i avaluació d'activitats.

Connectar la participació adolescent existent (entitats juvenils, espai jove municipal) amb l'oferta d'activitats fora escola al municipi.



**4.3.** Tast d'extraescolars.

Oferir a l'adolescència la possibilitat de fer un tast sense compromís de totes o algunes de les activitats extraescolars abans de la inscripció.



**4.4.** Acompanyament individual a l'adolescent en el procés de tria, inscripció i seguiment.

Acompanyar l'adolescent en situacions desfavorides, en els circuits previs a la inscripció, en el moment de la inscripció i durant la seva participació en les activitats extraescolars





5

## QUALITAT I AVALUACIÓ

Implementar mecanismes de qualitat i avaluació de les activitats extraescolars.



### ACTUACIONS ESPECÍFIQUES

### DESCRIPCIÓ

**5.1.** Estàndards de qualitat de les activitats extraescolars per a adolescents.

Elaborar i consensuar (involucrant-hi totes les persones implicades en les extraescolars i el lleure fora escola) uns criteris i estàndards de qualitat de les activitats extraescolars per a adolescents.

→ ○

**5.2.** Sistema de recollida de dades sobre la participació d'adolescents en les activitats extraescolars.

Elaborar un sistema de recollida de dades sobre la participació d'adolescents en les activitats extraescolars.

→ ○

**5.3.** Avaluació de la vivència subjectiva de l'adolescent en les activitats.

Fer una anàlisi d'aspectes subjectius referents a l'experiència viscuda per part de l'adolescent en les activitats (involucrant-hi qualsevol persona implicada).

→ ○



## 1 L'AJUNTAMENT EN ACCIÓ

Aquesta línia de treball està indicada per als ens locals que:

- Es plantegen **començar a desplegar actuacions** en matèria de promoció de la participació d'adolescents en les activitats extraescolars.
- Per tant, encara no han designat **una àrea o un equip tècnic** per gestionar aquestes actuacions o no han unificat les que es fan per part d'àrees municipals diferents.
- Tampoc no han designat **recursos econòmics** per gestionar actuacions en matèria de participació d'adolescents en extraescolars.
- Encara no han desenvolupat les eines i els arguments per **legitimar i justificar** les actuacions en matèria de participació d'adolescents en les activitats extraescolars.
- Desitgen **ordenar i estructurar** les seves actuacions en matèria de participació d'adolescents en les extraescolars.
- Necessiten **conèixer i analitzar** les principals tendències i buits que existeixen tant en l'oferta com en l'ús de l'oferta d'activitats extraescolars per a adolescents.
- Volen detectar quines són les **necessitats prioritàries** a resoldre en la participació d'adolescents en les activitats extraescolars.

### AUTOAVALUACIÓ INICIAL

#### Com estem ABANS de treballar aquesta línia estratègica? ✓ X

- Es coordinen les actuacions que realitzen les diferents àrees o figures tècniques de l'ajuntament o ens locals en matèria de participació d'adolescents en activitats extraescolars i de lleure fora escola?
- Hi ha cap àrea o figura tècnica de l'ajuntament o ens local que desenvolupa actuacions en matèria de participació d'adolescents en activitats extraescolars?
- Estan traçades unes línies estratègiques de treball clares que promocionin la participació d'adolescents en les activitats extraescolars?
- Sabem quines són les necessitats i els problemes de la població adolescent en matèria d'extraescolars i de lleure fora escola que caldria solucionar?
- Coneixem tota l'oferta local d'extraescolars per a adolescents d'agents, entitats, clubs i empreses que n'estan oferint?
- Tenim coneixement de les principals tendències d'ús que fa l'adolescència de les activitats extraescolars i de lleure fora escola?

### 1.1. Inclusió de les extraescolars en els plans estratègics municipals

- Per què?**
- Per convertir l'ajuntament o ens local en un **agent proactiu i decisiu en la millora d'oportunitats educatives** que les activitats extraescolars i de lleure fora escola poden aportar a les persones que estan travessant l'etapa de l'adolescència.
- Què?**
- Incloure la gestió de la participació d'adolescents en les extraescolars i el lleure fora escola com a línia de treball explícita, amb actuacions concretes i recursos adjudicats, **dins dels plans estratègics o d'acció municipal corresponents** com poden ser el Pla Educatiu, el Pla Local d'Infància i Adolescència i el Pla Local de Joventut, o dins de programes d'oportunitats educatives, d'èxit educatiu, de programes de vida saludable, etc.
  - La **legitimitat política** dels plans estratègics municipals, sempre que hi hagi un desenvolupament operatiu (amb objectius, recursos i calendari), donarà una solidesa a les actuacions en matèria de participació d'adolescents en les activitats extraescolars.
- Com?**
- Traçant línies de treball estratègiques i actuacions específiques, amb el seu corresponent **desplegament operatiu i de recursos**. És a dir, cal dissenyar un pla de treball amb calendari d'actuacions, objectius i paràmetres d'assoliment, amb designació de tasques a diferents figures tècniques i perfils professionals, i amb designació de recursos i metodologia per poder-les desenvolupar: el Pla Local o Comarcal d'Activitats Educatives Fora Escola.
- Qui?**
- Diverses àrees de l'ens local intervenen o podrien intervenir en matèria de participació d'adolescents en extraescolars i lleure fora escola: les àrees d'educació, d'infància i adolescència, de joventut, de participació, d'esports, de cultura...
  - Ha de ser un **treball transversal i molt coordinat** d'aquestes àrees.
  - Per liderar i coordinar les actuacions, és millor designar una àrea que disposi de suficient suport polític i prou recursos tècnics com per poder fer aquest rol aglutinador i d'impuls.
  - El rol de la resta d'àrees serà de treball col·laboratiu i transversal.



### 1.2. Creació d'una estructura estable de treball compartit i de codisseny d'activitats i projectes

Per què?

- Per **facilitar el treball compartit** de qualsevol agent amb implicació en l'ecosistema del fora escola amb l'objectiu d'incrementar l'impacte de les nostres actuacions.
- Per **unificar criteris** de treball tant en l'oferta com en la qualitat de les activitats educatives fora escola.
- Per generar una **oferta** unificada i coordinada, equitativa i accessible, amb òptica de ciutat (no d'organisme aïllat), evitant duplicitats i segregacions.

Què?

- Construir i sostenir un espai de **treball estratègic i operatiu** que faciliti la connexió i la coordinació dels diferents agents d'un territori implicats en l'oferta d'activitats educatives fora escola.
- Aconseguir una **estructura** de treball estable, sòlida, amb visió de municipi i orientada a generar millores i beneficis educatius i socials clars en la població adolescent.

Com?

- Ubicant l'estructura dins d'un **marc de treball estratègic i de cooperació** com poden ser, per exemple, la xarxa educativa, la xarxa d'infància i adolescència, el consell escolar/educatiu municipal, la comissió del pla educatiu d'entorn o el que ja estigui creat i tingui sentit.
- Dotant-la de legitimitat amb un **lideratge fort** des de l'ajuntament, com pot ser dins d'alcaldia o regidories, amb recursos i personal que s'hi puguin dedicar de manera preferent i amb visió comunitària.
- Acordant uns **objectius compartits** de treball i un **pla d'acció** que respongui a les inquietuds de les persones agents i que connecti els seus interessos amb les prioritats i necessitats de la població adolescent.
- Adequant la freqüència i la modalitat de les reunions al pla de treball definit.

Qui?

- Crear una estructura en forma de **comissió mixta de treball** on participin referents d'infància i adolescència, joventut, educació, serveis socials, cultura, esports, participació, acció comunitària, etc.; també dels ens locals i els centres educatius, les associacions de famílies, les entitats de base social, els clubs i les empreses i cooperatives de serveis educatius més enllà de l'horari escolar.
- Si ja existeix al municipi una **estructura de treball col·laboratiu** en l'àmbit educatiu, juvenil o comunitari (CEM, taula educativa, xarxa local, taula d'experts en joventut, comissió tècnica de treball...), aprofiteu-la per introduir-hi aquests temes.

### 1.3. Mapeig de l'oferta i la participació adolescent en les activitats fora escola

Per què?

- Per **conèixer la realitat** i poder dissenyar actuacions adequades a la situació actual.
- Per **informar-nos** de quines activitats educatives fora escola s'estan oferint al municipi i voltants (per edats, temàtiques, titularitat, barris, etc.).
- Per **saber quins usos** en fan l'adolescència del municipi: quantitat d'hores setmanals, tipus de compromís o participació, grau de satisfacció, grau d'adhesió, vincle i assistència, grau de permanència, ús familiar...

Què?

- Estudiar l'oferta inicial d'activitats extraescolars i de lleure fora escola i comparar-la amb dos factors: les inscripcions que s'hagin realitzat i la participació al llarg del curs.
- **Analitzar l'oferta i ús de les extraescolars** amb relació a:
  - L'edat de l'adolescent.
  - Els barris o zones (dins/fora del municipi).
  - Les entitats, empreses o institucions que les desenvolupen.
  - Les temàtiques (esports, art, habilitats, salut, etc.).
  - Les competències i habilitats que desenvolupen.
  - L'existència o no d'un projecte educatiu explícit.
  - El preu i els requisits d'accés.
  - L'existència d'ajuts o mesures que n'incentiven la participació.

Com?

- Per fer el mapa, és necessari formular un **pla de treball** que inclogui tres elements: la recollida de la informació, l'anàlisi d'aquesta informació i la formulació de propostes de qualsevol millora.
- Fent aquesta anàlisi en el marc de la comissió mixta de treball o en un altre espai de treball col·laboratiu on participi **qualsevol agent implicat** en l'oferta fora escola per a adolescents.

Qui?

- Aquesta actuació és viable en el marc d'una **comissió de treball mixta** que integri totes les àrees municipals i el conjunt d'agents en actiu del fora escola: centres educatius, associacions de famílies, entitats, clubs, empreses i cooperatives amb oferta.
- La comissió de treball tindrà com a missió aportar coneixement, dades i informació per a l'elaboració i l'anàlisi del mapa d'extraescolars per a adolescents.





### 1.4. Diagnòstic de la participació d'adolescents en les extraescolars

- Per què?**

  - > Per conèixer **els punts forts i els punts febles** de la participació d'adolescents en les extraescolars i de lleure fora escola.
  - > Per prendre **decisiones operatives amb fonaments** i prioritzar objectius i col·lectius amb més necessitats.

---

- Què?**

  - > Elaborar un **diagnòstic conjunt** (involucrant-hi totes les persones implicades en les extraescolars i el lleure fora escola) per identificar necessitats i problemes en l'àmbit de la participació d'adolescents.
  - > Treure **conclusions analítiques** tant del mapa de l'oferta i l'ús com de l'anàlisi de l'experiència de l'adolescent i la seva família.

---

- Com?**

  - > A part del mapeig de l'oferta i la participació en les activitats, cal ara incorporar-hi **la veu de l'adolescent i la seva família** com a persones usuàries de les activitats perquè parlin de la seva experiència.
  - > No oblidem d'incorporar també la veu de l'adolescència i famílies **no usuàries**.
  - > Es poden recollir aquestes veus mitjançant tècniques i **metodologies qualitatives** com ara entrevistes, grups de discussió, grups focals o altres dinàmiques grupals, o bé amb el suport d'un qüestionari en línia amb preguntes obertes i tancades.
  - > És possible fer una **anàlisi de la informació** segons els perfils de la població adolescent (edat, gènere, classe social, procedència i circumstàncies personals i familiars), creuant aquestes dades amb d'altres (beneficiaris de prestacions, etc.).
  - > Un procés d'anàlisi no es pot finalitzar sense unes **conclusions que condueixin a l'acció** i que, per tant, les justifiquin.

---

- Qui?**

  - > El treball de diagnòstic és molt útil per **unificar visions i mirades**, així com per **generar consensos** de les persones implicades. Per tant, aquest diagnòstic no l'ha de fer l'ens local unilateralment pel seu compte, sinó que cal que el dugui a terme la comissió mixta que reuneixi periòdicament el col·lectiu d'agents implicat en matèria de participació d'adolescents en les activitats extraescolars.

#### AUTOAVALUACIÓ FINAL

Què hem aconseguit DESPRÉS de treballar aquesta línia estratègica? ✓ X

- Hem designat una àrea o un personal tècnic responsable i unes àrees implicades en la gestió d'extraescolars dins l'ens local perquè les extraescolars no quedin en terra de ningú.
- Hem detectat tendències i buits en l'oferta d'extraescolars per a adolescents, tant en franges d'edat com en àrees temàtiques, zones geogràfiques, etc.
- Hem detectat necessitats i problemes de la població adolescent amb relació als beneficis que poden obtenir participant en les extraescolars.
- Sabem quins objectius són prioritaris i hem decidit unes línies de treball (amb recursos assignats) per millorar la participació d'adolescents en les activitats extraescolars i de lleure fora escola.
- Tenim arguments i eines per justificar l'actuació municipal en matèria de participació d'adolescents en les activitats extraescolars.
- Hem constituït una comissió mixta de treball, formada per personal tècnic municipal i per una representació d'agents en actiu del fora escola, per treballar col·laborativament.



## 2 XARXA D'AGENTS AMB IMPLICACIÓ

L'educació fora del temps lectiu és un sector molt atomitzat, on la diversitat i pluralitat de qui hi participa dificulta el coneixement mutu, el treball en xarxa i la consciència de col·lectiu.

Per això, aquesta línia de treball està indicada per als ens locals que:

- Es plantegen **desplegar un treball cooperatiu** amb les persones implicades en l'oferta extraescolar per a adolescents que comporti un compromís amb els objectius comuns de millora de les seves oportunitats educatives.
- Volen fer una **oferta conjunta** d'activitats educatives fora escola específica per a la població adolescent.

- Desitgen **generar projectes compartits** de diferents activitats extraescolars per a l'adolescència, que aportin un enriquiment a qualsevol agent que hi col·labora així com a la població destinatària.
- Desitgen canviar un ambient de competitivitat i recel a un ambient de confiança i cooperació entre agents per tal de **teixir complicitats, unificar visions i generar acords i consensos** amb relació a la participació d'adolescents en extraescolars.
- Pateixen i veuen els **inconvenients de no tenir** una oferta conjunta i coordinada (descoordinació d'horaris, dificultats d'accés a les extraescolars, manca de places o places sobreres, etc.), a abordar amb un treball de coordinació de tota l'oferta.

### AUTOAVALUACIÓ INICIAL

#### Com estem ABANS de treballar aquesta línia estratègica?



- Existeix cap espai comú de treball cooperatiu que unifiqui les diferents persones del municipi implicades en la participació d'adolescents en les activitats extraescolars i de lleure fora escola?
- L'oferta d'extraescolars per a adolescents, està unificada en un únic catàleg per facilitar-ne la informació i la inscripció?
- Hi ha projectes compartits o alguna col·laboració entre entitats i agents amb implicació en matèria d'extraescolars per a adolescents?
- Les persones implicades en les extraescolars es coneixen entre elles i hi ha espais de relació, debat i trobada?
- Tutors i tutores, educadors i educadores, orientadors i orientadores d'adolescents, coneixen l'oferta d'extraescolars i les entitats que les impulsen? Senten que poden orientar bé les famílies i el col·lectiu adolescent?
- Els centres educatius d'alta complexitat i altres entitats que atenen població en situació de vulnerabilitat, disposen de suficient suport de les administracions educatives (ajuntament, serveis educatius territorials, etc.) a l'hora d'oferir oportunitats educatives adequades per a l'adolescència?
- Les associacions de famílies d'alumnes i altres entitats proveïdores d'activitats extraescolars per a adolescents, despleguen mesures d'accessibilitat i equitat per a la població destinatària de manera compartida amb l'ajuntament?

## 2.1. Catàleg conjunt d'activitats fora escola per a adolescents

Per què?

- › Per **unificar** l'oferta d'extraescolars per a adolescents.
- › Per **fer més fàcil** la informació i la inscripció d'adolescents a les extraescolars.
- › Per tenir una visió **conjunta**.
- › Per millorar la **coordinació**: política de preus o de beques, llenguatge comú, comptabilització d'horaris, unificació del procés d'inscripció, etc.

Què?

- › Crear un **catàleg conjunt** específic per a adolescents que reculli tota l'oferta local d'activitats extraescolars i de lleure fora escola per a aquestes edats. Ha d'incloure totes les entitats i institucions que n'ofereixin i ha de seguir una estratègia conjunta i coordinada.

Com?

- › Amb el treball col·laboratiu mitjançant una **comissió de treball** liderada per personal tècnic municipal per assolir cinc objectius: recollir tota la informació en un document compartit; pactar criteris comuns d'organització i millora de l'oferta; dissenyar un document adequat per a les persones destinatàries; fer-ne la difusió i les actuacions pertinents, i consensuar una política de preus conjunta.

Qui?

- › Qualsevol de les **entitats i institucions** que ofereixen activitats extraescolars i de lleure fora escola:
  - Centres educatius.
  - Associacions de famílies d'alumnes (AMPA o AFA).
  - Servei municipal de joventut: casal jove, espai jove, punt d'informació juvenil.
  - Servei municipal de cultura.
  - Pavelló esportiu municipal o serveis d'esport i/o salut municipals.
  - Clubs esportius i clubs d'aficions.
  - Entitats de lleure educatiu (esplais, caus, casals i colònies).
  - Entitats de cultura popular.
  - Empreses de l'àmbit educatiu amb oferta d'activitats.
  - Entitats veïnals o comunitàries amb oferta d'activitats.
  - Centres o entitats artístiques.
  - Serveis d'intervenció socioeducativa i centres oberts.
  - Biblioteques que ofereixin activitats de lectura per a adolescents fora escola.
  - Actuacions en medi obert.
  - Altres.



## 2.2. Suport econòmic i tècnic a les AFA i AMPA i a altres entitats proveïdores

Per què?

- › Per **garantir la sostenibilitat** (bon funcionament i organització) de les entitats que ofereixen activitats extraescolars per a adolescents. Un bon exemple serien les associacions de famílies d'alumnes dels centres de secundària amb baixa implicació de les famílies.
- › Per fer un **seguiment i suport** de les entitats de base social que, sense una estructura de personal tècnic, generen una oferta d'activitats extraescolars per a adolescents.
- › Per **aconseguir i mantenir** la complicitat i l'afinitat, quant a visió i objectius comuns, entre l'ajuntament i AMPA o AFA i la resta d'entitats proveïdores d'activitats per a adolescents.

Què?

- › Oferir **recursos econòmics** i un **seguiment tècnic** a les associacions de famílies d'alumnes i altres entitats i clubs que proveeixin i gestionin activitats extraescolars per a adolescents. Amb això es pretén garantir una qualitat de les activitats i afavorir l'accessibilitat de tothom.
- › Brindar **formació** específica per ajudar les juntes de les AMPA o AFA i altres entitats proveïdores o organitzadores d'activitats a consolidar el seu treball, alhora que ordenar i integrar bones pràctiques de gestió i organització.

Com?

- › Promovent un **treball cooperatiu** i de complicitat entre l'ens local i les entitats, amb reunions periòdiques per escoltar les seves necessitats i fer-ne un seguiment a mida. Això es podria aconseguir, per exemple, amb una política de subvencions o d'establiment de convenis en els quals es marquin criteris d'accessibilitat i de qualitat de les activitats, preus i condicions de desenvolupament d'activitats per a adolescents.
- › També, posant a disposició de les entitats una **persona tècnica de suport** de proximitat que faci un treball de seguiment i ajuda.
- › I, a més, oferint **formació** específica per a les entitats que repercuteixi en la sostenibilitat de les entitats sobre gestió, organització interna, fiscalitat, finançament, administració de l'associat, comunicació, etc.

Qui?

- › Personal tècnic municipal de l'àrea d'educació o joventut, associacions de famílies d'alumnes i entitats de base social proveïdores d'activitats extraescolars per al col·lectiu adolescent.

## 2.3. Suport als centres educatius, especialment als d'alta complexitat

Per què?

- › Per garantir que l'alumnat en situacions més desfavorides **accedeixi** a les activitats extraescolars d'una manera acompanyada i amb un treball amb la família.
- › Per garantir que al mateix centre s'ofereixi una gamma prou àmplia d'activitats i opcions de lleure fora de l'horari lectiu que **cobreixi** totes les necessitats d'adolescents i famílies.
- › Per garantir que els centres educatius d'alta complexitat també participin en les iniciatives i els **projectes de nivell comunitari**: campanyes de voluntariat, trobades de famílies de diferents centres i projectes d'intercanvi.

Què?

- › **Col·laborar amb els centres educatius** (especialment els d'alta complexitat) per tal d'incentivar i vincular l'alumnat adolescent a les activitats locals fora escola, al teixit associatiu de l'entorn, a les propostes de lleure fora escola i a altres recursos de l'entorn escolar.
- › Fer partícips els centres educatius d'alta complexitat dels projectes comunitaris a dins dels centres educatius i establir actuacions comunitàries on l'alumnat dels centres d'alta complexitat hi pugui tenir un paper actiu.

Com?

- › Desplegant un **treball de cooperació** amb els centres educatius en general i específicament amb aquells catalogats d'alta complexitat, ja que la major part del seu alumnat viu en situació socioeconòmica desfavorida.
- › Compartint objectius i **plans educatius individualitzats** per qualsevol persona adolescent sobre la qual es decideixi fer un seguiment i un acompanyament socioeducatiu concret.
- › Un aspecte a treballar amb aquest col·lectiu d'adolescents és **no limitar** la participació a activitats o espais que estiguin segregats o etiquetats, com podrien ser els serveis d'intervenció socioeducativa o altres dispositius.
- › Cal vetllar, per tant, per una **mirada inclusiva i integradora** de totes les activitats.

Qui?

- › Tot i que la cooperació s'estableix entre l'àrea d'educació i els centres educatius, en aquesta actuació específica és imprescindible comptar amb la implicació dels **serveis socials bàsics** i el personal educatiu del servei d'intervenció socioeducativa per al seguiment i l'acompanyament d'adolescents.



## 2.4. Formació i debat entre agents que tinguin implicació

Per què?

- Per **promoure** la relació i la trobada entre el personal implicat en les extraescolars per a adolescents.
- Per **estimular** la reflexió i el debat en la millora de la participació d'adolescents en les extraescolars.
- Per **millorar** la qualitat de les activitats extraescolars i de lleure fora escola.

Què?

- Generar **espais de debat i formació** per als i les agents amb implicació en les extraescolars per a adolescents, com podrien ser:
  - Cursos o sessions formatives breus.
  - Debats o cercles de reflexió.
  - Intercanvi d'experiències o taula rodona.
  - Elaboració de continguts digitals a difondre.

Com?

- Treballant temàtiques que puguin interessar i ajudar a millorar la **funció educativa** de les extraescolars i de lleure. Alguns exemples: reforma horària de les extraescolars, desigualtats de gènere, funció educativa de les extraescolars, l'adolescència, l'aprenentatge de competències, etc.
- Es podrien fer **trobades periòdiques** o *webinars* en línia.
- L'elaboració de **continguts digitals** ofereix la possibilitat de generar uns materials molt didàctics i específics que tothom pot llegir pel seu compte sense haver-se d'adaptar a un horari establert.

Qui?

- L'ens local pot programar tant xerrades com debats i liderar les reflexions, però no ho pot fer sol. Cal que el col·lectiu d'agents implicat en la participació d'adolescents en les extraescolars i de lleure **alimenta la comunitat** amb propostes, preguntes i reflexions, tot mostrant i compartint visió i experiències.
- Els debats, espais formatius o continguts digitals poden estar lligats a uns objectius de **desenvolupament de competències** de les mateixes persones impulsores de la participació adolescent en el lleure i les extraescolars.
- De tant en tant, també es pot **convidar experts** en la matèria i organitzar una xerrada o *webinar* conjunt amb les famílies.

## 2.5. Projectes compartits entre entitats

Per què?

- Per **estimular** la coneixença i la trobada entre adolescents de diferents barris, procedència, gèneres o interessos.
- Per **trencar** amb els espais segregats, les barreres i les desigualtats territorials o entre barris.
- Per **rendibilitzar esforços i optimitzar recursos** (econòmics, tècnics, d'equipaments o tecnològics) entre l'organització de les activitats extraescolars.

Què?

- Crear **projectes compartits** entre les entitats que ofereixen extraescolars, com ara:
  - Trobada d'intercanvi entre adolescents de diferents extraescolars.
  - Mostra compartida al públic.
  - Creacions conjuntes.
  - Resolució d'un repte entre equips mixtos de diferents disciplines.
  - Intercanvi amb altres municipis o països.
  - Activitats intergeneracionals.

Com?

- Aquesta actuació s'ha de realitzar sobre la base d'un **clima de confiança i cooperació** entre entitats i institucions i l'agent implicat en les extraescolars i el lleure per a adolescents, d'acord amb un **consens en el treball compartit** per tal de plantejar objectius comuns i tenir una visió similar del que es vol aconseguir amb el projecte compartit.

Qui?

- Hi hauria moltes opcions i combinatòries possibles, ja que es podrien ajuntar grups llunyans d'extraescolars semblants (escacs, dansa, etc.) o grups propers d'extraescolars molt diferents (tecnologia i art).
- L'interès d'aquesta actuació rau a fomentar **interacció positiva** entre adolescents de territoris diferents, amb perfils socioculturals desiguals, per tal de construir un model de **societat intercultural**.



## 2.6. Tutors i tutores d'ESO com a persones prescriptores i orientadores d'extraescolars locals

Per què?

- Per promoure que tutors i tutores de cursos de l'ESO **estimulin la participació** de l'adolescència en les activitats extraescolars.
- Per donar a tutors i tutores més **eines d'acompanyament educatiu** per a l'alumnat adolescent.
- Per aconseguir que les **oportunitats educatives** que s'assoleixen participant a les extraescolars arribin a més adolescents (per la via de tutors i tutores de classe) ja que, com que es tracta d'una etapa d'escolarització obligatòria, tota la població es troba en els centres educatius.
- Per connectar els centres educatius amb l'entorn i donar respostes més integrals a les persones adolescents.

Què?

- Col·laborar amb els centres educatius en la millora de la participació d'adolescents a les extraescolars. Per exemple: presentar a tutors i tutores, a l'inici de curs o abans de les inscripcions a les activitats extraescolars, l'oferta local perquè siguin qui recomanin, qui animin l'alumnat a fer extraescolars i l'acompanyin.

Com?

- Per activar la funció de tutors i tutores com a **persones estimuladores** de la participació de l'adolescent en les activitats extraescolars i en la vida del lleure fora escola, cal que la coneguin bé mitjançant una presentació, ja sigui presencial o a distància.
- Convé elaborar una síntesi de l'oferta existent amb els requisits i la informació necessària perquè els sigui fàcil consultar-la i obtenir-la com a **documents de suport** a la seva tasca de tutoria.
- Cal aclarir quins són els **canals de contacte directe** entre tutors i tutores i les activitats extraescolars per facilitar el seguiment d'alumnes, consultes i dubtes puntuals, comentar conflictes escolars que puguin afectar l'espai extraescolar (i a l'inrevés), etc.
- Aquests espais de contacte directe també es poden organitzar a nivell grupal en una o dues trobades anuals de totes les persones implicades en un territori o zona.

Qui?

- Per dur a terme aquesta actuació, cal tenir una **complicitat en el treball cooperatiu** entre l'ajuntament i els centres educatius de secundària. També cal tenir tancats dos processos: primer, el recull de l'oferta d'extraescolars per a adolescents; en segon lloc, un diagnòstic previ on s'hagi acordat la necessitat d'implicar els i les docents en aquesta tasca, tot integrant aquest contingut en el Pla d'Acció Tutorial o bé com a informació extra per a les entrevistes o el seguiment individualitzat.
- Incorporar i potenciar les figures del **personal dinamitzador** i del **personal informador juvenil** que entren als centres educatius, també com a persones prescriptores d'activitats fora escola i com a figures de connexió de l'adolescent amb les opcions del fora escola. Aquest rol també el pot fer el o la TIS (Tècnic/a d'Integració Social) o l'educador/a social del centre.

### AUTOAVALUACIÓ FINAL

Què hem aconseguit DESPRÉS de treballar aquesta línia estratègica? ✓ X

- Hem creat i dinamitzem un espai comú de treball cooperatiu que unifica les diferents persones agents del municipi implicades en la participació d'adolescents en les activitats extraescolars i de lleure fora escola.
- Hem creat un catàleg unificat i coordinat d'activitats extraescolars per a adolescents, on les activitats es compaginen i hi ha criteris compartits de treball: mesures d'accessibilitat, preus i complementació horària.
- Al municipi, hi ha projectes compartits entre entitats o altres tipus de col·laboració en matèria d'extraescolars per a adolescents.
- El personal implicat en les extraescolars es coneix, gràcies al fet que hi ha espais de relació, debat o trobada entre agents.
- Els tutors i tutores, educadors i educadores i orientadors i orientadores d'adolescents coneixen les extraescolars i qui les impulsen, i es coordinen per fer derivacions d'adolescents i fer-ne un acompanyament acurat.
- Els centres educatius d'alta complexitat i altres entitats que atenen població amb dificultats econòmiques o situacions de vulnerabilitat, tenen el suport i l'acompanyament municipal en la lluita contra les desigualtats socials. Així, és més fàcil oferir sortides i oportunitats educatives adequades per a la població adolescent.
- Les associacions de famílies d'alumnes i altres entitats proveïdores d'activitats extraescolars per a adolescents despleguen mesures d'accessibilitat i equitat per a la població destinatària.



### 3 ACTIVITATS FORA ESCOLA PER A TOTHOM

Aquesta línia de treball està indicada per als ens locals que:

- Han detectat **poca participació** en les activitats extraescolars i de lleure fora escola d'adolescents provinents de famílies amb baix nivell adquisitiu, d'entorns socials desfavorits i amb baixos nivells formatius.
- Tenen una **voluntat explícita** de lluitar contra l'exclusió i la segregació socials, amb la implementació de qualsevol actuació adreçada als col·lectius que tenen característiques específiques i no a tota la població adolescent.
- Volen concretar **actuacions específiques** d'accessibilitat i d'equitat perquè moltes persones adolescents puguin accedir a les activitats extraescolars i de lleure fora escola, ja que veuen clar i consideren legítim el paper de l'administració pública com una actriu clau en la cerca de l'equitat social i educativa davant les desigualtats socials que el sistema econòmic estableix.
- Volen **millorar la proximitat** de les entitats organitzadores d'activitats extraescolars i de lleure fora escola a la població adolescent amb eines comunicatives empàtiques i adaptades a l'edat.

#### 3.1. Comunicació específica per a adolescents

**Per què?**

- Perquè l'adolescència senti que les extraescolars **són per a ella** i no pas per a infants de més o menys edat, ni per als pares i mares.
- Per **atraure** diferents perfils d'adolescents en les activitats extraescolars.
- Per arribar a l'adolescent, mitjançant el seu mòbil, amb una presència a **Internet i a xarxes atractiva**, activa i estimulants.

**Què?**

- Desenvolupar una comunicació de l'oferta extraescolar específica i diferenciada per a l'adolescència, amb un llenguatge pertinent, iconografia de referència i que arribi pels canals habituals, ja siguin presencials (cartellera de l'institut) com canals digitals (xarxes socials, etc.).

**Com?**

- Si s'aconsegueix fer un catàleg conjunt de l'oferta d'activitats extraescolars i de lleure fora escola per a adolescents, convé que aquest catàleg sigui diferenciat de l'oferta infantil i especial per a adolescents, amb els mecanismes de comunicació (llenguatge, imatges) i difusió (canals) que **s'adeqüin a l'edat**.
- Es poden **consultar les mateixes persones adolescents** o involucrar-les amb alguna dinàmica comunitària per tal que siguin elles qui dissenyin o donin idees per fer més eficaç aquesta comunicació.
- La comunicació ha de ser **molt empàtica** i s'ha d'entendre perfectament com «llegeixen» i perceben les convocatòries els i les adolescents de diferents perfils. Hem de tenir en compte que no són iguals i que caldrà aplicar una mirada inclusiva que interpel·li diferents perfils, fent diverses crides amb llenguatges també diversos.
- Els canals de difusió són múltiples: instituts i centres de formació, espais d'oci habituals d'adolescents, entitats juvenils, dispositius municipals per a aquest col·lectiu, etc.

**Qui?**

- **L'àrea de comunicació** municipal i qualsevol agent haurien d'estar implicada en aquesta acció i posaran a disposició els seus canals de difusió.
- La idea i el consens ha de sorgir dels espais de treball col·laboratiu que comparteixen els diferents agents i les entitats organitzadores d'activitats extraescolars i de lleure fora escola.
- El paper dels i les **professionals de les polítiques de joventut** també és important: són figures referents de l'adolescent, tenen una comunicació treballada i, sobretot, parteixen de la creació del vincle socioeducatiu (la seva principal eina de treball).

#### AUTOAVALUACIÓ INICIAL

##### Com estem ABANS de treballar aquesta línia estratègica?



- Totes les persones adolescents del municipi que ho vulguin, poden participar en les activitats extraescolars i de lleure fora escola sense exclusions?
- Tenim política de beques, tarifació social o gratuïtat aplicades a l'oferta d'activitats extraescolars i de lleure fora escola per a adolescents?
- Els equipaments i establiments on es desenvolupen activitats extraescolars i de lleure fora escola, són lliures de barreres arquitectòniques que impedeixin l'accés a adolescents o les seves famílies?
- L'elecció de les activitats per part dels i les adolescents, està lliure d'estereotips de gènere?
- L'oferta d'activitats extraescolars i de lleure fora escola, es planifica sota una òptica d'inclusió i diversitat?
- L'oferta d'extraescolars per a adolescents, està equilibrada geogràficament o per barris de manera que no hi hagi població exclosa?
- La majoria d'activitats, estan adaptades a les necessitats específiques d'adolescents amb discapacitats (traducció a llenguatge de signes, acompanyament, etc.)?
- Existeix una comunicació i informació de l'oferta d'activitats específica i diferenciada per a adolescents?



### 3.2. Informació i acompanyament des de l'empatia per eliminar les objeccions o barreres mentals en la participació adolescent en les activitats

Per què?

- Per eliminar les **barreres mentals** a la participació i les reticències pròpies de l'adolescent i família provinents d'entorns desfavorits cap a les activitats extraescolars o de lleure fora escola.
- Per detectar i treballar sobre els **obstacles** que frenen la participació adolescent.

Què?

- Treballar sobre les objeccions, barreres mentals i reticències que formula la població adolescent pot significar en moltes ocasions actuar sobre **l'autoimatge i les pròpies pors i expectatives**.
- Per fer aquest treball amb garanties, cal que una informació tan valuosa es tracti amb molt de respecte i delicadesa amb l'objectiu que l'adolescent pugui assolir millors oportunitats educatives i una projecció personal de futur superior.

Com?

- En primer lloc, cal prendre nota de les **objeccions i reticències** més habituals que formula l'adolescent o la seva família i recollir-les, ja sigui durant el diagnòstic de necessitats o bé durant les sessions informatives o reunions que s'han fet amb adolescents o famílies.
- Un cop recollides, llistades i analitzades per temes o categories, s'han de pensar en arguments que ajudin a eliminar dubtes i reticències.
- Amb aquests arguments, cal **elaborar continguts** per difondre a les reunions de famílies, a les que es fan amb adolescents (mitjançant la difusió de l'oferta) i en altres espais o canals que arribin directament a les futures persones participants.

Qui?

- El treball d'acompanyament a l'adolescent l'han de fer **figures de referència**: dinamitzadors/ores juvenils, educadors/ores, tutors/ores, informadors/ores, orientadors/ores o tècnics/ques de joventut.
- Els instituts i centres de formació poden ser uns bons espais o canals per arribar a famílies i adolescents.

### 3.3. Mesures d'accessibilitat econòmica

Per què?

- Per **garantir** una política de beques, de gratuïtat o de tarifació social que estimuli la participació d'adolescents a les activitats de lleure i/o extraescolars.

Què?

- Establir un model de **polítiques de compensació** de les desigualtats econòmiques específic per promoure la participació d'adolescents en les activitats extraescolars.
- Pot comprendre una o diverses modalitats de compensació: mitjançant la **gratuïtat** d'algunes activitats en certs barris o espais; a través del **copagament** entre la família i l'administració; amb la sol·licitud de **beques** a partir d'un barem o bé incloent una **tarifació social** que estableixi preus en funció de la renda familiar.
- Altres idees:
  - Generar **avantatges fiscals** a les associacions amb polítiques d'accessibilitat i suport per a la participació de l'alumnat que tinguin dificultats econòmiques.
  - Detectar i ajustar la **cobertura de places** d'estiu, enriquir-la a la població adolescent en situació de vulnerabilitat i prendre com a indicador les beques menjador per garantir l'accés de l'alumnat amb necessitats educatives.
  - **Ampliar el termini d'inscripció** i de dotació de beques perquè s'hi pugui accedir al llarg de tot l'estiu.
  - **Agilitzar i reduir la burocràcia**, atorgant les places a activitats de manera automàtica segons el gaudi de la beca menjador o la prescripció de serveis socials.

Com?

- Cada corporació local haurà de valorar, en funció del volum de necessitats que s'hagin detectat així com dels recursos disponibles, quin mecanisme és el més adequat d'implementar.
- Per això, els instituts (a través de les comissions socials o d'altres dispositius de seguiment) i les mateixes entitats que organitzen les activitats s'han de proveir de **mecanismes** que els permetin detectar qualsevol situació de dificultat econòmica, alhora que els garanteixin un **canal eficient** per fer arribar la informació a totes les famílies.
- Un cop decidit, cal la complicitat de tot el personal impulsor d'activitats per a adolescents per entendre i comunicar molt bé a les famílies quina és la finalitat d'aquests ajuts i aquestes polítiques compensatòries.

Qui?

- L'**ajuntament o ens local** és qui defineix la política de mesures que cal establir per fer més accessibles les activitats fora escola a qualsevol adolescent (la pot fer possible mitjançant els circuits i procediments que tingui establerts). Tot i així, és important que qualsevol agent del fora escola tingui la informació i, si així es considera, pot col·laborar en l'establiment dels criteris que regeixen aquestes mesures.



### 3.4. Mesures per eliminar barreres arquitectòniques i físiques d'accés als espais

Per què?

- Per facilitar l'accessibilitat de **persones amb mobilitat reduïda** als espais on es realitzen les activitats extraescolars i de lleure fora escola, tant si es tracta de participants com de visitants.
- Per **homogeneïtzar** els espais no municipals oberts al públic (perquè els espais municipals han de complir ja una normativa d'accessibilitat) on es realitzin les activitats extraescolars a l'oferta local conjunta.

Què?

- Integrar **criteris d'accessibilitat física** en qualsevol de les activitats extraescolars i de lleure fora escola que s'ofereixen al municipi, dins dels criteris de qualitat de l'oferta.
- Invertir en la millora de l'accessibilitat als espais i activitats extraescolars i de lleure com una millora de la seva qualitat.

Com?

- En la comissió mixta d'extraescolars, pactant els criteris òptims d'**accessibilitat i adequació** dels espais físics on es desenvolupen les activitats extraescolars: ascensors, rampes, accés als banys, entrades i sortides, etc.
- Durant el diagnòstic per detectar necessitats o bé durant l'avaluació de la qualitat de les activitats, revisant si tots els espais compleixen aquests criteris.
- Engegant una **partida pressupostària** per millorar (o ajudar a millorar) l'accessibilitat arquitectònica de totes les activitats extraescolars.

Qui?

- Els serveis tècnics de l'ens local poden col·laborar amb les entitats de diferents maneres d'acord amb les seves possibilitats, des de supervisar o fer l'estudi tècnic de la reforma fins a sufragar una part o la totalitat de la despesa.

### 3.5. Mesures per adaptar les activitats a les persones amb discapacitats

Per què?

- Per facilitar **l'accessibilitat i la participació** de persones amb discapacitat a les activitats extraescolars i de lleure fora escola.
- Per **educar en la diversitat** i crear contextos diversificats on l'adolescent de diferents característiques es pugui relacionar i fer coneixences.
- Per **generar valors** i actituds d'empatia, cura i adaptació entre tot el col·lectiu d'adolescents.

Què?

- **Adaptar les activitats** per a les persones amb discapacitats que desitgin participar, amb la incorporació de mesures com: la traducció a llenguatge de signes; textos amb llenguatge Braille; cartells amb lletres grans; alternatives ja pensades als exercicis o a les activitats, i figures d'acompanyament directe (com ara vetllador/a o educador/a) segons el grau de suport que cada adolescent requereixi.
- Organitzar activitats amb **grups diversos** que fomentin la cohesió social, la convivència, la trobada, el coneixement i l'intercanvi entre adolescents amb discapacitats i sense.
- L'objectiu és tenir consciència de les pròpies competències, capacitats i limitacions, per activar habilitats comunicatives i de relació (empatia, cura, no donar res per descomptat, expressar demandes, escoltar el punt de vista d'altri, etc.).

Com?

- Els grups i entitats on participin de manera regular adolescents amb discapacitat, caldrà dotar-los amb més **recursos humans** i, en alguns casos, amb un suport específic de vetllador/a.
- Els equips professionals i/o voluntariat (entrenadors/es, monitoratge, etc.) han de tenir la preparació per atendre i, sobretot, acollir i acompanyar els i les adolescents amb discapacitats que necessitin aquest suport.

Qui?

- Per evitar exclusions i discriminacions, sempre que existeixin al municipi associacions, entitats o centres especialitzats en l'atenció a persones amb discapacitat o d'ajuda mútua, és molt interessant establir-hi trobades, intercanvis i un marc de col·laboracions estable que permeti espais de cohesió i treball de la convivència en la diversitat.





### 3.6. Mesures per eliminar barreres de gènere

Per què?

- > Per aconseguir l'**equitat de gènere** en l'accés a oportunitats educatives fora escola.
- > Per fer accessible l'**aprenentatge d'habilitats i competències** al col·lectiu d'adolescents d'acord amb les necessitats i els interessos de cada persona i no segons estereotips de gènere caducs.

Què?

- > Aplicar la perspectiva de gènere a l'oferta d'activitats extraescolars i de lleure fora escola, oferint molt explícitament uns valors coeducatius per a la igualtat d'oportunitats. Per exemple, evitar l'excessiva identificació de certes activitats amb un sol gènere, com podria ser el futbol (el masculí) o la dansa (el femení).
- > Es poden fer **intervencions educatives** perquè les noies interessades puguin participar en activitats de robòtica o futbol (normalment molt masculinitzades), o que els nois participin en activitats de dansa, cuina o costura (fortament feminitzades).
- > En un entorn tan dualitzat o binaritzat com són algunes activitats extraescolars, convé treballar per **trencar els estereotips** de gènere.
- > A banda de l'elecció d'activitat, cal desenvolupar en l'adolescent un **esperit crític** envers el sexisme; també és necessari afavorir actituds i valors no sexistes i no subjectes als estereotips de gènere que circulen en el nostre món.

Com?

- > De nou, és essencial el consens entre agents per treballar de manera conjunta en favor d'una realitat on desapareguin les desigualtats, en aquest cas per raó de gènere.
- > Per això, cal educar les persones responsables de l'oferta i gestió d'activitats extraescolars i de lleure fora escola en els principis de l'educació no sexista. Aquesta **formació** servirà per introduir pautes coeducatives i de gestió que reconduixin pràctiques i actituds fortament masculistes, per avançar cap a pràctiques i actituds feministes (és a dir, més igualitàries i equitatives).
- > A més d'accions formatives, podeu desplegar altres tipus d'estratègies de **sensibilització, comunicació i informació** adreçades tant a les persones responsables de les activitats com als i les adolescents.
- > Totes aquestes accions han de ser coherents i estar regides pels principis i les indicacions del Pla d'Igualtat de Gènere (o similar) de l'ens local.

Qui?

- > A part de les persones responsables i implicades en la gestió conjunta de les activitats extraescolars, convé que qui està educant directament adolescents en el dia a dia i en les activitats extraescolars i de lleure fora escola, tingui integrada aquesta perspectiva coeducativa i exerceixi com a referent educatiu de cara a l'adolescent.

### 3.7. Mesures de mobilitat i transport

Per què?

- > Per garantir que qualsevol adolescent pugui anar i tornar de les activitats extraescolars i de lleure fora escola que desitgi, amb mitjans de transport **públics i accessibles**, en qualsevol franja horària.

Què?

- > **Detectar i eliminar barreres** de mobilitat i dificultats de transport que es pugui trobar l'adolescent d'alguns barris o entorns més allunyats o desafavorits, en el trajecte d'anada i de tornada que ha de fer per assistir a les activitats extraescolars i de lleure fora escola.
- > També cal valorar la **distribució equitativa** per barris de l'oferta d'activitats per a adolescents, per no crear l'obligació de moure's i afegir una dificultat en el seu accés a oportunitats educatives.

Com?

- > Durant l'elaboració de la **diagnosi de necessitats**, revisant no tan sols els horaris de les activitats extraescolars sinó la disponibilitat de transport públic i les seves connexions en tots els horaris, sobretot a l'hora de tornar cap a casa (especialment, les connexions dels equipaments on es fan les activitats amb les zones desafavorides).

Qui?

- > La detecció dels **punts millorables** en la mobilitat del col·lectiu d'adolescents relativa a les activitats extraescolars, pot realitzar-se en el marc de la comissió mixta de treball col·laboratiu sobre l'oferta d'extraescolars on estiguin implicades totes les organitzacions. També es pot detectar amb la recollida de la veu de participants i no participants.
- > La resta de tasques de millora de la mobilitat recauran sobre les àrees pertinents de l'ens local: àrea de mobilitat, serveis tècnics, territori, medi ambient, etc.



**AUTOAVALUACIÓ FINAL**

Què hem aconseguit **DESPRÉS** de treballar aquesta línia estratègica? ✓ X

- Bona part de l'adolescència del municipi que no participava en les activitats extraescolars i de lleure fora escola per efecte d'obstacles de diferent naturalesa a la seva accessibilitat, ja pot fer-ho perquè hem eliminat els obstacles principals detectats en la diagnosi.
- Tenim una política de beques, tarifació social o de gratuïtat aplicada a l'oferta d'activitats extraescolars i de lleure fora escola per a adolescents, el que permet la participació d'un molt major nombre d'adolescents en les activitats.
- Hem eliminat les barreres arquitectòniques que impedièien l'accés a adolescents o les seves famílies als equipaments o establiments on es desenvolupen activitats extraescolars i de lleure fora escola.
- Existeix una oferta d'activitats extraescolars pensada en clau de gènere; també hem impulsat actuacions per eliminar els estereotips de gènere en les extraescolars, per tant alliberem els i les adolescents en les seves pràctiques de lleure.
- Apliquem la perspectiva inclusiva en tota l'oferta d'activitats extraescolars i de lleure fora escola.
- Implementem criteris d'equilibri territorial o distribució equitativa per barris de l'oferta d'extraescolars per a adolescents.
- Oferim mesures d'adaptació a necessitats específiques d'adolescents amb diversitat funcional: traducció a llenguatge de signes, adaptació personalitzada, etc.
- Difonem una comunicació específica i diferenciada per a adolescents de l'oferta d'activitats extraescolars i de lleure fora escola, no agregada a l'oferta infantil.

Notes

---

---

---

---

---

---

---

---

---

---

---

---

---

---

---

---

---

---

---

---

---

---

---

---



## 4 PARTICIPACIÓ ADOLESCENT

Aquesta línia de treball està indicada per als ens locals que:

- Creuen en la participació ciutadana com un **element necessari** de la democràcia i de la gestió de les polítiques públiques.
- Volen que la participació a activitats extraescolars i de lleure fora escola sigui viscuda per l'adolescent com una **pràctica de ciutadania i d'accés a oportunitats socioeducatives**, i no com un consum mercantil o una simple ocupació per al temps lliure.
- Volen **compartir** amb qualsevol agent implicat en l'oferta d'activitats la interlocució amb l'adolescent.

- Han canviat la seva mirada envers l'adolescència i ja no la perceben com a persones passives sinó com a protagonistes. I, per tant, desitgen activar una **interlocució continuada** amb adolescents en els seus propis espais, com poden ser les activitats extraescolars i de lleure fora escola.
- Desitgen **introduir la veu i la mirada** del col·lectiu adolescent en els processos d'organització, de valoració i de decisió en matèria d'activitats extraescolars i de lleure fora escola.
- Necessiten desplegar **eines senzilles i fàcils d'aplicar** per donar espai a la interlocució de l'organització d'extraescolars i de lleure fora escola amb l'adolescent.

### AUTOAVALUACIÓ INICIAL

Com estem ABANS de treballar aquesta línia estratègica? ✓ X

- Tenim canals d'interlocució directa amb l'adolescent que participa en activitats extraescolars i de lleure fora escola?
- L'oferta d'activitats, promou la participació activa, d'implicació i compromís entre l'adolescència?
- L'oferta d'activitats, es planifica d'acord amb una intencionalitat educativa? Dona eines a l'adolescent per obtenir noves oportunitats d'aprenentatge d'habilitats i competències?
- La majoria d'activitats extraescolars i de lleure fora escola, posa en pràctica mecanismes participatius per permetre que l'àmbit adolescent expressi la seva opinió i faci propostes de millora o de canvi?
- Les propostes i els interessos mostrats pel grup d'adolescents, s'integren en el moment de prendre decisions? Es duen a terme i es comparteixen entre l'organització d'activitats per donar-hi una resposta?

### 4.1. Mecanismes participatius dins de cada extraescolar

Per què?

- Perquè l'organització de les activitats tingui en compte els **interessos, gustos i vivències** de les mateixes persones usuàries i participants adolescents.
- Perquè els i les adolescents desenvolupin un **sentiment de pertinença i de corresponsabilitat** envers l'activitat, entitat o club on estan participant.
- Per augmentar la **implicació i el compromís** de l'adolescència amb el seu propi aprenentatge i desenvolupament personal.
- Per desenvolupar en l'adolescent **habilitats i competències democràtiques** com el diàleg, l'escolta, l'expressió d'opinions i demandes d'interès general i particular, l'expressió en públic, la negociació, el consens, la detecció de déficits i aspectes a millorar, la sensibilitat cap a les necessitats d'altres persones, l'acceptació dels límits en la disponibilitat de recursos i de temps, l'observació de l'entorn, etc.

Què?

- Promoure **l'autogestió i l'autonomia** de l'adolescent en la creació d'espais i propostes de relació, interacció, realització d'activitats, etc.
- Integrar, dins de cada activitat extraescolar, **mecanismes de participació** i auto-gestió del grup d'adolescents que hi assisteixen (i que es poden fer en línia o de manera presencial). Per exemple:
  - Bústia de propostes.
  - Qüestionari d'avaluació al final de trimestre o de curs.
  - Reunió o assemblea trimestral o anual de valoració i propostes amb l'organització de l'activitat.
  - Foment d'un diàleg continu i habitual (setmanal) del monitoratge amb les persones adolescents usuàries de l'activitat, i posterior recollida d'aquests comentaris.

Com?

- Cal que l'entitat entengui les **propostes i opinions** que l'adolescent fa arribar, per qualsevol canal o mecanisme de participació, al monitoratge o organització de l'activitat. No s'han d'entendre com a demandes de clients, sinó com a aportacions corresponsables a un projecte viu, que creix i que millora dia a dia.
- S'ha de vetllar perquè aquest **diàleg** entre participants i persones organitzadores sigui respectuós, de crítica constructiva i de creixement comunitari.
- Per tant, és necessària molta generositat i voluntat per convertir les activitats extraescolars en espais de diàleg, de trobada, de relacions socials positives, de consens, de motivació i d'il·lusió compartida.

Qui?

- Si els ajuntaments, conjuntament amb els agents organitzadors de les activitats extraescolars i de lleure fora escola, comparteixen aquesta visió comunitària i convivencial de les activitats, serà més fàcil transmetre-la tant a les famílies com al mateix adolescent que hi participa.
- A més, es podran engegar més fàcilment dinàmiques participatives a la comunitat que activin **interaccions socials positives** i d'enriquiment mutu entre adolescents de diferents sectors socials que, d'altra manera, potser no entrarien en contacte perquè es mantindrien barreres i distanciament socials.



#### 4.2. Vinculació dels espais municipals de participació adolescent amb la planificació i avaluació d'activitats

Per què?

- Per **incentivar** la participació adolescent al municipi.
- Per **corresponsabilitzar** els i les adolescents que ja participen en la comunitat en el procés de gestió de polítiques d'extraescolars per a adolescents al municipi, en un model de **cogestió participativa**.
- Per connectar i **desfer les segregacions** o la separació d'espais comunitaris i participatius per a joves al municipi.
- Per posar al centre de tot el procés de disseny-implementació-avaluació **els interessos i les motivacions** de l'adolescent.

Què?

- **Connectar la participació** adolescent existent (entitats juvenils, espai jove municipal) amb l'oferta d'activitats fora escola al municipi.
- **Aprofitar els espais** existents de participació adolescent (si hi ha assemblea jove, casal o espai jove, fòrum d'entitats juvenils, trobades o activitats juvenils...) per treballar amb l'adolescència el tema de les extraescolars. Per exemple:
  - Informar sobre l'oferta, si no es coneix.
  - Fer tastets d'extraescolars per motivar les inscripcions.
  - Sondejar els i les joves sobre l'oferta d'extraescolars.
  - Demanar a l'adolescent propostes de noves activitats extraescolars, així com una crítica constructiva sobre l'oferta i la comunicació de les activitats extraescolars per al seu col·lectiu.
  - Construir propostes conjuntament.

Com?

- La connexió entre **l'assemblea jove o l'espai jove** i les activitats extraescolars o entitats de lleure fora escola ha de ser bidireccional. De la mateixa manera, ha d'enriquir totes les parts i esferes implicades.
- Per exemple, cal tenir en compte l'oferta d'activitats extraescolars i les entitats de lleure fora escola a l'hora d'organitzar activitats i trobades per a adolescents en els espais municipals, per fer-los partícips, respectar horaris, evitar solapaments d'activitats, generar interessos, augmentar la diversitat de perfils, etc.
- També, abans de la inscripció a les activitats extraescolars, és necessari portar la informació als **punts d'informació i dinamització** juvenil, als **centres d'educació secundària**, etc.

Qui?

- El personal municipal que dinamitza els espais adolescents i juvenils han de participar en el disseny de l'oferta d'activitats extraescolars i de lleure fora escola; també ha d'intervenir en els processos de treball i de millora que l'administració local estigui impulsant amb la implicació de les mateixes activitats.
- Les aportacions d'idees i projectes dels **dinamitzadors i dinamitzadores** juvenils pot ser decisiva a l'hora d'acostar les activitats a certes realitats adolescents, incentivar-ne la participació o ampliar-ne el coneixement i l'interès.

#### 4.3. Tast d'extraescolars

Per què?

- Per desenvolupar en l'adolescent habilitats pel que fa a **presa de decisió, esperit crític i responsabilitat** envers la seva pròpia trajectòria educativa.
- Per **ampliar les oportunitats educatives** de l'adolescent a través del coneixement de l'oferta d'extraescolars al municipi.
- Per normalitzar i integrar en el procés de disseny-implementació-avaluació **la variabilitat i els canvis d'opinió** propis de l'etapa adolescent.

Què?

- Oferir a l'adolescència la possibilitat de fer un **tast sense compromís** de totes o algunes de les activitats extraescolars abans de la inscripció.
- Segons el que acordin les organitzacions, entitats i clubs que ofereixen activitats extraescolars i de lleure fora escola, s'ha de donar l'opció al grup d'adolescents de tastar-ne i provar-ne una o més durant un temps determinat (el primer mes, per exemple), abans de formalitzar la inscripció.

Com?

- La mesura hauria de ser acordada per part dels agents organitzadors d'activitats, en base a tres  **criteris comuns**: durada de la prova, quin compromís representa i quins límits s'hi estableixen.
- En molts casos, convé establir un **mecanisme de seguiment** a l'adolescent que s'aculli a aquest tast per fer-hi l'acompanyament (amb una entrevista al final del període de prova). Es pretén aconseguir que la seva participació a l'activitat extraescolar millori i li encaixi per interessos o altres factors.

Qui?

- Aquest seguiment personal el poden fer **referents educatius locals** de l'adolescent (com ara tutors i tutores, educadors i educadores, dinamitzadors i dinamitzadores juvenils, tècnics o tècniques...), o bé es pot organitzar de manera que el monitoratge o les persones facilitadores de les extraescolars facin aquesta funció.
- No cal que la mesura estigui adreçada a tota l'adolescència del municipi, sinó que es pot aplicar sobre un **grup seleccionat** d'adolescents amb perfils comuns com podrien ser: joves en risc d'abandonament escolar prematur; joves en situació de discriminació per diferents factors (culturals, socioeconòmics, de gènere...), joves amb necessitats educatives especials, etc.

\* Llei 14/2010, del 27 de maig, dels drets i les oportunitats en la infància i l'adolescència → veure pàg 29.



#### 4.4. Acompanyament individual a l'adolescent en el procés de tria, inscripció i seguiment

Per què?

- Per garantir l'**accés i la participació** d'adolescents a les activitats extraescolars i de lleure fora escola.
- Per eliminar **objeccions familiars i personals** dels i les adolescents respecte de la seva participació en les activitats, en el moment en què apareguin.
- Per augmentar la **seguretat i confiança** dels i les adolescents que dubten o no han participat mai en les activitats extraescolars o de lleure fora escola.

Què?

- **Acompanyar l'adolescent** en situacions desfavorides, en els circuits previs a la inscripció, en el moment de la inscripció i durant la seva participació en les activitats extraescolars.
- S'ha de tenir en compte els **moments més delicats** en què l'adolescent i la seva família poden necessitar aquest suport, com:
  - El moment previ a la inscripció (cal obtenir i valorar la informació necessària sobre l'activitat extraescolar, veure com pot encaixar l'activitat en la quotidianitat de l'adolescent i els esforços que demana a la família i l'entorn).
  - El moment de formalitzar la inscripció (fer-la correctament, dur la documentació necessària, els pagaments corresponents, sol·licitud d'ajuts, etc.).
  - El moment d'iniciar l'activitat (poden aparèixer conflictes i caldre un suport personal per travessar-los amb calma).

Com?

- Es pot fixar un **calendari d'entrevistes** de seguiment, o bé es pot integrar el tema de les extraescolars dins del seguiment tutorial que es fa habitualment en els instituts d'educació secundària. També es pot incorporar el seguiment integral d'educadors i educadores socials i de dinamitzadors i dinamitzadores juvenils.
- Si aquest seguiment individualitzat recau sobre l'equip de monitoratge i facilitador de les mateixes activitats extraescolars, convindrà que aquest rebi un suport o una formació per part de professionals de la psicologia o d'educació social municipals.

Qui?

- Aquest suport individual el poden realitzar diferents **professionals de proximitat** de l'àmbit adolescent: el personal dinamitzador, informador o tècnic juvenil; l'educador/a social dels serveis socials bàsics; l'equip de monitoratge de l'activitat —si està preparat per fer-ho—; el tutor o tutora escolar, o altres educadors referents amb qui l'adolescent hagi creat un **vincle de confiança**.

#### AUTOAVALUACIÓ FINAL

Què hem aconseguit DESPRÉS de treballar aquesta línia estratègica? ✓ X

- L'ens local té canals d'interlocució directa amb el col·lectiu d'adolescents que participa en activitats extraescolars i de lleure fora escola.
- La majoria d'adolescents participen activament i amb una actitud d'implicació i compromís en les activitats extraescolars i de lleure fora escola.
- Bona part de l'organització d'activitats extraescolars s'ofereix com una oportunitat educativa per a l'adolescent. A més, es relacionen amb les persones participants com a integrants en actiu de l'activitat o projecte (i, per tant, escolten i tenen en compte les seves opinions i propostes).
- La majoria d'activitats extraescolars i de lleure fora escola del municipi tenen activats alguns mecanismes participatius per permetre que l'adolescent expressi les seves opinions i faci propostes de millora o de canvi.
- Les propostes suggerides i els interessos mostrats per l'adolescent que participa en les extraescolars s'integren de seguida en el pla d'acció, o bé es comparteixen amb la resta de l'organització d'activitats per veure com es podria donar una resposta.

#### LLEI 14/2010, DEL 27 DE MAIG, DELS DRETS I LES OPORTUNITATS EN LA INFÀNCIA I L'ADOLESCÈNCIA

##### Article 27. Consells de participació territorial i nacional dels infants i adolescents

1. Les administracions locals han de crear consells de participació territorial per tal de donar als infants i als adolescents l'oportunitat d'afavorir la convivència i la integració cultural en l'àmbit veïnal i local.
2. Es crea el Consell Nacional dels Infants i els Adolescents de Catalunya, que depèn del departament competent en infància i adolescència.
3. La composició i les funcions dels consells de participació territorial i del Consell Nacional dels Infants i els Adolescents de Catalunya s'han d'establir per reglament.



## 5 QUALITAT I AVALUACIÓ

Aquesta línia de treball està indicada per als ens locals que:

- Tenen implementades i consolidades polítiques en matèria de **promoció** de la participació d'adolescents en les activitats extraescolars i de lleure fora escola.
- Volen fer un **seguiment de la qualitat** de les activitats extraescolars i de lleure fora escola que s'ofereixen al municipi.
- No **coneixen en detall** com es desenvolupa cadascuna de les activitats programades en una oferta conjunta i avalada pel propi ajuntament.
- Sospiten que, en alguna de les activitats, no s'està treballant prou o no compleix amb uns **mínims de qualitat** en algun dels aspectes organitzatius o vivencials de l'activitat (com l'aparició de conflictes entre adolescents o famílies, la manca de recursos o d'espai, la no formació del monitoratge...).
- Volen **invertir recursos** per millorar la qualitat de les activitats extraescolars (com, per exemple, en **formació** del cos del monitoratge i en especialistes de les activitats o en fer millores en els equipaments i espais) i necessiten recollir informació de la seva qualitat per poder prendre decisions i establir un pla de millora.
- Desitgen conèixer la **correlació** entre la participació a les extraescolars i la millora escolar, tant en actituds i adhesió com en rendiment.
- Volen analitzar i estudiar les **particularitats** de la participació d'adolescents a les activitats extraescolars i de lleure fora escola.

### AUTOAVALUACIÓ INICIAL

Com estem ABANS de treballar aquesta línia estratègica? ✓ X

- Tenim elaborada una llista de criteris consensuats per valorar la qualitat de les activitats extraescolars i de lleure fora escola?
- Tenim recollides estadístiques d'inscripcions d'adolescents a les activitats, amb la col·laboració de les entitats organitzadores?
- Tenim estadístiques per poder fer un estudi o anàlisi de la participació d'adolescents en les activitats, creant diferents variables com gènere, edat, barri de procedència, tipologia d'activitat, etc.?
- Fem una recollida sistemàtica d'informació qualitativa sobre com l'adolescència viu i aprofita les activitats extraescolars i de lleure fora escola?
- Fem un seguiment de la repercussió que tenen les activitats extraescolars i de lleure fora escola en l'escolaritat de l'adolescent?
- Tenim detectades bones pràctiques al municipi, és a dir, activitats d'alta qualitat que aportin un elevat component d'impacte en la comunitat?
- Tenim sistematitzades bones pràctiques del municipi i hem elaborat material o estratègies de difusió i transferència a altres realitats?

### 5.1. Estàndards de qualitat de les activitats extraescolars per a adolescents

Per què?

- Per garantir la **qualitat** en diferents dimensions de totes les activitats extraescolars i de lleure fora escola per a adolescents que s'ofereixen al municipi.
- Per incorporar **bones pràctiques i experiències d'èxit** en matèria de participació d'adolescents en les activitats extraescolars i de lleure fora escola.
- Per assegurar la millor **experiència positiva** d'aprenentatge que pugui ser per al col·lectiu adolescent.

Què?

- Elaborar i consensuar (involucrant-hi les persones implicades en les extraescolars i el lleure fora escola) **criteris i estàndards** de qualitat de les activitats extraescolars per a adolescents.
- Cal tenir en compte diferents **dimensions de la qualitat**, com ara:
  - Les relacions interpersonals que s'hi promouen, tant a nivell del monitoratge/adolescents i de relacions entre iguals com entre organització i famílies.
  - Adequació de l'entorn exterior o de l'espai interior i disponibilitat dels recursos materials adequats i suficients per a l'òptim desenvolupament de l'activitat.
  - Qualitat i adequació de les activitats, horari i calendari a qualsevol necessitat de l'adolescent.
  - Seguretat i salut de l'adolescent.
  - Gestió de l'activitat, suport i formació del monitoratge i encaix de l'oferta.

Com?

- Cal **consensuar amb el personal** involucrat en les extraescolars per a adolescents una llista que reculli diferents aspectes i paràmetres de qualitat de les activitats.
- A continuació, i amb la participació i el compromís de qualsevol agent, s'han de recollir les dades, analitzar-les, extreure'n conclusions de millora i implementar-les.
- És necessari tenir cura amb la manera com s'utilitza aquesta eina. No ha de ser viscuda per part de la persona implicada com una eina punitiva o de vigilància, sinó com un instrument que pot ajudar a **millorar i superar** conjuntament alguns dels problemes que s'observin.

Qui?

- Cal desenvolupar l'eina, de manera col·laborativa i en els espais ja establerts de treball cooperatiu, entre els **agents educatius** del municipi (comissió mixta, consell escolar municipal o altres estructures); és a dir, on hi hagi un clima ja rodat de confiança i de comunicació transparent.



### 5.2. Sistema de recollida de dades sobre la participació d'adolescents en les activitats

Per què?

- ▶ Per **conèixer com es desenvolupa** la participació d'adolescents en les activitats extraescolars i de lleure fora escola al municipi.
- ▶ Per **detectar buits i obstacles** en la participació d'adolescents (per exemple, de certes edats, de certs barris o de certs perfils socioculturals).
- ▶ Per **detectar pràctiques exitoses** i poder-les difondre i donar-hi suport.

Què?

- ▶ Elaborar, involucrant-hi totes les persones implicades en les extraescolars i el lleure fora escola, un sistema de **recollida de dades** sobre la participació d'adolescents en les activitats.
- ▶ En primer lloc, s'ha de pactar amb agents i entitats organitzadores d'activitats les dades d'inscripció que es demanaran. I, en segon lloc, cal consensuar l'ús que es farà d'aquestes dades.

Com?

- ▶ Dades que es poden recollir fàcilment amb els **registres** de l'organització de l'activitat extraescolar (registre d'inscripció):
  - Nombre d'inscripcions anual (desagregat per edats, per gènere i per barris).
  - Nombre de beques sol·licitades.
  - Nombre de participants que abandonen l'extraescolar a mig curs i el motiu.
  - Nombre de participants segons el grau d'assistència.
- ▶ Dades i informacions que es poden recollir amb altres **mètodes** més elaborats:
  - Recollir les preguntes freqüents que formulen abans i durant la inscripció les persones interessades en les activitats, per tenir-les preparades i utilitzar-les en les difusions per tal d'eliminar objeccions.
  - Recollir la satisfacció de l'adolescent que hi participa. Es pot fer amb entrevistes o dinàmiques grupals d'avaluació, o bé amb un qüestionari en línia que es passi periòdicament (no cal cada any) a l'adolescència del municipi.
  - Recollir la satisfacció indirecta i la visió de les famílies de cada extraescolar.
  - Recollir la visió i el grau de coneixement de les persones que no hi participen.

**Alerta:** tota recollida de dades personals s'ha d'acollir a la seva normativa de protecció.

Qui?

- ▶ Qualsevol recollida d'informació de caire sensible sobre el funcionament, eficàcia i qualitat de les activitats organitzades per entitats de base social, cal que es faci en un marc de treball cooperatiu, amb la complicitat i el convenciment que aquesta actuació servirà a tothom.
- ▶ Beneficiarà totes les parts implicades i ajudarà a assolir els objectius i reptes proposats de millora educativa. També sensibilitzarà la població i millorarà les competències i el desenvolupament personal de les persones participants i d'agents amb implicació (com organització, monitoratge, personal expert, docents, talleristes, facilitadors i facilitadores, etc.).

### 5.3. Avaluació de la vivència subjectiva de l'adolescent en les activitats

Per què?

- ▶ Per obtenir un **retorn** de les activitats per part de les persones participants.
- ▶ Per incloure els **resultats** de les avaluacions en la planificació.
- ▶ Per comprovar l'**assoliment** d'alguns dels objectius plantejats tant en les activitats com en les estratègies.

Què?

- ▶ Fer una anàlisi d'**aspectes subjectius** referents a l'experiència viscuda per part de l'adolescent en les activitats (involucrant-hi qualsevol persona implicada), com ara:
  - La satisfacció personal.
  - El grau de compromís i vinculació creat.
  - La modificació de l'autoimatge.
  - L'expressió de pensaments, opinions i emocions.
  - Aprenentatges adquirits quant a habilitats socials o específiques.
  - Autoavaluació del propi procés.
  - Transferència dels aprenentatges a altres àmbits de la vida: família, estudis, etc.

Com?

- ▶ Promoure **espais de reflexió i diàleg**: trobades presencials, llibreta de reflexions, jornades de reflexió, rúbrica d'autoconeixement abans i després, rúbrica d'autoavaluació, etc.
- ▶ Cal tenir una especial cura amb l'adolescent en situacions socioemocionals més fràgils, amb dificultats per fer aquest treball d'introspecció.

Qui?

- ▶ Les figures que millor poden impulsar aquest tipus d'actuació són les **persones referents** que ja tenen un vincle creat i una confiança amb l'adolescent, com poden ser, per exemple: monitors i monitores, tutors i tutores, orientadors i orientadores, docents als instituts, educadors i educadores socials municipals i dinamitzadors i dinamitzadores juvenils.



**AUTOAVALUACIÓ FINAL**

**Què hem aconseguit DESPRÉS de treballar aquesta línia estratègica?**



- Tenim elaborada una llista de criteris consensuats per valorar la qualitat de les activitats extraescolars i de lleure fora escola i fem un seguiment anual de totes les activitats ofertes al municipi.
- Recollim sistemàticament cada any les dades d'adolescents inscrits en les activitats extraescolars i de lleure fora escola, amb la col·laboració de les entitats organitzadores.
- Amb les dades, fem una anàlisi de la participació d'adolescents en les activitats extraescolars i de lleure fora escola, creuant diferents variables com ara volum, permanència, gènere, edat, barri de procedència, tipologia d'activitat, etc.
- Periòdicament, recollim informació qualitativa (amb entrevistes i dinàmiques grupals amb adolescents) sobre com aquest col·lectiu viu i aprofita les activitats extraescolars i de lleure fora escola.
- En les comissions socials de centre i en altres espais de seguiment d'alumnat en situació d'absentisme o de risc d'abandonament escolar, s'utilitza informació provinent de les activitats extraescolars i de lleure fora escola per valorar aspectes actitudinals.
- En les comissions mixtes i reunions de treball col·laboratiu, es treuen conclusions de l'impacte en l'escolaritat de l'adolescent que té les diferents activitats extraescolars i de lleure fora escola.
- Tenim detectades bones pràctiques al municipi: activitats d'alta qualitat que aporten un elevat component d'impacte en la comunitat.
- Fem una tasca de transferència de bones pràctiques a altres realitats amb identificació de bones pràctiques, elaboració de material i participació a jornades o taules d'experiències.

**Notes**

---

---

---

---

---

---

---

---

---

---

---

---

---

---

---

---

---

---

---

---

---

---

---

---

---

---





# RECULL D'EXPERIÈNCIES

Ja hi ha força ens locals que han començat aquest camí. Aquí trobareu un petit recull, sis en total, d'algunes d'aquestes experiències, que són rellevants perquè:

- **Tenen incorporada la mirada de l'Educació360**, que reconeix els aprenentatges d'arreu i connecta l'educació, l'escola, les famílies i la comunitat, la qual cosa afavoreix el treball transversal i comunitari.
- **Tenen incorporada la perspectiva de l'equitat educativa**, per tal de contribuir a la igualtat d'oportunitats i l'equitat recollida en l'accés a les activitats educatives i de lleure emparades en els articles 29 i 41 de la LEC (12/2009) i en el 57 de la Llei d'infància (14/2010).
- **Estan focalitzades en l'adolescència**, tot i que algunes de les experiències també ho estan en la infància o en la joventut.
- **Treballen amb una perspectiva de xarxa i de comunitat**, potenciant les iniciatives dels diferents agents educatius del municipi o territori que ja desenvolupin projectes i experiències d'Educació 360–Educació a temps complet, tot identificant i fent valer les experiències ja existents.

A les pàgines següents trobareu la descripció de les experiències d'aquests sis ens locals del territori català.





## Adolescències360

Ajuntament de Granollers

### Descripció

**Adolescències360. Educació no formal en xarxa amb la comunitat** és un projecte socioeducatiu municipal que engloba propostes culturals, esportives, formatives, participatives i de lleure, de caire preventiu i compensatori, amb l'objectiu d'acompanyar el col·lectiu adolescent en el seu procés de socialització, fent èmfasi en les competències socials i els aprenentatges socioeducatius que succeeixen fora del temps escolar.

L'objectiu és ampliar les oportunitats d'aprenentatge orientant l'educació cap a un sistema més equitatiu, amb major qualitat, i en un entorn ric, divers i flexible en l'espai i el temps.

### Població destinatària

Adolescents de 12 a 16 anys de tota la ciutat, amb especial incidència en l'alumnat de centres d'educació secundària amb jornada compactada.

### Agents implicats

- > Professionals municipals de serveis socials, acció comunitària, acollida, educació, joventut, cultura, esports i salut pública.
- > Referents dels centres educatius.
- > Referents dels equipaments municipals (museus, cinemes, teatres, centres cívics i espais artístics).
- > Entitats de lleure educatiu.
- > Famílies.
- > Nois i noies adolescents.

### Activitats

- > **L'Etcètera:** oferta d'activitats per a adolescents en horari de tarda i en diversos equipaments de la ciutat: accions de descoberta, participació i intercanvi d'opinions amb mirada oberta i crítica, a l'entorn de la cultura jove, els reptes, l'aprenentatge i el servei i el compartir amb els altres.
- > **L'Arrel - Fòrum de les adolescències:** consell municipal de participació format per nois i noies de 12 a 16 anys que representen als centres de secundària a Granollers, a les entitats de lleure, als centres oberts i a l'escola d'educació especial.

- > **Amb i per a les famílies:** conjunt de propostes formatives o de debat educatiu per a famílies interessades en l'acompanyament social i educatiu de fills i filles.
- > **Taula tècnica de les adolescències:** per tal de donar resposta a les necessitats detectades amb les diagnosi del Pla Local d'Infància i Adolescència 2018-2024 i del Pla Local de Joventut 2018-2022, el 2017 es va crear aquesta taula. Està composta per professionals de diferents àrees de l'ajuntament, per tal d'analitzar els punts forts i febles de les polítiques d'adolescència actuals i sumar amb accions comunes interserveis. Hi ha tres comissions constituïdes: espai públic educatiu i mobilitat; cultura, lleure i espais relacionals; i salut i igualtat.

Per saber-ne més →





## Planet Reus

Ajuntament de Reus

### Descripció

**Planet Reus** és una iniciativa impulsada per l'Ajuntament de Reus que té com a objectiu agrupar l'oferta educativa que ofereixen actualment les entitats de la ciutat a la joventut, més enllà de l'escola, fer-la visible i posar-la a disposició del jovent.

La seva meta és reduir conductes de risc (consum de drogues i d'altres), amb la creació d'una oferta d'espais d'oci saludables i implicant la comunitat com a element clau de transformació.

### Població destinatària

- > Adolescents de 12 a 18 anys.
- > Joves de 19 a 25 anys.

### Agents implicats

L'experiència ha estat impulsada des de les àrees de salut i joventut de l'Ajuntament de Reus i actualment hi treballen també benestar, esports i educació, 30 entitats de la ciutat i els instituts.

### Activitats

- > **Planet Week:** mostra d'activitats juvenils. Durant una setmana s'ofereix al col·lectiu jove la possibilitat de tastar, provar i conèixer activitats de lleure diverses, així com les entitats de base social de la ciutat que actuen en el context d'oci i lleure d'aquest col·lectiu.
- > **Xarxa Planet:** xarxa de treball de l'ajuntament amb una vintena d'entitats de base social de la ciutat que ofereix un conjunt d'activitats de lleure per a adolescents i joves.

Per saber-ne més →



## Estiu Inquiet

Consorti del Lluçanès

### Descripció

**Estiu Inquiet** ofereix una programació mancomunada d'activitats adreçades a adolescents en l'àmbit del lleure per a l'estiu (mes de juliol): activitats esportives, de cuina freda, plàstiques, escalada, taller del riure, de primers auxilis, ioga, teatre...

Dins del marc del programa **Lluçanès, territori educador**, s'organitza conjuntament una proposta educativa territorial i es dona serveis a la ciutadania dels diversos municipis i ajuntaments de petita dimensió per:

- > Posar en valor el treball i la voluntat de lideratge compartit entre el Consorci i el conjunt d'agents educatius del territori.
- > Avançar cap a la igualtat d'oportunitats educatives al llarg i ample de la vida.
- > Crear més i millor oferta educativa per al conjunt de la ciutadania.

### Població destinatària

Adolescents de 12 a 18 anys que viuen als 13 municipis (de 3 comarques) que conformen el Lluçanès.



### Agents implicats

Aquesta actuació l'impulsa el Consorci del Lluçanès des de les àrees de joventut, educació i esports i amb la implicació dels equipaments municipals i el monitoratge provinent d'entitats i persones expertes del territori.

### Activitats

- > **Enquesta** a tot l'alumnat de l'institut de 1r d'ESO a 2n de batxillerat.
- > **Comissions juvenils** locals per recollir propostes, a la Biblioteca.
- > **Oferta conjunta d'activitats de lleure** geogràficament equilibrada i distribuïda, amb preus assequibles.
- > **Política de beques**, sobre les tarifes ja pensades en clau de cofinançament.
- > **Treball en xarxa** en el marc de la iniciativa Lluçanès. Territori educador, per desenvolupar projectes transversals, en xarxa i amb lideratge compartit.

Per saber-ne més →



## Suport a entitats i centres

Ajuntament de Barberà del Vallès

### Descripció

En el marc del Programa Municipal d'Educació, l'Ajuntament de Barberà del Vallès inclou la convocatòria d'ajuts per a AMPA/AFA, per a entitats de lleure educatiu i per a centres d'educació secundària, focalitzats en el desenvolupament d'activitats de qualitat educativa. El **suport a entitats i centres** és una actuació basada en els principis de la corresponsabilitat educativa, l'equitat educativa i la mirada 360-educació a temps complet.

Els seus objectius són:

- > Afavorir l'organització d'activitats educatives de lleure, de qualitat educativa i adequada a la normativa vigent, durant les vacances d'estiu.
- > Potenciar la participació d'adolescents amb NESE en els casals de vacances d'estiu.
- > Afavorir l'accés igualitari de les persones adolescents a les activitats de vacances.
- > Potenciar la coeducació, la tolerància, el respecte a la diversitat, la participació i la convivència intercultural de les activitats de casal de vacances d'estiu.
- > Afavorir la conciliació laboral i familiar durant el període de vacances escolars d'estiu.

### Població destinatària

- > AMPA/AFA.
- > Centres d'educació secundària.
- > Entitats de lleure educatiu.

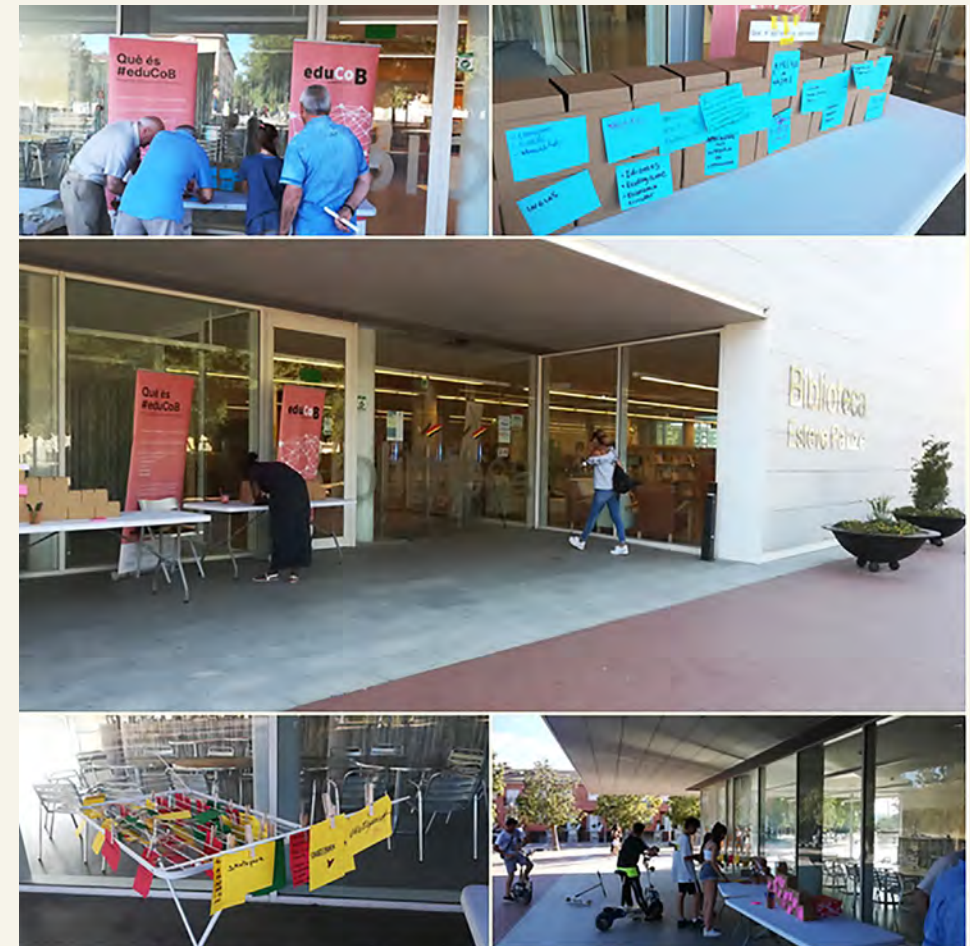
### Agents implicats

- > Ajuntament de Barberà del Vallès. Secció municipal d'educació, 1a infància i família.
- > AMPA/AFA de tots els centres educatius.
- > Centres educatius del municipi.

### Activitats

- > **Activitats extraescolars / Activitat de biblioteca oberta:** convocatòria d'ajuts econòmics i infraestructurals a les associacions de mares i pares d'alumnat i associacions de famílies (AMPA/AFA) dels centres d'educació secundària de Barberà del Vallès que promoguin activitats, projectes o programes en aquests àmbits. Ofereixen suport econòmic, essió de l'ús d'instal·lacions dels centres educatius i serveis de consergeria i de neteja.
- > **Suport als grups d'esplai** que organitzin casals de vacances d'estiu per a adolescents, basat en servei de suport auxiliar al monitoratge per a l'atenció a la diversitat durant aquests casals.

Per saber-ne més →





## Estiu Jove i Adolescent

Ajuntament de Barberà del Vallès

### Descripció

**Estiu Jove i Adolescent** ofereix activitats culturals i de lleure durant aquesta estació a adolescents de 12 a 15 anys i a joves de 16 a 29 anys (activitats esportives, de ball, teatre, taller de fotografia, de grafisme, cinemes a la fresca, concerts joves, monòlegs, etc.). Estan proposades i decidides pel mateix col·lectiu d'adolescents i joves en un procés participatiu celebrat a la primavera i pilotat des del Servei Socioeducatiu per a Adolescents i Joves (Equipaments Juvenils La Roma i El Forat, intervenció en medi obert i programa PIDCES).

Es tracta d'un projecte basat en tres principis: participació com a dret de la ciutadania, promoció de l'equitat i voluntat de representar la diversitat juvenil existent al municipi. També es fonamenta en la promoció de la salut des d'una perspectiva àmplia i transversal. L'Agent de Salut del municipi té presència en totes les activitats que s'hi desenvolupen.

### Població destinatària

- > Adolescents de 12 a 15 anys.
- > Joves de 16 a 29 anys.

### Agents implicats

- > Servei Socioeducatiu per a Adolescents i Joves (Equipaments Juvenils La Roma, El Forat i La Nau), intervenció en medi obert, programa PIDCES i Servei d'Informació per a Adolescents i Joves «Fil Directe».

- > Adolescents i joves.

- > Equip de treball interdepartamental per coordinar totes les activitats adreçades a infants, adolescents i joves.

- > Serveis socials bàsics per promoure la participació dels infants i adolescents que estan en seguiment i que durant el curs assisteixen als centres oberts que hi ha a totes les escoles.

- > Entitats juvenils i culturals del municipi.

- > Agent de salut del municipi.

### Activitats

- > **Procés participatiu amb:**

- Assemblees de l'Estiu: espais oberts de participació juvenil (amb separació per edats: adolescents i joves) per organitzar les activitats d'estiu.

- Urnes participatives de l'Estiu: ubicades als instituts i als equipaments municipals de joventut.
- Habilitació de canals de comunicació: presencial, telefònica, en xarxes socials.
- Passaclasses als instituts per recollir propostes i fer difusió del procés participatiu de l'estiu.

- > **Estiu Jove i Adolescent:** programa d'activitats culturals i de lleure durant l'estiu, en el marc de les vacances escolars. Programació unificada, no diferenciada per col·lectius.

### Per saber-ne més

- Programa Municipal de Jovent de Barberà del Vallès - Equip tècnic del programa. Tel. 93.729.71.71.
- Equipament El Forat. C. Nemesi Valls, 35. Tel. 93.718.34.17.
- Equipament La Roma. Via Sant Oleguer, 6. Tel. 93.718.93.28.
- També podeu consultar els perfils de Facebook i Instagram.





## Comissió d'Igualtat d'Oportunitats Ajuntament de Tortosa

### Descripció

Coordinació dels agents implicats en les activitats extraescolars i de vacances per a infants i adolescents, per afavorir la igualtat d'oportunitats en les activitats extraescolars (esportives, lúdiques i culturals) i de vacances, amb tres objectius:

- › Projectar el valor educatiu de les activitats que s'ofereixen al municipi.
- › Possibilitar la participació en activitats ludicocreatives.
- › Enfortir el sentit de pertinença, el compromís cívic i la convivència.

La comissió s'ubica en el marc del programa **Sistetze. Programa municipal d'acció socioeducativa adreçat a infants entre 6 i 16 anys i les seves famílies**. Proposa actuacions conjuntes i de treball en xarxa, adreçades a infants i joves de 6 a 16 anys i a les seves famílies, especialment a qui es troba en risc d'exclusió social i amb dificultats socioeconòmiques. Les propostes s'emmarquen en un procés de constitució de treball conjunt, implicant els diferents agents socials, els centres educatius, les entitats del Tercer Sector, l'administració local, l'administració autonòmica i les universitats.

Se'n despleguen quatre línies de treball: la millora de l'èxit escolar, les activitats extraescolars i de lleure, el treball amb famílies i la coordinació dels agents.

### Població destinatària

- › Infants i adolescents de 6 a 16 anys.
- › Les seves famílies.

### Agents implicats


- › Famílies.
- › Voluntariat.
- › Entitats del Tercer Sector.
- › Centres educatius.
- › Administració local i autonòmica.
- › Universitats.
- › De l'Ajuntament de Tortosa: Unitat de Joventut i d'Ensenyament, Oficina Tècnica del Pla Local d'Inclusió Social, Servei d'Informació i Atenció a les Dones i Equip Bàsic d'Atenció Social i Primària.

### Activitats

- › **Casal de tardes artísticoculturals al nucli històric** (6-16 anys): espai per al desenvolupament d'activitats artístiques i culturals amb un clar component intercultural i de foment de la cohesió i la convivència.

- › **Voluntariat Juvenil** (4t ESO): jornades per donar a conèixer les entitats de voluntariat de Tortosa i la tasca que desenvolupen.
- › **Projecte Jove, Transformem un raconet** (>15 anys): projecte artístic destinat a transformar els bancs de les places de la ciutat, amb un missatge transformador de pertinença i valors.
- › **Atzavara jove** (alumnat de secundària): espai de referència de tardes per a joves basat en la participació juvenil, amb reforç educatiu, projectes específics i entrenament de competències.
- › **Art total - Espai Jove** (joves): projecte de dinamització de participació juvenil que té com a propòsit principal el desenvolupament i la inclusió del col·lectiu de joves, i el foment de la interculturalitat mitjançant l'art i altres activitats de lleure i culturals. Inclou tallers, sortides, activitats fixes d'idiomes, bricolatge, rol, música, Xbox, etc. S'estructura en Tardor Jove, Hivern Jove, Primavera Jove i Estiu Jove. A cada estació de l'any es programen activitats diferents.
- › **Campus i casals d'estiu** (6-16 anys).
- › **Colònies d'estiu** (fins a 14 anys).
- › **Futbolnet** (adolescents).
- › **Activitats per a infants i adolescents hospitalitzats**.

- › **Joguina educativa** (0-16 anys).
- › **Casal estiu UBUNTU - Soc perquè som** (6-14 anys): casal d'estiu d'Atzavara-arrels (juny i juliol), que vol crear un espai òptim per realitzar una educació basada en el lleure i el vincle comunitari des d'una perspectiva interseccional.

Per saber-ne més → 





## Consell de Participació Adolescent

Ajuntament de Mollerussa

### Descripció

El **Consell de Participació Adolescent** és un òrgan de participació real, amb tretze anys de trajectòria, on els nois i les noies en són consellers i conselleres. A més, conjuntament amb representants dels centres educatius de secundària de la ciutat, exerceixen una participació democràtica i activa a nivell local. En total, són una cinquantena de participants.

Es reuneix un cop al mes per treballar de cara al municipi. Durant el curs escolar manté trobades amb l'alcaldia mitjançant el format d'audiències, on s'opina i es fan propostes sobre els temes que més afecten tant a nivell individual, de ciutat i fins i tot de país.

Dues d'aquestes persones conselleres representen al municipi en el Consell Nacional d'Infants i Adolescents de Catalunya, on exerceixen la democràcia de ple dret a nivell nacional.

### Població destinatària

Adolescents de 12 a 18 anys.

### Agents implicats

Aquest projecte depèn de la Regidoria d'Acció Social i Comunitària, Ciutadania i Infància de l'Ajuntament de Mollerussa, i es treballa en el marc de l'Espai Jove Intercultural (EJI), que té la seu al Centre d'Iniciatives Socioeducatives «La Banqueta».

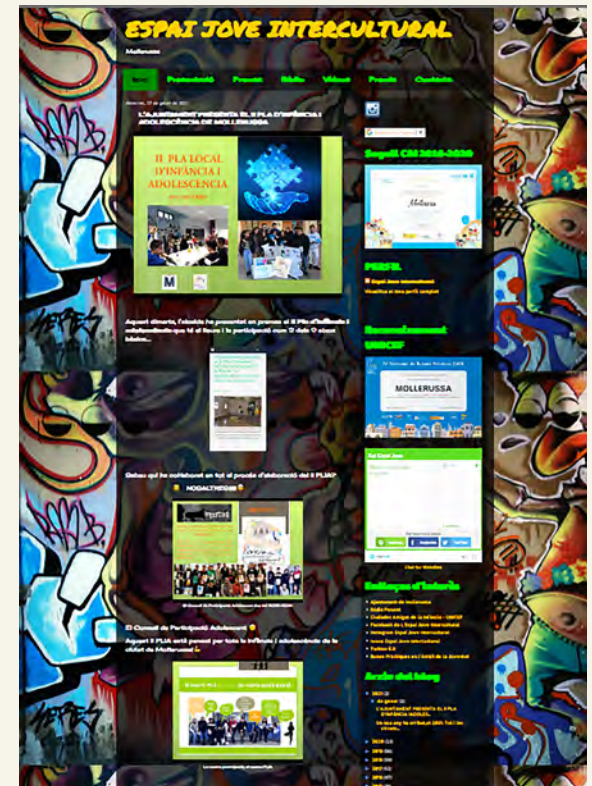
L'Espai Jove Intercultural ofereix a la joventut de la ciutat de Mollerussa, amb edats compreses entre els 12 i 18 anys, un espai de lleure on poder accedir a activitats que fomentin la relació entre les i els joves de la ciutat. De la mateixa manera, pretén prevenir les possibles situacions de risc i l'exclusió social, tot fomentant que nois i noies de la ciutat desenvolupin una ciutadania activa treballant actituds, valors i relacions per estimular el creixement personal com a ciutadans compromesos, crítics i implicats.

### Activitats

> **Programa de ràdio EJI Flash Night a Ràdio Ponent de Mollerussa:** programa de joves fet per les mateixes persones joves, on es tracten notícies d'actualitat de forma oberta i crítica. Abans de començar la seva temporada, es realitza un taller sobre la història de la ràdio i el funcionament amb els locutors i les locutores.

- > **Activitat conjunta amb el Casal Popular de l'Arreu**, per conèixer la cultura del Ball de Bastons.
- > **Programa Tabú. Tu tries què t'hi jugues** de la Generalitat de Catalunya, per a la conscienciació en la igualtat, la identitat, el respecte i els límits en les relacions afectives sexuals (en col·laboració amb l'Oficina Jove del Pla d'Urgell i l'Associació Colors de Ponent de Lleida).
- > **L'Aixopluc:** activitat musical per a joves d'entre 12 i 15 anys, on el grup d'adolescents de l'Espai Jove Intercultural dissenya el cartell publicitari, s'encarrega de la decoració de l'espai, de les tasques de gestió, difusió i organització (com el guarda-roba, el control d'entrada, el servei de bar i el control de sala).
- > **Programa intergeneracional** amb usuaris i usuàries del Casal municipal per a la gent gran.

Per saber-ne més →





# CONCLUSIONS

És important i urgent que els ajuntaments i la resta d'ens locals catalans comenceu a implementar, amplieu i consolideu les vostres estratègies d'equitat, accessibilitat i participació d'adolescents en les activitats extraescolars i d'enriquiment educatiu.

Implementar mesures d'accessibilitat i distribució d'oportunitats educatives més enllà de l'escola, amb una mirada d'equitat i justícia social sobre l'oferta d'activitats i espais adolescents.

Observar i atendre totes les realitats adolescents: analitzar les necessitats del col·lectiu en diferents situacions i realitats socioeconòmiques, socioculturals, socioemocionals, etc.

Generar figures i espais referents, de suport i acompanyament fora de l'escola on l'adolescent pugui adreçar-se, accedir-hi fàcilment, dialogar, preguntar, proposar, sentir-se escoltat i vinculat.

Codissenyar les activitats i els projectes amb l'adolescent i la família, mitjançant mecanismes i dinàmiques participatives i democràtiques.

Oferir espais i recursos fora escola on l'adolescent en sigui protagonista, no com a destinatari, client o mer receptor.

Escoltar la veu de l'adolescent: com viu la realitat i el temps fora escola, el seu barri, ciutat o poble, l'oferta existent d'activitats, què desitja, què somnia, què diu, què opina i com experimenta les activitats i els projectes.

Donar valor estratègic a les oportunitats educatives més enllà de l'escola com a factor de desenvolupament local.

Crear i alimentar canals de comunicació i estructures de treball compartit amb l'agent que siguin estables, transparents, inclusives, participatives i generadores de connexions i complicitats duradores.

Construir una oferta de municipi de qualitat, unificada, normalitzada i no segregada en la qual es coordinen i es diversifiquen les activitats, els horaris i els objectius, evitant així les duplicitats de serveis i projectes).

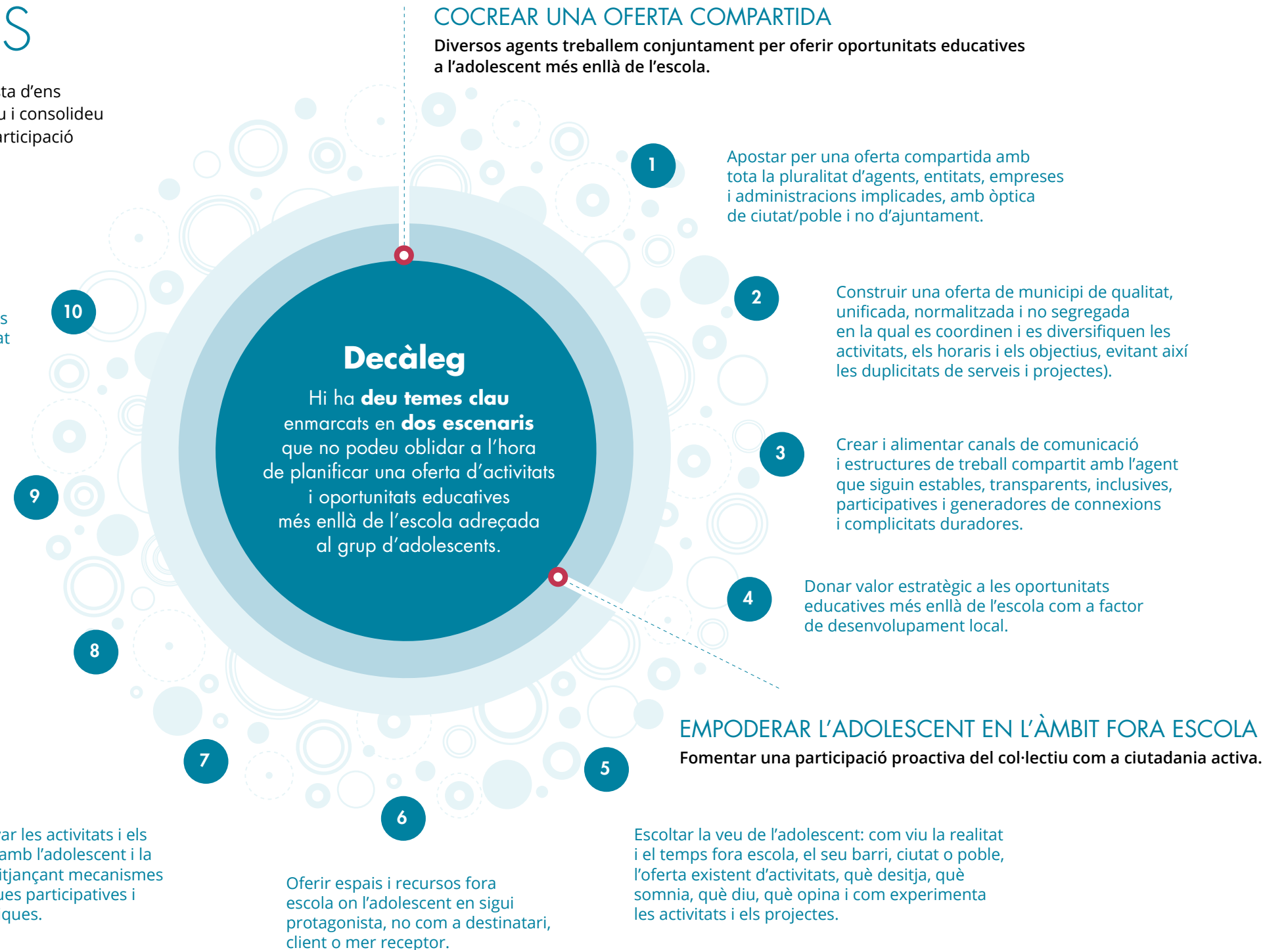
Apostar per una oferta compartida amb tota la pluralitat d'agents, entitats, empreses i administracions implicades, amb òptica de ciutat/poble i no d'ajuntament.

## COCREAR UNA OFERTA COMPARTIDA

Diversos agents treballem conjuntament per oferir oportunitats educatives a l'adolescent més enllà de l'escola.

## EMPODERAR L'ADOLESCENT EN L'ÀMBIT FORA ESCOLA

Fomentar una participació proactiva del col·lectiu com a ciutadania activa.







## Som-hi!

Passar a l'acció és inajornable.

En el context actual, marcat per la pandèmia de la covid-19, les situacions de vulnerabilitat social i educativa s'han agreujat. Les veus expertes parlen d'un increment de l'absentisme veloç i de l'abandonament escolar en l'etapa adolescent i juvenil. Alhora també afirmen que les activitats que van més enllà dels espais i temps escolars són una part de la solució, ja que permeten millorar les trajectòries educatives i possibiliten el desenvolupament de les competències clau del segle XXI.

És moment, doncs, de fer cas als estudis que ja ens deien que les activitats extraescolars i de lleure fora escola eren molt més que una manera de conciliar el temps de treball amb el temps de cura d'infants per a les famílies. I que eren molt més que una distracció i una estona d'esbarjo per a qui hi participa, ja siguin infants o adolescents.

És ara, més que mai, el moment idoni perquè els ajuntaments prengueu la iniciativa, aposteu i desplegueu **mesures de coordinació, d'accessibilitat, d'equitat i de participació d'adolescents** a aquest tipus d'activitats que enriquiran en el col·lectiu les competències socials i emocionals, la capacitat d'assolir aprenentatges, la preparació per al mercat laboral, el capital social i cultural, la salut física i mental, el sentiment de pertinença a una comunitat i les defenses davant de conductes de risc.

Reconèixer aquest **valor de les activitats educatives més enllà de l'escola** és el primer pas necessari per a:

- Integrar-les a les polítiques locals i als plans estratègics locals no només com a servei a la ciutadania, sinó com a eina de transformació educativa i social.
- Millorar l'oferta i la qualitat de les activitats i propostes de lleure fora escola.

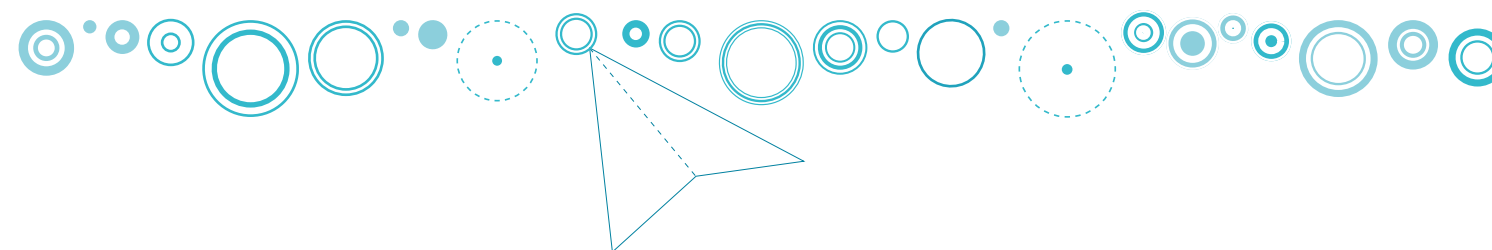
I un cop fet aquest reconeixement per la part política i tècnica, així com per la part ciutadana i comunitària, podem entrar en acció d'una manera compartida.


Entre tots i totes, **posem l'adolescent al centre** i vegem què podem fer perquè les extraescolars enriqueixin aquesta etapa de la vida.

Millor encara: **posem totes les adolescències al centre**.

I valorem fins a quin punt podem arribar (quins recursos utilitzar, quines actuacions podem fer, amb quins agents hem de treballar, quins resultats hem d'aconseguir) per tal que, en totes aquestes vides, hi hagi un **benefici socioeducatiu rellevant** que provingui de la pràctica d'activitats engrescadores, estimulants i enriquidores del temps lliure.

Som-hi!  
**Per on començareu?**



EDUCACIÓ  
**360**  
A TEMPS COMPLET

ALIANÇA EDUCACIÓ 360  
Provença, 324 | Tel. 934 588 700 | 08307 Barcelona

**educacio360.cat**  
info@educacio360.cat

